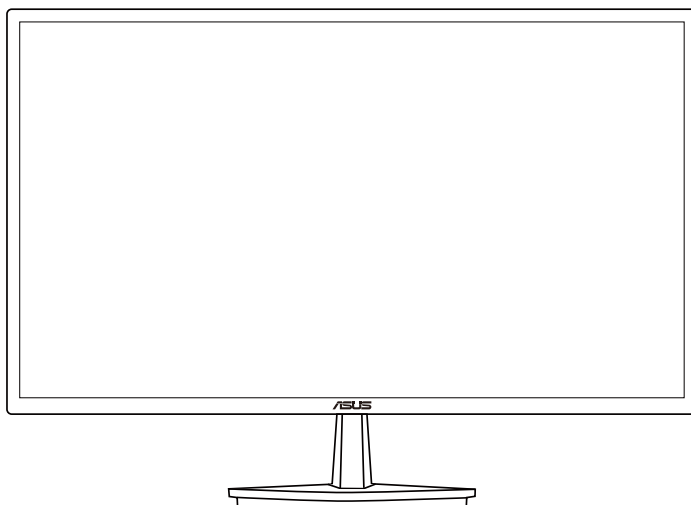


**ASUS®**

Септември 2012 г.

# Серия VN247 LCD монитор

## Ръководство на потребителя



# Съдържание

Бележки .....	iii
Информация за безопасност .....	iv
Поддръжка и почистване .....	v
1.1 Добре дошли!.....	1-1
1.2 Съдържание на пакета .....	1-1
1.3 Монтиране на основата на монитора .....	1-2
1.4 Свързване на кабелите .....	1-2
1.5 Запознаване с монитора .....	1-3
1.5.1 Предна част на LCD монитора .....	1-3
1.5.2 Задна част на LCD монитора .....	1-5
1.5.3 Функцията QuickFit .....	1-6
2.1 Отделяне на поставката (за поставка за стена VESA) .....	2-1
2.2 Настройване на монитора .....	2-2
3.1 Екранно меню .....	3-1
3.1.1 Пренастройване .....	3-1
3.1.2 Запознаване с функциите на екрана .....	3-1
3.2 Спецификации .....	3-6
3.3 Отстраняване на проблеми (Често Задавани въпроси).....	3-7
3.4 Списък с поддържани тайминги .....	3-8

Copyright © 2012 ASUSTeK COMPUTER INC. Всички права запазени.

Никоя част от това ръководство, включително описаните продуктите и софтуер, не могат да бъдат размножавани, предавани, записвани, съхранявани в друга система или превеждани на други езици под каквато и да било форма и начин, с изключение на документите, които купувачът е съхранил с цел поддръжка, без писменото разрешение ASUSTeK COMPUTER INC. ("ASUS").

Гаранцията и поддръжката на продукта не вадат в следните случаи: (1) при поправка, модификация или промяна на продукта, освен ако не е на лице писмено разрешение от ASUS; (2) ако серийният номер на продукта е заличен или липсва.

ASUS ПРЕДОСТАВЯ ТОВА РЪКОВОДСТВО В НАСТОЯЩИЯ МУ ВИД БЕЗ КАКВИТО И ДА БИЛО ГАРАНЦИИ, ПРЕКИ ИЛИ КОСВЕНИ, ВКЛЮЧИТЕЛНО, НО НЕ САМО, КОСВЕНИ ГАРАНЦИИ ИЛИ УСЛОВИЯ ЗА ПРОДАВАЕМОСТ ИЛИ ПРИГОДНОСТ ЗА ДАДЕНА ЦЕЛ. ПРИ НИКАКВИ ОБСТОЯТЕЛСТВА ASUS, НЕГОВИТЕ ДИРЕКТОРИ, СЛУЖИТЕЛИ ИЛИ АГЕНТИ НЕ НОСЯТ ОТГОВОРНОСТ ЗА КОСВЕНИ, СПЕЦИАЛНИ, СЛУЧАЙНИ ИЛИ ПРОИЗТИЧАЩИ ОТ ИЗПОЛЗВАНЕТО НА ПРОДУКТА ЩЕТИ (ВКЛЮЧИТЕЛНО ПРОПУСНАТИ ПЕЧАЛБИ, ЗАГУБЕНИ КЛИЕНТИ, ДАНИИ, ПРЕУСТАНОВЯВАНЕ НА ДЕЙНОСТ И ДР.), ДОРИ И АКО ASUS СА БИЛИ ИНФОРМИРАНИ, ЧЕ ТАКИВА ПОВРЕДИ ПРОИЗТИЧАЩИ ОТ ДЕФЕКТ ИЛИ ГРЕШКА В ТОВА РЪКОВОДСТВО ИЛИ ПРОДУКТА, СА ВЪЗМОЖНИ.

ТЕХНИЧЕСКИТЕ ХАРАКТЕРИСТИКИ И ИНФОРМАЦИЯТА В ТОВА РЪКОВОДСТВО СА ПРЕДОСТАВЕНИ ЗА ВАШЕ СВЕДЕНИЕ И СА ОБЕКТ НА ПРОМЯНА ПО ВСЯКО ВРЕМЕ БЕЗ ПРЕДУПРЕЖДЕНИЕ. ТЕ НЕ ТРЯБВА ДА СЕ ТЪЛКУВАТ КАТО ЗАДЪЛЖЕНИЕ НА ASUS. ASUS НЕ НОСИ ОТГОВОРНОСТ ЗА ГРЕШКИ ИЛИ НЕТОЧНОСТИ, КОИТО МОГАТ ДА СЕ ПОЯВЯТ В РЪКОВОДСТВОТО, ВКЛЮЧИТЕЛНО ОПИСАНИЕТО НА ПРОДУКТИТЕ И СОФТУЕРА В НЕГО.

Продуктите и фирмените имена, посочени в това ръководство, може да са или да не са регистрирани търговски марки или авторски права на съответните им фирми и се използват само за идентифициране или обяснение в полза на притежателите без никакво намерение за нарушение.

## Бележки

### Изявление на Федералната Комисия по Комуникациите (ФКК)

Това устройство отговаря на част 15 от правилника на ФКК. Работата му е предмет на следните две условия:

- Устройството да не причинява вредна интерференция.
- Устройството трябва да приема всякаква интерференция включително и такава, която може да причини нежелано действие.

Това устройство е тествано и отговаря на ограниченията за цифрово устройство Class B, съгласно част 15 от правилника на ФКК.

Целта на тези критерии е да осигурят приемлива защита срещу вредни интерференции в жилищни инсталации. Това оборудване произвежда, използва и може да излъчва радиочестотна енергия.

Ако не е инсталирано и използвано в съответствие с инструкциите на производителя, то може да причини вредна интерференция в радио комуникациите. Няма гаранция, че тази интерференция няма да се появи при определена инсталация. Ако устройството причинява вредни смущения в радио- и телевизионното приемане, които могат да се определят чрез включване и изключване на устройството, потребителят може да се опита да коригира смущенията по един или повече от следните начини:

- Да преориентира или премести антената на приемника.
- Да увеличи разстоянието между оборудването и приемника.
- Да включи устройството в контакт на електрическата верига, който е различен от веригата, към която е включен приемникът.
- Да се обърне за помощ към дилъра или опитен радио-/телевизионен техник.



Като партньор на Energy Star<sup>®</sup>, нашата компания определи, че този продукт отговаря на критериите за енергийна ефективност на Energy Star<sup>®</sup>.

### Изявление на Канадски Отдел по Комуникациите

Този цифров уред не превишава ограниченията на Class B за звукови емисии от цифров уред заложен в нормативите за радио интерференция на КОК.

Този цифров уред от Class B е в съответствие с канадския стандарт ICES-003.

## Информация за безопасност

- Прочетете внимателно всички прилежащи документи на монитора, преди да пристъпите към монтиране.
- Никога не излагайте монитора на дъжд или влага, ако искате да предотвратите пожар или токов удар.
- Никога не опитвайте да отворите кутията на монитора. Високото напрежение в монитора може да доведе до сериозно физическо увреждане.
- Ако захранването е повредено, не се опитвайте да го ремонтирате сами. Свържете се с квалифициран техник или с Вашия доставчик.
- Преди да използвате уреда, уверете се, че всички кабели са свързани правилно и че захранващите кабели не са повредени. Ако установите някаква неизправност, незабавно се свържете със своя доставчик.
- Слотовете и отворите в задната и горната част на кутията осигуряват вентилация. Не ги блокирайте. Никога не разполагайте продукта близо до или върху радиатор или източник на топлина, освен ако има подходяща вентилация.
- Мониторът трябва да функционира само с посочения на етикета източник на електроенергия. Ако не сте сигурни за мощността на електроенергията в дома Ви, консултирайте се с Вашия доставчик или с месната електрическа компания.
- Използвайте подходящ контакт, който съответства на местните стандарти.
- Не пренатоварвайте захранващите проводници и удължителите. Пренатоварването може да доведе до пожар или токов удар.
- Избягвайте прах, влага и резки температурни промени. Не разполагайте монитора в помещение, където може да се навлажни. Поставете монитора на стабилна повърхност.
- Изключете продукта по време на гръмотевична буря или когато няма да го използвате дълго време. Това ще предпази монитора от повреди причинени от промени в напрежението.
- Никога не вкарвайте предмети и не изливайте течности в отворите на кутията на монитора.
- За да гарантирате надеждно функциониране, използвайте монитора само с UL компютри, които имат подходящо конфигурирани букси с маркировка между 100V и 240V AC.
- Контактът трябва да се намира близо до устройството и да бъде лесно достъпен.
- Ако срещнете технически проблеми, свържете се с квалифициран техник или с Вашия доставчик.

## Поддръжка и почистване

- Преди да повдигнете или преместите монитора, откачете кабелите и захранващия кабел. Когато позиционирате монитора, следвайте инструкциите за повдигане. Когато повдигате или носите монитора, дръжте го за крайните ръбове. Не повдигайте монитора като държите основата или кабела.
- Почистване Изключете монитора и извадете захранващия кабел. Почистете повърхността на монитора с кърпа, която не е мъхеста или абразивна. Упорити петна могат да бъдат премахнати с кърпа, напоена с мек почистващ препарат.
- Избягвайте използването на почистващ препарат, който съдържа алкохол или ацетон. Използвайте препарат предназначен за почистване на LCD. Никога не пръскайте със спрея директно върху екрана, тъй като той може да проникне в монитора и да предизвика токов удар.

### Следните симптоми са нормални за монитора:

- Поради естеството на флуоресцентна светлина, екранът може да трепти, когато го използвате в началото. Изключете захранването и го включете отново, за да се уверите, че трептенето е изчезнало.
- Възможна е слаба промяна в яркостта на екрана в зависимост от използвания режим на монитора.
- Когато не се сменя изображението на екрана за дълъг период от време, може да се появи остатъчен образ след смяна на изображението. Екранът постепенно ще се възстанови или може да го изключите за няколко часа.
- Когато екранът стане черен, мига или престане да работи, свържете се с Вашия доставчик или сервизен център за поправка. Не поправяйте екрана сами!

### Символи, използвани в ръководството



**ПРЕДУПРЕЖДЕНИЕ:** Информация за предпазване от нараняване по време на работа с монитора.



**ВНИМАНИЕ:** Информация за избягване на повреда на елементите по време на работа с монитора.



**ВАЖНО:** Информация, която задължително ТРЯБВА да следвате докато работите с монитора.



**ЗАБЕЛЕЖКА:** Съвети и помощна информация при работа с монитора.

## **Къде да намерите повече информация**

Вижте следните източници за допълнителна информация за продукта и софтуерно актуализиране.

### **1. Уеб страници на ASUS**

Уеб страниците на ASUS предлагат обновена информация за хардуерните и софтуерни продукти на ASUS. Отидете на **<http://www.asus.com>**

### **2. Допълнителна информация**

Продуктът Ви може да съдържа допълнителни документи, които са били добавени от търговеца. Тези документи не са част от стандартния пакет.

## 1.1 Добре дошли!

Благодарим Ви, че закупихте този LCD монитор на ASUS®!

Най-новият широкоекранен LCD монитор на ASUS Ви дава по-чист, по-широк и по-ярък образа, плюс множество функции, които Ви доставят допълнително удоволствие при гледане.

Благодарение на тези функции можете да се насладите на удобството и прекрасното визуално изживяване, които този монитор Ви предлага!

## 1.2 Съдържание на пакета

Проверете дали Вашият пакет съдържа следните неща:

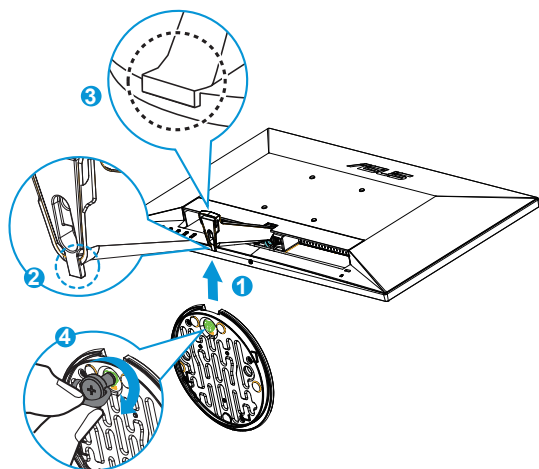
- ✓ LCD монитор
- ✓ Основа на монитора
- ✓ Кратко ръководство за потребителя
- ✓ Гаранционна карта
- ✓ 1 x захранващ кабел
- ✓ 1x кабел VGA
- ✓ 1x кабел DVI (само за VN247N)
- ✓ 1x кабел HDMI-DVI (само за VN247H)
- ✓ 1x аудио кабел (само за VN247H)



- 
- Ако някой от елементите по-горе е повреден или липсва, незабавно се свържете се с Вашия доставчик.
-

## 1.3 Монтиране на основата на монитора

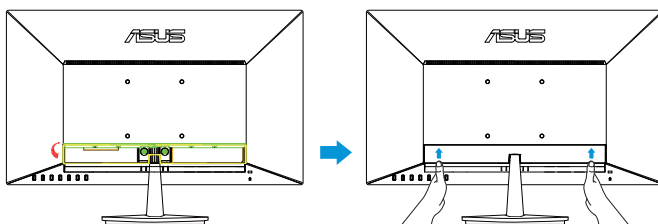
1. Монтирайте основата към конзолата.
2. Изравнете внимателно фиксатора с жлеба в основата.
3. Краят на рамото се подава малко от основата. Не е необходимо да се натиска навътре.
4. Завийте здраво основата към рамото.



- За да не повредите монитора, препоръчваме Ви да поставите мека покривка, кърпа или плат на масата.

## 1.4 Свързване на кабелите

Свържете необходимите кабели съгласно раздел 1.5.2, стр. 1-5.

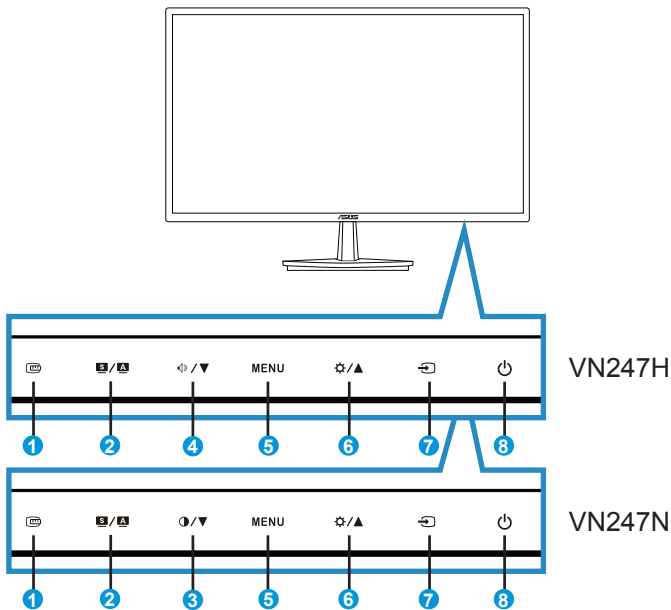




- Вдигнете капачето на В/И порт за свързване на кабелите. След свързването затворете капачето и го плъзнете внимателно нагоре до изходна позиция с двата палеца от двете страни на капачето.



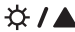





## 1.5 Запознаване с монитора

### 1.5.1 Предна част на LCD монитора

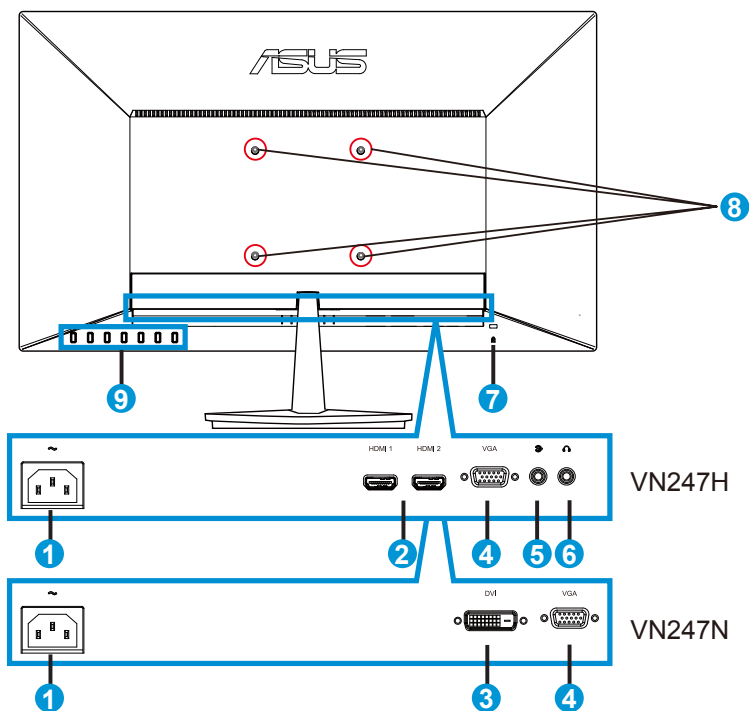


-  Бутон QuickFit (бързи настройки):
  - Това е бутон за пряко активиране на функция **QuickFit** за изравняване.
  - Функцията **QuickFit** съдържа 7 страници с най-често използвани разделителни мрежи, размери хартия и размери на снимки. Подробни обяснения на стр. 1-6 .
-  Бутон:
  - Автоматично настройване на образа до неговата оптимална позиция, честота и фаза чрез продължително натискане на този бутон за 2-4 секунди (само за VGA режим)
  - Натиснете този горещ клавиш, за да превключите между 6 готови режима (**Scenery (Пейзаж)**, **Standard (Стандартен)**, **Theater (Кино)**, **Game (Игра)**, **Night View (Нощен)** и **sRGB** режим) с интелигентната видео технология **SPLendid™**.
  - Излезте от екранното меню или се върнете в предходното меню докато екранното меню е активно.

3.  Бутон:
  - Натиснете този бутон, за да намалите стойността на избраната функция или за да отидете на следващата.
  - Той служи също за нагласяне на Контраста.
4.  Бутон:
  - Натиснете този бутон, за да намалите стойността на избраната функция или за да отидете на следващата.
  - Това също е и бутон за бърз достъп до Звуките настройки.
5. Бутон MENU (МЕНЮ):
  - Натиснете този бутон, за да влезете в екранното меню.
  - Натиснете този бутон, за да изберете или маркирате икона (функция) докато екранното меню е активно.
6.  /  Бутон:
  - Натиснете този бутон за увеличаване стойността на избраната функция или преминаване на предишни функции.
  - Това също е и бутон за бърз достъп до Настройките за яркост.
7.  Бутон за избор на входящ сигнал:
  - Използвайте бутона за превключване на входния сигнал от VGA, DVI(VN247N), HDMI1(VN247H) или HDMI2(VN247H) .
8.  Бутон за включване и изключване/Индикатор на захранването:
  - Натиснете този бутон, за да включите или изключите монитора.
  - Цветът на индикатора на захранването е както е посочено в долната таблица.

Статус	Описание
Бяло	ВКЛ.
Кехлибарено	Режим на готовност
ИЗКЛ.	ИЗКЛ.

## 1.5.2 Задна част на LCD монитора



1. AC вход
2. Порт HDMI
3. DVI вход
4. VGA порт
5. Порт аудио вход
6. Порт изход слушалки
7. Kensington заключване
8. Отвори за болтове за монтиране на стойка за стена VESA
9. Командни бутони

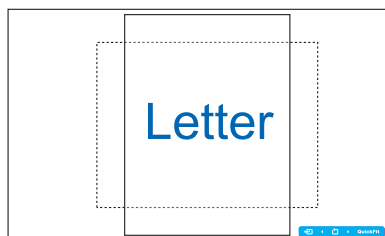
### 1.5.3 Функцията QuickFit

Функцията QuickFit има три схеми: (1) Решетка (2) Размер на хартията (3) Размер на снимката.

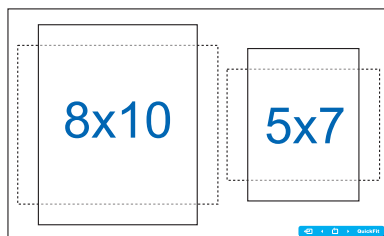
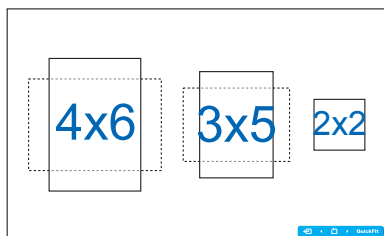
1. Шарка на решетката: Улесняват дизайнери и потребители в организирането на съдържанието и оформлението на дадена страница за постигане на цялостен външен вид и усещане.



2. Размер на хартията: Предлага на потребителите опцията да разглеждат документите си в реален размер на екрана.



3. Размер на снимката: Предлага на фотографи и други потребители опцията да разгледат и редактират снимките си в реален размер на екрана.



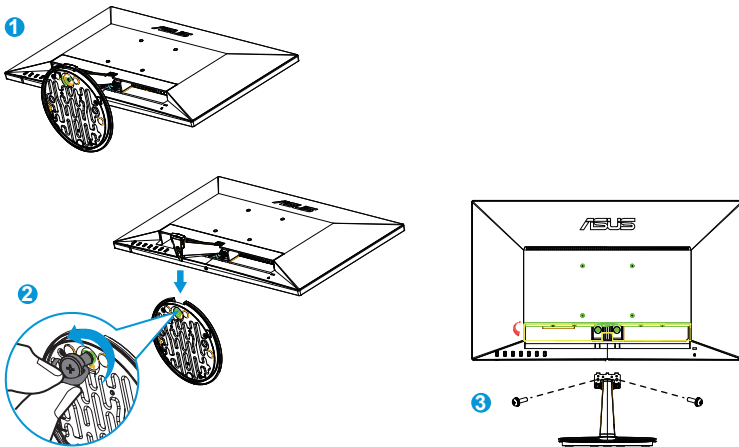
## 2.1 Отделяне на поставката (за поставка за стена VESA)

Отстраняемата поставка на този монитор е специално проектирана за стойка за стена VESA.

1. Изключете захранването и сигналните кабели. Внимателно поставете монитора да легне върху чиста маса с лицевата страна надолу.
2. Разхлабете с пръсти винта в долната част на основата и свалете основата от стойката.
3. Можете с отвертка да развиете винтовете, закрепващи стойката към монитора и да откачите стойката от монитора.



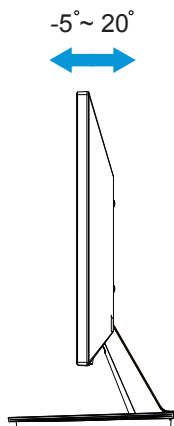
- За да не повредите монитора, препоръчваме Ви да поставите мека покривка, кърпа или плат на масата.
- Дръжте стойката докато отстранявате винтовете.



- Стойката за стена VESA (100 x 100 mm) се закупува отделно.
- Използвайте само стойки за стена одобрени от UL с минимално тегло/натоварване 22,7kg (Размер на болтовете: M4 x 10 mm).

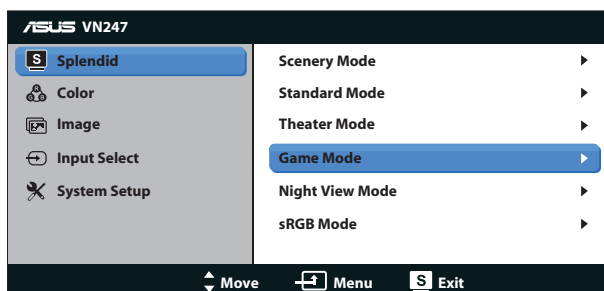
## 2.2 Настройване на монитора

- За най-добро гледане Ви препоръчваме да разположите образа на цял екран и да изберете най-удобния за Вас ъгъл на гледане.
- За да не падне мониторът докато променяте ъгъла, придържайте основата.
- Можете да настроите ъгъла на монитора от  $-5^{\circ}$  до  $20^{\circ}$ .



## 3.1 Екранно меню

### 3.1.1 Пренастройване

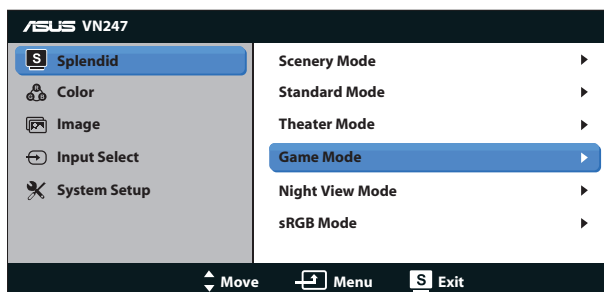


1. Натиснете бутон MENU (МЕНЮ), за да активирате екранното меню.
2. Натискайте ▼ и ▲ за превключване на функциите. Маркирайте и активирайте желаната функция чрез натискане на бутона MENU (МЕНЮ). Ако избраната функция има подменю, натиснете ▼ и ▲ отново за навигация във функциите на подменюто. Подчертайте и активирайте желаната функция в подменюто с натискане на бутон MENU (МЕНЮ).
3. Натиснете ▼ и ▲ за да промените настройките на избраната функция.
4. За да излезете от екранното меню, натиснете бутона **S** / **A**. Повторете стъпки 2 и 3, за да настроите друга функция.

### 3.1.2 Запознаване с функциите на екрана

#### 1. Splendid

Тази функция съдържа шест подфункции, които можете да изберете както пожелаете. Всеки режим има опция Нулиране, която позволява да съхраните собствените си настройки или да възстановите стандартните настройки



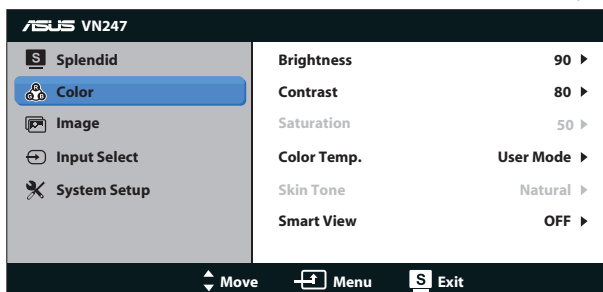
- **Scenery Mode (Режим Природа):** Това е най-подходящият избор за гледане на пейзажни снимки с технологията SPLENDID™ Video Intelligence.
- **Standard Mode (Режим Стандартен):** Това е най-подходящият избор за редактиране на документи с технологията SPLENDID™ Video Intelligence.
- **Theater Mode (Режим Кино):** Това е най-подходящият избор за гледане на филми с технологията SPLENDID™ Video Intelligence.
- **Game Mode (Режим Игри):** Това е най-подходящият избор за игри с технологията SPLENDID™ Video Intelligence.
- **Night View Mode (Режим Нощни снимки):** Това е най-подходящият избор за игри с тъмни кадри или гледане на филми с тъмни кадри с технологията SPLENDID™ Video Intelligence.
- **sRGB Mode:** Това е най-добрият избор за разглеждане на снимки и графики от компютри.



- При Standard Mode (Режим Стандартен) функциите Saturation (Наситеност), SkinTone (Тен на кожата), Sharpness (Прязкост) и ASCR не могат да се конфигурират от потребителя.
- При sRGB функциите Saturation (Наситеност), Color Temp. (Температура на цвета), SkinTone (Тен на кожата), Sharpness (Прязкост), Brightness (Яркост), Contrast (Контраст) и ASCR не могат да се конфигурират от потребителя.

## 2. Color (Цвят)

Изберете желания цвят на изображението чрез тази функция.



- **Brightness (Яркост):** Интервалът за настройка е от 0 до 100. Бутонът / се използва за и за бърз достъп за активиране на тази функция.
- **Contrast (Контраст):** Интервалът за настройка е от 0 до 100. Бутонът / се използва за и за бърз достъп за активиране на тази функция. (само за VN247N)
- **Saturation (Наситеност):** Интервалът за настройка е от 0 до 100.
- **Color Temp. (Цветна температура):** Съдържа три предварително зададени цветови режими (**Cool (Студен)**, **Normal (Нормален)**, **Warm (Топъл)**) и един **User (Потребителски)** режим.
- **Skin Tone (Тон на кожата):** Съдържа три цветови режими, включващи **Reddish (Червеникав)**, **Natural (Естествен)** и **Yellowish (Жълтеникав)**.



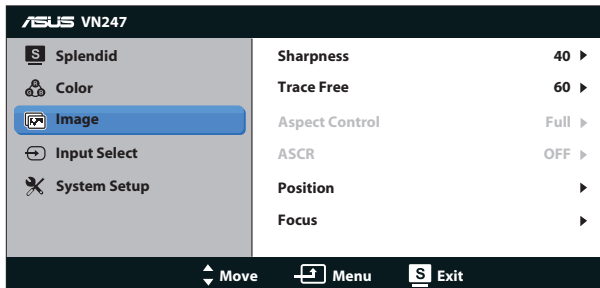
- **Smart View (Интелигентен изглед):** Позиции за разностранно преглеждане с технология Smart View.



- В потребителски режим цветовете R (Red - Червен), G (Green - Зелен) и B (Blue - Син) могат да бъдат конфигурирани от потребителя, а скалата за задаване е от 0 до 100.

### 3. Image (Изображение)

Можете да регулирате Sharpness (Рязкост), Trace Free (Без следи - само за VN247H), Aspect Control (Контрол на кадъра), ASCR, Position (Позиция) (само за VGA) и Focus (Фокус) (само за VGA) на картината от тази основна функция.



- **Sharpness (Рязкост):** Регулиране на рязкостта на картината. Интервалът за настройка е от 0 до 100.
- **Trace Free (без следи):** Подобрява времето за реакция чрез Over Drive технология. Диапазонът на регулиране е от 0 до 100 (само за VN247H).
- **Aspect Control (Съотношение на страните):** Регулиране на формата на "Full (Пълен)", "4:3", "Overscan (Рамка)". (Рамката е достъпна само за източник VN247H HDMI)
- **ASCR:** Изберете **ON (Вкл)** или **OFF (Изкл)** за активиране или изключване на функция динамично съотношение на контраст.
- **Position (Позиция):** Нагласяне на хоризонталната позиция (**H-Position**) и вертикалната позиция (**V-Position**) на картината. Интервалът на настройката е от 0 до 100 (налично само за VGA входящ сигнал).
- **Focus (Фокус):** Редуциране на шума от Horizontal-line (хоризонтални линии) и Vertical-line (вертикални линии) на картината с разделно регулиране на (**Phase (Фаза)**) и (**Clock (Часовник)**). Интервалът на настройката е от 0 до 100 (налично само за VGA входящ сигнал).

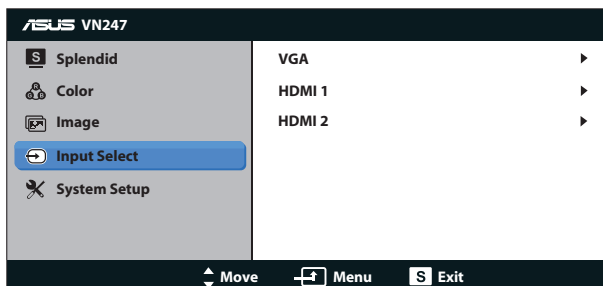


- Phase (Фаза) променя фазата на сигнала за пикселова честота. С погрешна настройка фазата, на екрана ще се появят хоризонтални вълни.
- Clock (Часовник) (Честотата на пикселите) контролира броя пиксели, сканирани от една хоризонтална линия. Ако честотата не е правилна, на екрана се появяват вертикални линии и пропорциите на изображението са нарушени.

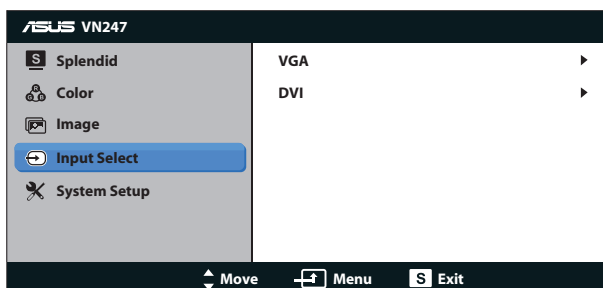
#### 4. Input Select (Избор на входящ сигнал)

Избор на входен източник между входни сигнали от **VGA**, **DVI** (VN247N), **HDMI 1** (VN247H) или **HDMI 2** (VN247H).

VN247H:

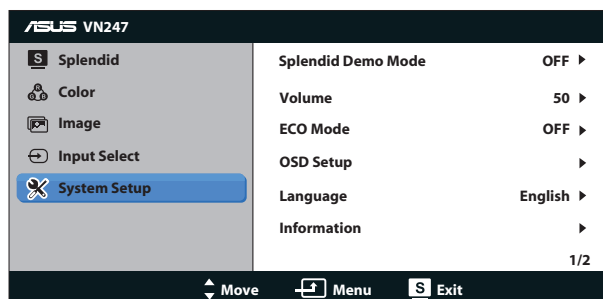


VN247N:



#### 5. System Setup (Настройка на системата)

Настройка конфигурацията на системата.








- **Splendid Demo Mode (Splendid демо режим):** Активира демо режима за функцията Splendid.
- **Volume (Сила на звука):** Регулиране на силата на звука в слушалките или високоговорителите. Диапазонът на регулиране е от 0 до 100 (само за VN247H).
- **ECO Mode (Режим ЕКО):** Активира еко режим за икономия на енергия.
- **OSD Setup (Настройка на екранното меню):** Регулиране на хоризонтална позиция (**H-Position**), вертикална позиция (**V-Position**), **OSD Timeout (задържане на екранно меню)**, **DDD/CI** и **Transparency (Прозрачност)** на екранно меню OSD.
- **Language (Език):** Избор на език на екранното меню. Възможни варианти: английски, френски, немски, испански, италиански, холандски, руски, традиционен китайски, опростен китайски, японски, персийски, тайски, индонезийски, полски, турски, португалски, чешки, хърватски, унгарски, румънски и корейски.
- **Information (Информация):** Показва информация за монитора.
- **All Reset (Нулирай всички):** Изберете **“Yes (Да)”** за връщане на всички настройки към фабричните стойности.

## 3.2 Спецификации

Модел	VN247N	VN247H
Размер на панела	Ширина 59,9cm (23,6")	
Максимална резолюция	1920 x 1080	
Brightness (Яркост) (тип.)	250cd/m <sup>2</sup>	
Вътрешно контрастно съотношение (тип.)	1000:1	
Ъгъл на гледане (CR≤10)	160°(V) ; 170°(H)	
Цетове на екрана	16,7 М	
Време за реагиране (тип.)	5 msec (Tr+Tf)	1 msec (сиво към сиво)
DVI вход	DVI с HDCP	Не
D-sub вход	Да	
Вход HDMI	Не	Да
Консумация на електроенергия в положение ON (включено)	25 W	35 W
Високоговорител	Не	Да
Слушалки	Не	Да
Режим икономия на енергия	< 0,5 W	
Режим изключено захранване	< 0,5 W	
Наклон	-5° ~ +20°	
Стойка за стена VESA	Да (100mm x 100mm)	
Размери на физ. (ШxВxД)	548,6 x 394,9 x 194,2	
Размери на кашона (ШxВxД)	602 x 478 x 128	
Нето тегло (прибл.)	3,7 kg	
Бруто тегло (прибл.)	5,8 kg	
Напрежение	Захранване:100~240V (вгр.)	

\*Някои данни са предмет на промяна без предупреждение.

### 3.3 Отстраняване на проблеми (Често Задавани въпроси)

Проблем	Вероятно разрешение
Индикаторът на захранването не свети	<ul style="list-style-type: none"> <li>Натиснете бутона , за да проверите дали мониторът е включен.</li> <li>Проверете дали захранващият кабел е правилно свързан с монитора и контакта.</li> </ul>
Индикаторът на захранването свети жълто, няма изображение	<ul style="list-style-type: none"> <li>Проверете дали мониторът и компютърът са включени.</li> <li>Уверете се, че сигналният кабел е правилно свързан с монитора и компютъра.</li> <li>Проверете сигналния кабел и се уверете, че щифтовете не са огнати.</li> <li>Свържете компютъра с друг монитор и проверете дали компютърът функционира нормално.</li> </ul>
Изображението на екрана е прекалено светло или тъмно	<ul style="list-style-type: none"> <li>Настройте контраста и яркостта чрез екранното меню.</li> </ul>
Изображението на екрана не е центрирано или не е с правилната големина	<ul style="list-style-type: none"> <li>Натиснете бутона  за две секунди, за да настроите изображението автоматично.</li> <li>Настройте изображението хоризонтално и вертикално чрез екранното меню.</li> </ul>
Изображението на екрана подскача или има вълни	<ul style="list-style-type: none"> <li>Уверете се, че сигналният кабел е правилно свързан с монитора и компютъра.</li> <li>Преместете електрически устройства, които могат да причинят интерференция</li> </ul>
Има проблем с цветовете (бялото не изглежда бяло)	<ul style="list-style-type: none"> <li>Проверете сигналния кабел и се уверете, че щифтовете не са огнати.</li> <li>Използвайте Нулиране от екранното меню.</li> <li>Настойте цвета от R/G/B или изберете Цветова температура от екранното меню.</li> </ul>
Изображението на екрана е размазано или неясно	<ul style="list-style-type: none"> <li>За автоматично настройване на изображение натиснете бутона  (само за VGA режим).</li> <li>Настройте фазата и честотата чрез екранното меню.</li> </ul>
Няма звук или слаб звук (само за VN247H)	<ul style="list-style-type: none"> <li>Уверете се, че аудио кабелът е правилно свързан към монитора.</li> <li>Настройте звука както на монитора, така и на компютъра.</li> <li>Уверете се, че драйверът на звуковата карта на компютъра е инсталиран и активиран.</li> </ul>

### 3.4 Списък с поддържани тайминги

Синхронизация на режими VESA / IBM (входове D-SUB, DVI-D, VN247H HDMI)

Резолюция	Скорост на опресняване	Хоризонтална честота
640 x 350	70Hz	31,469KHz
640 x 480	60Hz	31,469KHz
640 x 480	67Hz	35KHz
640 x 480	75Hz	37,5KHz
720 x 400	70Hz	31,469KHz
800 x 600	56Hz	35,156KHz
800 x 600	60Hz	37,879KHz
800 x 600	72Hz	48,077KHz
800 x 600	75Hz	46,875KHz
848 x 480	60Hz	31,02KHz
1024 x 768	60Hz	48,363KHz
1024 x 768	70Hz	56,476KHz
1024 x 768	75Hz	60,023KHz
1152 x 864	75Hz	67,5KHz
1280 x 720	60Hz	44,772KHz
1280 x 800	60Hz	49,702KHz
1280 x 960	60Hz	60KHz
1280 x 1024	60Hz	63,981KHz
1280 x 1024	75Hz	79,976KHz
1366 x 768	60Hz	47,712KHz
1440 x 900	60Hz	55,935KHz
1680 x 1050	60Hz	65,29KHz
1680 x 1050	60Hz	64,674KHz
1920 x 1080	60Hz	67,5KHz
1920 x 1080	60Hz	66,587KHz

Синхронизация поддръжка формати HDMI 1.3 CEA-861 (за входове на VN247H HDMI)

Резолюция	Скорост на опресняване	Хоризонтална честота
640 x 480P	59,94 / 60Hz	31,469 / 31,5KHz
720 x 480P	59,94 / 60Hz	31,469 / 31,5KHz
720 x 576P	50Hz	31,25KHz
1280 x 720P	50Hz	37,5KHz
1280 x 720P	59,94 / 60Hz	44,955 / 45KHz
1440 x 480P	59,94 / 60Hz	31,469 / 31,5KHz
1440 x 576P	50Hz	31,25KHz
1920 x 1080i	50Hz	28,125KHz
1920 x 1080i	59,94 / 60Hz	33,716 / 33,75KHz
1920 x 1080P	50Hz	56,25KHz
1920 x 1080P	59,94 / 60Hz	67,433 / 67,5KHz

\* Режими, които не са присъстват в списъка, не се поддържат. За оптимална резолюция Ви препоръчваме да изберете режим от таблици по-горе.