

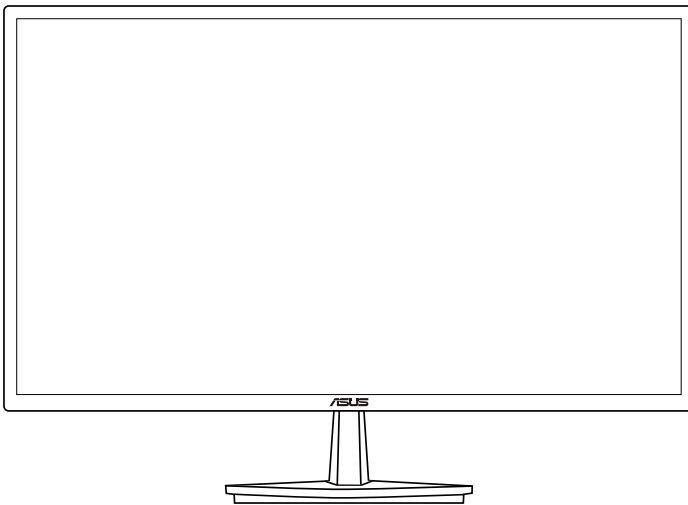
ASUS®

Září 2012

Řada VN247

LCD monitor

Uživatelská příručka



Obsah

Upozornění	iii
Bezpečnostní informace	iv
Péče a údržba.....	v
1.1 Vítejte!	1-1
1.2 Obsah balení.....	1-1
1.3 Montáž základny monitoru	1-2
1.4 Připojení kabelů	1-2
1.5 Představení monitoru	1-3
1.5.1 Přední strana LCD monitoru	1-3
1.5.2 Zadní strana LCD monitoru.....	1-5
1.5.3 Funkce QuickFit.....	1-6
2.1 Odpojení ramena/stojanu (pro upevnění na stěnu VESA)	2-1
2.2 Nastavení monitoru.....	2-2
3.1 OSD (On-Screen Display) menu	3-1
3.1.1 Změna konfigurace	3-1
3.1.2 Představení funkcí OSD	3-1
3.2 Specifikace	3-6
3.3 Řešení potíží (FAQ).....	3-7
3.4 Seznam podporovaných časování	3-8

Copyright © 2012 ASUSTeK COMPUTER INC. Všechna práva vyhrazena.

Žádná část této příručky, včetně výrobků a softwaru v příručce popsanych, nesmí být bez písemného souhlasu firmy ASUSTeK COMPUTER INC. („ASUS“) reprodukována, přenesena, přepsána, uložena v systému pro ukládání dat, ani přeložena do žádného jazyka v žádné podobě a žádným způsobem, kromě dokumentace uložené kupujícím pro účel zálohování.

Záruka na produkt nebo službu zaniká, pokud: (1) produkt je opraven, upraven nebo změněn bez písemného svolení firmy ASUS nebo (2) výrobní číslo produktu je nečitelné nebo chybí.

ASUS POSKYTUJE TUTO PŘÍRUČKU „TAK, JAK JE“, BEZ ZÁRUKY JAKÉHOKOLI DRUHU, AŽ VYSLOVNĚ NEBO VYPLÝVAJÍCÍ, VČETNĚ, ALE NIKOLI JEN, PŘEDPOKLÁDANÝCH ZÁRUK NEBO PODMÍNEK PRODEJNOSTI A VHODNOSTI PRO URČITÝ ÚČEL. V ŽÁDNÉM PŘÍPADĚ NEBUDE FIRMA ASUS, JEJÍ ŘEDITELÉ, VEDOUcí PRACOVNÍCI, ZAMĚSTNANCI ANI ZÁSTUPCI ODPOVÍDAT ZA ŽÁDNÉ NEPŘÍMÉ, ZVLÁŠTNÍ, NAHODILÉ NEBO NÁSLEDNÉ ŠKODY (VČETNĚ ZA ZTRÁTU ZISKŮ, ZTRÁTU PODNIKATELSKÉ PŘÍLEŽITOSTI, ZTRÁTU POUŽITELNOSTI ČI ZTRÁTU DAT, PŘERUŠENÍ PODNIKÁNÍ A PODOBNĚ), I KDYŽ BYLA FIRMA ASUS UPOZORNĚNA NA MOŽNOST TAKOVÝCH ŠKOD ZPŮSOBENÝCH JÁKOUKOLIV VADOU V TĚTO PŘÍRUČCE NEBO VE VÝROBKU.

TECHNICKÉ ÚDAJE A INFORMACE OBSAŽENÉ V TĚTO PŘÍRUČCE JSOU POSKYTNUTY JEN PRO INFORMACI, MOHOU SE KDYKOLIV ZMĚNIT BEZ PŘEDCHOZÍHO UPOZORNĚNÍ, A NEMĚLY BY BYT POVAŽOVÁNY ZA ZÁVAZEK FIRMY ASUS. ASUS NEODPOVÍDÁ ZA ŽÁDNÉ CHYBY A NEPŘESNOSTI, KTERÉ SE MOHOU OBJEVIT V TĚTO PŘÍRUČCE, VČETNĚ VÝROBKŮ A SOFTWARU V PŘÍRUČCE POPSANÝCH.

Produkty a názvy firem v této příručce mohou, ale nemusí být registrovanými obchodními známkami nebo copyrighty příslušných firem, a používají se zde pouze pro identifikaci a objasnění a ve prospěch jejich majitelů, bez záměru poškodit cizí práva.

Upozornění

Prohlášení pro Federální komunikační komisi

Toto zařízení vyhovuje části 15 předpisů FCC. Provoz vyžaduje splnění následujících dvou podmínek:

- Toto zařízení nesmí způsobovat škodlivé rušení, a
- Toto zařízení musí přijmout veškeré přijaté rušení, včetně rušení, které by mohlo způsobit nežádoucí činnost.

Toto zařízení bylo testováno a bylo shledáno, že vyhovuje omezením pro digitální zařízení třídy B, dle části 15 pravidel Federální komunikační komise (FCC). Tato omezení mají poskytnout rozumnou ochranu před škodlivým rušením pro instalace v obytných prostorách. Toto zařízení generuje, používá a může vyzařovat energii na rozhlasové frekvenci, a pokud není instalováno a používáno podle pokynů, může rušit rádiovou komunikaci. Neexistuje však žádná záruka, že v konkrétní instalaci nedojde k rušení. Pokud toto zařízení způsobuje škodlivé rušení příjmu rozhlasu nebo televize, což lze zjistit tak, že zařízení vypnete a zapnete, uživatelům doporučujeme zkusit odstranit rušení pomocí jedné nebo několika z následujících metod:

- Otočit nebo přemístit přijímací anténu.
- Zvětšit odstup mezi zařízením a přijímačem.
- Připojit zařízení do zásuvky na jiném okruhu, než do kterého je připojen přijímač.
- Poradte se s dodavatelem nebo zkušeným rozhlasovým/TV technikem.



Jako Energy Star® Partner jsme určili, že produkt vyhovuje pokynům Energy Star® pro energetickou úspornost.

Prohlášení pro kanadské Ministerstvo komunikací

Toto digitální zařízení nepřekračuje limity třídy B pro vyzařování v rádiovém pásmu z digitálních zařízení, jak je stanová předpisy o rádiovém rušení kanadského Ministerstva komunikací.

Toto digitální zařízení třídy B vyhovuje kanadské normě ICES-003.

Bezpečnostní informace

- Před přípravou monitoru k použití si pečlivě přečtěte veškerou dodávanou dokumentaci.
- Aby nedošlo k požáru nebo zásahu elektrickým proudem, nevystavujte monitor dešti ani vlhkosti.
- Nepokoušejte se rozebírat kryt monitoru. Uvnitř je vysoké napětí, které by mohlo způsobit úraz.
- Při poruše napájecího zdroje se jej nepokoušejte opravovat. Obratťe se na kvalifikovaného servisního technika nebo prodejce.
- Před použitím produktu zkontrolujte, zda jsou všechny kabely správně zapojeny a zda nejsou napájecí kabely poškozeny. Při zjištění jakéhokoli poškození okamžitě kontaktujte prodejce.
- Otvory a štěrbiny v zadní a horní straně krytu monitoru zajišťují větrání. Neblokujte je. Neumisťujte produkt do blízkosti nebo nad radiátor nebo jiný zdroj tepla, pokud není zajištěno dostatečné větrání.
- Monitor smí být napájen jen napájecím napětím uvedeným na štítku. Pokud si nejste jisti, jaké napájecí napětí máte v domácnosti, obraťte se na prodejce nebo dodavatele elektřiny.
- Použijte vhodnou koncovku kabelu pro vaši zásuvku elektrorozvodné sítě.
- Nepřetěžujte napájecí panely a prodlužovací kabely. Přetížení může vést k úrazu elektrickým proudem.
- Vyhybejte se extrémně prašnému prostředí, změnám teploty a vlhkosti. Monitor neumisťuje do prostor, kde hrozí navlhnutí/postříkání. Monitor umístěte na stabilní povrch.
- Za bouřky nebo pokud nebude dlouho používán, odpojte produkt od elektrorozvodné sítě. Tím se zabrání poškození monitoru při přepětích v síti.
- Zabraňte vniknutí předmětů a kapalin do otvorů/výřezů na krytu monitoru.
- V zájmu dobré funkce připojíte monitor jen k počítačům se schválením UL vybaveným správně konfigurovanou zásuvkou označenou 100 až 240 Vstř.
- Používaná elektrická zásuvka se musí nacházet v blízkosti zařízení a musí být snadno přístupná
- V případě technických potíží s monitorem kontaktujte kvalifikovaného servisního technika nebo prodejce.

Péče a údržba

- Před zvednutím nebo přemístěním monitoru je lepší odpojit signálový a napájecí kabel. Při zvedání monitoru dodržujte postupy správného zvedání. Při zvedání nebo přenášení držte monitor za okraje. Nezvedejte monitor za stojan nebo kabel.
- Čištění. Vypněte monitor a odpojte napájecí kabel. Povrch monitoru čistěte hadříkem, který nedře a nepouští vlákna. Odolné skvrny lze odstranit hadříkem navlhčeným v jemném čistícím prostředku.
- Nepoužívejte čistící prostředek s obsahem alkoholu nebo acetonu. Použijte čistící prostředek určený na LCD monitory. Nestříkejte čistící prostředek přímo na povrch displeje, hrozí vniknutí do monitoru a úraz elektrickým proudem.

Následující symptomy jsou normální, nejde o závadu:

- Displej může na začátku používání blikat, jde o vlastnost zářivkového podsvícení. Vypnutím a zapnutím vypínače blikání odstraníte.
- V závislosti na pozadí pracovní plochy se může mírně odlišovat jas různých částí displeje.
- Pokud zobrazujete stejný obraz několik hodin, může se do displeje vypálit a přetrvávat. Displej se postupně, ale pomalu vzpamatuje, nebo jej na několik hodin vypněte.
- Pokud je displej černý nebo bliká nebo vůbec nefunguje, obraťte se na servis nebo prodejce se žádostí o opravu. Nepokoušejte se jej opravovat sami!

Konvence použité v této příručce



VAROVÁNÍ: Informace ohledně prevence úrazů při akcích prováděných uživatelem.



POZOR: Informace ohledně prevence poškození součástí při akcích prováděných uživatelem.



DŮLEŽITÉ: Pokyny, které MUSÍTE přesně dodržet.



POZNÁMKA: Další informace a tipy pomáhající při činnosti.

Kde najdete další informace

Další informace a aktualizace produktu a softwaru jsou dostupné z níže uvedených zdrojů.

1. Web ASUS

Celosvětový web ASUS nabízí aktualizované informace o hardwaru a softwaru ASUS. Viz <http://www.asus.com>

2. Volitelná dokumentace

S produktem může být dodávána volitelná dokumentace, poskytovaná prodejcem. Tyto dokumenty nejsou standardní součástí balení.

1.1 Vítejte!

Děkujeme, že jste zakoupili LCD monitor ASUS®!

Nejnovější širokoúhlý LCD monitor firmy ASUS poskytuje čistší, širší a jasnější zobrazení a navíc řadu funkcí zlepšujících váš zážitek z obrazu.

Díky bohaté nabídce funkcí si můžete vychutnat pohodlí a krásné zobrazení, kterým se tento monitor vyznačuje!

1.2 Obsah balení

Prokontrolujte, zda jste obdrželi všechny součásti:

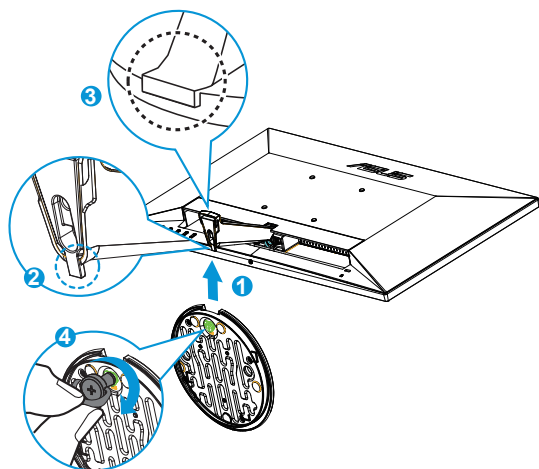
- ✓ LCD monitor
- ✓ Podstavec monitoru
- ✓ Stručná příručka
- ✓ Záruční list
- ✓ 1x napájecí kabel
- ✓ 1x kabel VGA
- ✓ 1x kabel DVI (pouze pro VN247N)
- ✓ 1x kabel HDMI-DVI (pouze pro VN247H)
- ✓ 1x zvukový kabel (pouze pro VN247H)



-
- V případě, že některá z výše uvedených součástí chybí nebo je poškozena, okamžitě kontaktujte prodejce.
-

1.3 Montáž základny monitoru

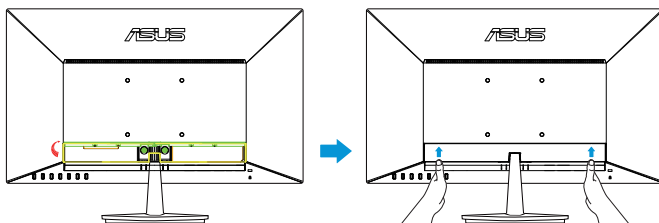
1. Připevněte podstavec k rameni.
2. Zarovnejte západku do drážky na podstavci.
3. Konec ramene bude mírně vystupovat z podstavce. Není třeba je zatlačovat.
4. Přišroubujte podstavec pevně k rameni.



- Doporučujeme položit na stůl měkký hadr, aby se monitor nepoškodil.

1.4 Připojení kabelů

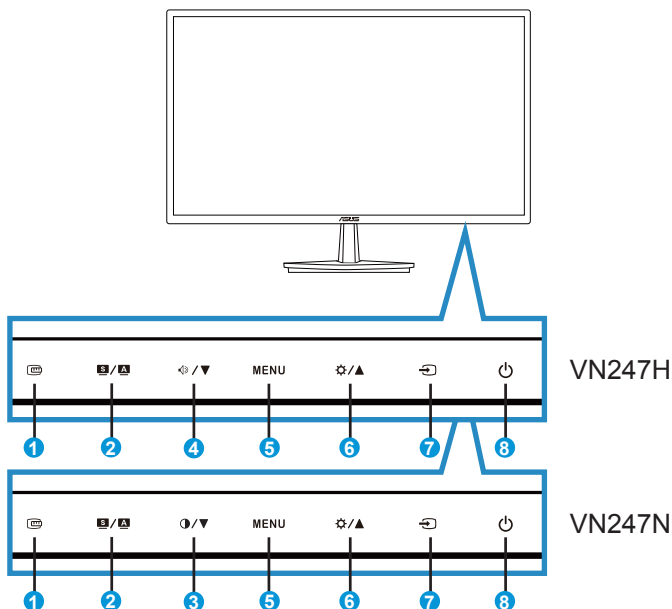
Připojte kabely, které potřebujete, podle kapitoly 1.5.2, strana 1-5.











- Sejměte kryt portů IO a připojte kabely. Po připojení kabelů nasadte kryt a na obou stranách jej palci opatrně zatlačte nahoru do původní polohy.

1.5 Představení monitoru

1.5.1 Přední strana LCD monitoru

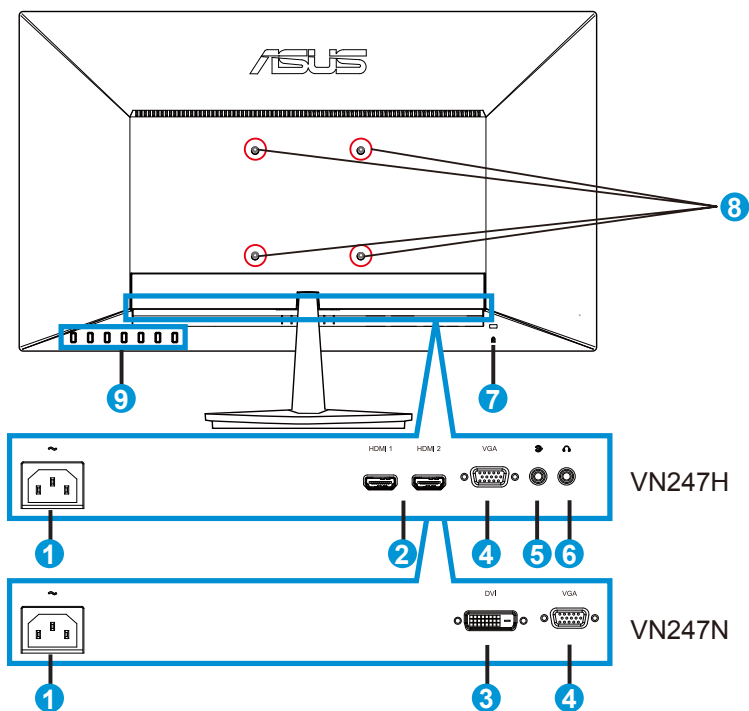


-  Tlačítko QuickFit:
 - Toto rychlé tlačítko se používá k aktivaci funkce **QuickFit** pro zarovnání.
 - Funkce **QuickFit** nabízí 7 stránek testovacích obrázků, velikostí papíru a fotografií. Podrobnosti viz strana 1-6.
-  Tlačítko:
 - Po dlouhém stisku (2 až 4 sekund) automaticky optimalizuje obraz, polohu, synchronizaci a fázi (jen pro signál VGA).
 - Toto rychlé tlačítko slouží k přepínání mezi šesti předvolbami grafických režimů (Režim **Krajina**, **Standardní**, **Divadlo**, **Hra**, **Noční záběr** a **sRGB**) s technologií optimalizace videa **SPLendid™ Video Intelligence Technology**.
 - Opuštění OSD menu nebo návrat do předchozího menu, pokud je OSD menu aktivní.
-  Tlačítko:
 - Stiskem tlačítka snížíte nastavenou hodnotu zvýrazněné funkce nebo přejdete na další funkci.
 - Současně jde o horkou klávesu nastavení Kontrast.

4.  Tlačítko:
 - Stiskem tlačítka snížíte nastavenou hodnotu zvýrazněné funkce nebo přejdete na další funkci.
 - Současně jde o horkou klávesu nastavení Hlasitost.
5. Tlačítko MENU:
 - Stiskem tlačítka otevřete menu OSD.
 - Stiskem tlačítka aktivujete/vyberete zvýrazněnou ikonu (funkci) v době, kdy je OSD aktivováno.
6.  /  Tlačítko:
 - Stisknutím tohoto tlačítka zvýšíte hodnotu vybrané funkce nebo se vrátíte na předchozí funkce.
 - Současně jde o horkou klávesu nastavení Jas.
7.  Tlačítko Výběr vstupu:
 - Toto rychlé tlačítko slouží k přepínání vstupního signálu VGA, DVI(VN247N), HDMI1(VN247H) nebo HDMI2(VN247H).
8.  Tlačítko/kontrolka napájení:
 - Stiskem tohoto tlačítka zapnete/vypnete monitor.
 - Význam barev kontrolky napájení je v následující tabulce.

Stav	Popis
Bílá	ZAP
Oranžová	Režim připravenosti
VYP	VYP

1.5.2 Zadní strana LCD monitoru

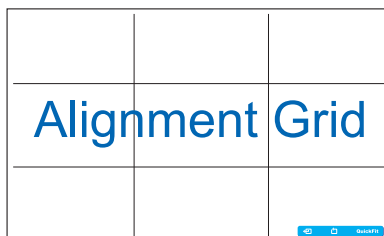


1. Napájení
2. Port HDMI
3. Vstup DVI
4. Vstup VGA
5. Port vstupu zvuku
6. Port výstupu pro sluchátka
7. Zámek Kensington
8. Otvory pro šrouby držáku VESA
9. Ovládací tlačítka

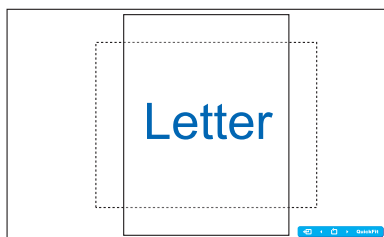
1.5.3 Funkce QuickFit

Funkce QuickFit nabízí tři testovací obrazce: (1) Mřížka (2) Velikost papíru (3) Velikost fotografie.

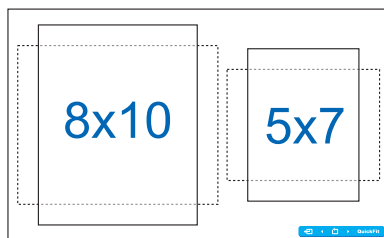
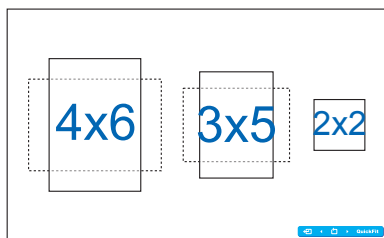
1. Vzorek mřížky: Uspodňuje grafikům i běžným uživatelům uspořádání prvků na jedné stránce, aby se dosáhlo konzistentního vzhledu a dojmu.



2. Velikost papíru: Umožňuje uživatelům zobrazit dokumenty ve skutečné velikosti na obrazovce.



3. Velikost fotografie: Umožňuje fotografům a dalším uživatelům přesně zobrazit a upravovat fotografie ve skutečné velikosti na obrazovce.



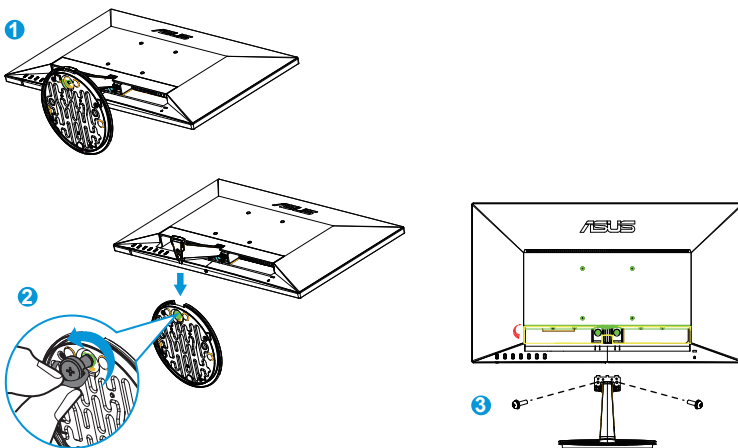
2.1 Odpojení ramena/stojanu (pro upevnění na stěnu VESA)

Odnímatelný stojan monitoru je speciálně navržen pro upevnění na stěnu VESA.

1. Odpojte napájecí a signálové kabely. Opatrně položte monitor přední stranou na čistý stůl.
2. Prsty povolte šroub na spodní straně podstavce a sejměte základnu ze stojanu.
3. Nebo můžete šroubovákem odmontovat šrouby, které zajišťují stojan k monitoru, a oddělte stojan od monitoru.



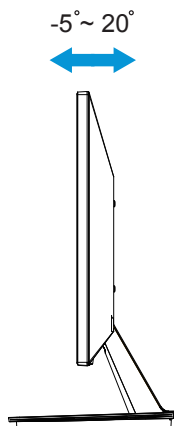
- Doporučujeme položit na stůl měkký hadr, aby se monitor nepoškodil.
- Při demontáži šroubů přidržíte stojan.



- Sada pro montáž na stěnu VESA (100 x 100 mm) se prodává zvlášť.
- Používejte jen držáky na stěnu se schválením UL a minimální zatížitelností 22,7kg (rozměr šroubu: M4 x 10 mm).

2.2 Nastavení monitoru

- V zájmu optimálního pozorování doporučujeme podívat se tak, abyste viděli celou plochu monitoru, a pak nastavit sklon, který vám nejlépe vyhovuje.
- Při nastavování sklonu držte stojan, aby monitor nespádl.
- Sklon monitoru můžete nastavit v rozmezí -5° až 20° .



3.1 OSD (On-Screen Display) menu

3.1.1 Změna konfigurace



1. Stiskem tlačítka MENU otevřete menu OSD.
2. Stisknutím tlačítka ▼ a ▲ procházejte funkcemi. Požadovanou funkci zvýrazněte a aktivujte stiskem tlačítka MENU. Pokud má vybraná funkce dílčí menu, stiskem ▼ a ▲ se pohybujete v dílčím menu. Požadovanou funkci v dílčím menu zvýrazněte a aktivujte stiskem tlačítka MENU.
3. Stiskem ▼ a ▲ změňte nastavení vybrané funkce.
4. OSD menu ukončíte stiskem tlačítka **S** / **A**. Opakováním kroků 2 a 3 nastavte případně další funkce.

3.1.2 Představení funkcí OSD

1. Splendid

Tato funkce nabízí šest dílčích funkcí, které vybíráte podle toho, co se vám líbí. Každá z nich nabízí volbu Obnovit, která obnoví původní nastavení funkce.



- **Režim Krajina:** Nejlepší volba pro prohlížení fotografií scén s technologií optimalizace videa SILENDID™ Video Intelligence Technology.

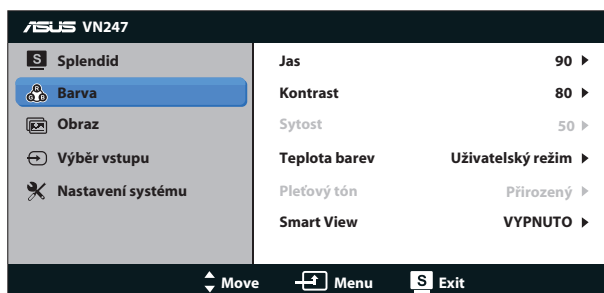
- **Standardní režim:** Nejlepší volba pro úpravu dokumentů s technologií optimalizace videa SPLENDID™ Video Intelligence Technology.
- **Režim Divadlo:** Nejlepší volba pro sledování filmů s technologií optimalizace videa SPLENDID™ Video Intelligence Technology.
- **Režim Hra:** Nejlepší volba pro hraní her s technologií optimalizace videa SPLENDID™ Video Intelligence Technology.
- **Režim Noční záběr:** Nejlepší volba pro temné hry nebo filmy s temnými scénami s technologií optimalizace videa SPLENDID™ Video Intelligence Technology.
- **Režim sRGB:** Nejlepší volba pro prohlížení fotografií a PC grafiky.



- Ve Standardní režim nelze konfigurovat funkce Sytost, Pleťový tón, Ostrost a ASCR.
- V režimu sRGB nelze konfigurovat funkce Sytost, Teplota barev, Pleťový tón, Ostrost, Jas, Kontrast a ASCR.

2. Barva

Tato funkce umožňuje nastavit barvu obrazu.



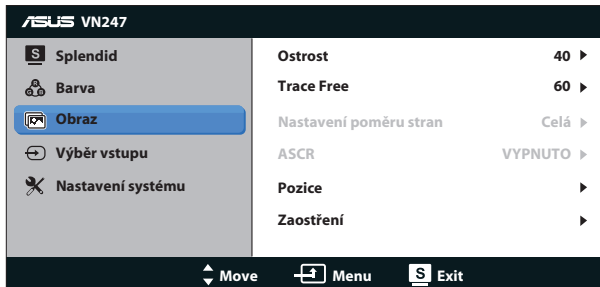
- **Jas:** Rozsah nastavení je 0 až 100. Tlačítko / současně funguje jako horká klávesa této funkce.
- **Kontrast:** Rozsah nastavení je 0 až 100. Tlačítko / současně funguje jako horká klávesa této funkce. (pouze pro VN247N)
- **Sytost:** Rozsah nastavení je 0 až 100.
- **Teplota barev:** Obsahuje tři přednastavené barevné režimy (**Studené**, **Normální**, **Teplé**) a **Uživatelský režim**.
- **Pleťový tón:** Obsahuje tři režimy zabarvení **Do červena**, **Přirozený** a **Do žluta**.
- **Smart View:** Univerzální polohy sledování s technologií Smart View.



- V Uživatelský režim režimu lze nastavovat volby Č (Červená), Z (Zelená) a M (Modrá), rozsah nastavení je 0 až 100.

3. Obraz

Z této hlavní funkce lze nastavovat Ostrost obrazu, Trace Free (pouze pro VN247H), Nastavení poměru stran, ASCR, Pozice (pouze VGA) a Zaostření (pouze VGA).



- **Ostrost:** Slouží k nastavení ostrosti obrazu. Rozsah nastavení je 0 až 100.
- **Trace Free:** Možnost zrychlení odezvy funkce Over Drive. Rozsah nastavení je 0 (pomalejší) až 100 (rychlejší). (pouze pro VN247H)
- **Nastavení poměru stran:** Nastavte poměr stran „Celá“, „4:3“ nebo „OverScan“. (Funkce Overscan je k dispozici pouze pro zdroj VN247H HDMI)
- **ASCR:** Volbou **ZAPNUTO** nebo **VYPNUTO** zapnete nebo vypnete funkci dynamického kontrastního poměru.
- **Pozice:** Slouží k úpravám horizontální pozice (**H-pozice**) a vertikální pozice (**V-pozice**) obrazu. Rozsah nastavení je 0 až 100 (k dispozici jen pro režim VGA).
- **Zaostření:** Samostatné omezení šumu vodorovných čar a svislých čar pomocí nastavení (**Fáze**) a (**Frekvence**). Rozsah nastavení je 0 až 100 (k dispozici jen pro režim VGA).

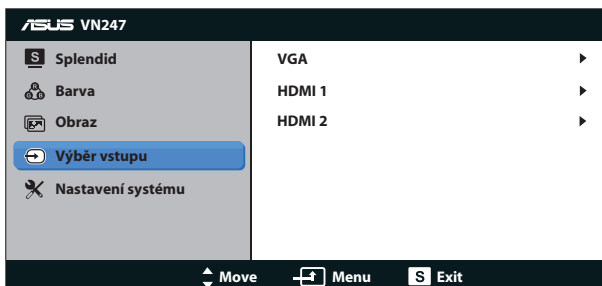


- Fáze je nastavení fáze bodového kmitočtu. Při nesprávném nastavení fáze jsou na obrazovce problémy s vodorovným zarovnáním.
- Clock (Frekvence) určuje počet bodů v jednom vodorovném průchodu paprsku. Při nesprávném nastavení kmitočtu jsou v obrazu svislé pruhy a obraz nemá správný poměr stran.

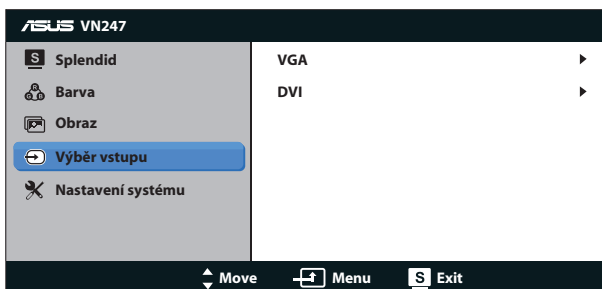
4. Výběr vstupu

Vyberte zdroj vstupu z možností **VGA**, **DVI** (VN247N), **HDMI 1** (VN247H) nebo **HDMI 2** (VN247H).

VN247H:

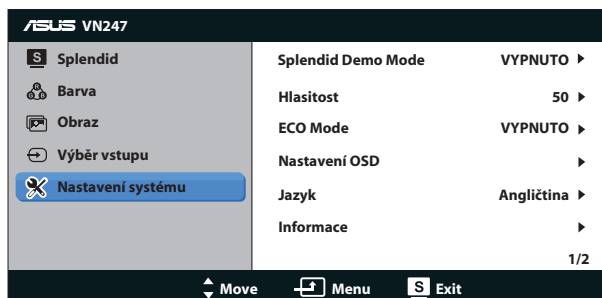


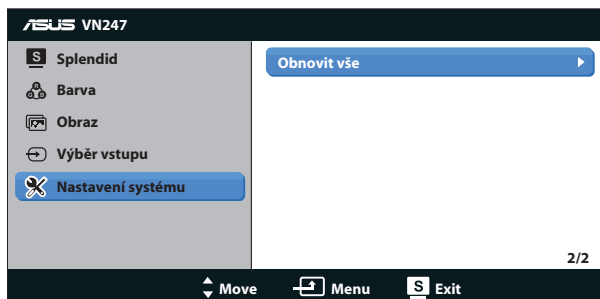
VN247N:



5. Nastavení systému

Nastavení konfigurace systému.








- **Splendid Demo Mode:** Aktivace předvádění vylepšení obrazu Splendid.
- **Hlasitost:** Slouží k nastavení úrovně výstupu sluchátek nebo reproduktoru. Rozsah nastavení je od 0 do 100. (Pouze pro VN247H.)
- **ECO Mode:** Aktivace ekologického režimu pro úsporu energie.
- **Nastavení OSD:** Slouží k nastavení horizontální pozice (**H-pozice**), vertikální pozice (**V-pozice**), **Časový interval OSD**, **DDD/CI** a **Průhlednost** okna nabídky OSD.
- **Jazyk:** Výběr jazyka OSD. K výběru jsou následující možnosti: **Angličtina, Francouzština, Němčina, Španělština, Italština, Holandština, Ruština, Tradiční čínština, Zjednodušená čínština, Japonština, Perština, Thajština, Indonéština, Polština, Turečtina, Portugalská, Čeština, Chorvatština, Maďarština, Rumunština a Korejština.**
- **Informace:** Zobrazení informací o monitoru.
- **Obnovit vše:** Výběrem „**ANO**“ obnovíte výchozí tovární hodnoty všech nastavení.

3.2 Specifikace

Model	VN247N	VN247H
Velikost zobrazovače	širokoúhlý 23,6" (59,9cm)	
Max. rozlišení	1920 x 1080	
Jas (typ.)	250 cd/m ²	
Intrinsický kontrastní poměr (typ.)	1000:1	
Pozorovací úhel (CR≤10)	160°(V) ; 170°(H)	
Zobrazované barvy	16,7 milionů	
Doba odezvy (typ.)	5 ms (Tr+Tf)	1 ms (od šedé k šedé)
Vstup DVI	DVI s HDCP	Ne
Vstup D-Sub	Ano	
Vstup HDMI	Ne	Ano
Příkon při zapnutí	25 W	35 W
Reproduktor	Ne	Ano
Sluchátka	Ne	Ano
Režim úspory energie	< 0,5 W	
Režim vypnutí	< 0,5 W	
Sklon	-5° ~ +20°	
Upevnění na stěnu VESA	Ano (100 mm x 100 mm)	
Rozměry fyz. (ŠxVxH)	548,6 x 394,9 x 194,2	
Rozměry krabice (ŠxVxH)	602 x 478 x 128	
Čistá hmotnost (odhad)	3,7 kg	
Celková hmotnost (odhad)	5,8 kg	
Napájecí zdroj	100~240 Vstř (zabudovaný)	

*Technické parametry se mohou bez upozornění měnit.

3.3 Řešení potíží (FAQ)

Problém	Možné řešení
LED kontrolka napájení nesvíí	<ul style="list-style-type: none">• Stiskem tlačítka  ověřte, zda je monitor zapnutý.• Zkontrolujte, zda je dobře zapojen napájecí kabel mezi monitor a zásuvku elektrické sítě.
Kontrolka napájení svítí oranžově a není zobrazován obraz	<ul style="list-style-type: none">• Ověřte, zda je monitor a počítač zapnutý.• Zkontrolujte, zda je dobře zapojen signálový kabel mezi monitorem a počítačem.• Zkontrolujte signálový kabel a také, zda nejsou žádné vývody ohnuty.• Připojte počítač k jinému monitoru a ověřte tak, že správně funguje.
Obraz je příliš tmavý nebo světlý	<ul style="list-style-type: none">• Nastavte Kontrast a Jas v OSD menu.
Obraz není vystředěn nebo není správně velký	<ul style="list-style-type: none">• Stiskem tlačítka  po dobu dvou sekund aktivujte automatické nastavení obrazu.• Nastavte H-pozice a svislou V-pozice v OSD menu.
Obraz se třese nebo je zvlněný	<ul style="list-style-type: none">• Zkontrolujte, zda je dobře zapojen signálový kabel mezi monitorem a počítačem.• Přesuňte elektrická zařízení, která mohou způsobit rušení, dále od monitoru.
Obraz má barevné vady (bílá barva není bílá)	<ul style="list-style-type: none">• Zkontrolujte signálový kabel a také, zda nejsou žádné vývody ohnuty.• Proveďte Resetování v OSD menu.• Upravte nastavení barev R/G/B nebo vyberte volbu Teplota barev v OSD menu.
Obraz je rozmazaný nebo neostrý	<ul style="list-style-type: none">• Stiskem tlačítka  po dobu dvou sekund aktivujte automatické nastavení obrazu (jen režim VGA).• Nastavte Fáze a Frekvence v OSD menu.
Zvuk chybí nebo je tichý (pouze pro VN247H)	<ul style="list-style-type: none">• Zkontrolujte, zda je dobře zapojen signálový kabel k monitoru.• Upravte nastavení hlasitosti na monitoru i počítači.• Zkontroluje, že je správně instalována a aktivován ovladač zvukové karty počítače.

3.4 Seznam podporovaných časování

Režimy VESA / IBM, tovární přednastavení (vstupy D-SUB, DVI-D, VN247H HDMI)

Rozlišení	Obnovovací kmitočet	Řádkový kmitočet
640 x 350	70Hz	31,469KHz
640 x 480	60Hz	31,469KHz
640 x 480	67Hz	35KHz
640 x 480	75Hz	37,5KHz
720 x 400	70Hz	31,469KHz
800 x 600	56Hz	35,156KHz
800 x 600	60Hz	37,879KHz
800 x 600	72Hz	48,077KHz
800 x 600	75Hz	46,875KHz
848 x 480	60Hz	31,02KHz
1024 x 768	60Hz	48,363KHz
1024 x 768	70Hz	56,476KHz
1024 x 768	75Hz	60,023KHz
1152 x 864	75Hz	67,5KHz
1280 x 720	60Hz	44,772KHz
1280 x 800	60Hz	49,702KHz
1280 x 960	60Hz	60KHz
1280 x 1024	60Hz	63,981KHz
1280 x 1024	75Hz	79,976KHz
1366 x 768	60Hz	47,712KHz
1440 x 900	60Hz	55,935KHz
1680 x 1050	60Hz	65,29KHz
1680 x 1050	60Hz	64,674KHz
1920 x 1080	60Hz	67,5KHz
1920 x 1080	60Hz	66,587KHz

Podporované formáty časování HDMI 1.3 CEA-861 (pro vstup VN247H HDMI)

Rozlišení	Obnovovací kmitočet	Řádkový kmitočet
640 x 480P	59,94 / 60 Hz	31,469 / 31,5KHz
720 x 480P	59,94 / 60 Hz	31,469 / 31,5KHz
720 x 576P	50Hz	31,25KHz
1280 x 720P	50Hz	37,5KHz
1280 x 720P	59,94 / 60 Hz	44,955 / 45KHz
1440 x 480P	59,94 / 60 Hz	31,469 / 31,5KHz
1440 x 576P	50Hz	31,25KHz
1920 x 1080i	50Hz	28,125KHz
1920 x 1080i	59,94 / 60 Hz	33,716 / 33,75KHz
1920 x 1080P	50Hz	56,25KHz
1920 x 1080P	59,94 / 60 Hz	67,433 / 67,5KHz

* Režimy neuvedené výše v tabulce nemusí být podporovány. V zájmu optimálního rozlišení doporučujeme vybrat některý z režimů uvedených v tabulce.