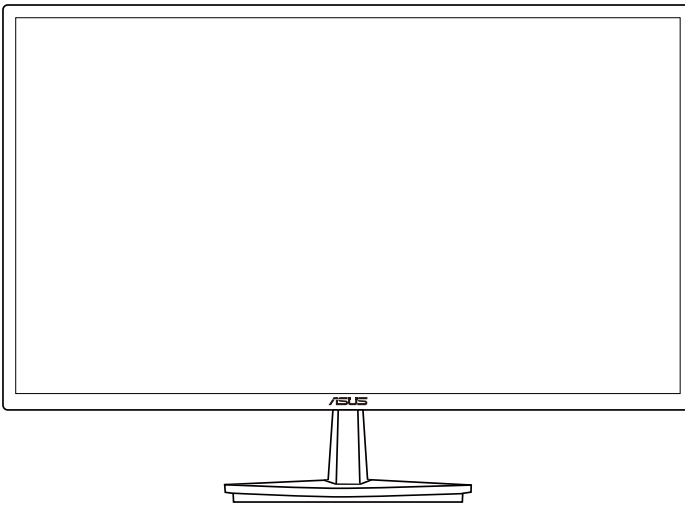


**ASUS®**

September 2012

# **VN247 Serien LCD skærm**

## **Brugervejledning**



# Indholdsfortegnelse

Bemærkninger .....	iii
Sikkerhedsoplysninger .....	iv
Vedligeholdelse og rengøring .....	v
1.1 Velkommen!.....	1-1
1.2 Pakken indeholder .....	1-1
1.3 Samling af skærmens fod .....	1-2
1.4 Tilslutning af ledninger.....	1-2
1.5 Indledning til skærm .....	1-3
1.5.1 LCD-skærmen set forfra .....	1-3
1.5.2 LCD-skærmen set bagfra.....	1-5
1.5.3 QuickFit funktion .....	1-6
2.1 Aftagelse af arm/stander (for VESA vægmontering) .....	2-1
2.2 Justering af skærmen.....	2-2
3.1 OSD-menuen .....	3-1
3.1.1 Sådan konfigureres indstillingerne .....	3-1
3.1.2 Indledning til OSD-funktionen .....	3-1
3.2 Specifikationer .....	3-6
3.3 Fejlfinding (FAQ).....	3-7
3.4 Liste over understøttet timing .....	3-8

Copyright © 2012 ASUSTeK COMPUTER INC. Alle rettigheder forbeholdt.

Det er ikke tilladt på nogen måde at gengive, transmittere, transskribere, lagre i et lagringssystem eller oversætte til et hvilket som helst andet sprog nogen del af denne vejledning, herunder produkterne og softwaren beskrevet heri, uden udtrykkelig, skriftlig tilladelse fra ASUSTeK COMPUTER INC. ("ASUS"), undtagen dokumentationen, der opbevares af køberen, der kan sikkerhedskopieres.

Der gives ikke garanti eller service for produktet hvis: (1) produktet er blevet repareret, modificeret eller ændret, medmindre en sådan reparation, modifikation eller ændring er udført af ASUS; eller (2) hvis produktets serienummer er ulæseligt eller mangler.

ASUS VIDEREGIVER DENNE VEJLEDNING "SOM DEN ER", UDEN GARANTI AF NOGEN SLAGS, HVERKEN UDTRYKkelig ELLER UNDERFORSTÅET, INKLUSIV OG IKKE BEGRÆNSET TIL UNDERFORSTÅEDE GARANTIER ELLER BETINGELSER FOR SALGBARHED ELLER EGNETHED TIL ET BESTEMT FORMÅL. ASUS, DETS DIREKTØRER, LEDERE, MEDARBEJDERE OG AGENTER ER UNDER INGEN OMSTÆDIGHEDER ANSVARLIGE FOR NOGEN INDIREKTE, SPECIELLE, TILFÆLDIGE ELLER EFTERFØLGENDE BESKADIGELSER (HERUNDER BESKADIGELSER SOM TAB AF FORTJENESTE, TAB AF HANDEL, TAB AF BRUG ELLER DATA, AFBRYDELSE AF HANDEL OG LIGNENDE), SELV OM ASUS ER BLEVET BEKENDT MED MULIGHEDEN FOR SÅDANNE BESKADIGELSER FRA EN DEFEKT ELLER FEJL I DENNE VEJLEDNING ELLER I PRODUKTET.

SPECIFIKATIONER OG OPLYSNINGER I DENNE VEJLEDNING GIVES KUN TIL OPLYSENDE FORMÅL OG KAN ÆNDRES NÅR SOM HELST, UDEN VARSEL, OG MÅ IKKE FORTOLKES SOM EN FORPLIGTELSE FOR ASUS. ASUS PÅTAGER SIG INTET ANSVAR ELLER ERSTATNINGSPLIGT FOR FEJL ELLER UNØJAGTIGHEDER, DER MÅTTE FOREKOMME I VEJLEDNINGEN, HERUNDER PRODUKTET OG SOFTWAREN, DER BESKRIVES HERI.

Produkter og virksomhedsnavne i vejledningen kan være, eller er ikke, registrerede varemærker eller ophavsrettigheder, der tilhører deres respektive firmaer, og bruges kun til identifikationsformål eller forklaring og til ejerens fordel, uden der er nogen hensigt til at krænke.

## Bemærkninger

### Erklæring fra Federal Communications Commission (FCC) (USA)

Denne enhed overholder afsnit 15 af FCC-reglerne. Brug er underlagt følgende to betingelser:

- Udstyret må ikke forårsage skadelige forstyrrelser, og
- Dette udstyr skal acceptere alle forstyrrelser der modtages, inklusiv forstyrrelser der kan forårsage uønsket drift.

Udstyret er testet og overholder grænserne for en digital enhed i klasse B i henhold til afsnit 15 i FCC-reglerne. Disse grænser er udviklet for at sikre en rimelig beskyttelse mod skadelig interferens i beboelsesområder. Udstyret genererer, bruger og kan udsende radiofrekvensenergi, og hvis den ikke installeres og bruges i overensstemmelse med fabrikantens vejledning, kan det forårsage skadelig interferens for radiokommunikation. Der er dog ingen garanti for, at der ikke vil forekomme forstyrrelser i en bestemt installation. Hvis udstyret er årsag til forstyrrelser i radio eller TV modtagelse – hvilket kan bestemmes ved at slå udstyret fra og til – opfordres brugeren til at prøve at afhjælpe forstyrrelsen vha. en eller flere af de efterfølgende metoder:

- Indstil eller flyt den modtagende antenne.
- Øg afstanden mellem udstyr og modtager.
- Tilslut udstyr til en stikkontakt, der ikke er på det samme kredsløb som modtageren.
- Kontakt forhandleren eller en erfaren radio/TV tekniker for hjælp.



Som Energy Star<sup>®</sup> partner har vores firma fastlagt, at dette produkt opfylder Energy Star<sup>®</sup>-retningslinjerne for lavt strømforbrug.

### Erklæring fra Canadian Department of Communications

Dette digitale udstyr overskrider ikke Klasse B begrænsningerne for radiostøjslip fra digitaludstyr, som beskrevet i Radio Interference Regulations fra Canadian Department of Communications.

Dette digitale apparat i klasse B opfylder den canadiske standard ICES-003.

## Sikkerhedsoplysninger

- Inden skærmen sættes op skal du omhyggeligt læse al dokumentationen, der kom med pakken.
- For at forebygge brand og stødrisiko må skærmen aldrig udsættes for regn eller fugt.
- Forsøg aldrig at åbne skærmens kabinet. Den høje, farlige spænding inden i skærmen kan afstedkomme alvorlig fysisk personskade.
- Hvis strømforsyningen ophører med at fungere, forsøg ikke selv at reparere den. Kontakt en elektriker eller din forhandler.
- Inden produktet bruges skal du sikre, at alle ledninger er korrekt tilsluttet og at de strømførende ledninger ikke er beskadiget. Hvis du ser nogen form for beskadigelse, skal du straks kontakte forhandleren.
- Kabinettets spalter og åbninger på bagsiden eller på oversiden er til ventilation. Disse åbninger må ikke blokeres. Produktet må aldrig placeres nær eller over en radiator eller anden varmekilde, med mindre der findes passende ventilation.
- Skærmen må kun forsynes med den type strømkilde, der er angivet på mærkaten. Hvis du ikke er sikker på, hvilken type strømforsyning du har i dit hjem, skal du kontakte forhandleren eller dit lokale elselskab.
- Brug det korrekte stik, der passer til stikkontakten.
- Undgå at overbelaste el-ledningen samt eventuelle forlængerledninger. Overbelastning kan medføre brand eller elektrisk stød.
- Undgå støv, fugtighed og kraftige temperaturudsving. Anbring ikke skærmen i et område, hvor den kan blive våd. Anbring skærmen på en solid overflade.
- Træk skærmens stik ud af stikkontakten under tordenvejr og når den ikke bruges i en længere periode. Dette vil beskytte skærmen mod beskadigelse fra spændingsbølger.
- Du må ikke skubbe genstande eller spilde væsker ind i skærmkabinettets åbninger.
- For at sikre, at skærmen fungerer tilfredsstillende, må skærmen kun bruges sammen med UL-godkendte computere, der er udstyret med korrekte stik, som er mærket med 100-240V AC.
- Soklen skal installeres i nærheden af apparatet og skal være let tilgængeligt
- Hvis du har tekniske problemer med skærmen, skal du kontakte en elektriker eller din forhandler.

## Vedligeholdelse og rengøring

- Inden du løfter eller flytter din skærm, er det bedst at du frakobler ledninger og elledningen. Brug den korrekte løfteteknik når du flytter skærmen. Når du løfter eller bærer skærmen, skal du tage fat i skærmens kanter. Løft ikke skærmen i standen eller ledningen.
- Rengøring. Sluk for skærmen og træk ledningen ud af stikkontakten. Rengør skærmens overflade med en fnugfri, ikke-ridsende klud. Fastsiddende pletter kan fjernes med en klud, der er fugtet med et mildt rengøringsmiddel.
- Undgå at bruge et rengøringsmiddel, der indeholder alkohol eller acetone. Brug et rengøringsmiddel, der er beregnet til LCD-skærme. Sprøjt aldrig rengøringsmiddel direkte på skærmen, da det kan dryppe ind i skærmen og forårsage kortslutning.

### Følgende symptomer er normale for skærmen:

- Skærmen flimrer muligvis under den første brug pga. beskaffenheden af fluorescerende lys. Sluk og tænd igen på sluk/tænd-knappen for at sikre, at flimren forsvinder.
- Du lægger muligvis mærke til en ujævn lysstyrke på skærmen, afhængigt af, hvilket billede du bruger som baggrundsbillede på skærmen.
- Hvis det samme billede vises i timevis, kan skærbilledet indebrændes på skærmen, så det også kan ses efter der skiftes til et andet skærbillede. Skærmen vil langsomt genoprette sig selv, eller du kan slukke for skærmen i nogle timer.
- Når skærmen bliver sort eller blinker, eller ikke fungerer længere, skal du kontakte forhandleren eller et servicecenter for at få den repareret. Du må ikke selv forsøge at reparere skærmen!

### Udtryk, der anvendes i denne vejledning



**ADVARSEL:** Oplysninger for undgåelse af personskade for dig selv når du forsøger at udføre en opgave.



**FORSIGTIG:** Oplysninger for undgåelse af beskadigelse af komponenter når du forsøger at udføre en opgave.



**VIGTIGT:** Oplysninger, der SKAL følges for at fuldføre en opgave.



**BEMÆRK:** Tips og yderligere oplysninger som en hjælp til fuldførelse af en opgave.

## **Yderligere oplysninger**

Referer til følgende kilder for yderligere oplysninger og for opdateringer af produkt og software.

### **1. ASUS' websteder**

ASUS' verdensomspændende websteder har opdaterede oplysninger om hardware- og software-produkter fra ASUS. Se **<http://www.asus.com>**

### **2. Ekstra dokumentation**

Din produktpakke indeholder muligvis ekstra dokumentation, der er tilføjet af din forhandler. Disse dokumenter er ikke en del af standardpakken.

## 1.1 Velkommen!

Mange tak for købet af din ASUS® LCD skærm!

Den seneste LCD-bredskærm fra ASUS har et klarere, større og lysere display, plus en lang række funktioner, der forbedrer oplevelsen af det viste.

Du kan bruge disse funktioner til at nyde den bekvemme og flotte visuelle oplevelse, som skærmen tilbyder!

## 1.2 Pakken indeholder

Kontroller, at følgende dele er i pakken:

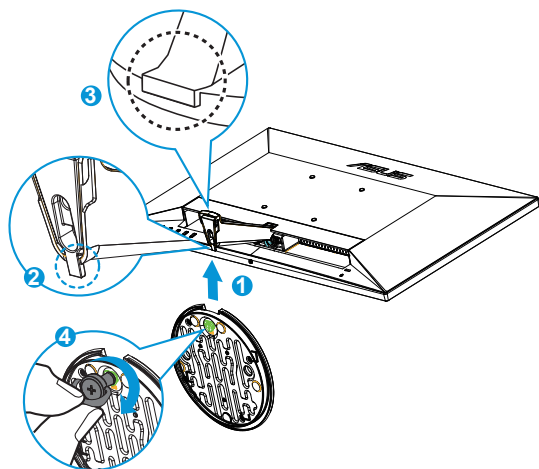
- ✓ LCD skærm
- ✓ Skærmsokkel
- ✓ Startvejledning
- ✓ Garantibevis
- ✓ 1x Strømkabel
- ✓ 1x VGA-kabel
- ✓ 1x DVI-kabel (kun til VN247N)
- ✓ 1x HDMI-DVI-kabel (kun til VN247H)
- ✓ 1x lydkabel (kun til VN247H)



- 
- Hvis nogen af de ovenstående emner er beskadigede, skal du kontakte forhandleren.
-

## 1.3 Samling af skærmens fod

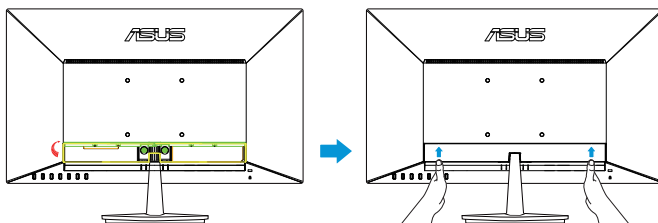
1. Fastgør foden til armen.
2. Sørg for, at indsætte fligen i hakket på soklen.
3. Armens ende rager lidt ud over soklen. Den skal ikke skubbes ind.
4. Skru soklen fast på armen.



- Vi anbefaler, at du dækker bordoverfladen med en blød klud for at undgå, at skærmen beskadiges.

## 1.4 Tilslutning af ledninger

Tilslut kablerne, som du behøver, baseret på kapitel 1.5.2, side 1-5.

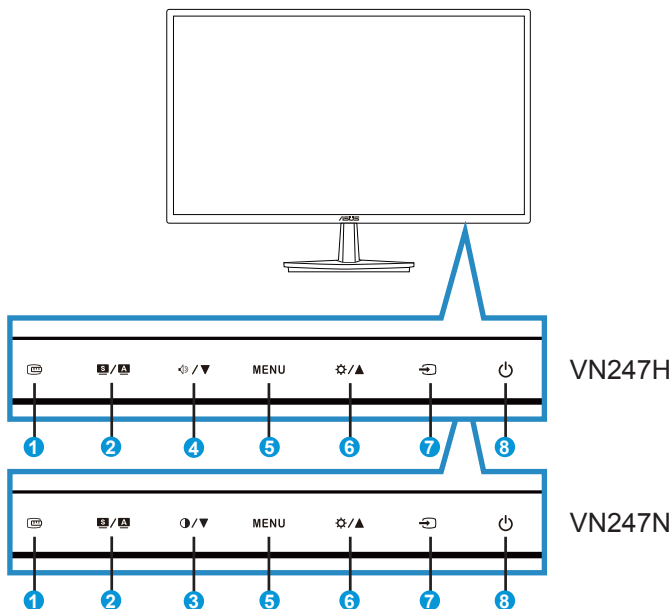




- Løft dækslet til IO-porten op for at tilslutte kablerne. Efter at du har tilsluttet kablerne, skal du lukke dækslet og trykke det forsigtigt opad til dens oprindelige position med begge tommelfingre på begge sider af dækslet.










## 1.5 Indledning til skærm

### 1.5.1 LCD-skærmen set forfra

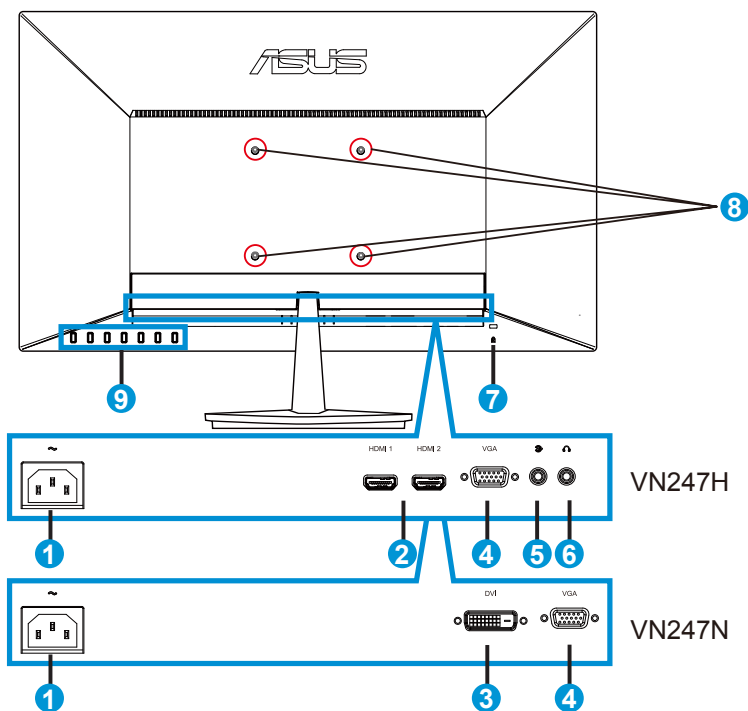


1.  QuickFit-knap:
  - Dette er en genvejstast til at aktivere **QuickFit**-funktionen, som er designet til justering.
  - **QuickFit**-funktionen indeholder 7 sider af almindelige netmønstre, papirstørrelser og størrelse af billeder. Se side 1-6 for yderligere oplysninger.
2.  S / A-knap:
  - Du kan automatisk justere billedet til den optimale position, clocking og fasen ved at trykke og holde ned på knappen i 2-4 sekunder (kun i VGA-tilstand).
  - Brug denne genvejstast til at skifte fra seks forudvalgte videotilstande (**Scenery (Landskab)**, **Standard**, **Theater (Teater)**, **Game (Spil)**, **Night View (Nattebilleder)** og **sRGB-tilstand**) med **SPLENDID™ Video Intelligence** teknologi.
  - Afslut OSD-menuen eller gå tilbage til den forrige menu mens OSD-menuen er aktiv.

3. -knap:
  - Tryk på denne knap for at sænke værdien for den valgte funktion eller for at gå til den næste funktion.
  - Tasten er også en genvejstast for justering af kontrast.
4. / -knap:
  - Tryk på denne knap for at sænke værdien for den valgte funktion eller for at gå til den næste funktion.
  - Det er også en knap for justering af lydstyrken.
5. MENU-knap:
  - Tryk på denne knap for at åbne OSD-menuen.
  - Tryk på denne knap for at åbne/vælge det fremhævede ikon (funktion) mens OSD er aktiveret.
6.  / -knap:
  - Tryk på denne knap for at øge værdien af den valgte funktion eller gå til de forrige funktioner.
  - Det er også en knap for justering af lysstyrken.
7. -indgangsvalg-knap:
  - Brug denne genvejstast til at skifte fra VGA, DVI(VN247N), HDMI1(VN247H) eller HDMI2(VN247H) indgangssignal.
8.  Tænd/Sluk knap/Strømindikator:
  - Tryk på denne knap for at tænde/slukke for skærmen.
  - Betydningen af farver for tænd/sluk-indikatoren er som i tabellen nedenfor.

Status	Beskrivelse
Hvid	TIL
Gul	Standby tilstand
FRA	FRA

## 1.5.2 LCD-skærmen set bagfra



1. Indgangsport for vekselstrøm
2. HDMI-port
3. DVI-port
4. VGA-port
5. Lydindgang
6. Hovedtelefonudgang
7. Kensington-lås
8. Skruehuller på VESA vægmonteringen
9. Betjeningsknapper

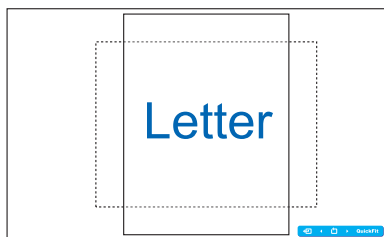
### 1.5.3 QuickFit funktion

QuickFit funktion indeholder tre mønstre: (1) Net (2) Papirstørrelse (3) Billedstørrelse.

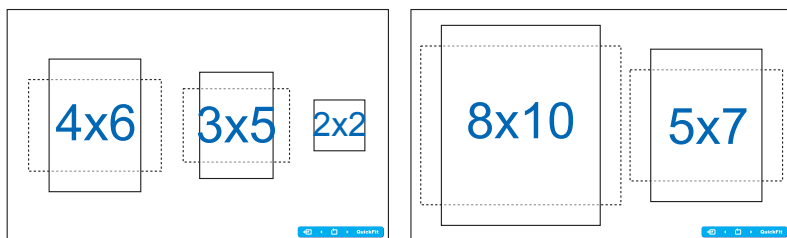
1. Netmønstre: Gør det lettere for designere og brugere at organisere indholdet og layoutet på en side, så de opnår et ensartet udseende.



2. Papirstørrelse: Giver brugeren mulighed for at se dokumentet i originalstørrelsen på skærmen.



3. Billedstørrelse: Giver fotografere og andre brugere mulighed for at se og redigere deres billeder i originalstørrelse på skærmen.



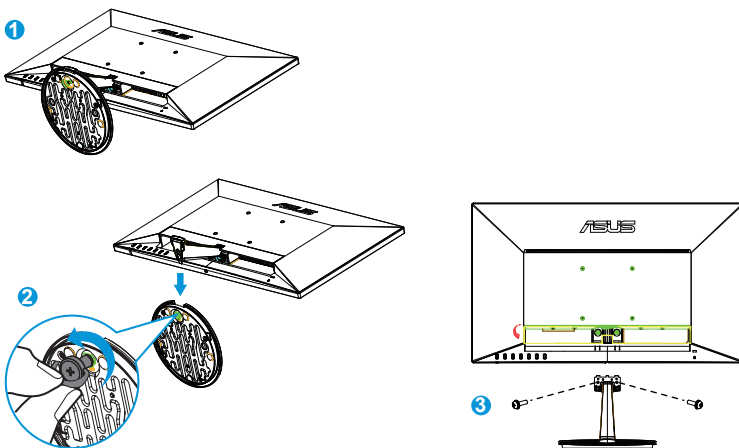
## 2.1 Aftagelse af arm/stander (for VESA vægmontering)

Det aftagelige stativ til denne skærm er designet specielt til VESA vægmonteringer.

1. Frakobl strøm- og signalledninger. Læg forsigtigt skærmen på et rent bord med forsiden vendt nedad.
2. Brug dine fingre til at løsne skruen på bund af soklen, og fjern soklen fra stativet.
3. Du kan også bruge en skruetrækker til at fjerne skrueerne, som sikrer stativet til skærmen, og fjerne stativet fra skærmen.



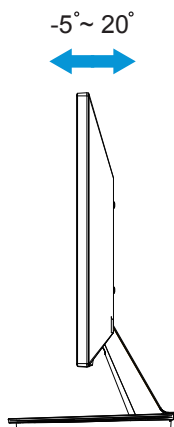
- Vi anbefaler, at du dækker bordoverfladen med en blød klud for at undgå, at skærmen beskadiges.
- Hold skærmens stander mens skrueerne fjernes.



- VESA-vægmonteringsæt (100 x 100 mm) skal købes særskilt.
- Brug kun UL-godkendte vægmonteringsbeslag med minimums vægt/belastning på 22,7kg (skruestørrelse: M4 x 10 mm).

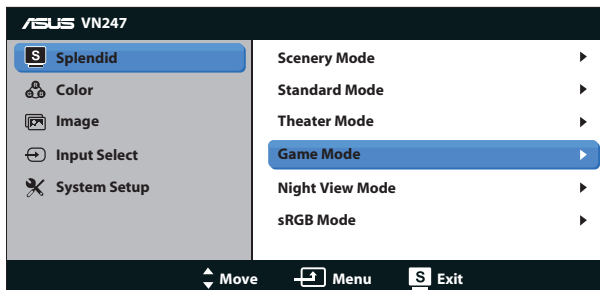
## 2.2 Justering af skærmen

- For at opnå den optimale visning anbefaler vi, at du ser på hele skærmens visningsflade mens du justerer skærmen til den vinkel, der er mest komfortabel for dig.
- Hold på standen for at undgå, at skærmen falder, mens du ændrer vinklen.
- Du kan justere skærmens vinkel fra  $-5^{\circ}$  til  $20^{\circ}$ .



## 3.1 OSD-menuen

### 3.1.1 Sådan konfigureres indstillingerne

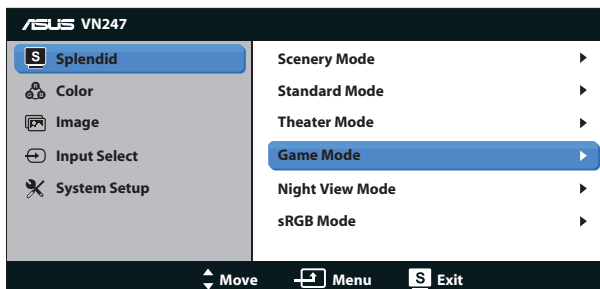


1. Tryk på knappen MENU for at aktivere OSD-menuen.
2. Tryk på ▼ og ▲ for at navigere igennem funktionerne. Fremhæv og aktiver den ønskede funktion for at trykke på MENU-knappen. Hvis den valgte funktion har en sub-menu, skal du trykke på ▼ og ▲ igen for at navigere gennem sub-menus funktioner. Marker og aktiver den ønskede undermenufunktion ved at trykke på MENU-knappen.
3. Tryk på ▼ og ▲ for at ændre indstillingerne for den valgte funktion.
4. Tryk på **S** / **A**-knappen for at afslutte OSD-menuen. Gentag trin 2 og 3 for at justere eventuelle andre funktioner.

### 3.1.2 Indledning til OSD-funktionen

#### 1. Splendid (Strålende)

Denne funktion indeholder seks sub-funktioner, der kan vælges, afhængigt af dine præferencer. Hver tilstand har en nulstillingsfunktion, der kan bruges til at bevare din indstilling eller gå tilbage til den forudindstillede tilstand.



- **Scenery Mode (Scenisk-tilstand)**: Dette er det bedste valg for landskabsbilleder med SILENDID™ Video Intelligence teknologi.

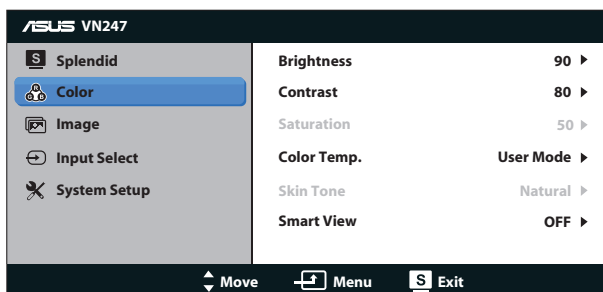
- **Standard Mode (Standard-tilstand):** Dette er det bedste valg for redigering af dokumenter med SPLENDID™ Video Intelligence teknologi.
- **Theater Mode (Teater-tilstand):** Dette er det bedste valg for afspilning af video med SPLENDID™ Video Intelligence teknologi.
- **Game Mode (Spil-tilstand):** Dette er det bedste valg for at spille spil med SPLENDID™ Video Intelligence teknologi.
- **Night View Mode (Natvisning-tilstand):** Dette er det bedste valg for at spille spil eller afspille video med mørke scener med SPLENDID™ Video Intelligence teknologi.
- **sRGB Mode:** Dette er det bedste valg, hvis du ønsker at se billeder eller grafik fra en pc.



- I standardtilstand kan funktionerne Saturation (Mætning), SkinTone (Hudtone), Sharpness (Skarphed) og ASCR ikke konfigureres af brugeren.
- I sRGB-tilstand kan funktionerne Saturation (Mætning), Color Temp. (Farvetemperatur), SkinTone (Hudtone), Sharpness (Skarphed), Brightness (Lysstyrke), Kontrast og ASCR ikke konfigureres af brugeren.

## 2. Color (Farve)

Med denne funktion kan du vælge den ønskede billedfarve.



- **Brightness (Lysstyrke):** Justeringsområdet går fra 0 til 100. / -knappen kan også bruges til at aktivere denne funktion.
- **Contrast (Kontrast):** Justeringsområdet går fra 0 til 100. / -knappen kan også bruges til at aktivere denne funktion. (kun for VN247N)
- **Saturation (Mætning):** Justeringsområdet går fra 0 til 100.
- **Color Temp. (Farvetemperatur):** Indeholder tre forudvalgte farvetilstande (**Cool (Kold)**, **Normal**, **Warm (Varm)**) og én **User (Brugerdefineret)** tilstand.
- **Skin Tone (Hudfarve):** Indeholder tre farvetilstande, herunder **Reddish (Rødlig)**, **Natural (Naturlig)** og **Yellowish (Gullig)**.
- **Smart View:** De versatile visningspositioner med Smart Visning teknologi.

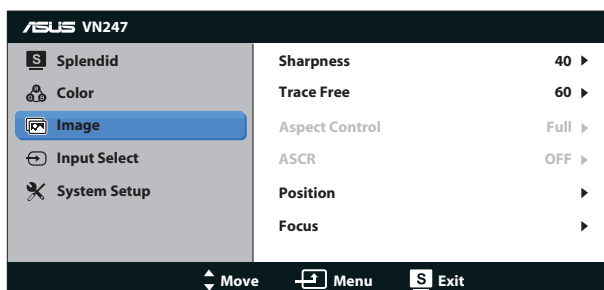




- I Brugerdefineret tilstand, kan farverne R (rød), G (grøn) og B (blå) konfigureres af brugeren; justeringsområdet er fra 0 ~ 100.

### 3. Image (Billede)

Du kan justere billedets Sharpness (Skarphed), Trace Free (kun for VN247H), Aspect Control (Aspektkontrol), ASCR, Position (kun VGA) og Focus (Fokusering) (kun VGA) fra denne hovedfunktion.



- **Sharpness (Skarphed):** Justerer billedets skarphed. Justeringsområdet går fra 0 til 100.
- **Trace Free:** Øger respons-tiden med Over Drive-teknologi. Justeringsområdet er fra lav 0 til hurtigere 100. (kun for VN247H)
- **Aspect Control (Aspektforhold):** Indstiller billedforholdet til "**Full (Fuld)**", "**4:3**", "**Overscan**". (Overscan er kun tilgængelig for VN247H HDMI-signal)
- **ASCR:** Vælg **ON (TIL)** eller **OFF (FRA)** for at aktivere eller deaktivere funktionen dynamisk kontrastforhold.
- **Position:** Justerer den horisontale position (**H-Position**) og den vertikale position (**V-Position**) af billedet. Justeringsområdet går fra 0 til 100 (kun tilgængelig for VGA-input).
- **Focus (Fokus):** Reducerer Horizontal-linje støj og Vertikal-linje støj af billedet ved justering af (**Phase (Fase)**) og (**Clock (UR)**) separat. Justeringsområdet går fra 0 til 100 (kun tilgængelig for VGA-input).

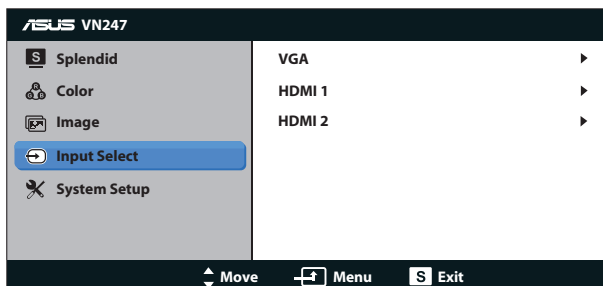


- Fase justere faserne på pixel-klokke-signalet. Ved en forkert fase-indstilling, kan skærmen vise forstyrrelser på de vandrette linjer.
- UR (pixel-frekvens) kontrollerer antallet af pixels, som scannes under en vandret billedvisning. Hvis frekvensen er forkert indstillet, kan der være lodrette striber på billedet, og billedforholdet er forkert.

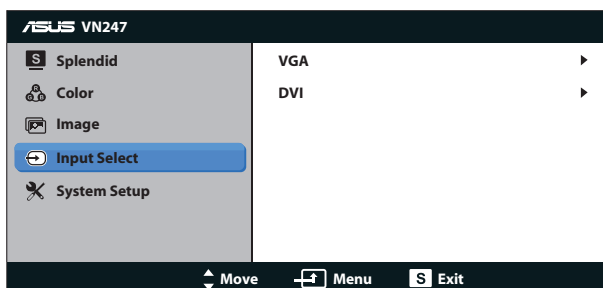
#### 4. Input Select (Valg af input)

Vælg indgangskilde fra **VGA**, **DVI** (VN247N), **HDMI 1** (VN247H) eller **HDMI 2** (VN247H) indgangssignal.

VN247H:

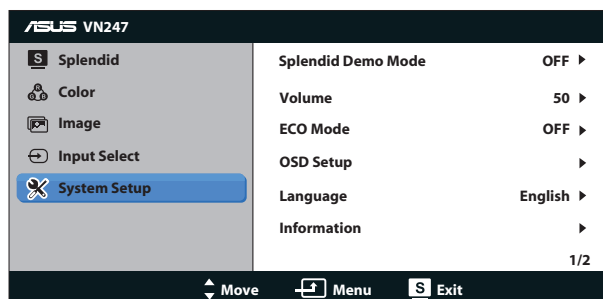


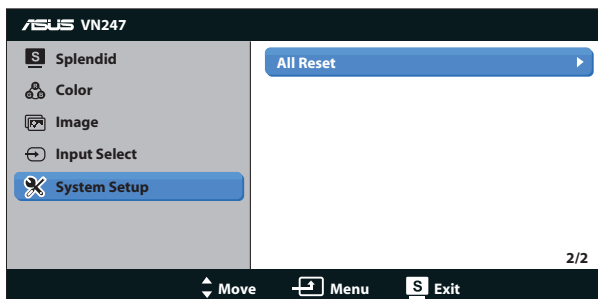
VN247N:



#### 5. System Setup (Opsætning af system)

Justering af systemets konfiguration.








- **Splendid Demo Mode (Splendid demo-tilstand):** Aktiver demo-tilstanden for Splendid-funktionen.
- **Volume (Lydstyrke):** Justerer lydstyrken for hovedtelefoner eller højttaler. Justeringsområdet er fra 0 til 100. (kun for VN247H)
- **ECO Mode (ØKO tilstand):** Aktiver øko-tilstanden for strømbesparelse.
- **OSD Setup (Opsætning af OSD):** Justerer den horisontale position (**H-Position**), den vertikale position (**V-Position**), **OSD Timeout (skærmmenu-timeout)**, **DDD/CI** og **Transparency (Transparens)** af skærmmenuen.
- **Language (Sprog):** Vælg sproget i skærmmenuen. Valgmulighederne er: **Engelsk, Fransk, Tysk, Spansk, Italiensk, Hollandsk, Russisk, Traditionel kinesisk, Simplificeret kinesisk, Japansk, Persisk, Thai, Indonesisk, Polsk, Tyrkisk, Portugisisk, Tjekkisk, Kroatisk, Ungarsk, Rumænsk og Koreansk.**
- **Information (Oplysninger):** Viser oplysninger om skærmen.
- **All Reset (Nulstil alle):** Vælg "**Yes (Ja)**" for at nulstille alle indstillingerne til fabriksindstillingen.

## 3.2 Specifikationer

Model	VN247N	VN247H
Panelstørrelse	23,6" B (59,9cm)	
Maks. opløsning	1920 x 1080	
Lysstyrke (typisk)	250cd/m <sup>2</sup>	
Intrinsisk kontrastforhold (typisk)	1000:1	
Visningsvinkel (CR≤10)	160° (V); 170° (H)	
Skærmfarver	16,7 M	
Svartid (typisk)	5 ms (Tr+Tf)	1 ms (grå til grå)
DVI-indgang	DVI med HDCP	Nr.
D-sub-indgang	Ja	
HDMI-indgang	Nr.	Ja
Forbrug når tændt	25 W	35 W
Højtaler	Nr.	Ja
Hovedtelefon	Nr.	Ja
Strømbesparelsestilstand	< 0,5 W	
Nedlukningstilstand	< 0,5 W	
Hældning	-5° ~ +20°	
VESA vægmontering	Ja (100 x 100 mm)	
Fys. mål (b x h x d)	548,6 x 394,9 x 194,2	
Boksens mål (b x h x d)	602 x 478 x 128	
Net. vægt (skøn.)	3,7 kg	
Brutto vægt (skøn.)	5,8 kg	
Nominel spænding	AC 100~240 V (indbygget)	

\*Specifikationerne kan ændres uden varsel.

### 3.3 Fejlfinding (FAQ)

Problem	Mulig løsning
Tændt-LED ikke tændt	<ul style="list-style-type: none"><li>• Tryk på -knappen for at kontrollere, om skærmen er tændt.</li><li>• Kontroller, om elledningen er sluttet korrekt til skærmen og stikkontakten.</li></ul>
Tændt-LED'en lyser gult og der er intet billede på skærmen.	<ul style="list-style-type: none"><li>• Kontroller, om skærmen og computeren er i tændt tilstand.</li><li>• Sikre, at signalledningen er sluttet til skærmen og computeren korrekt.</li><li>• Efterse signalledningen og kontroller, at ingen af benene er bøjeede.</li><li>• Slut computeren til en anden skærm for at kontrollere, at computeren fungerer korrekt.</li></ul>
Skærbilledet er for mørkt eller for lyst.	<ul style="list-style-type: none"><li>• Justér indstillingerne for kontrast og lystyrke via OSD.</li></ul>
Skærbilledet er ikke centreret eller det har ikke den korrekte størrelse.	<ul style="list-style-type: none"><li>• Tryk på -knappen i to sekunder for at indstille billedet automatisk.</li><li>• Juster H- og V-positionen via OSD.</li></ul>
Skærbilledet springer rundt eller der kan ses bølger i billedet.	<ul style="list-style-type: none"><li>• Sikre, at signalledningen er sluttet til skærmen og computeren korrekt.</li><li>• Fjern elektriske apparater, der kan forårsage elektrisk forstyrrelse.</li></ul>
Skærbilledets farver har defekter (hvid ser ikke ud som hvid)	<ul style="list-style-type: none"><li>• Efterse signalledningen og kontroller, at ingen af benene er bøjeede.</li><li>• Udfør en nulstilling via OSD.</li><li>• Juster R/G/B-farveindstillingen eller vælg farvetemperaturen via OSD.</li></ul>
Skærbilledet er uklart eller uskarpt	<ul style="list-style-type: none"><li>• Tryk på -knappen i to sekunder for at indstille billedet automatisk (kun for VGA-tilstand).</li><li>• Justér indstillingerne for fase og clocking via OSD.</li></ul>
Ingen lyd eller lav lydstyrke (kun for VN247H)	<ul style="list-style-type: none"><li>• Sørg for at lyd-kablerne er ordentlig forbundet til skærmen.</li><li>• Juster lydindstillingen for både skærmen og computeren.</li><li>• Sørg for at driveren til computerens lyd kort er installeret korrekt og er aktiveret.</li></ul>

### 3.4 Liste over understøttet timing

VESA/IBM-tilstande understøtter timing (D-SUB, DVI-D, VN247H HDMI indgange)

Oplosning	Opdateringshastighed	Horizontal frekvens
640 x 350	70Hz	31,469KHz
640 x 480	60Hz	31,469KHz
640 x 480	67Hz	35KHz
640 x 480	75Hz	37,5KHz
720 x 400	70Hz	31,469KHz
800 x 600	56Hz	35,156KHz
800 x 600	60Hz	37,879KHz
800 x 600	72Hz	48,077KHz
800 x 600	75Hz	46,875KHz
848 x 480	60Hz	31,02KHz
1024 x 768	60Hz	48,363KHz
1024 x 768	70Hz	56,476KHz
1024 x 768	75Hz	60,023KHz
1152 x 864	75Hz	67,5KHz
1280 x 720	60Hz	44,772KHz
1280 x 800	60Hz	49,702KHz
1280 x 960	60Hz	60KHz
1280 x 1024	60Hz	63,981KHz
1280 x 1024	75Hz	79,976KHz
1366 x 768	60Hz	47,712KHz
1440 x 900	60Hz	55,935KHz
1680 x 1050	60Hz	65,29KHz
1680 x 1050	60Hz	64,674KHz
1920 x 1080	60Hz	67,5KHz
1920 x 1080	60Hz	66,587KHz

HDMI 1.3 CEA-861 formater understøtter timing (for VN247H HDMI indgang)

Oplosning	Opdateringshastighed	Horizontal frekvens
640 x 480P	59,94 / 60Hz	31,469 / 31,5KHz
720 x 480P	59,94 / 60Hz	31,469 / 31,5KHz
720 x 576P	50Hz	31,25KHz
1280 x 720P	50Hz	37,5KHz
1280 x 720P	59,94 / 60Hz	44,955 / 45KHz
1440 x 480P	59,94 / 60Hz	31,469 / 31,5KHz
1440 x 576P	50Hz	31,25KHz
1920 x 1080i	50Hz	28,125KHz
1920 x 1080i	59,94 / 60Hz	33,716 / 33,75KHz
1920 x 1080P	50Hz	56,25KHz
1920 x 1080P	59,94 / 60Hz	67,433 / 67,5KHz

\* Tilstande, der ikke er angivet i ovenstående tabeller, er muligvis ikke understøttet. For optimal opløsning anbefaler vi, at du vælger en tilstand, der er angivet i en af tabellerne ovenfor.