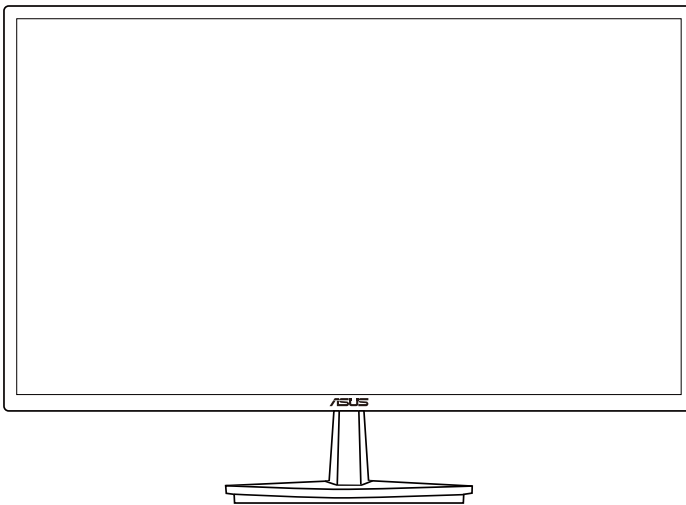




September 2012

VN247 Serie LCD-monitor

Gebruikshandleiding



Inhoudsopgave

Opmerkingen.....	iii
Veiligheidsinformatie	iv
Onderhoud en reiniging	v
1.1 Welkom!	1-1
1.2 Inhoud van verpakking	1-1
1.3 De voet van de monitor installeren	1-2
1.4 Sluit de kabels aan.....	1-2
1.5 Inleiding tot de monitor	1-3
1.5.1 Voorzijde van de LCD-monitor	1-3
1.5.2 Achterzijde van de LCD-monitor	1-5
1.5.3 QuickFit-functie	1-6
2.1 De arm/voet ontkoppelen (voor VESA-wandbevestiging).....	2-1
2.2 De monitor afstemmen	2-2
3.1 OSD (On-Screen Display) menu	3-1
3.1.1 Opnieuw configureren.....	3-1
3.1.2 Inleiding tot OSD-functie	3-1
3.2 Specificaties	3-6
3.3 Probleemoplossing (Veelgestelde vragen).....	3-7
3.4 Ondersteunde timinglijst.....	3-8

Copyright © 2012 ASUSTeK COMPUTER INC. Alle rechten voorbehouden.

Geen enkel deel van deze handleiding, waaronder de producten en software die hierin worden beschreven, mogen worden gereproduceerd, overgedragen, getranscribeerd, opgeslagen in een opslagstelsel of vertaald in enige taal en in enige vorm of met enige middelen, met uitzondering van de documentatie die door de aankoper wordt opgeslagen voor back-updoeleinden, zonder de uitdrukkelijke schriftelijke toestemming van ASUSTeK COMPUTER INC. ("ASUS").

De productgarantie of -dienstverlening zal niet worden verlengd indien: (1) het product is gerepareerd, aangepast of gewijzigd, tenzij een dergelijke reparatie, aanpassing of wijziging schriftelijk is goedgekeurd door ASUS; of (2) het serienummer van het product is verwijderd of ontbreekt.

ASUS LEVERT DEZE HANDLEIDING "AS IS" ZONDER GARANTIE VAN ENIG SOORT, EXPLICIET OF IMPLICIET, WAARONDER MAAR NIET BEPERKENT TOT DE IMPLICIETE GARANTIES OF OMSTANDIGHEDEN VAN VERKOOPBAARHEID OF GESCHIKTHEID VOOR EEN SPECIFIEK DOEL. IN GEEN GEVAL ZAL ASUS, DIENS DIRECTEUREN, MANAGERS, WERKNEMERS OF AGENTEN AANSPRAKELIJK ZIJN VOOR ENIGE INDIRECTE, SPECIALE, INCIDENTELE SCHADE OF GEVOLGSCHADE (WAARONDER SCHADE DOOR GEDERFDE WINST, GEMISTE OPDRACHTEN, VERLIES VAN GEBRUIK OF GEGEVENS, ONDERBREKING VAN DE WERKZAAMHEDEN EN DERGELIJKE), ZELFS ALS ASUS OP DE HOOGTE IS GEBRACHT OVER DE MOGELIJKHEID VAN DAT DERGELIJKE SCHADE KAN ONTSTAAN DOOR ENIG DEFECT OF FOUT IN DEZE HANDLEIDING OF PRODUCT.

SPECIFICATIES EN INFORMATIE IN DEZE HANDLEIDING WORDEN ALLEEN TER INFORMATIE VERSCHAFT EN ZIJN ONDERHEVIG AAN VERANDERING OP ENIG TIJDSTIP ZONDER VOORAFGAANDE VERWITTING EN MOGEN NIET WORDEN GEZIEN ALS EEN VERPLICHTING DOOR ASUS. ASUS NEEMT GEEN VERANTWOORDELIJKHEID OF AANSPRAKELIJKHEID VOOR ENIGE FOUTEN OF ONJUISTHEDEN DIE KUNNEN OPTREDEN IN DEZE HANDLEIDING, WAARONDER IN DE PRODUCTEN EN SOFTWARE DIE HIERIN WORDEN BESCHREVEN.

De product- en bedrijfsnamen die in deze handleiding voorkomen, kunnen al dan niet gedeponeerde handelsmerken zijn of auteursrechten hebben van hun respectievelijke bedrijven en worden enkel gebruikt ter identificatie of als uitleg en in het voordeel van de eigenaren, zonder inbreuk erop te maken.

Opmerkingen

Kennisgeving van Federal Communications Commission

Het apparaat voldoet aan deel 15 van de FCC-regels. De werking is onderhevig aan de volgende twee omstandigheden:

- Dit apparaat mag geen schadelijke interferentie veroorzaken, en
- Dit apparaat moet alle ontvangen interferentie accepteren, waaronder interferentie die een ongewenste werking kan veroorzaken.

Dit apparaat is getest en voldoet aan de beperkingen voor een digitaal apparaat klasse B, volgens deel 15 van de FCC-regels. Deze beperkingen zijn opgesteld om een redelijke bescherming te bieden tegen schadelijke interferentie in een residentiële installatie. Dit apparaat genereert, gebruikt en kan radiofrequentie-energie uitstralen en, indien niet geïnstalleerd en gebruikt volgens de instructies van de fabrikant, kan schadelijke interferentie veroorzaken bij radiocommunicatie. Er kan echter geen garantie worden gegeven dat er geen interferentie zal optreden in een specifieke installatie. Als dit apparaat schadelijke interferentie veroorzaakt aan radio- en televisieontvangst, wat kan worden bepaald door de apparatuur uit en aan te zetten, raden wij de gebruiker aan om de interferentie te corrigeren met een van de volgende maatregelen:

- Verdraai of verplaats de ontvangstantenne.
- Vergroot de afstand tussen de apparatuur en de ontvanger.
- Sluit de apparatuur aan op een ander circuit dan dat waar de ontvanger op is aangesloten.
- Raadpleeg de dealer of een ervaren radio/tv-technicus voor ondersteuning.



Als Energy Star[®] Partner, heeft ons bedrijf bepaald dat dit product voldoet aan de richtlijnen van Energy Star[®] m.b.t. energie-efficiëntie.

Verklaring van Canadian Department of Communications

Dit digitale apparaat overschrijdt de limieten van Klasse B niet voor emissies van radiator van digitale apparatuur, zoals beschreven in de Radio Interference Regulations van het Canadian Department of Communications.

Dit klasse B digitale apparaat voldoet aan de Canadese ICES-003.

Veiligheidsinformatie

- Alle documentatie die bij de verpakking is geleverd zorgvuldig doorlezen, alvorens de monitor in te stellen.
- De monitor niet blootstellen aan regen of vocht om gevaar op brand of schokken te vermijden.
- Probeer de monitorkast nooit te openen. De gevaarlijke hoge spanningen in de monitor kunnen ernstig lichamelijk letsel tot gevolg hebben.
- Als de stroomtoevoer defect is, deze niet zelf proberen te repareren. Neem contact op met een bevoegde onderhoudstechnicus of uw verkooppunt.
- Controleer, alvorens het product te gaan gebruiken, of alle kabels goed zijn aangesloten en of de stroomkabels niet beschadigd zijn. Neem direct contact op met uw dealer als u enige schade waarneemt.
- Gleuven en openingen aan de achterzijde en bovenzijde van de behuizing dienen voor de ventilatie. Deze openingen niet blokeren. Dit product nooit in de buurt of op een verwarming of warmtebron plaatsen, tenzij er een juiste ventilatie is voorzien.
- De monitor mag alleen worden gebruikt op een type stroombron dat wordt weergegeven op het etiket. Raadpleeg uw dealer of uw lokale elektriciteitsbedrijf, indien u niet zeker bent van het stroomtype bij u thuis.
- Gebruik de juiste stroomstekker die voldoet aan uw lokale voedingsnorm.
- De stroomstrips en de verlengkabels niet overbelasten. Overbelasting kan leiden tot brand of elektrische schokken.
- Vermijd stof, vocht en temperatuurpieken. Plaats de monitor niet in een gebied dat nat kan worden. Plaats de monitor op een stabiele ondergrond.
- Ontkoppel de eenheid tijdens onweer of als deze gedurende een langere periode niet zal worden gebruikt. Dit beschermt de monitor tegen schade door stroomstoten.
- Duw nooit objecten of mors nooit enige vloeistof in de openingen van de monitorkast.
- Voor een goede werking dient u de monitor alleen te gebruiken met UL-vermelde computers met correct geconfigureerde aansluitpunten die zijn gemarkeerd tussen 100 - 240 V wisselstroom.
- Het stopcontact moet zich in de buurt van het apparaat bevinden en moet makkelijk te bereiken zijn.
- Neem contact op met een bevoegde onderhoudstechnicus of uw verkooppunt bij technische problemen met de monitor.

Onderhoud en reiniging

- Voordat u de monitor optilt of verplaatst, is het beter om alle kables en de stroomkabel te ontkoppelen. Volg de juiste heftechnieken bij het plaatsen van de monitor. Pak de randen van de monitor beet wanneer u de monitor optilt of draagt. Til het scherm niet op aan de voet of de kabel.
- Reinigen. Schakel uw monitor uit en haal de stroomkabel uit het stopcontact. Reinig het oppervlak van de monitor met een pluisvrije, niet schurende doek. Hardnekkige vlekken kunnen worden verwijderd met een doek bevochtigd in een mild reinigingsmiddel.
- Vermijd het gebruik van een reinigingsmiddel met alcohol of aceton. Gebruik een reinigingsmiddel bestemd voor gebruik met een LCD-scherm. Sproei het reinigingsmiddel nooit direct op het scherm, omdat het dan in de monitor kan lekken en een elektrische schok kan veroorzaken.

De volgende symptomen zijn normaal bij de monitor:

- Door de aard van het fluorescerende licht kan het scherm flikkeren tijdens het eerste gebruik. Zet de stroomschakelaar uit en vervolgens weer aan, zodat de monitor niet meer flinkt.
- De helderheid op het scherm kan iets ongelijk zijn, afhankelijk van het bureaubladpatroon dat u gebruikt.
- Als hetzelfde beeld uren achtereen wordt weergegeven, kan er een nabbeeld van het vorige scherm achterblijven op het scherm nadat het beeld is veranderd. Het scherm zal langzaam herstellen of u kunt de stroomschakelaar uren uitschakelen.
- Als het scherm zwart wordt, gaat knippen of niet meer verlicht kan worden, dient u contact op te nemen met uw dealer of het onderhoudscentrum om dit op te lossen. Het scherm niet zelf repareren!

Gebruikte conventies in deze handleiding



WAARSCHUWING: informatie om letsel te voorkomen bij uzelf bij het uitvoeren van een taak.



OPGELET: informatie om schade te voorkomen aan componenten bij het uitvoeren van een taak.



BELANGRIJK: informatie die u **MOET** opvolgen om een taak te voltooien.



NB: Tips een aanvullende informatie als hulpmiddel bij het voltooien van een taak.

Waar kunt u meer informatie vinden

Raadpleeg de volgende bronnen voor aanvullende informatie en product- en softwarebijwerkingen.

1. **ASUS websites**

De wereldwijde ASUS websites bieden bijgewerkte informatie over de hardware- en softwareproducten van ASUS. Raadpleeg **<http://www.asus.com>**

2. **Optionele documentatie**

Uw productverpakking kan aanvullende documentatie bevatten die door uw dealer kunnen zijn toegevoegd. Deze documenten vormen geen onderdeel van de standaardverpakking.

1.1 Welkom!

Hartelijk dank voor het aanschaffen van de ASUS® LCD-monitor!

De meest recente breedbeeld LCD-monitor van ASUS biedt een scherpere, bredere en helderdere weergave, evenals een reeks kenmerken die uw kijkervaring verruimen.

Met deze kenmerken kunt u genieten van het gemak en de geweldige visuele ervaring die de monitor u geeft!

1.2 Inhoud van verpakking

Controleer of de volgende items aanwezig zijn in de verpakking:

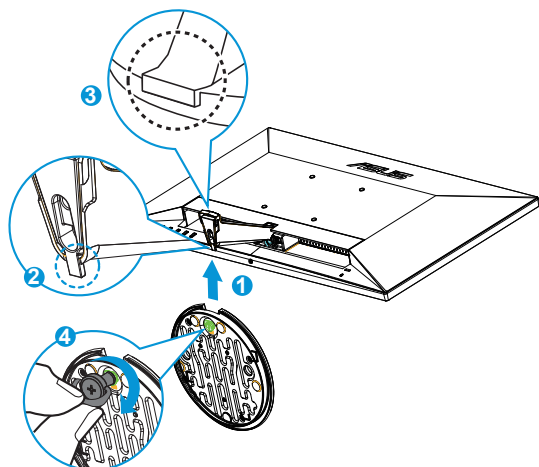
- ✓ LCD-monitor
- ✓ Monitorvoet
- ✓ Snelle gebruikshandleiding
- ✓ Garantiekaart
- ✓ 1x Voedingskabel
- ✓ 1x VGA-kabel
- ✓ 1x DVI-kabel (alleen voor VN247N)
- ✓ 1x HDMI-DVI-kabel (alleen voor VN247H)
- ✓ 1x audiokabel (alleen voor VN247H)



-
- Neem direct contact op met uw verkooppunt als enige van de bovenstaande items is beschadigd of ontbreken.
-

1.3 De voet van de monitor installeren

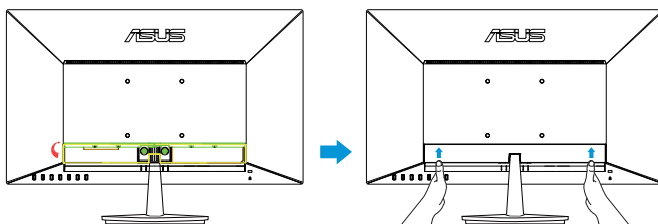
1. Bevestig de voet op de arm.
2. Lijn de grendel uit met de inkeping in de voet.
3. Het uiteinde van de arm steekt iets uit de voet. U hoeft deze niet in te drukken.
4. Bevestig de voet stevig op de arm.



- Wij raden aan dat u het tafeloppervlak afdekt met een zachte doek om schade aan de monitor te voorkomen.

1.4 Sluit de kabels aan

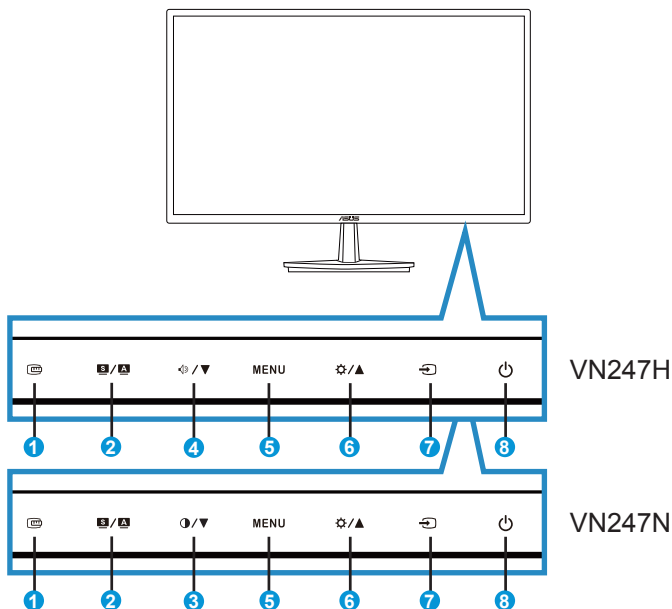
Sluit de kabels die u nodig hebt aan op basis van hoofdstuk 1.5.2, pagina 1-5.











- Klap de deksel over de I/O-poorten omhoog om de kabels aan te sluiten. Sluit het deksel weer nadat de kabels zijn aangesloten en druk het met twee duimen aan weerskanten van het deksel voorzichtig omhoog in de oorspronkelijke stand.

1.5 Inleiding tot de monitor

1.5.1 Voorzijde van de LCD-monitor

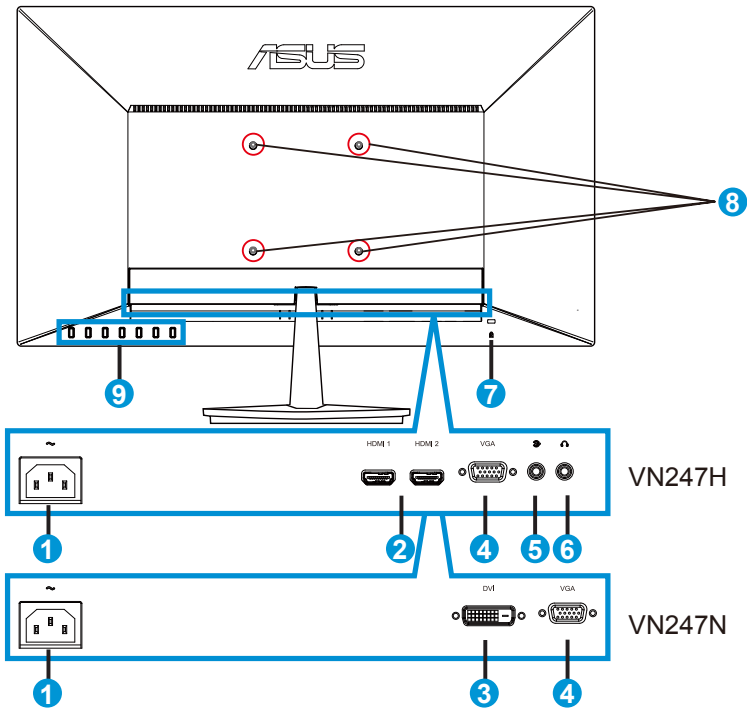


1.  QuickFit-knop:
 - Dit is een sneltoets om de functie **QuickFit** te activeren die voor uitlijning bedoeld is.
 - De **QuickFit**-functie bevat 7 pagina's algemene rasterpatronen, papierformaten en fotoformaten. Zie pagina 1-6 voor details.
2.  Knop:
 - Het beeld automatisch aanpassen op de optimale positie, klok en fase door gedurende 2 tot 4 seconden op deze knop te drukken (uitsluitend voor VGA-modus).
 - Druk op deze sneltoets om te wisselen tussen de zes voorgestelde videomodi (**Landschap, Standaard, Theater, Spel, Nacht** en **sRGB**) met **SPLENDID™** Video Intelligence Technology.
 - Sluit het OSD-menu of ga terug naar het vorige menu wanneer het OSD-menu actief is.
3.  Knop:
 - Druk op deze knop om de waarde te verhogen van de geselecteerde functie of om naar de volgende functie te gaan.
 - Dit is ook een sneltoets voor de Contrastaanpassing.

4.  Knop:
 - Druk op deze knop om de waarde te verhogen van de geselecteerde functie of om naar de volgende functie te gaan.
 - Dit is ook een sneltoets voor Volume-afstemming.
5. MENU-knop:
 - Druk op deze knop om het OSD-menu te openen.
 - Druk op deze knop om het pictogram (functie) te openen/selecteren wanneer de OSD actief is.
6.  /  Knop:
 - Druk op deze knop om de waarde te verhogen van de geselecteerde functie of om naar de vorige functie te gaan.
 - Dit is ook een sneltoets voor het afstemmen van de Helderheid.
7.  Invoerselectieknop:
 - Gebruik deze sneltoets om te wisselen tussen de ingangen VGA, DVI(VN247N), HDMI1(VN247H) of HDMI2(VN247H).
8.  Stroomknop/stroomindicator:
 - Druk op de knop om de monitor aan en uit te zetten.
 - De kleurendefinitie van de stroomindicator staat in de onderstaande tabel.

Status	Beschrijving
Wit	Aan
Amberkleurig	Stand-by-modus
Uit	Uit

1.5.2 Achterzijde van de LCD-monitor

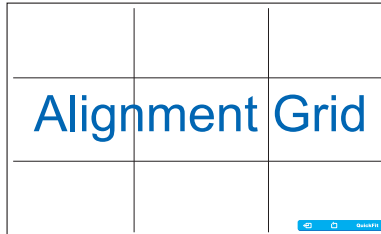


1. AC-IN poort
2. HDMI-poort
3. DVI-poort
4. VGA-poort
5. Audio-ingang
6. Oortelefoon-uit poort
7. Kensington-slot
8. Schroefgaten voor VESA-wandmontage
9. Besturingsknoppen

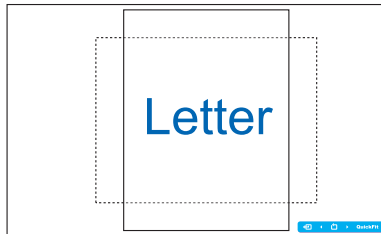
1.5.3 QuickFit-functie

De QuickFit-functie bevat drie patronen: (1) Raster (2) Papierformaat (3) Fotoformaat.

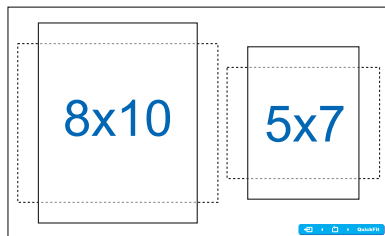
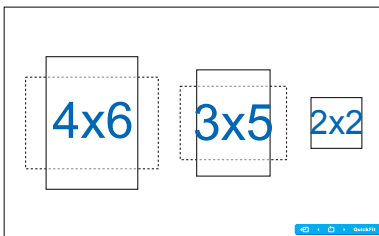
1. Rasterpatronen: maken het ontwerpers en gebruikers gemakkelijk om inhoud en opmaak op een pagina te ordenen en een consequent uiterlijk te bieden.



2. Papierformaat: bied gebruikers de mogelijkheid hun documenten op ware grootte te zien op het scherm.



3. Fotoformaat: biedt fotografen en andere gebruikers de mogelijkheid hun foto's nauwkeurig op ware grootte weer te geven en te bewerken op het scherm.



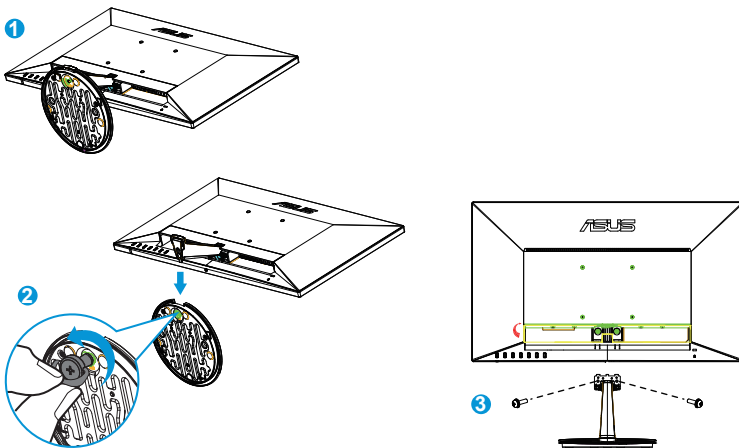
2.1 De arm/voet ontkoppelen (voor VESA-wandbevestiging)

Het afneembare voetstuk van deze monitor is speciaal ontworpen voor VESA-wandmontage.

1. Ontkoppel de stroom- en signaalkabels. Plaats de voorzijde van de monitor voorzichtig plat op een schone tafel.
2. Draai de schroef op de onderkant van de voet met uw vingers los te draaien en verwijder de kolom van de voet.
3. U kunt ook een schroevendraaier gebruiken om de schroeven te verwijderen die de standaard met de monitor verbinden om deze los te maken.



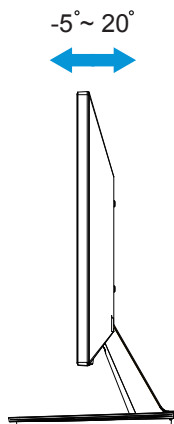
- Wij raden aan dat u het tafeloppervlak afdekt met een zachte doek om schade aan de monitor te voorkomen.
- Houd de voet monitor vast tijdens het verwijderen van de schroeven.



- De VESA-wandbevestigingset (100 x 100 mm) kan afzonderlijk worden aangeschaft.
- Gebruik alleen de wandbevestigingsbeugel met UL-classificatie met een minimumgewicht/-belasting van 22,7kg (schroefgrootte: M4 x 10 mm).

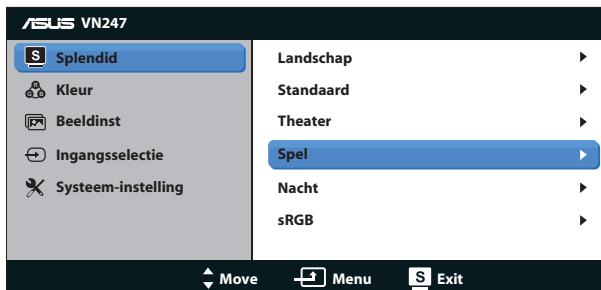
2.2 De monitor afstemmen

- Voor een optimale weergave, raden wij aan dat u naar de volledige voorzijde van de monitor kijkt en de monitor op de hoek afstemt die het meest comfortabel is voor u.
- Hou de voet vast om te voorkomen dat de monitor valt bij het wijzigen van de hoek.
- U kunt de hoek van de hoek van de monitor veranderen van -5 tot 20 graden.



3.1 OSD (On-Screen Display) menu

3.1.1 Opnieuw configureren

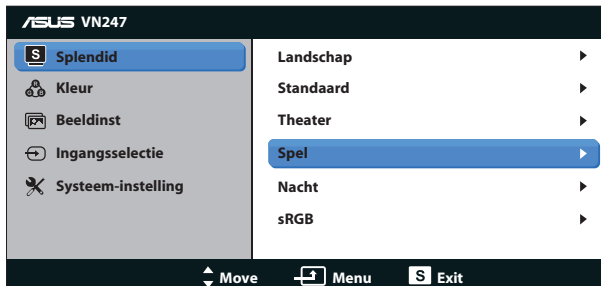


1. Druk op de menuknop MENU om het OSD-menu te activeren.
2. Druk op ▼ en ▲ om door de functies te navigeren. Markeer en activeer de gewenste functie door op de MENU-knop te drukken. Als de geselecteerde functie een submenu heeft, druk dan op ▼ en nogmaals op ▲ om door de opties van het submenu te bladeren. Markeer en activeer de gewenste optie van het submenu door op de MENU-knop te drukken.
3. Druk op ▼ en ▲ om de instellingen van de geselecteerde optie te wijzigen.
4. Druk op de **S** / **A**-knop om het OSD-menu te sluiten. Herhaal stap 2 en stap 3 om andere functies af te stemmen.

3.1.2 Inleiding tot OSD-functie

1. Splendid

Deze functie bevat zes subopties die u kunt selecteren naar uw voorkeur. Elke modus heeft een Herinstelling-optie, waardoor u uw instelling kunt behouden of terug kunt keren naar de vooringestelde modus.



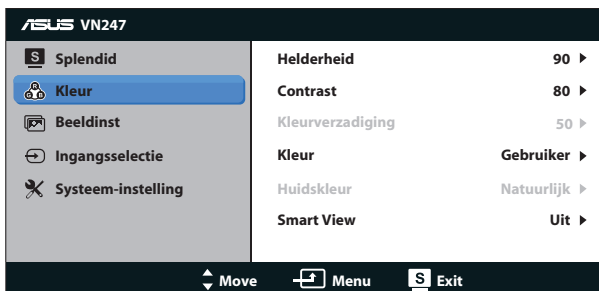
- **Landschap:** Dit is de beste keuze voor het weergeven van landschapsfoto's met de SPLENDID™-videoverbeteringstechnologie.
- **Standaard:** Dit is de beste keuze voor het bewerken van documenten met de SPLENDID™-videoverbeteringstechnologie.
- **Theater:** Dit is de beste keuze voor het bekijken van films met de SPLENDID™-videoverbeteringstechnologie.
- **Spel:** Dit is de beste keuze voor spelen met de SPLENDID™-videoverbeteringstechnologie.
- **Nacht:** Dit is de beste keuze voor spelen met donkere scènes of het bekijken van films met donkere scènes met de SPLENDID™-videoverbeteringstechnologie.
- **sRGB:** Dit is de beste keuze voor het weergeven van foto's en afbeeldingen van pc's.



- In de modus Standaard kunnen de functies Kleurverzadiging, Huidskleur, Scherpte en ASCR niet door de gebruiker worden geconfigureerd.
- In de modus sRGB kunnen de functies Kleurverzadiging, Kleur, Huidskleur, Scherpte, Helderheid, Contrast en ASCR niet door de gebruiker worden geconfigureerd.

2. Kleur

Selecteer de beeldkleur die u wilt met deze optie.



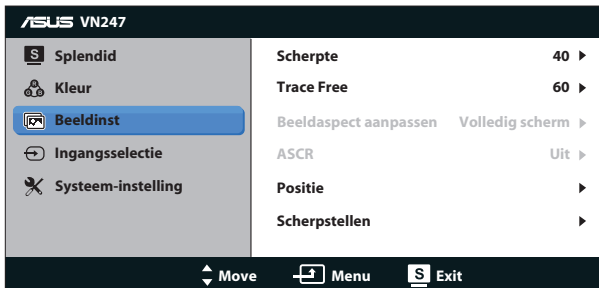
- **Helderheid:** Het afstembereik is van 0 tot 100. De / -knop is ook een sneltoets om deze optie te activeren.
- **Contrast:** Het afstembereik is van 0 tot 100. De / -knop is ook een sneltoets om deze optie te activeren. (alleen voor VN247N)
- **Kleurverzadiging:** Het afstembereik is van 0 tot 100.
- **Kleur:** Bevat drie vooringestelde kleurmodi (**Koel**, **Normaal**, **Warm**) en één **Gebruiker** modus.
- **Huidskleur:** Bevat drie kleurmodi, inclusief **Roodachtig**, **Natuurlijk** en **Geelachtig**.
- **Smart View:** De veelzijdige kijkposities met de Smart View Technology.



- In de stand Gebruiker, kunnen de kleuren R (Rood), G (Groen) en B (Blauw) door de gebruiker worden ingesteld; het instelbereik loopt van 0 tot 100.

3. Beeldinst

U kunt de beeldscherpte, Trace Free (alleen voor VN247H), Beeldaspect aanpassen, ASCR, Positie (alleen VGA) en Scherpstellen (alleen VGA) afstemmen vanaf deze hoofdfunctie.



- **Scherpte:** Past de scherpte van het beeld aan. Het afstembereik is van 0 tot 100.
- **Trace Free:** Verhoogt de responstijd middels Over Drive technologie. Het afstembereik is van langzaam 0 tot snel 100.(alleen voor VN247H)
- **Beeldaspect aanpassen:** Stel de beeldverhouding in op "**Volledig scherm**", "**4:3**", of "**OverScan**". (OverScan is uitsluitend beschikbaar voor de HDMI-bron van de VN247H)
- **ASCR:** Selecteer **Aan** of **Uit** om de optie dynamische contrastverhouding in of uit te schakelen.
- **Positie:** Past de horizontale positie (**H-Positie**) en de verticale positie (**V-Positie**) van het beeld aan. Het afstembereik is van 0 tot 100 (alleen beschikbaar voor VGA-ingang).
- **Scherpstellen:** Vermindert de horizontale-lijnruis en de verticale-lijnruis van het beeld door (**Fase**) en (**Clock**) afzonderlijk af te stemmen. Het afstembereik is van 0 tot 100 (alleen beschikbaar voor VGA-ingang).

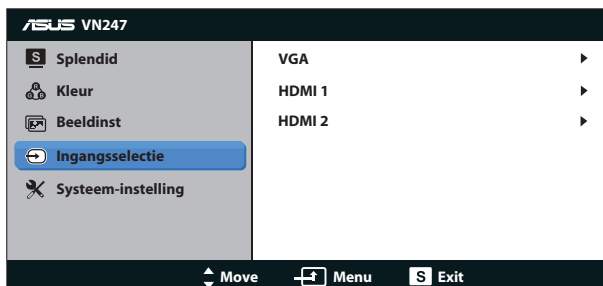


- **Fase** past de fase aan van het pixelkloksignaal. Wanneer een fase verkeerd is ingesteld, zal het scherm horizontale storingen vertonen.
- **Clock** (pixelfrequentie) beheert het aantal pixels dat door één horizontale haal wordt gescand. Als de frequentie niet juist is, zal het scherm verticale strepen tonen en is het beeld niet in verhouding.

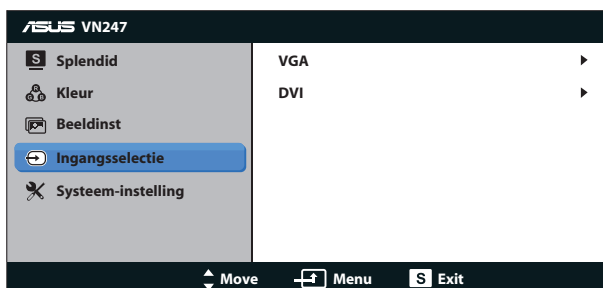
4. Ingangselectie

Selecteer de ingangsbron uit **VGA**, **DVI** (VN247N), **HDMI 1** (VN247H), of **HDMI 2** (VN247H).

VN247H:

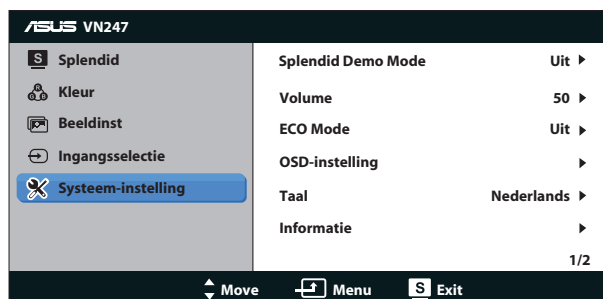


VN247N:



5. Systeem-instelling

Stemt de systeemconfiguratie af.








- **Splendid Demo Mode:** Activeert de demomodus voor de Splendid-functie.
- **Volume:** Regelt het niveau van het uitgangsvolume van de luidspreker en oortelefoon. Het afstembereik is van langzaam 0 tot snel 100. (alleen voor VN247H)
- **ECO Mode:** activeer de ecologiemodus voor energiebesparing.
- **OSD-instelling:** Stemt de horizontale positie (**H-Positie**), verticale positie (**V-Positie**), **OSD Timeout**, **DDD/CI** en **Doorzichtigheid** af van het OSD-scherm.
- **Taal:** Selecteer de OSD-taal. De mogelijkheden zijn: **Engels, Frans, Duits, Spaans, Italiaans, Nederlands, Russisch, Traditioneel Chinees, Vereenvoudigd Chinees, Japans, Perzisch, Thai, Indonesisch, Pools, Turks, Portugees, Tscjehisch, Kroatisch, Hongaars, Roemeens**, en **Koreans**
- **Informatie:** Toont de monitorgegevens.
- **Reset alles:** Instellen op "**JA**" om alle instellingen opnieuw in te stellen op de standaard fabrieksmodus.

3.2 Specificaties

Model	VN247N	VN247H
Paneelgrootte	59,9cm (23,6") B	
Max. Resolutie	1920 x 1080	
Helderheid (std.)	250cd/m ²	
Intrinsieke contrastverhouding (std.)	1000:1	
Kijkhoek (CR≤10)	160°(V) ; 170°(H)	
Weergavekleuren	16,7 M	
Responstijd (standaard)	5 ms (Tr+Tf)	1 ms (grijs naar grijs)
DVI-ingang	DVI met HDCP	Nee
D-Sub ingang	Ja	
HDMI-ingang	Nee	Ja
Stroom AAN verbruik	25 W	35 W
Luidspreker	Nee	Ja
Oortelefoon	Nee	Ja
Energie besparende modus	< 0,5 W	
Uitschakelmodus	< 0,5 W	
Kanteling	-5° ~ +20°	
VESA-wandbevestiging	Ja (100 mm x 100 mm)	
Fys. afmetingen (BxHxD)	548,6 x 394,9 x 194,2	
Afmetingen verpakking (BxHxD)	602 x 478 x 128	
Netto gewicht (schatting)	3,7 kg	
Bruto gewicht (schatting)	5,8 kg	
Spanning	WS 100 ~ 240 V (intern)	

*de specificaties zijn onderhevig aan wijzigingen zonder voorafgaande kennisgeving.

3.3 Probleemoplossing (Veelgestelde vragen)

Probleem	Mogelijke oplossing
Stroom-LED brandt niet	<ul style="list-style-type: none">• Druk op de knop  om te controleren of de monitor aan staat.• Controleer of de stroomkabel goed is aangesloten op de monitor en de netvoeding.
De stroom-LED brandt amberkleurig en er is geen schermbeeld	<ul style="list-style-type: none">• Controleer of de monitor en de computer aan staan.• Controleer of de signaalkabel goed is aangesloten op de monitor en de computer.• Controleer de signaalkabel op gebogen pennen.• Sluit de computer aan op een andere beschikbare monitor en controleer of de computer goed werkt.
Het schermbeeld is te licht of te donker	<ul style="list-style-type: none">• Stem de instellingen van het Contrast en de Helderheid af via OSD.
Schermbild is niet gecentreerd of heeft niet de juiste afmeting	<ul style="list-style-type: none">• Druk op de knop  gedurende twee seconden om het beeld automatisch af te stemmen.• Stem de instellingen van de H-Positie of de V-Positie af via OSD.
Het beeld beweegt of een golfpatroon is aanwezig in het beeld	<ul style="list-style-type: none">• Controleer of de signaalkabel goed is aangesloten op de monitor en de computer.• Verwijder elektrische apparatuur die de elektrische interferentie kunnen veroorzaken.
Het schermbeeld heeft verkeerde kleuren (wit ziet er niet uit als wit)	<ul style="list-style-type: none">• Controleer de signaalkabel op gebogen pennen.• Opnieuw instellen via OSD.• Stem de R/G/B-kleurinstellingen af of selecteer de kleur via OSD.
Schermbild is wazig of troebel	<ul style="list-style-type: none">• Druk op de knop  gedurende twee seconden om het beeld automatisch af te stemmen (alleen VGA-modus).• Stem de instellingen van de Fase en de Clock af via OSD.
Geen of heel weinig geluid (alleen voor VN247H)	<ul style="list-style-type: none">• Controleer of de audiokabel goed is aangesloten op de monitor.• Stem de volume-instellingen af van zowel uw monitor als de computer.• Controleer of het stuurprogramma van de geluidskaart van de computer goed is geïnstalleerd en geactiveerd.

3.4 Ondersteunde timinglijst

VESA / IBM-modi ondersteuningstiming (D-SUB, DVI-D, VN247H HDMI-ingangen)

Resolutie	Vernieuwingsfrequentie	Horizontale frequentie
640 x 350	70Hz	31,469KHz
640 x 480	60Hz	31,469KHz
640 x 480	67Hz	35KHz
640 x 480	75Hz	37,5KHz
720 x 400	70Hz	31,469KHz
800 x 600	56Hz	35,156KHz
800 x 600	60Hz	37,879KHz
800 x 600	72Hz	48,077KHz
800 x 600	75Hz	46,875KHz
848 x 480	60Hz	31,02KHz
1024 x 768	60Hz	48,363KHz
1024 x 768	70Hz	56,476KHz
1024 x 768	75Hz	60,023KHz
1152 x 864	75Hz	67,5KHz
1280 x 720	60Hz	44,772KHz
1280 x 800	60Hz	49,702KHz
1280 x 960	60Hz	60KHz
1280 x 1024	60Hz	63,981KHz
1280 x 1024	75Hz	79,976KHz
1366 x 768	60Hz	47,712KHz
1440 x 900	60Hz	55,935KHz
1680 x 1050	60Hz	65,29KHz
1680 x 1050	60Hz	64,674KHz
1920 x 1080	60Hz	67,5KHz
1920 x 1080	60Hz	66,587KHz

HDMI 1.3 CEA-861 formaten ondersteunde timing (voor VN247H HDMI-ingang)

Resolutie	Vernieuwingsfrequentie	Horizontale frequentie
640 x 480P	59,94 / 60Hz	31,469 / 31,5KHz
720 x 480P	59,94 / 60Hz	31,469 / 31,5KHz
720 x 576P	50Hz	31,25KHz
1280 x 720P	50Hz	37,5KHz
1280 x 720P	59,94 / 60Hz	44,955 / 45KHz
1440 x 480P	59,94 / 60Hz	31,469 / 31,5KHz
1440 x 576P	50Hz	31,25KHz
1920 x 1080i	50Hz	28,125KHz
1920 x 1080i	59,94 / 60Hz	33,716 / 33,75KHz
1920 x 1080P	50Hz	56,25KHz
1920 x 1080P	59,94 / 60Hz	67,433 / 67,5KHz

* De modi die niet in de bovenstaande tabellen staan vermeld, kunnen mogelijk niet ondersteund worden. Voor een optionele resolutie, raden wij aan dat u een modus selecteert die in de bovenstaande tabellen staat vermeld.