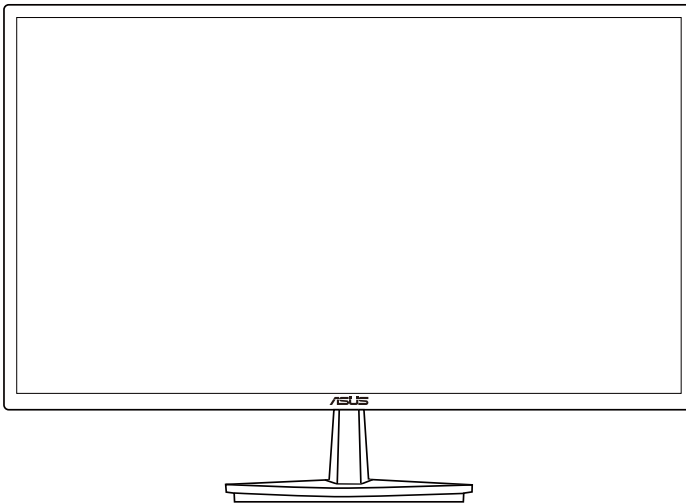


ASUS®

2012 szeptember

VN247 sorozat LCD-monitor

Felhasználói útmutató



Tartalomjegyzék

Felhívások	iii
A biztonságos üzemeltetéssel kapcsolatos információk	iv
Gondozás és tisztítás	v
1.1 Üdvözljük!	1-1
1.2 A csomag tartalma	1-1
1.3 A monitortalp összeszerelése	1-2
1.4 A kábelek csatlakoztatása	1-2
1.5 A monitor bemutatása	1-3
1.5.1 Az LCD monitor előlnézete	1-3
1.5.2 Az LCD-monitor hátulnézete	1-5
1.5.3 QuickFit funkció	1-6
2.1 A kar/talp leszerelése (VESA fali konzolhoz)	2-1
2.2 A monitor beállítása	2-2
3.1 OSD (képernyőn megjelenő) menü	3-1
3.1.1 Útmutató a beállításhoz	3-1
3.1.2 OSD funkciók leírása	3-1
3.2 Műszaki adatok	3-6
3.3 Hibaelhárítás (GYIK)	3-7
3.4 Támogatott időzítések listája	3-8

Szerzői jog © 2012 ASUSTeK COMPUTER INC. Minden jog fenntartva.

Az ASUSTeK COMPUTER INC. („ASUS”) előzetes írásos engedélye nélkül ennek a kiadványnak, illetve a benne leírt termékeknek vagy szoftvernek, semmilyen részletét nem szabad sokszorosítani, továbbítani, átírni, adatfeldolgozó rendszerben tárolni, bármilyen nyelvre lefordítani, legyen az bármilyen formában vagy eszközzel, kivéve a vásárlói dokumentációt tartalékmásolat készítése céljából.

A termékgarancia, illetve szolgáltatás nem kerül meghosszabbításra, ha: (1) a terméket megjavítják, módosítják vagy átalakítják, kivéve ha az ilyen javítást, módosítást vagy átalakítást az ASUS írásban jóváhagyta; vagy (2) a termék sorozatszámát olvashatatlaná teszik vagy hiányzik.

AZ ASUS A KÉZIKÖNYVET „ÖNMAGÁBAN” BOCSÁTJA RENDELKEZÉSRE, BÁRMILYEN KIFEJEZETT VAGY BELEÉRTETT JÓTÁLLÁS NÉLKÜL. TARTALMAZVA, DE NEM KORLÁTOZÓDVA PUSZTÁN AZ ELADHATÓSÁGBAN LÉVŐ JÓTÁLLÁSRA, ILLETVE MEGHATÁROZOTT CÉLRA VALÓ ALKALMASSÁGRA. AZ ASUS, ILLETVE ANNAK IGAZGATÓI, TISZTSÉGVISELŐI, ALKALMAZOTTAI VAGY MEGBÍZOTTAI SEMMILYEN ESETBEN NEM TARTOZNAK FELELŐSSÉGGEL SEMMILYEN OLYAN KÖZVETLEN, KÖZVETETT, ESETI, KÜLÖNLEGES VAGY KÖVETKEZMÉNYES KÁRÉRT (SEM KÁRTÉRÍTÉSSEL AZ ELMARADT NYERESÉG, ELMARADT BEVÉTEL, ADATVESZTÉS VAGY ÜZEMKIESÉS OKOZTA KÁRÉRT), AMELY A KÉZIKÖNYV VAGY TERMÉK HIÁNYOSSÁGÁBÓL VAGY HIBÁJÁBÓL ERED, AKKOR IS, HA AZ ASUS-T TÁJÉKOZTATTÁK AZ ILYEN KÁROK LEHETŐSÉGERŐL.

A JELEN KÉZIKÖNYVBEN SZEREPLŐ MŰSZAKI ADATOK ÉS INFORMÁCIÓ KIZÁRÓLAG TÁJÉKOZTATÓ CÉLÚ, ELŐZETES ÉRTEŚÍTÉS NÉLKÜL BÁRMIKOR MEGVÁLTOZHATNAK ÉS NEM ÉRTELMEZHETŐK AZ ASUS ÁLTALI KÖTELEZETTSÉGVÁLLALÁSKÉNT. AZ ASUS NEM VÁLLAL SEMMINEMŰ FELELŐSÉGET A KÉZIKÖNYVBEN ELŐFORDULÓ HIBÁKÉRT VAGY PONTATLAN INFORMÁCIÓKÉRT, A BENNE LEÍRT TERMÉKEKET ÉS SZOFTVERT IS BELEÉRTVE.

A jelen kézikönyvben szereplő termékek és cégnevek az adott cégek bejegyzett védjegyei vagy szerzői tulajdona lehetnek vagy sem, és használatuk kizárólag azonosítás vagy magyarázat céljából történik a tulajdonos javára, mindenemű jogsértés szándéka nélkül.

Felhívások

A Federal Communications Commission nyilatkozata

Ez a berendezés megfelel az FCC-szabályzat 15. részében foglaltaknak. A működtetésnek az alábbi két feltétele van:

- A készülék nem okozhat káros interferenciát, és
- Az eszköznek minden zavart el kell viselnie, ideértve az olyan interferenciát is, amely nem kívánt működést eredményezhet.

Az elvégzett tesztek eredményei alapján kijelenthető, hogy a készülék az FCC szabályainak 15. szakasza alapján megfelel a B osztályú digitális berendezésekkel szemben támasztott követelményeknek. E határértékek úgy vannak tervezve, hogy lakásban történő telepítés esetén megfelelő védelmet nyújtsanak a káros interferencia ellen. A készülék rádiófrekvenciás sugárzást generál, használ és sugározhat. Ha nem a gyártó utasításai alapján helyezik üzembe, káros kölcsönhatásba léphet más, rádiókommunikációt használó berendezésekkel. Arra azonban nincs garancia, hogy egy speciális telepítésben nem lép fel interferencia. Ha ez a berendezés káros interferenciát okoz a rádió- vagy televízióvételben, amely a berendezés ki- és bekapcsolásával állapítható meg, bátorítjuk a felhasználót, hogy próbálja meg korrigálni az interferenciát a következő intézkedések egyikével vagy többjével:

- Irányítsa másfelé vagy helyezze át a vevőantennát.
- Növelje a berendezés és a vevő közötti távolságot.
- Csatlakoztassa a készüléket a vevő hálózati áramkörétől eltérő hálózati konnektorba.
- Kérje a kereskedő vagy egy tapasztalt rádió-/TV-szerelő segítségét.



Energy Star® partnerként cégünk megállapítása szerint ez a termék megfelel az Energy Star® energiatakarékosra vonatkozó ajánlásainak.

A Kanadai Távközlési Minisztérium nyilatkozata

Ez a digitális berendezés nem haladja meg a digitális berendezésekből származó rádiófrekvenciás zaj tekintetében a B osztályra vonatkozó határértékeket a Kanadai Hírközlési Minisztérium Rádiófrekvenciás Szabályozása értelmében.

Ez a B osztályú digitális berendezés megfelel a kanadai ICES-003-nak.

A biztonságos üzemeltetéssel kapcsolatos információk

- Mielőtt üzembe helyezné a monitort, figyelmesen olvassa el a csomagban mellékelt dokumentációt.
- A tűz és áramütés veszélyének elkerülése érdekében, soha ne tegyék ki a monitort eső vagy nedvesség hatásának.
- Ne próbálja felnyitni a monitor burkolatát. A monitor belsejében uralkodó veszélyes nagyfeszültség súlyos testi sérülést okozhat.
- Ha a tápegység elromlik, ne kísérelje meg saját maga megjavítani. Forduljon szakemberhez vagy a termék viszonteladójához.
- A termék használata előtt győződjön meg az összes kábel megfelelő csatlakoztatásáról és a tápkábel épségéről. Ha sérülést tapasztal, azonnal vegye fel a kapcsolatot a termék értékesítőjével.
- A készülékház hátulján és tetején lévő rések és nyílások a szellőzést segítik. Ne zárja el a szellőzőnyílásokat. Soha ne helyezze a terméket fűtőtest vagy hőforrás közelébe vagy fölé helyezni, hacsak megfelelő szellőzést nem biztosítanak.
- A monitort csak a címkén feltüntetett feszültséggel szabad üzemeltetni. Ha nem biztos a rendelkezésre álló feszültséget illetően, lépjen kapcsolatba a kereskedővel vagy a helyi áramszolgáltatóval.
- A helyi szabványnak megfelelő tápdugót használjon.
- Ne terhelje túl az elosztókat vagy hosszabbítókat. A túlterhelés tüzet vagy áramütést okozhat.
- Óvja a portól, magas páratartalomtól és a szélsőséges hőmérséklettől. Ne helyezze a monitort olyan helyre, ahol vizes lehet. A monitort stabil felületre állítsa.
- Villámlás esetén, illetve ha a készüléket hosszabb ideig nem használják, húzza ki az elektromos kábelét. Ezzel megvédi a monitort az áramingadozásoktól.
- Ne dugjon semmiféle idegen tárgyat, illetve öntsön folyadékot a monitor burkolatán lévő résekbe.
- A megfelelő működés érdekében a monitort kizárólag UL-minősítéssel rendelkező számítógéppel használja, amely megfelelően konfigurált aljzatokkal rendelkezik és 100-240 V~ jelzéssel van ellátva.
- A konnektor a berendezés közelében és könnyen elérhető legyen.
- Ha olyan problémát tapasztal a monitorral kapcsolatban, amelyet nem tud megoldani, kérjük lépjen kapcsolatba szerviz szakemberrel vagy a kiskereskedővel.

Gondozás és tisztítás

- Mielőtt felemelné vagy áthelyezné a monitort, tanácsos leválasztani róla a tápkábelét és a jelkábeleket. Alkalmazza a megfelelő emelési technikát a monitor elhelyezésénél. A monitor emelése vagy hordozása alkalmával mindig a szélénél fogja meg. Ne emelje meg a kijelzőt a talpánál vagy a tápkábelnél fogva.
- Tisztítás. Kapcsolja ki a monitort és húzza ki a hálózati tápkábelét. A monitort nem szőszőlő, puha kendővel tisztítsa. A nehezen eltávolítható szennyeződésekhez híg szappanoldattal enyhén megnedvesített kendőt használjon.
- Kerülje az alkoholt vagy acetont tartalmazó tisztítószer használatát. Az LCD tisztításához való tisztítószer használjon. Soha ne permetezze a tisztítószer közvetlenül a képernyőpanelre, mert a monitor belsejébe csöpöghet és áramütést okozhat.

A következő jelenségek NEM a monitor meghibásodásának jelei:

- A fénycsöves megvilágítás jellegéből fakadóan a képernyő vibrálhat az üzembe helyezést követően. Kapcsolja ki az Üzemkapcsolót, majd kapcsolja ismét be, hogy meggyőződjön, eltűnt a vibrálás.
- Az asztalhoz felhasznált háttértől függően kissé egyenetlen lehet a képernyő fényereje.
- Ha a kijelző ugyanazt a képet jeleníti meg órákig, annak utóképe a képernyőn maradhat, miután új képre vált. A képernyő lassan helyreáll, vagy az Üzemkapcsoló megnyomásával néhány órára kikapcsolhatja a monitort.
- Ha a képernyő fekete lesz vagy villog, illetve ha nem működik többé, a javítás érdekében lépjen kapcsolatba a forgalmazóval vagy szervizközponttal. Ne kísérelje meg saját maga megjavítani a képernyőt!

A kézikönyvben felhasznált konvenciók



FIGYELEM: Tájékoztatás saját sérülésének elkerülése érdekében, ha feladatot kíván végrehajtani.



VIGYÁZAT: Tájékoztatás a részegységek károsodásának elkerülése érdekében, ha feladatot kíván végrehajtani.



FONTOS: A feladat végrehajtásához **KÖTELEZŐEN** betartandó utasítás.



MEGJEGYZÉS: Típek és hasznos tájékoztatás a feladatok végrehajtásához.

Hol tájékozódhatom részletesebben

További információkért, illetve termék- vagy szoftverfrissítésekért vegye igénybe az alábbi forrásokat.

1. **ASUS weboldalak**

Az ASUS nemzetközi weboldalai a legfrissebb információkat közlik az ASUS hardver- és szoftvertermékeivel kapcsolatban. Látogassa meg a <http://www.asus.com> weboldalt.

2. **Opcionális dokumentáció**

A termék csomagja opcionális dokumentációt is tartalmazhat, amelyet a kereskedő biztosított. Ezek a dokumentumok nem részei a szabvány csomagnak.

1.1 Üdvözöljük!

Köszönjük, hogy ASUS® LCD-monitorot választott!

Az ASUS legújabb szélesképernyős LCD monitorja élesebb, szélesebb és világosabb képet biztosít, valamint számos szolgáltatást, amelyek fokozzák élményét.

A szolgáltatások élvezetessé és praktikussá teszik a monitor nyújtotta vizuális élményt!

1.2 A csomag tartalma

A csomagnak a következő tételeket kell tartalmaznia:

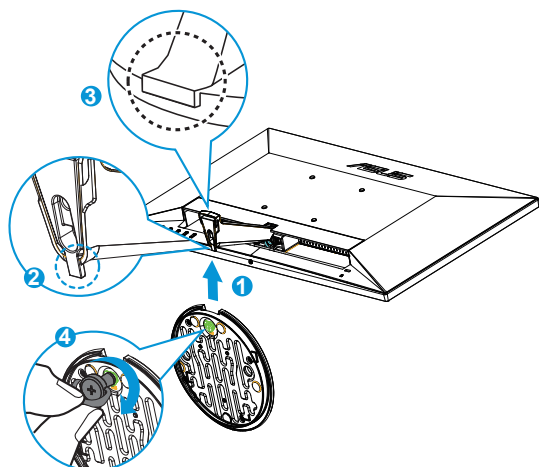
- ✓ LCD-monitor
- ✓ Monitortalp
- ✓ Gyors üzembe helyezési útmutató
- ✓ Garanciakártya
- ✓ 1x Hálózati tápkábel
- ✓ 1x VGA-kábel
- ✓ 1x DVI-kábel (csak VN247N)
- ✓ 1x HDMI-DVI átalakító kábel (csak VN247H)
- ✓ 1x audiokábel (csak VN247H)



-
- Amennyiben a tételek közül bármelyik sérült vagy hiányzik, azonnal lépjen kapcsolatba a forgalmazóval.
-

1.3 A monitortalp összeszerelése

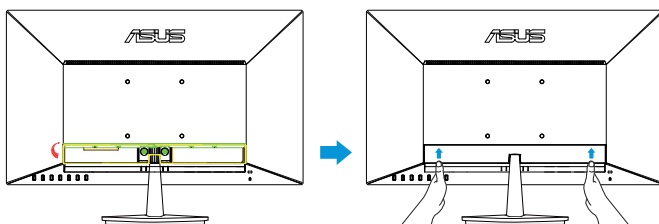
1. Illessze a talpat a karhoz.
2. Ügyeljen arra, hogy a retesz egy vonalba essen a talpon lévő bevágással.
3. A kar vége kissé kiáll a talpból. Nem szükséges benyomni.
4. Csavarozza szorosan a talpat a karhoz.



- Tanácsos az asztal felületét puha kendővel leteríteni, nehogy megsérüljön a monitor.

1.4 A kábelek csatlakoztatása

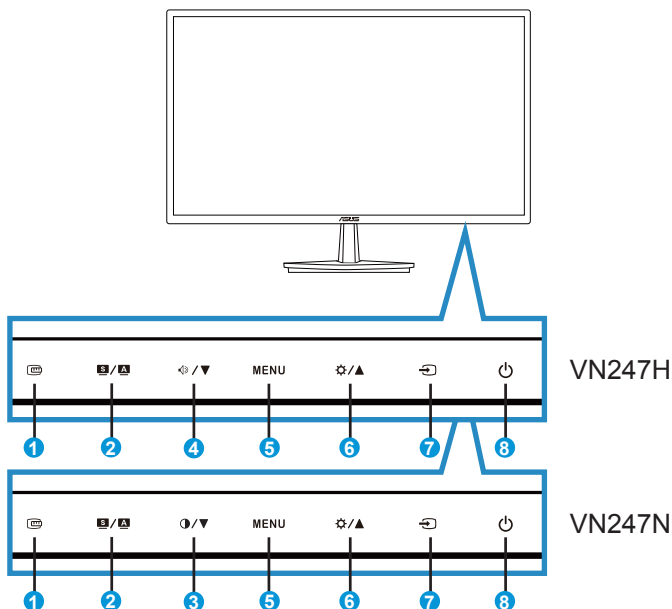
Csatlakoztassa a megfelelő kábeleket az 1.5.2. fejezet 1-5 oldala szerint.











- Hajtsa fel az IO portfedelet a kábelek csatlakoztatásához. A kábelek csatlakoztatása után tegye vissza a fedelet és óvatosan tolja felfelé az eredeti helyzetébe úgy, hogy mindkét hüvelykujjával kétoldalt nyomja.

1.5 A monitor bemutatása

1.5.1 Az LCD monitor előnézete

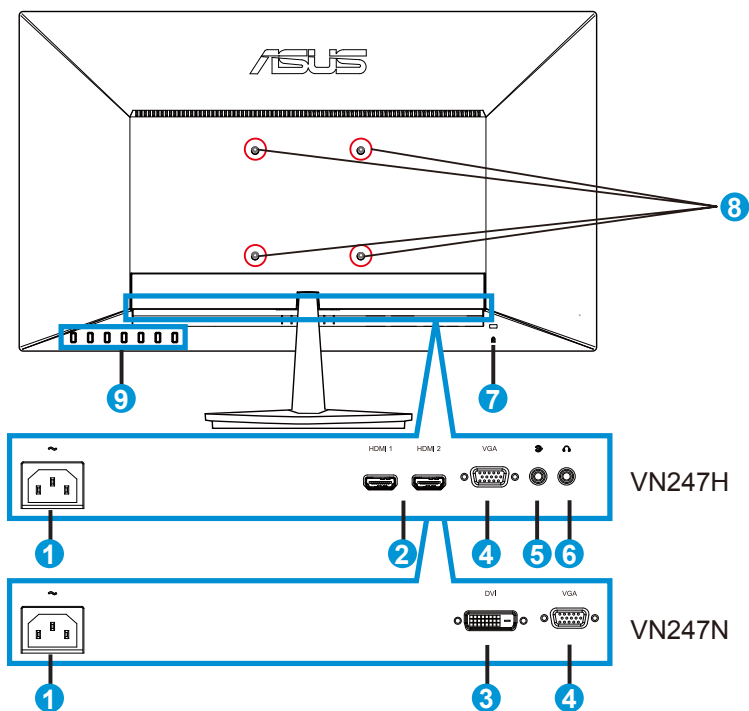


1.  QuickFit gomb:
 - Ez egy gyorsgomb a kép igazításához tervezett **QuickFit** funkció aktiválásához.
 - A **QuickFit** funkció 7 oldalnyi népszerű rácsmintát, illetve papír- és fotóméreteket tartalmaz. A részleteket lásd a 1-6. oldalon.
2.  **S / A** gomb:
 - A gomb hosszú ideig tartó lenyomása (2-4 másodpercig) automatikusan optimális helyzetbe, órajelre és fázisra állítja a képet (csak a VGA üzemmód esetében).
 - Használja ezt a gyorsgombot hat előre beállított videó üzemmód közötti váltáshoz (**Tájkép**, **Normál**, **Színház**, **Játék**, **Éjszakai** és **sRGB** mód) a **SPLENDID™** intelligens videotechnológia támogatásával.
 - Kilépés az OSD menüből, illetve visszatérés az előző menübe, ha az OSD menü aktív.
3.  **◐ / ▼** gomb:
 - Ez a gomb a kijelölt funkció értékének csökkentésére, illetve a következő funkcióra történő lépésre való.
 - Gyorsgombként is működik a Kontrasztarány beállításához.

4.  gomb:
 - Ez a gomb a kijelölt funkció értékének csökkentésére, illetve a következő funkcióra történő lépésre való.
 - Gyorsgombként is működik a Hangerő beállításához.
5. MENU gomb:
 - Nyomja meg a gombot az OSD menü aktiválásához.
 - Nyomja meg ezt a gombot a belépéshez/kiemelt ikon (funkció) kiválasztásához aktív OSD menü mellett.
6.  /  gomb:
 - Ez a gomb a kijelölt funkció értékének csökkentésére, illetve az előző funkciókra történő lépésre való.
 - Gyorsgombként is működik a Fényerő beállításához.
7.  Bemenetválasztás gomb:
 - Nyomja meg ezt a gyorsgombot a VGA, DVI(VN247N), HDMI1(VN247H) vagy HDMI2(VN247H) bemeneti jelforrás közötti váltáshoz.
8.  Üzemkapcsoló/Bekapcsolt állapotot jelző fény:
 - Nyomja meg a gombot a monitor be-, illetve kikapcsolásához.
 - Az alábbi táblázat tartalmazza a bekapcsolt állapotot jelző fény színeinek meghatározását.

Állapot	Leírás
Fehér	BE
Sárga	Készenléti üzemmód
KI	KI

1.5.2 Az LCD-monitor hátulnézete

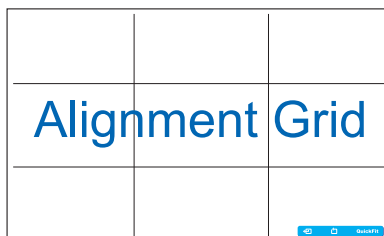


1. AC tápcsatlakozó
2. HDMI-csatlakozó
3. DVI csatlakozó
4. VGA csatlakozó
5. Audio bemeneti csatlakozó
6. Fülhallgató-csatlakozó
7. Kensington típusú zár
8. Csavarlyukak a VESA falı konzolhoz
9. Kezelőszervek

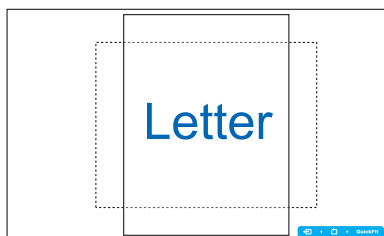
1.5.3 QuickFit funkció

A QuickFit funkció három mintát tartalmaz: (1) Rács (2) Papírméret (3) Fotóméret.

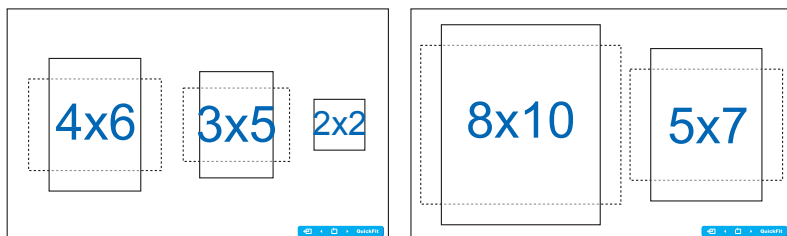
1. Rácsminta: Lehetővé teszi a tervezők és felhasználók számára, hogy a tartalmat és képelrendezést megszervezzék az oldalon és egységes megjelenést és hatást biztosítsanak.



2. Papírméret: A segítségével a felhasználók valós méretben megtekinthetik dokumentumaikat a képernyőn.



3. Fotóméret: A segítségével a fotósok és egyéb felhasználók pontosan megtekinthetik és valós méretben szerkeszthetik dokumentumaikat a képernyőn.



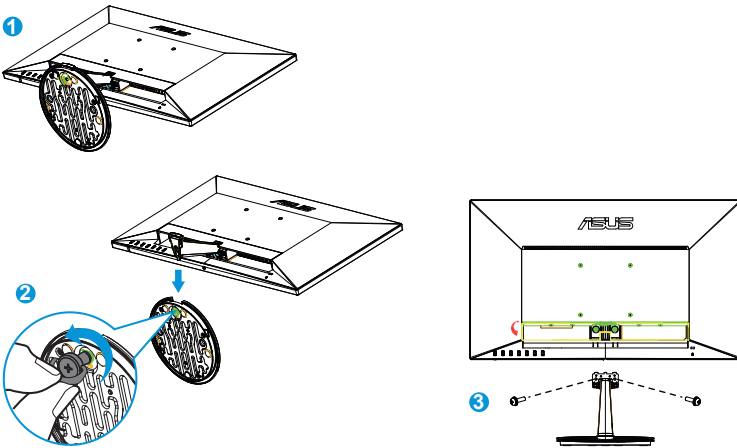
2.1 A kar/talp leszerelése (VESA fali konzolhoz)

A monitor leszerelhető karját/talpát külön VESA fali konzollal való használatra tervezték.

1. Válassza le a táp- és jelkábeleket. Óvatosan helyezze a monitort a panellel lefelé egy tiszta felületre, pl. asztalra.
2. Ujjal lazítsa meg a talp alján lévő csavart, hogy a talpat eltávolíthassa az állványról.
3. Vagy közvetlenül csavarhúzóval is eltávolíthatja a csavarokat, amelyek a talpat a monitorhoz rögzítik. Ezután válassza le a talpat a monitorról.



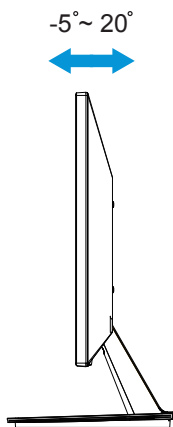
- Tanácsos az asztal felületét puha kendővel leteríteni, nehogy megsérüljön a monitor.
- Fogja meg a monitor talpát, miközben eltávolítja a csavarokat.



- A VESA fali konzolkészlet (100 x 100 mm) külön megvásárolható.
- Kizárólag UL-minősítéssel rendelkező fali konzollal használható, amelynek tömeg/terhelés értéke legalább 22,7kg (csavarméret: M4 x 10 mm).

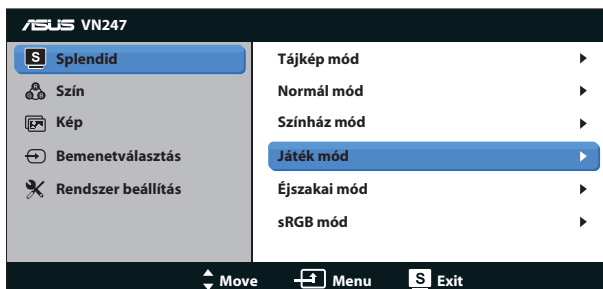
2.2 A monitor beállítása

- Az optimális nézőszög beállításához tanácsos szemből néznie a monitort, majd a lehető legkényelmesebb állásra beállítania a monitor szögét.
- Fogja meg a talpat, nehogy leessen a monitor, amikor beállítja a szögét.
- A monitor nézőszögét -5° és 20° között állíthatja be.



3.1 OSD (képernyőn megjelenő) menü

3.1.1 Útmutató a beállításhoz

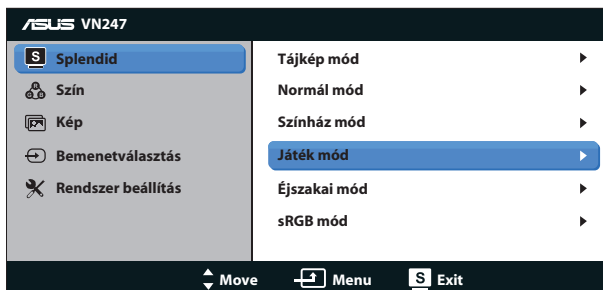


1. Nyomja meg a MENU gombot, hogy aktiválja az OSD menüt.
2. Nyomja meg a ▼ vagy ▲ gombot a kívánt funkció kiválasztásához. A kívánt funkció kiemelése mellett nyomja meg a MENU gombot az aktiválásához. Ha a kiválasztott funkció almenüvel rendelkezik, nyomja meg a ▼ vagy ▲ gombot ismét, hogy az almenü funkciói között navigáljon. A kívánt almenü funkció kiemelése mellett nyomja meg a MENU gombot az aktiválásához.
3. Nyomja meg a ▼ vagy ▲ gombot a kiválasztott funkció beállításának módosításához.
4. Az OSD menüből történő kilépéshez nyomja meg a **S** / **A** gombot. Más funkciók beállításainak módosításához ismételje meg a 2. és a 3. lépést.

3.1.2 OSD funkciók leírása

1. Splendid

Ez a funkció hat alfunkciót tartalmaz, amelyeket tetszés szerint kiválaszthat. Mindegyik üzemmód Alaphelyzet funkcióval rendelkezik, ami lehetővé teszi saját beállításának megtartását, illetve az alapértelmezett módba történő visszalépést.



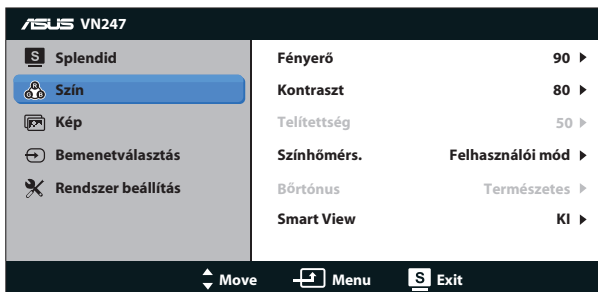
- **Tájkép mód:** a legjobb választás tájképeket ábrázoló fotók megjelenítéséhez SPLENDID™ intelligens videotechnológiával.
- **Normál mód:** a legjobb választás dokumentumszerkesztéshez SPLENDID™ intelligens videotechnológiával.
- **Színház mód:** a legjobb választás filmnézéshez SPLENDID™ intelligens videotechnológiával.
- **Játék mód:** a legjobb választás játékhöz SPLENDID™ intelligens videotechnológiával.
- **Éjszakai mód:** a legjobb választás sötét jeleneteket tartalmazó játékokhoz vagy filmekhez SPLENDID™ intelligens videotechnológiával.
- **sRGB mód** A legjobb választás fotók és grafika PC-n történő megtekintéséhez.



- Normál módban a Telítettség, Bőrtónus, Élesség és ASCR funkciók nem állíthatók be a felhasználó által.
- sRGB módban a Telítettség, Színhőmérs., Bőrtónus, Élesség, Fényerő, Kontraszt és ASCR funkciók nem állíthatók be a felhasználó által.

2. Szín

Válassza ki az Önnek legjobban tetsző színezetet.



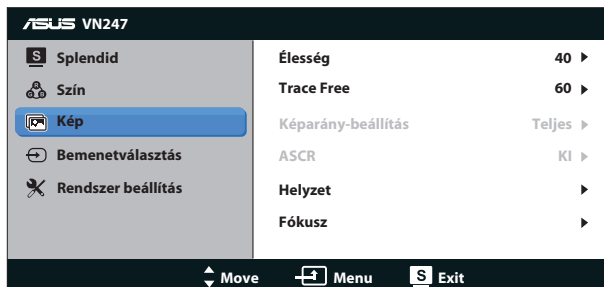
- **Fényerő:** A beállítási tartomány 0-tól 100-ig terjed. A / gomb gyorsgombként is működik a funkció aktiválásához.
- **Kontraszt:** A beállítási tartomány 0-tól 100-ig terjed. A / gomb gyorsgombként is működik a funkció aktiválásához. (csak VN247N)
- **Telítettség:** A beállítási tartomány 0-tól 100-ig terjed.
- **Színhőmérs.:** Három szín-üzemmódot (**Hideg**, **Normál**, **Meleg**) és egy **Felhasználói mód** beállítást tartalmaz.
- **Bőrtónus:** Három szín-üzemmódot tartalmaz a következőkkel: **Vörösés**, **Természetes** és **Sárgás**.
- **Smart View:** A Smart View technológia által kínált sokoldalú megtekintési módok.



- Felhasználói üzemmódban az R (Red - Vörös), G (Green - Zöld) és B (Blue - Kék) színek a felhasználó által beállíthatóak 0-tól 100-ig terjedő tartományban.

3. Kép

A kép következő funkcióit ebből a főmenüből állíthatja be: Élesség, Trace Free (csak VN247H), Képarány-beállítás, ASCR, Helyzet (csak VGA) és Fókusz (csak VGA).



- **Élesség:** A kép élességének beállításához való. A beállítási tartomány 0-tól 100-ig terjed.
- **Trace Free:** A válaszidő gyorsításához Over drive technológia segítségével. A beállítási tartomány 0-tól 100-ig terjed. (csak VN247H.)
- **Képarány-beállítás:** A képarányt "Teljes", "4:3" vagy "Overscan" értékre állítja. (A túlpásztázás csak VN247H HDMI jelforrás esetén elérhető.)
- **ASCR:** Válassza az **BE** vagy **KI** elemet a dinamikus kontrasztarány funkció engedélyezéséhez, illetve letiltásához.
- **Helyzet:** A kép vízszintes helyzetének (**V-helyzet**), illetve függőleges helyzetének (**F-helyzet**) beállítását teszi lehetővé. A beállítási tartomány 0-tól 100-ig terjed (csak VGA bemenettel rendelkező típusok esetében).
- **Fókusz:** Csökkenti a kép sorzaját és a képismétlési zaját a (**Fázis**) és a (**Órajel**) külön-külön történő beállításával. A beállítási tartomány 0-tól 100-ig terjed (csak VGA bemenettel rendelkező típusok esetében).

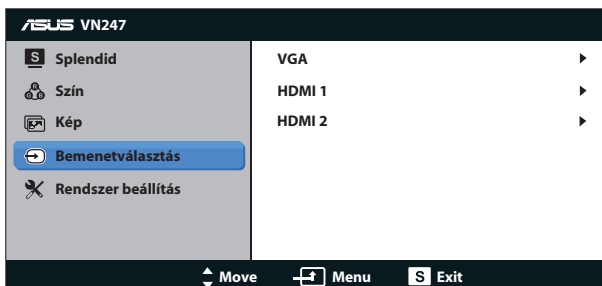


- A Fázis a pixel-órajel fázisának beállítására szolgál. A nem megfelelő fázis-beállítással rendelkező képen vízszintes zavarok vannak.
- A Órajel (pixelfrekvencia) szabályozza, hogy hány képpontot érint egy vízszintes pásztázás. Amennyiben nem megfelelő a frekvencia, a képernyőn függőleges csíkok jelennek meg és a kép oldaláránya nem megfelelő.

4. Bemenetválasztás

A videó bemeneti jelforrás választásához **VGA**, **DVI** (VN247N), **HDMI 1** (VN247H) vagy **HDMI 2** (VN247H) közül.

VN247H:

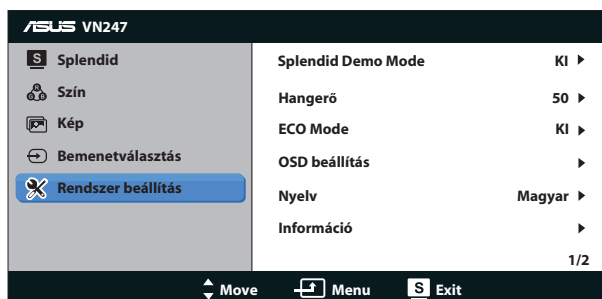


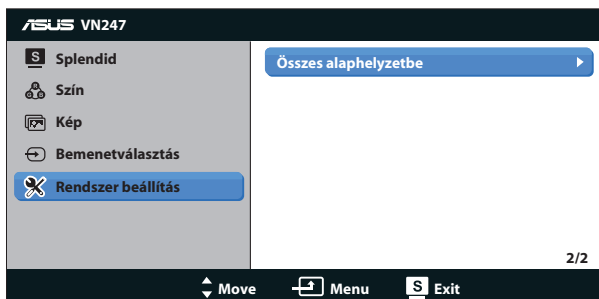
VN247N:



5. Rendszer beállítás

Beállítja a rendszerkonfigurációt.








- **Splendid Demo Mode:** a Splendid funkció demonstrációját aktiválja.
- **Hangerő:** Beállítja a fülhallgató vagy hangszóró kimeneti hangerejét. A beállítási tartomány 0-tól 100-ig terjed. (csak VN247H.)
- **ECO Mode:** Energiatakarékosság érdekében aktiválja az ökológiai üzemmódot.
- **OSD beállítás:** Az OSD menü vízszintes (**V-helyzet**), illetve függőleges helyzetének (**F-helyzet**), valamint időtűlépésének **OSD időtűlépés**, **DDD/CI** átvitelének és átlátszóságának **Átlátszóság** beállítását teszi lehetővé.
- **Nyelv:** Az OSD nyelv kiválasztását teszi lehetővé. A lehetőségek a következők: **Angol, Francia, Német, Spanyol, Olasz, Holland, Orosz, Hagyományos Kínai, Egyszerűsített Kínai, Japán, Perzsa, Thaiföldi, Indonéz, Lengyel, Török, Portugál, Cseh, Horvát, Magyar, Román és Koreai.**
- **Információ:** megjeleníti a monitor információit.
- **Összes alaphelyzetbe:** Válassza a **"Igen"** lehetőséget, hogy visszaállítsa az összes gyári alapbeállítást.

3.2 Műszaki adatok

Típus	VN247N	VN247H
Panelméret	23,6" W (59,9cm)	
Max. felbontás	1920 x 1080	
Fényerő (jellemző)	250cd/m ²	
Valódi kontrasztarány (jellemző)	1000:1	
Látószög (CR≤10)	160°(F) ; 170°(V)	
Megjeleníthető színek száma	16,7 M	
Válaszidő (jellemző)	5 ms (Tr+Tf)	1 ms (szürkéről szürkére)
DVI bemenet	DVI, HDCP-vel	Nem
D-sub bemenet	Igen	
HDMI bemenet	Nem	Igen
Energiafogyasztás bekapcsolt állapotban	25 W	35 W
Hangszóró	Nem	Igen
Fülhallgató	Nem	Igen
Energiatakarékos mód	< 0,5 W	
Kikapcsolt állapot	< 0,5 W	
Billentés	-5° ~ +20°	
VESA fali konzol	Igen (100mm x 100mm)	
Fiz. mérete (Sz x Ma x Mé)	548,6 x 394,9 x 194,2	
Kartondoboz mérete (Sz x Ma x Mé)	602 x 478 x 128	
Nettó tömeg (kb.)	3,7 kg	
Bruttó tömeg (kb.)	5,8 kg	
Tápfeszültség	AC 100–240V(Beépített)	

*A műszaki adatok előzetes értesítés nélkül megváltozhatnak.

3.3 Hibaelhárítás (GYIK)

Probléma	Lehetséges megoldás
A bekapcsolt állapotot jelző LED NEM világít	<ul style="list-style-type: none"> Nyomja meg a  gombot, hogy meggyőződjön, bekapcsolt állapotban van a monitor. Ellenőrizze, hogy megfelelően csatlakozik-e a hálózati tápkábel a monitorhoz, illetve a konnektorhoz.
A bekapcsolt állapotot jelző LED sárga színnel világít és nincs kép.	<ul style="list-style-type: none"> Ellenőrizze, hogy a monitor és a számítógép bekapcsolt vannak-e. Győződjön meg arról, hogy a jelkábel megfelelően csatlakozik a monitorhoz és a számítógéphez. Ellenőrizze a jelkábel, és győződjön meg arról, hogy nem görbült el egy érintkező sem. Csatlakoztasson egy másik monitort a számítógéphez, hogy ellenőrizze, megfelelően működik-e az utóbbi.
A kép túl világos vagy túl sötét.	<ul style="list-style-type: none"> A Kontraszt és a Fényerő értékeinek beállítása az OSD menüben.
A kép nincs közepén, illetve megfelelő méretre állítva	<ul style="list-style-type: none"> Nyomja meg és tartsa lenyomva a  gombot két másodpercig a kép automatikus beállításához. A kép vízszintes és függőleges helyzetének beállításához az OSD menüben.
A kép ugrik vagy szellemképes	<ul style="list-style-type: none"> Győződjön meg arról, hogy a jelkábel megfelelően csatlakozik a monitorhoz és a számítógéphez. Helyezze át az elektromos zavart okozó elektromos berendezéseket.
A kép színe hibás (a fehér nem tűnik fehérnek)	<ul style="list-style-type: none"> Ellenőrizze a jelkábel, és győződjön meg arról, hogy nem görbült el egy érintkező sem. Végezzen visszaállítást az OSD menüben. Állítsa be az R/G/B értékeit, vagy válasszon színhőmérsékletet az OSD menüben.
A kép éleetlen.	<ul style="list-style-type: none"> Nyomja meg és tartsa lenyomva a  gombot két másodpercig a kép automatikus beállításához (csak VGA üzemmódban). A Fázis és az Órajel értékeinek beállítása az OSD menüben.
Nincs hang vagy túl halk (csak VN247H)	<ul style="list-style-type: none"> Győződjön meg arról, hogy az audió kábel megfelelően csatlakozik a monitorhoz. Állítsa be a hangerőt a monitoron és a számítógépen. Győződjön meg arról, hogy a számítógép hangkártya illesztőprogramja megfelelően telepítve és aktiválva van.

3.4 Támogatott időzítések listája

VESA / IBM módok támogatott időzítése (D-SUB, DVI-D, VN247H HDMI-bemenetek)

Felbontás	Képfirritési sebesség	Vízszintes frekvencia
640 x 350	70Hz	31,469KHz
640 x 480	60Hz	31,469KHz
640 x 480	67Hz	35KHz
640 x 480	75Hz	37,5KHz
720 x 400	70Hz	31,469KHz
800 x 600	56Hz	35,156KHz
800 x 600	60Hz	37,879KHz
800 x 600	72Hz	48,077KHz
800 x 600	75Hz	46,875KHz
848 x 480	60Hz	31,02KHz
1024 x 768	60Hz	48,363KHz
1024 x 768	70Hz	56,476KHz
1024 x 768	75Hz	60,023KHz
1152 x 864	75Hz	67,5KHz
1280 x 720	60Hz	44,772KHz
1280 x 800	60Hz	49,702KHz
1280 x 960	60Hz	60KHz
1280 x 1024	60Hz	63,981KHz
1280 x 1024	75Hz	79,976KHz
1366 x 768	60Hz	47,712KHz
1440 x 900	60Hz	55,935KHz
1680 x 1050	60Hz	65,29KHz
1680 x 1050	60Hz	64,674KHz
1920 x 1080	60Hz	67,5KHz
1920 x 1080	60Hz	66,587KHz

A HDMI 1.3 CEA-861 szabvány által támogatott időzítés (VN247H HDMI-bemenet esetében)

Felbontás	Képfirritési sebesség	Vízszintes frekvencia
640 x 480P	59,94 / 60Hz	31,469 / 31,5KHz
720 x 480P	59,94 / 60Hz	31,469 / 31,5KHz
720 x 576P	50Hz	31,25KHz
1280 x 720P	50Hz	37,5KHz
1280 x 720P	59,94 / 60Hz	44,955 / 45KHz
1440 x 480P	59,94 / 60Hz	31,469 / 31,5KHz
1440 x 576P	50Hz	31,25KHz
1920 x 1080i	50Hz	28,125KHz
1920 x 1080i	59,94 / 60Hz	33,716 / 33,75KHz
1920 x 1080P	50Hz	56,25KHz
1920 x 1080P	59,94 / 60Hz	67,433 / 67,5KHz

* Előfordulhat, hogy a fenti táblázatokban nem szereplő üzemmódok nem támogatottak. Az optimális felbontás érdekében javasoljuk a fenti táblázatban felsorolt üzemmódok használatát.