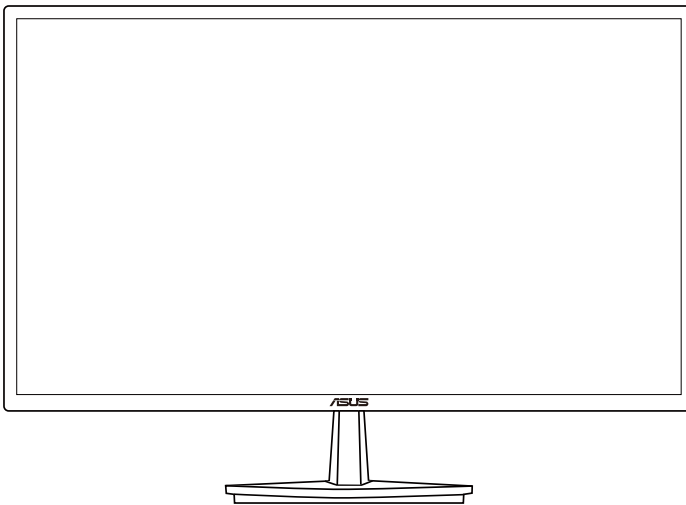


ASUS®

Settembre 2012

**Serie VN247
Monitor LCD**

Guida dell'utente



Contenuti

Avvisi	iii
Informazioni sulla sicurezza	iv
Cura e pulizia	v
1.1 Benvenuto!	1-1
1.2 Contenuti della confezione	1-1
1.3 Montaggio della base del monitor	1-2
1.4 Collegamento dei cavi	1-2
1.5 Presentazione del monitor	1-3
1.5.1 Parte anteriore del monitor LCD	1-3
1.5.2 Parte posteriore del monitor LCD	1-5
1.5.3 Funzione QuickFit	1-6
2.1 Rimozione del braccio/supporto (per montaggio a parete VESA)	2-1
2.2 Regolazione del monitor	2-2
3.1 Menu OSD (On-Screen Display)	3-1
3.1.1 Come effettuare la riconfigurazione	3-1
3.1.2 Introduzione alle funzioni dell'OSD	3-1
3.2 Specifiche	3-6
3.3 Risoluzione dei problemi (FAQ)	3-7
3.4 Elenco temporizzazioni supportate	3-8

Copyright © 2012 ASUSTeK COMPUTER INC. Tutti i diritti riservati.

Nessuna parte di questo manuale, compresi i prodotti e il software in esso descritti, può essere riprodotta, trasmessa, trascritta, salvata in un sistema di archiviazione o tradotta in altra lingua in qualsiasi forma o con qualsiasi mezzo, ad eccezione dei documenti conservati da parte dell'acquirente per il backup, senza l'espresso consenso scritto di ASUSTeK COMPUTER INC. ("ASUS").

La garanzia del prodotto o l'assistenza non sarà estesa se: (1) il prodotto viene riparato, modificato o alterato, a meno che tali riparazioni, modifiche o alterazioni non siano state autorizzate per iscritto da ASUS; oppure (2) il numero di serie del prodotto viene danneggiato o è assente.

ASUS FORNISCE QUESTO MANUALE "COSÌ COM'È" SENZA GARANZIA DI ALCUN TIPO, SIA ESSA IMPLICITA O ESPlicita, COMPRESA MA NON LE GARANZIE O CONDIZIONI IMPLICITE DI COMMERCIALIZZABILITÀ O IDONEITÀ PER UN PARTICOLARE SCOPO. IN NESSUN CASO ASUS, I SUOI DIRIGENTI, FUNZIONARI, IMPIEGATI O DISTRIBUTORI SONO RESPONSABILI PER QUALSIASI DANNO INDIRETTO, SPECIALE, ACCIDENTALE O CONSEGUENTE (COMPRESI DANNI DERIVANTI DA PERDITA DI PROFITTO, PERDITA DI CONTRATTI, PERDITA D'USO O DI DATI, INTERRUZIONE DELL' ATTIVITÀ' E SIMILI), ANCHE SE ASUS È STATA AVVISATA DELLA POSSIBILITÀ CHE TALI DANNI SI POSSANO VERIFICARE IN SEGUITO A QUALSIASI DIFETTO O ERRORE NEL PRESENTE MANUALE O NEL PRODOTTO.

LE SPECIFICHE E LE INFORMAZIONI CONTENUTE IN QUESTO MANUALE SONO FORNITE A SOLO USO INFORMATIVO E SONO SOGGETTE A CAMBIAMENTI IN QUALSIASI MOMENTO, SENZA PREAVVISO, E NON POSSONO ESSERE INTERPRETATE COME UN IMPEGNO DA PARTE DI ASUS. ASUS NON SI ASSUME ALCUNA RESPONSABILITÀ E NON SI FA CARICO DI NESSUN ERRORE O INESATTEZZA CHE POSSA COMPARIRE IN QUESTO MANUALE, COMPRESI I PRODOTTI E I SOFTWARE DESCRITTI AL SUO INTERNO.

I prodotti e nomi delle aziende che compaiono in questo manuale possono o meno essere marchi registrati o copyright delle rispettive aziende, e sono usati solo a scopo identificativo o illustrativo a beneficio dell'utente, senza alcuna intenzione di violare i diritti di alcuno.

Avvisi

Dichiarazione della Commissione Federale per le Comunicazioni

Questo dispositivo è conforme alla Parte 15 delle Norme FCC. Il funzionamento è soggetto alle seguenti due condizioni:

- Questo dispositivo non può provocare interferenze dannose
- Questo dispositivo deve poter ricevere qualsiasi interferenza, incluse quelle che potrebbero causare un funzionamento indesiderato.

Questa apparecchiatura è stata collaudata e trovata conforme ai limiti di un dispositivo digitale di Classe B, in conformità alla Parte 15 delle Norme FCC. Questi limiti sono designati a fornire una protezione ragionevole da interferenze dannose in un'installazione privata. Questo apparecchio genera, utilizza e può irradiare energia di radiofrequenza e, se non è installato ed utilizzato in accordo alle istruzioni del produttore, può causare interferenze dannose alle comunicazioni radio. Tuttavia, non esiste la certezza che si possano evitare interferenze nel caso di installazioni specifiche. Se questa apparecchiatura provoca interferenze dannose alla ricezione radiofonica o televisiva, che possono essere determinate accendendo o spegnendo l'apparecchiatura, l'utente è incoraggiato a cercare di correggere l'interferenza prendendo una o più delle seguenti misure:

- Riorientare o riposizionare l'antenna di ricezione.
- Aumentare la distanza tra l'attrezzatura ed il ricevitore.
- Collegare l'apparecchiatura ad una presa di corrente su un circuito diverso da quello a cui è collegato il ricevitore.
- Consultare il rivenditore o un tecnico esperto radio/TV per ottenere assistenza.



In qualità di partner Energy Star[®], la nostra compagnia dichiara che questo prodotto è conforme ai criteri Energy Star[®] per l'ottimizzazione del consumo energetico.

Dichiarazione Ente canadese per le comunicazioni

Questa apparecchiatura è stata trovata conforme ai limiti della Classe B per le emissioni di onde radio da apparecchi digitali come previsto dal Radio Interference Regulations del Canadian Department of Communications.

Questo apparecchio digitale di Classe B è conforme all' ICES-003 canadese.

Informazioni sulla sicurezza

- Prima di configurare il monitor, leggere attentamente tutta la documentazione fornita.
- Per prevenire pericoli di incendi o scosse elettriche, non esporre il monitor a pioggia o umidità.
- Non cercare di aprire l'alloggiamento del monitor. Le alte tensioni pericolose all'interno del monitor potrebbero causare gravi lesioni fisiche.
- Se l'alimentatore è rotto, non cercare di ripararlo da soli. Contattare un tecnico qualificato o il proprio rivenditore.
- Prima di utilizzare il prodotto, assicurarsi che tutti i cavi siano collegati correttamente e che i cavi di alimentazione non siano danneggiati. Se si rileva qualche danno, contattare immediatamente il proprio rivenditore.
- Le fessure e le aperture situate sulla parte posteriore o superiore dell'alloggiamento sono per la ventilazione. Non bloccare le fessure. Non posizionare questo prodotto vicino o sopra un radiatore o una fonte di calore a meno che non sia garantita un'adeguata ventilazione.
- Il monitor deve funzionare solo con il tipo di alimentazione indicata nella targhetta. Se non si conosce il tipo di alimentazione domestica di cui si dispone, consultare il rivenditore o il fornitore locale di energia.
- Utilizzare la spina di alimentazione adeguata in conformità allo standard di alimentazione locale.
- Non sovraccaricare le prese e le prolunghie. Il sovraccarico può provocare incendi o scosse elettriche.
- Evitare polvere, umidità e temperature estreme. Non posizionare il monitor in un'area in cui potrebbe bagnarsi. Posizionare il monitor su una superficie stabile.
- Scollegare l'unità durante i temporali o se non viene utilizzato per un periodo di tempo prolungato. In tal modo, si proteggerà il monitor dai danni causati da sbalzi di corrente.
- Non inserire oggetti o versare liquidi di alcun tipo nelle fessure dell'alloggiamento del monitor.
- Per garantire il funzionamento appropriato, usare il monitor solo con computer approvati UL che hanno ricettacoli configurati appropriatamente e marcati 100-240V AC.
- La presa deve trovarsi vicino all'apparecchiatura e deve essere facilmente accessibile
- Se si riscontrano problemi tecnici con il monitor, contattare un tecnico qualificato o il proprio rivenditore.

Cura e pulizia

- Prima di sollevare o spostare il monitor, è meglio scollegare i cavi e il cavo di alimentazione. Osservare le corrette tecniche di sollevamento durante il posizionamento del monitor. Quando si solleva o trasporta il monitor, afferrarlo dai bordi. Non sollevare il display dal supporto o dal cavo.
- Pulizia. Spegnerne il monitor e scollegare il cavo di alimentazione. Pulire la superficie del monitor con un panno non abrasivo privo di lanugine. Le macchie difficili possono essere rimosse con un panno inumidito con un detergente delicato.
- Evitare l'utilizzo di detersivi contenenti alcol o acetone. Utilizzare detersivi adeguati per display LCD. Non spruzzare il detergente direttamente sullo schermo, in quanto potrebbe gocciolare all'interno del monitor e causare scosse elettriche.

I seguenti sintomi sono normali con il monitor:

- A causa della natura della luce fluorescente, lo schermo può tremolare durante l'utilizzo iniziale. Spegnerne e riaccendere l'interruttore di alimentazione ed assicurarsi che il tremolio scompaia.
- Si può notare un leggero sbilanciamento della luminosità sullo schermo a seconda del modello di monitor che si utilizza.
- Se la stessa immagine viene visualizzata per ore, quando si cambia schermata si potrà vedere, sulla schermata attuale, l'impressione della schermata precedente. Lo schermo si riprende lentamente o si può spegnere il monitor per alcune ore.
- Quando lo schermo diventa nero o lampeggia, oppure non funziona, contattare il proprio rivenditore o il centro di assistenza per la riparazione. Non riparare lo schermo da soli!

Convenzioni usate nel presente manuale



AVVISO: informazioni per evitare lesioni personali quando si cerca di completare un'operazione.



ATTENZIONE: informazioni per evitare danni ai componenti quando si cerca di completare un'operazione.



IMPORTANTE: informazioni che si DEVONO seguire per completare un'operazione.



NOTA: suggerimenti e informazioni supplementari per aiutare a completare un'operazione.

Dove trovare ulteriori informazioni

Consultare le seguenti fonti per ulteriori informazioni e per gli aggiornamenti su prodotti e software.

1. Siti web ASUS

I siti web ASUS in tutto il mondo forniscono informazioni aggiornate su hardware e software ASUS. Consultare <http://www.asus.com>

2. Documentazione opzionale

La confezione del prodotto potrebbe includere documentazione opzionale aggiunta dal rivenditore. Tali documenti non fanno parte della confezione standard.

1.1 Benvenuto!

Congratulazioni per l'acquisto del monitor LCD ASUS®!

L'ultimo monitor LCD widescreen ASUS offre immagini nitide, più ampie e più luminose, oltre ad una miriade di caratteristiche che migliorano la visualizzazione.

Con queste funzioni si godrà della comodità e della deliziosa esperienza visiva fornita dal monitor!

1.2 Contenuti della confezione

La confezione deve contenere i seguenti elementi:

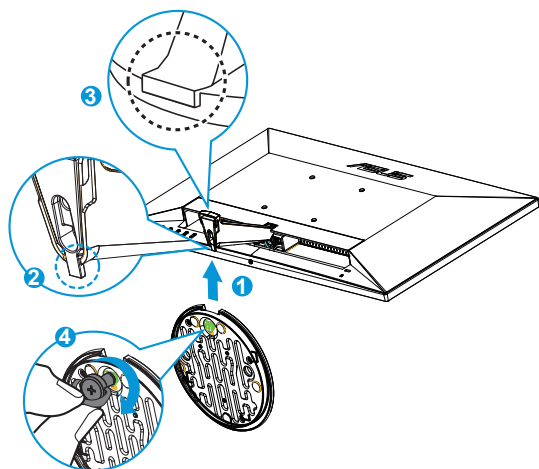
- ✓ Monitor LCD
- ✓ Base del monitor
- ✓ Guida rapida
- ✓ Scheda della garanzia
- ✓ 1 Cavo d'alimentazione
- ✓ 1 Cavo VGA
- ✓ 1 cavo DVI (solo per VN247N)
- ✓ 1 cavo HDMI-DVI (solo per VN247H)
- ✓ 1 cavo audio (solo per VN247H)



-
- Se alcuni elementi appaiono danneggiati o sono assenti, contattare immediatamente il proprio rivenditore.
-

1.3 Montaggio della base del monitor

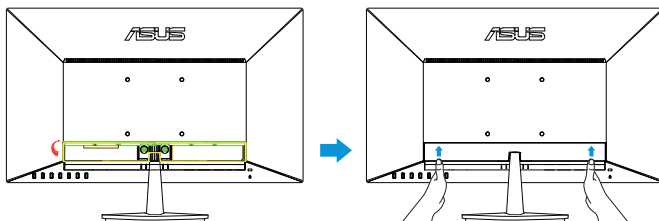
1. Attaccare la base al supporto.
2. Fare attenzione ad allineare il dentino con la tacca presente sulla basealign the latch to the notch on the base.
3. La parte finale del praccio spoggerà leggermente dalla base. Non è necessario spingerla all'interno.
4. Avvitare bene la base al braccio.



- Si consiglia di coprire la superficie del tavolo con un panno morbido per evitare danni al monitor.

1.4 Collegamento dei cavi

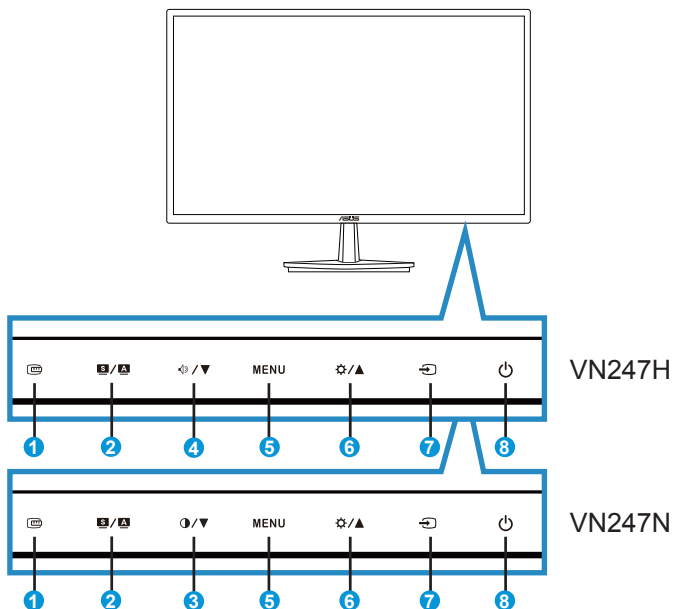
Collegare i cavi necessari in base al capitolo 1.5.2, pagina 1-5.









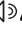





- Aprire verso l'alto il coperchio della porta IO per collegare i cavi. Dopo avere collegato i cavi, riposizionare il coperchio e e spingerlo con attenzione verso l'alto fino a riportarlo nella posizione originaria, agendo con entrambi i pollici sui due lati del coperchio.

1.5 Presentazione del monitor

1.5.1 Parte anteriore del monitor LCD

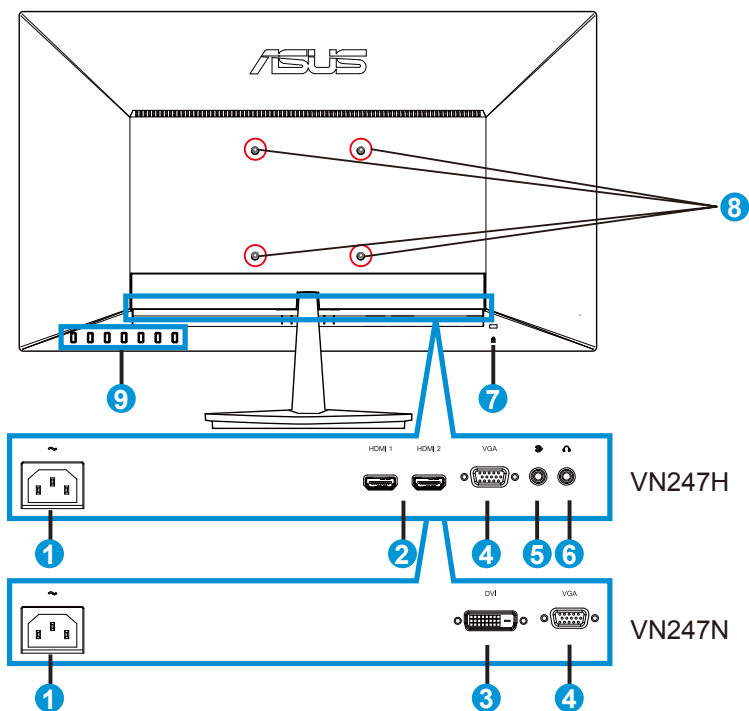


1.  Tasto QuickFit:
 - Si tratta di un tasto rapido per attivare la funzione **QuickFit** di allineamento.
 - La funzione **QuickFit** contiene 7 pagine di modelli comuni di griglie, dimensioni di fogli e dimensioni di foto. Fare riferimento a questa pagina 1-6 per avere maggiori informazioni.
2. Tasto  / :
 - Consente di regolare automaticamente l'immagine in base a posizione, clock e fase ottimali premendo a lungo questo tasto per 2-4 secondi (solo modalità VGA).
 - Usare questo tasto di scelta rapida per passare tra sei modalità video predefinite (Modalità **Scenario**, **Standard**, **Teatro**, **Gioco**, **Notturna** e **sRGB**) con tecnologia **SPLendid™** Video Intelligence Technology.
 - Consente di uscire dal menu OSD o tornare al menu precedente quando il menu OSD è attivo.

3. Tasto  / :
 - Premere questo tasto per ridurre il valore della funzione selezionata o spostarsi alla funzione successiva.
 - Questo è anche un tasto di scelta rapida per la regolazione del Contrasto.
4. Tasto  /  / :
 - Premere questo tasto per ridurre il valore della funzione selezionata o spostarsi alla funzione successiva.
 - È anche un tasto di scelta rapida per la regolazione del Volume.
5. Tasto MENU:
 - Premere questo tasto per accedere al menu OSD.
 - Premere questo tasto per accedere/selezionare l'icona (la funzione) evidenziata con l'OSD attivato.
6. Tasto  / :
 - Premere questo tasto per aumentare il valore della funzione selezionata, oppure per spostarsi alle funzioni precedenti.
 - È anche un tasto di scelta rapida per la regolazione della Luminosità.
7.  Tasto di selezione ingresso:
 - Usare questo tasto di scelta rapida per cambiare il segnale di ingresso VGA, DVI(VN247N), HDMI1 (VN247H), o HDMI2(VN247H).
8.  Tasto alimentazione/Indicatore alimentazione:
 - Premere questo tasto per accendere/spegnere il monitor.
 - La definizione del colore dell'indicatore di alimentazione è indicato nella tabella di seguito.

Stato	Descrizione
Bianco	ATTIVO
Giallo	Modalità standby
DISATTIVA	DISATTIVA

1.5.2 Parte posteriore del monitor LCD



1. Porta AC-IN
2. Porta HDMI
3. Porta DVI
4. Porta VGA
5. Audio - in Port
6. Porta uscita cuffie
7. Sistema antifurto Kensington
8. Fori per le viti per il montaggio su parete VESA
9. Tasti di controllo

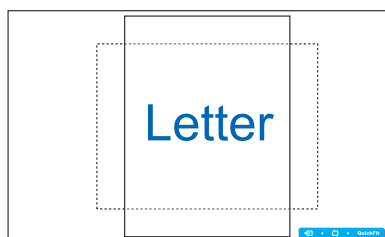
1.5.3 Funzione QuickFit

La funzione QuickFit contiene tre modelli: (1) Griglia (2) Dimensioni foglio (3) Dimensioni foto.

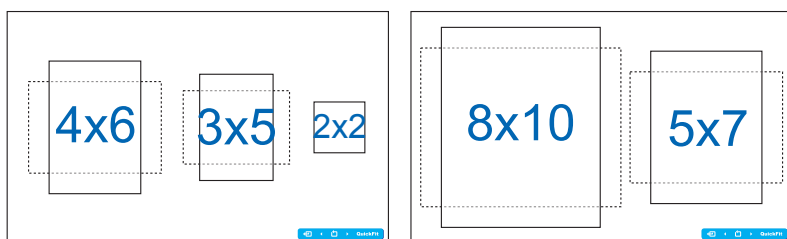
1. Griglia: Facilita ai progettisti ed agli utenti di organizzare i contenuti ed il layout su una pagina, e ad ottenere un aspetto coerente.



2. Dimensioni foglio: Permette agli utenti di visualizzare i documenti a dimensioni reali sullo schermo.



3. Dimensioni foto: Permette ai fotografi e ad altri utenti di visualizzare e modificare accuratamente le foto a dimensioni reali sullo schermo.



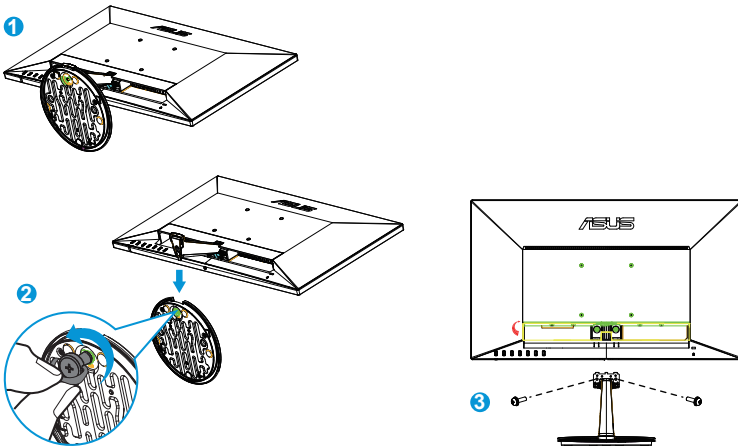
2.1 Rimozione del braccio/supporto (per montaggio a parete VESA)

La base staccabile di questo è progettata in modo particolare per il montaggio su parete VESA.

1. Scollegare i cavi di alimentazione e del segnale. Posizionare con cura la parte anteriore del monitor rivolta verso il basso su un tavolo pulito.
2. Allentare con le dita la vite che si trova nella parte inferiore della base, e rimuovere la base dal supporto.
3. Oppure usare un giravite per togliere le viti che fissano il supporto al monitor, e staccare il supporto dal monitor.



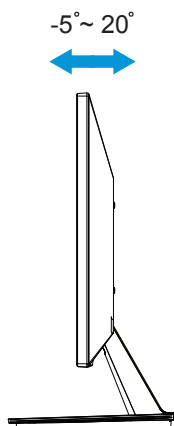
- Si consiglia di coprire la superficie del tavolo con un panno morbido per evitare danni al monitor.
- Tenere la base mentre si rimuovono le viti.



- Il kit di montaggio a parete VESA (100 x 100 mm) deve essere acquistato separatamente.
- Usare solo con supporti per installazione su parete omologati UL con l'appropriato rapporto peso/carico minimo di 22,7kg (dimensioni delle viti: M4 x 10 mm).

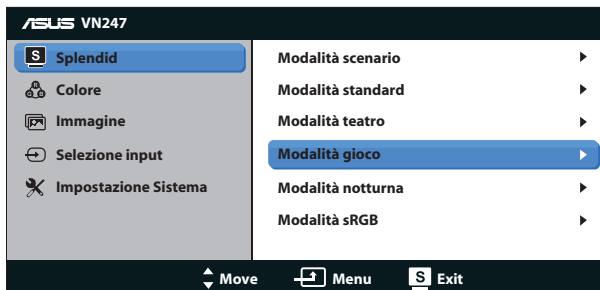
2.2 Regolazione del monitor

- Per una visione ottimale, si consiglia di guardare l'intero monitor, quindi regolare il monitor in base all'angolo di visione più comodo.
- Mantenere il supporto per evitare che il monitor cada mentre si modifica l'angolo.
- È possibile regolare l'inclinazione del monitor tra -5° e 20° .



3.1 Menu OSD (On-Screen Display)

3.1.1 Come effettuare la riconfigurazione



1. Premere il tasto MENU per attivare il menu OSD.
2. Premere ▼ e ▲ per navigare tra le funzioni. Evidenziare e attivare la funzione desiderata premendo il tasto MENU. Se la funzione selezionata dispone di un menu secondario, premere nuovamente ▼ e ▲ per navigare tra le funzioni del menu secondario. Evidenziare e attivare la funzione desiderata del menu secondario premendo il tasto MENU.
3. Premere ▼ e ▲ per modificare le impostazioni della funzione selezionata.
4. Per uscire dal menu OSD, premere il tasto **S** / **A**. Ripetere i passi 2 e 3 per regolare altre funzioni.

3.1.2 Introduzione alle funzioni dell'OSD

1. Splendid

Questa funzione contiene sei funzioni secondarie selezionabili in base alle proprie preferenze. Ogni modalità dispone di una funzione Ripristino che consente di mantenere l'impostazione o tornare alla modalità preimpostata.



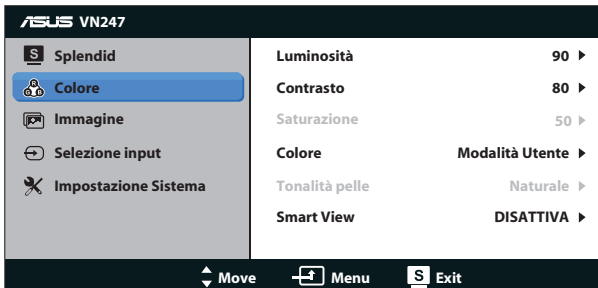
- **Modalità scenario:** Questa è la scelta ottimale per la visualizzazione di foto di paesaggi con SPLENDID™ Intelligence Technology.
- **Modalità standard:** Questa è la scelta ottimale per l'editing di documenti con SPLENDID™ Video Intelligence Technology.
- **Modalità teatro:** Questa è la scelta ottimale per guardare film con SPLENDID™ Video Intelligence Technology.
- **Modalità gioco:** Questa è la scelta ottimale per giocare con SPLENDID™ Video Intelligence Technology.
- **Modalità notturna:** Questa è la scelta ottimale per giochi con scene scure o per guardare film con scene scure con SPLENDID™ Video Intelligence Technology.
- **Modalità sRGB:** È la selezione più indicata per la visione di foto e grafica dai PC.



- In Modalità standard, le funzioni Saturazione, Tonalità pelle, Nitidezza ed ASCR non sono configurabili.
- In Modalità sRGB, le funzioni Saturazione, Colore, Tonalità pelle, Nitidezza, Luminosità, Contrasto ed ASCR non sono configurabili.

2. Colore

Selezionare il colore di immagine preferito con questa funzione.



- **Luminosità:** la gamma di regolazione è tra 0 e 100. Il tasto / è anche un tasto di scelta rapida per attivare questa funzione.
- **Contrasto:** la gamma di regolazione è tra 0 e 100. Il tasto / è anche un tasto di scelta rapida per attivare questa funzione. (solo per VN247N)
- **Saturazione:** La gamma di regolazione è tra 0 e 100.
- **Colore:** Contiene tre modalità di colore preimpostate (**Freddo**, **Normale**, **Caldo**) e una **Modalità Utente**.
- **Tonalità pelle:** Contiene tre modalità colore che includono **Rossastro**, **Naturale** e **Giallastro**.

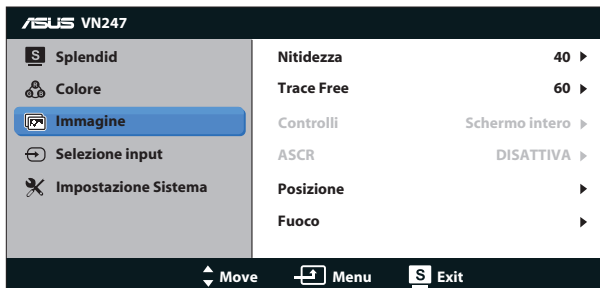
- **Smart View:** Posizioni versatili di visualizzazione con Smart View Technology.



- In Modalità Utente, i colori di R (rosso), V (verde) e B (blu) sono configurabili dall'utente; la gamma di regolazione è tra 0 e 100.

3. Immagine

È possibile regolare Nitidezza, Trace Free (solo per VN247H), Controlli, ASCR, Posizione (solo VGA) e Fuoco (solo VGA) da questa funzione principale.



- **Nitidezza:** Regola la nitidezza dell'immagine. La gamma di regolazione è tra 0 e 100.
- **Trace Free:** accelera il tempo di risposta con tecnologia Over Drive. La gamma di regolazione è tra 0 (minima) e 100 (più veloce). (solo per VN247H)
- **Controlli:** Regola il rapporto proporzioni su **"Schermo intero"**, **"4:3"**, **OverScan**". (Overscan è disponibile solo per VN247H con sorgente HDMI)
- **ASCR:** Selezionare **ATTIVO** o **DISATTIVA** per abilitare o disabilitare la funzione di rapporto contrasto dinamico.
- **Posizione:** Regola la posizione orizzontale (**Posizione-O.**) e la posizione verticale (**Posizione-V.**) dell'immagine. La gamma di regolazione è tra 0 e 100 (disponibile solo per ingresso VGA).
- **Fuoco:** Riduce i disturbi delle linee orizzontali e verticali dell'immagine regolando separatamente (**Fase**) e (**Clock**). La gamma di regolazione è tra 0 e 100 (disponibile solo per ingresso VGA).

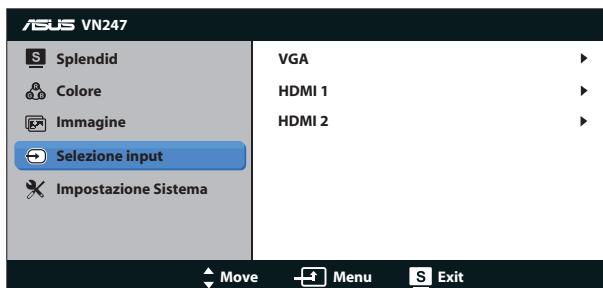


- La Fase regola la fase del segnale di frequenza dei pixel. Se la regolazione della fase non è corretta, lo schermo visualizza disturbi orizzontali.
- Clock (frequenza dei pixel) regola il numero di pixel letti da una scansione orizzontale. Se la frequenza non è corretta, lo schermo visualizza strisce verticali e l'immagine non è proporzionata.

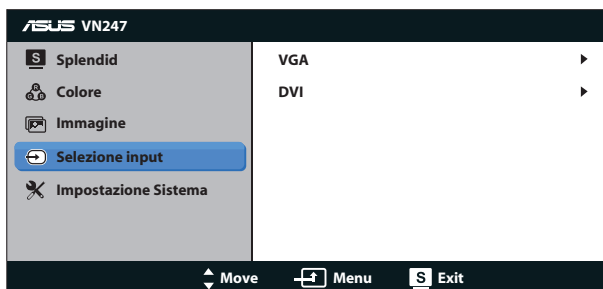
4. Selezione input

Selezionare l'origine dell'ingresso tra **VGA**, **DVI** (VN247N), **HDMI 1** (VN247H) o **HDMI 2** (VN247H).

VN247H:

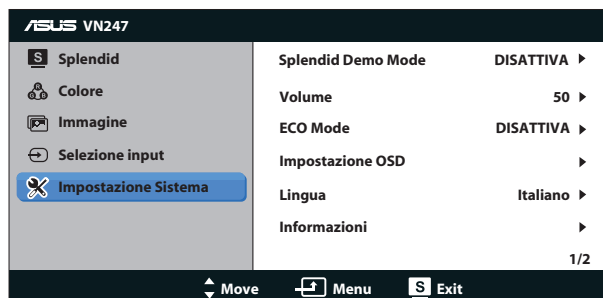


VN247N:



5. Impostazione Sistema

Regola la configurazione del sistema.






- **Splendid Demo Mode:** attiva la modalità demo per la funzione Splendid.
- **Volume:** Regola il livello d'uscita del volume delle casse e delle cuffie. La gamma di regolazione è tra 0 e 100. (solo per VN247H.)
- **ECO Mode:** Attiva la modalità eco per il risparmio energetico
- **Impostazione OSD:** Regola la posizione orizzontale (**Posizione-O.**), la posizione verticale (**Posizione-V.**), **Tempo attesa OSD**, **DDD/CI** e **Trasparenza** della schermata OSD.
- **Lingua:** Seleziona la lingua OSD. Le opzioni sono: **Inglese, Francese, Tedesco, Spagnolo, Italiano, Olandese, Russo, Cinese Tradizionale, Cinese Semplificato, Giapponese, Persiano, Tailandese, Indonesiano, Polacco, Turco, Portoghese, Ceco, Croato, Ungherese, Rumeno, e Coreano.**
- **Informazioni:** visualizza le informazioni sul monitor.
- **Regola Tutto:** Selezionare "S" per riportare tutte le impostazioni sulla modalità predefinita.

3.2 Specifiche

Modello	VN247N	VN247H
Dimensioni schermo	23,6"W (59,9cm)	
Risoluzione max.	1920 x 1080	
Luminosità (tipico)	250cd/m ²	
Rapporto di contrasto intrinseco (tipico)	1000:1	
Angolo di visualizzazione (CR≤10)	160°(V) ; 170°(H)	
Colori dello schermo	16,7 M	
Tempo di risposta (tipico)	5 ms (Tr+Tf)	1 ms (grigio a grigio)
Ingresso DVI	DVI con HDCP	No
Ingresso D-Sub	Sì	
Ingresso HDMI	No	Sì
Consumo all'accensione ON	25 W	35 W
Altoparlante	No	Sì
Auricolare	No	Sì
Modalità di risparmio energetico	< 0,5 W	
Modalità di spegnimento	< 0,5 W	
Inclinazione	-5° ~ +20°	
Montaggio a parete VESA	Sì (100 mm x 100 mm)	
Dimensioni fisiche (LxAxP)	548,6 x 394,9 x 194,2	
Dimensioni involucro (LxAxP)	602 x 478 x 128	
Peso netto (stimato)	3,7 kg	
Peso lordo (stimato)	5,8 kg	
Tensione nominale	CA 100~240 V (integrata)	

*Le specifiche sono soggette a modifica senza preavviso.

3.3 Risoluzione dei problemi (FAQ)

Problema	Possibile soluzione
Il LED di alimentazione non è acceso ON	<ul style="list-style-type: none">• Premere il tasto  per controllare se il monitor è in modalità ON.• Controllare che il cavo di alimentazione sia collegato correttamente al monitor e alla presa di rete.
Il LED di alimentazione si accende in giallo e non appare alcuna immagine sullo schermo	<ul style="list-style-type: none">• Controllare che il monitor e il computer siano in modalità ON.• Assicurarsi che il cavo del segnale sia collegato correttamente al monitor e al computer.• Ispezionare il cavo del segnale e assicurarsi che nessuno dei piedini sia piegato.• Collegare il computer con un altro monitor per controllare che il computer funzioni correttamente.
Immagine su schermo troppo chiara o scura	<ul style="list-style-type: none">• Regolare le impostazioni di Contrasto e Luminosità tramite l'OSD.
Immagine su schermo non centrata o dimensionata adeguatamente	<ul style="list-style-type: none">• Premere il tasto A per due secondi per regolare automaticamente l'immagine.• Regolare le impostazioni Posizione-O. e Posizione-V. tramite l'OSD.
L'immagine sullo schermo sobbalza o nell'immagine è presenta una forma d'onda	<ul style="list-style-type: none">• Assicurarsi che il cavo del segnale sia collegato correttamente al monitor e al computer.• Spostare i dispositivi elettrici che potrebbero causare interferenze elettriche.
L'immagine sullo schermo presenta difetti di colore (il bianco non sembra bianco)	<ul style="list-style-type: none">• Ispezionare il cavo del segnale e assicurarsi che nessuno dei piedini sia piegato.• Eseguire Ripristino tramite l'OSD.• Regolare le impostazioni di colore R/V/B o selezionare Colore tramite l'OSD.
Immagine su schermo sfocata	<ul style="list-style-type: none">• Premere il tasto A per due secondi per regolare automaticamente l'immagine (solo modalità VGA).• Regolare le impostazioni di Fase e Clock tramite l'OSD.
Nessun suono o suono basso (solo per VN247H)	<ul style="list-style-type: none">• Assicurarsi che il cavo audio sia collegato correttamente al monitor.• Regolare le impostazioni del volume sul monitor e sul computer.• Assicurarsi che il driver della scheda audio del computer sia correttamente installato e attivato.

3.4 Elenco temporizzazioni supportate

Temporizzazioni supportate modalità VESA / IBM (ingressi D-SUB, DVI-D, VN247H con HDMI)

Risoluzione	Frequenza di aggiornamento	Frequenza orizzontale
640 x 350	70Hz	31,469KHz
640 x 480	60Hz	31,469KHz
640 x 480	67Hz	35KHz
640 x 480	75Hz	37,5KHz
720 x 400	70Hz	31,469KHz
800 x 600	56Hz	35,156KHz
800 x 600	60Hz	37,879KHz
800 x 600	72Hz	48,077KHz
800 x 600	75Hz	46,875KHz
848 x 480	60Hz	31,02KHz
1024 x 768	60Hz	48,363KHz
1024 x 768	70Hz	56,476KHz
1024 x 768	75Hz	60,023KHz
1152 x 864	75Hz	67,5KHz
1280 x 720	60Hz	44,772KHz
1280 x 800	60Hz	49,702KHz
1280 x 960	60Hz	60KHz
1280 x 1024	60Hz	63,981KHz
1280 x 1024	75Hz	79,976KHz
1366 x 768	60Hz	47,712KHz
1440 x 900	60Hz	55,935KHz
1680 x 1050	60Hz	65,29KHz
1680 x 1050	60Hz	64,674KHz
1920 x 1080	60Hz	67,5KHz
1920 x 1080	60Hz	66,587KHz

Temporizzazioni supportate formati HDMI 1.3 CEA-861 (per ingresso da VN247H con HDMI)

Risoluzione	Frequenza di aggiornamento	Frequenza orizzontale
640 x 480P	59,94 / 60Hz	31,469 / 31,5KHz
720 x 480P	59,94 / 60Hz	31,469 / 31,5KHz
720 x 576P	50Hz	31,25KHz
1280 x 720P	50Hz	37,5KHz
1280 x 720P	59,94 / 60Hz	44,955 / 45KHz
1440 x 480P	59,94 / 60Hz	31,469 / 31,5KHz
1440 x 576P	50Hz	31,25KHz
1920 x 1080i	50Hz	28,125KHz
1920 x 1080i	59,94 / 60Hz	33,716 / 33,75KHz
1920 x 1080P	50Hz	56,25KHz
1920 x 1080P	59,94 / 60Hz	67,433 / 67,5 KHz

* Le modalità non elencate nelle tabelle precedenti potrebbero non essere supportate. Per una risoluzione ottimale, si consiglia di scegliere una modalità elencata nelle tabelle precedenti.