

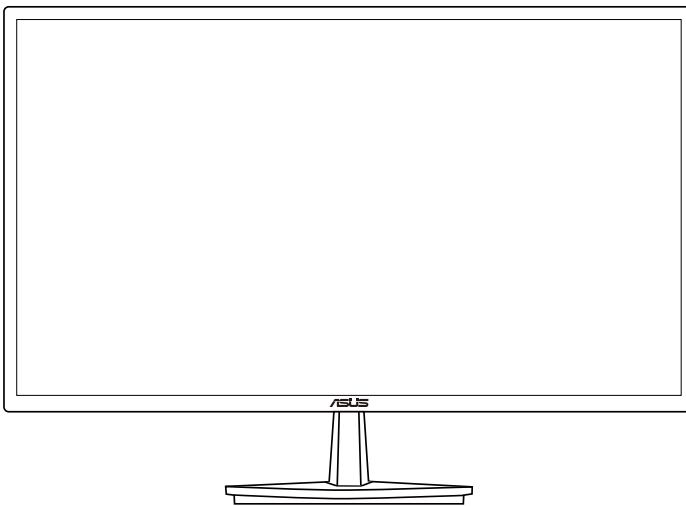
ASUS®

2012 m. rugsėjis

VN247 serija

**Skystųjų kristalų (LCD)
monitorius**

Vartotojo žinynas



Turinys

Pranešimai.....	iii
Saugos informacija.....	iv
Priežiūra ir valymas	v
1.1 Sveikil!.....	1-1
1.2 Komplekto turinys.....	1-1
1.3 Monitoriaus pagrindo surinkimas	1-2
1.4 Prijunkite kabelius	1-2
1.5 Monitoriaus pristatymas.....	1-3
1.5.1 Priekinė LCD monitoriaus pusė	1-3
1.5.2 Galinė LCD monitoriaus pusė	1-5
1.5.3 QuickFit funkcija.....	1-6
2.1 Svirties/stovo nuėmimas (VESA sieninis montažas).....	2-1
2.2 Monitoriaus suregulavimas.....	2-2
3.1 Virtualiojo ekrano (OSD) meniu	3-1
3.1.1 Kaip konfigūruoti	3-1
3.1.2 Virtualiojo ekrano (OSD) funkcijų pristatymas.....	3-1
3.2 Techniniai duomenys.....	3-6
3.3 Gedimų šalinimas (DUK)	3-7
3.4 Palaikomas chronometražo sąrašas	3-8

Autoriauteisės © 2012 ASUSTEK COMPUTER INC. Visos teisės saugomos.

Jokia šio vadovo dalis, įskaitant joje aprašomus gaminius ir programas, negali būti dauginama, perduodama, kopijuojama, ištraukiama į paieškos sistemas ar verčiama į kitas kalbas bet kokia forma ir bet kokiais priemonėmis, išskyrus dokumentaciją, kurią laiko vartotojas kaip atsarginę, be specialaus raštiško ASUSTEK COMPUTER INC. ("ASUS") leidimo.

Gaminio garantija ar aptarnavimas negalioja jei: (1) gaminys buvo taisytas, modifikuotas ar perdirbtas, išskyrus, kai toks taisyimas, modifikacija ar perdirbimas yra raštiškai įgaliotas ASUS; arba (2) jei gaminio serijinis numeris sunkiai įskaitomas arba jo nėra.

ASUS PATEIKIA ŠĮ VADOVĄ "KAIP TOKI" BE JOKIOS GARANTIJOS, TIEK TIKSLIAI SUFORMULUOTOS AR NUMANOMOS, ĮSKAITANT, TAČIAU NEAPSIRIBOJANT NUMANOMOMIS GARANTIJOMIS AR KOMERCINIO PANĄDOJIMO SĄLYGOMIS BEI PRITAIKYMU SPECIALIEMS TIKSLAMS. ASUS KOMPANIJOS VADOVAI, TARNAUTOJAI, DARBUOTOJAI AR ATSTOVAI NIEKADA NĖRA ATSAKINGI UŽ BET KOKIĄ NETIESIOGINĘ, SPECIALIĄ, ATSITIKTINĘ AR DĖL TAM TIKRŲ PRIEŽASČIŲ SUSIDARIUSIĄ ŽALĄ (ĮSKAITANT PĖLNO PRARADIMO NUOSTOLĮ, SANDORIO NUOSTOLĮ, NAUDOJIMO AR DUOMENŲ PRARADIMO NUOSTOLĮ, VERSLO NUTRŪKIMĄ IR PAN.) NET JEI ASUS IR BUVO PRANEŠTA APIE TOKIŲ NUOSTOLIŲ, ATŠIRANDANČIŲ DĖL BET KOKIŲ ŠIO VADOVO AR GAMINIO TRŪKUMŲ AR KLaidŲ, GALIMYBĖ.

ŠIAME VADOVE NURODYTI TECHNINIAI DUOMENYS IR INFORMACIJA YRA SKIRTI TIK INFORMACINIAMS TIKSLAMS, IR GALI BŪTI KEIČIAMSI BET KOKIU METU BE IŠANKSTINIO PRANEŠIMO, IR NETURI BŪTI TRAKTUOJAMI KAIP ASUS ĮSIPAREIGOJIMAS. ASUS NEAPSİMA JOKIOS ATSAKOMYBĖS DĖL BET KOKIŲ KLaidŲ AR NETIKSLUMŲ, GALĖJUSIŲ ATSIKASTI ŠIAME VADOVE, ĮSKAITANT INFORMACIJĄ APIE JAMĖ APRASOMUS GAMINIUS IR PROGRAMINĘ ĮRANGĄ.

Šiame vadove minimi produktai ir įmonių pavadinimai gali būti ar nebūti registruotieji prekių ženklai arba atitinkamų bendrovių autorių teisės ir yra naudojami tik tapatybės nustatymui ar paaiškinimui, ir tik savininko naudai, nesiekiant kėsintis į autorių teises.

Pranešimai

Federalinės komunikacijų komisijos (FCC) pareiškimas

Šis įrenginys atitinka FCC taisyklių 15 dalį. Veikimas priklauso nuo šių dviejų sąlygų:

- Šis įrenginys negali sukelti kenksmingų trikdžių ir
- Šis įrenginys turi priimti bet kokius gaunamus trikdžius, tame tarpe ir galinčius sukelti nepageidaujamą veikimą.

Ši įranga buvo patikrinta ir nustatyta, kad ji atitinka B Klasės skaitmeniniams įrenginiams taikomas ribas, pagal FCC taisyklių 15 dalį. Šios ribos sukurtos siekiant užtikrinti protingą apsaugą nuo kenksmingų trikdžių diegiant gyvenamosiose patalpose. Šis įrenginys gamina, naudoja ir gali skleisti radijo dažnio energiją ir, jeigu neįdiegiamas ir nenaudojamas pagal šią instrukciją, jis gali kelti trikdžių radijo komunikacijoms. Tačiau negalime garantuoti, kad trikdžių nepasitaikys. Jei ši įranga trikdo radijo ar televizijos signalo gavimą, tai nustatysite įjungdami ir išjungdami įrangą, rekomenduojame pašalinti trukdį vienu iš toliau išvardintų būdų:

- Perorientuokite gavimo anteną arba pakeiskite jos buvimo vietą.
- Padidinkite atstumą tarp įrangos ir imtuvo.
- Prijunkite įrangą prie kito grandinės lizdo nei prijungtas imtuvas.
- Paprašykite atstovo arba patyrusio radijo / televizijos techniko pagalbos.



Kaip Energy Star® partneris, mūsų kompanija nustatė, kad šis gaminys atitinka Energy Star® nuostatas efektyvesniam energijos panaudojimui.

Kanados ryšių departamento pareiškimas

Ši skaitmeninė aparatūra neviršija B Klasės skaitmeninės aparatūros skleidžiamo radijo triukšmo, nurodyto Kanados ryšių departamento radijo trikčių reglamentuose.

Ši B Klasės skaitmeninė įranga atitinka Kanados ICES-003.

Saugos informacija

- Prieš pradėdami naudotis monitoriumi, atidžiai perskaitykite visą pakuotėje esančią dokumentaciją.
- Niekada nelaikykite monitoriaus lietuje ar drėgnoje aplinkoje, norėdami išvengti gaisro ar elektros smūgio pavojaus.
- Niekada nebandykite atidaryti monitoriaus korpuso. Monitoriaus viduje susidariusi pavojinga aukšta įtampa, gali būti rimtos traumos priežastimi.
- Sutrikus maitinimui, nebandykite jo remontuoti patys. Kreipkitės į kvalifikuotą techniką ar pardavėją.
- Prieš pradėdami naudotis šiuo gaminiu, patikrinkite, ar visi laidai teisingai prijungti bei, ar nepažeisti maitinimo kabeliai. Jei pastebėjote kokį nors trūkumą, nedelsiant kreipkitės į pardavėją.
- Korpuso viršutinėje ir apatinėje dalyse esančios angos skirtos ventiliavimui. Neužkimškite šių angų. Niekada nedėkite gaminio šalia ar virš radiatorių ar šilumos šaltinių, nebent jei patalpa tinkamai vėdinama.
- Monitorius turi būti eksploatuojamas tik naudojant ant etiketės nurodytą maitinimo šaltinio tipą. Jei tiksliai nežinote savo namuose naudojamo maitinimo tipo, pasitarkite su pardavėju ar vietos elektros tiekėju.
- Naudokite atitinkamą maitinimo kištuką, kuris atitinka pas jus taikomą maitinimo jungties standartą.
- Venkite ilgintuvų ar pailginimo laidų perkrovos. Per didelė apkrova gali sukelti gaisrą ar elektros smūgį.
- Venkite dulkių, drėgmės ir temperatūrinių kraštutinumų. Nelaikykite monitoriaus tokioje vietoje, kur jis gali gauti drėgmės. Padėkite monitorių ant tvirto paviršiaus.
- Žaibuojant arba jeigu gaminyje nebus naudojamas ilgą laiką, ištraukite maitinimo kabelį iš elektros lizdo. Tai apsaugos monitorių nuo sugadinimo, galinčio atsirasti dėl viršįtampių.
- Niekada nieko nekiškite ar nepikite jokių skysčių į monitoriaus korpusą esančias angas.
- Kad prietaisas veiktų tinkamai, naudokite monitorių tik su į UL sąrašą įtrauktais kompiuteriais, turinčiais atitinkamos konfigūracijos jungtis, pažymėtas 100-240 V AC.
- Elektros lizdas privalo būti įrengtas šalia įrenginio ir jis turi būti lengvai pasiekiamas
- Jei susidūrėte su techninėmis problemomis, kreipkitės į kvalifikuotą techniką ar pardavėją.

Priežiūra ir valymas

- Prieš keldami ar keisdami monitoriaus poziciją, geriau atjunkite visus laidus ir maitinimo kabelį. Keldami monitorių į kitą vietą, vadovaukitės teisingais kėlimo būdais. Keldami ar nešdami monitorių, laikykite suėmę jį už kampų. NeKelkite suėmę už stovo ar laido.
- Valymas. Išjunkite monitorių ir ištraukite maitinimo laidą. Nuvalykite monitoriaus paviršių naudodami neturintį pūkelį, neabrazyvinį audinį. Įsisenėję nešvarumai gali būti pašalinti švelniu valikliu suvilgyta skepeta.
- Venkite valiklių, savo sudėtyje turinčių alkoholio ar acetono. Naudokite valiklį, kuris skirtas LCD monitoriams. Niekada nepurkškite tiesiogiai ant ekrano, nes skysčio gali įlašėti į monitoriaus vidų, kas sukelia elektros smūgį.

Šie atvejai nelaikomi problemiškais:

- Tik įjungus ekranas gali mirgėti dėl fluorescencinės šviesos pobūdžio. Išjunkite monitorių maitinimo jungikliu ir įjunkite iš naujo kad dingtų mirgėjimas.
- Ekranas ryškumas gali būti šiek tiek nevienodas, priklausomai nuo naudojamos ekrano užsklandos.
- Kai tas pats atvaizdas rodomas ilgą laiką, įjungus atvaizdą, gali likti matomas buvusio ekrano povaizdis. Ekranas atsinaujins lėtai arba galite išjungti maitinimo mygtuką ilgam laikui.
- Kai ekranas tampa juodas arba mirga, arba jei toliau dirbti nebeįmanoma, kreipkitės į pardavėją ar techninę priežiūrą dėl remonto darbų. Neremontuokite gaminio patys!

Šiame vadove naudojami apibrėžimai



ĮSPĖJIMAS: Informacija apsaugai nuo susižalojimo bandant atlikti užduotį.



ĮSPĖJIMAS: Informacija apsaugai nuo įrenginio komponentų sugadinimo bandant atlikti užduotį.



SVARBU: Nuorodos, kurių BŪTINA laikytis atliekant užduotį.



PASTABA: Patarimai ir papildoma informacija užduočiai užbaigti.

Kur rasti daugiau informacijos

Papildomos informacijos ar gaminio bei programinės įrangos naujovinių ieškokite šiuose šaltiniuose.

1. ASUS tinklavietėse

Pasaulinio masto ASUS tinklavietėse rasite naujausios informacijos apie ASUS aparatūrinės ir programinės įrangos gaminius. Žr.

<http://www.asus.com>

2. Papildomoje dokumentacijoje

Jūsų gaminio komplekte gali būti papildomos dokumentacijos, kurią duos jūsų pardavėjas. Šie dokumentai nėra standartinės pakuotės dalis.

1.1 Sveiki!

Dėkojame įsigijus ASUS® LCD monitorių!

Naujausias plačiaekranis LCD monitorius iš ASUS - tai aiškesnis, platesnis ir šviesesnis ekranas bei savybės, kurios sustiprina jūsų žiūrėjimo patirtį.

Šios monitoriaus funkcijos suteikia patogumo ir galimybę mėgautis puikiu vaizdu!

1.2 Komplekto turinys

Patikrinkite, ar pakuotėje yra šie komponentai:

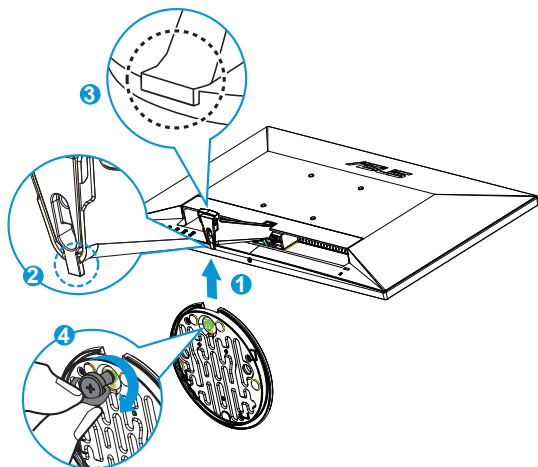
- ✓ LCD monitorius
- ✓ Monitoriaus pagrindas
- ✓ Trumpas vartotojo žinynas
- ✓ Garantijos kortelė
- ✓ Maitinimo laidas, 1 vnt.
- ✓ VGA kabelis, 1 vnt.
- ✓ DVI kabelis, 1 vnt. (tik modelyje VN247N)
- ✓ HDMI-DVI kabelis, 1 vnt. (tik modelyje VN247H)
- ✓ Audio kabelis, 1 vnt. (tik modelyje VN247H)



-
- Jei kurio nors iš nurodytų daiktų nėra arba jis yra pažeistas, nedelsiant susisiekite su pardavėju.
-

1.3 Monitoriaus pagrindo surinkimas

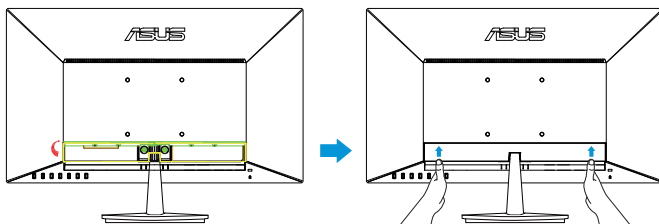
1. Pritvirtinkite pagrindą prie svirties.
2. Būtinai sutapdinkite skląstį su pagrinde esančia įranta.
3. Svirties galas šiek tiek kyšos iš pagrindo. Jos spausti vidun nereikia.
4. Tvirtai prisukite pagrindą prie svirties.



- Rekomenduojame stalą, ant kurio statysite monitorių, apdengti minkšta staltiese tam, kad monitorius nebūtų pažeistas.

1.4 Prijunkite kabelius

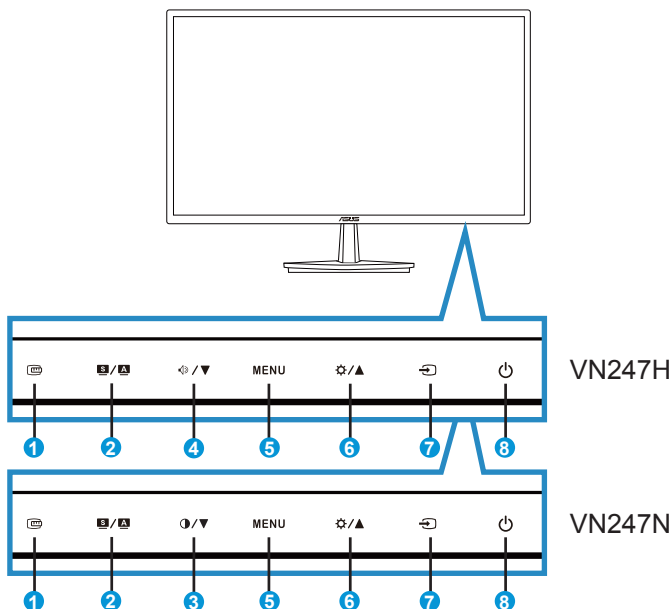
Prijunkite reikiamus kabelius pagal 1.5.2 skyrių, psl. 1-5.









- Nuleiskite IO jungties dangtelį, kad prijungtumėte kabelius. Prijungę kabelius, vėl uždenkite dangtelį ir nykščiais atsargiai paspauskite jį aukštyn ties abiem dangtelio šonais į jo pradinę padėtį.

1.5 Monitoriaus pristatymas

1.5.1 Priekinė LCD monitoriaus pusė

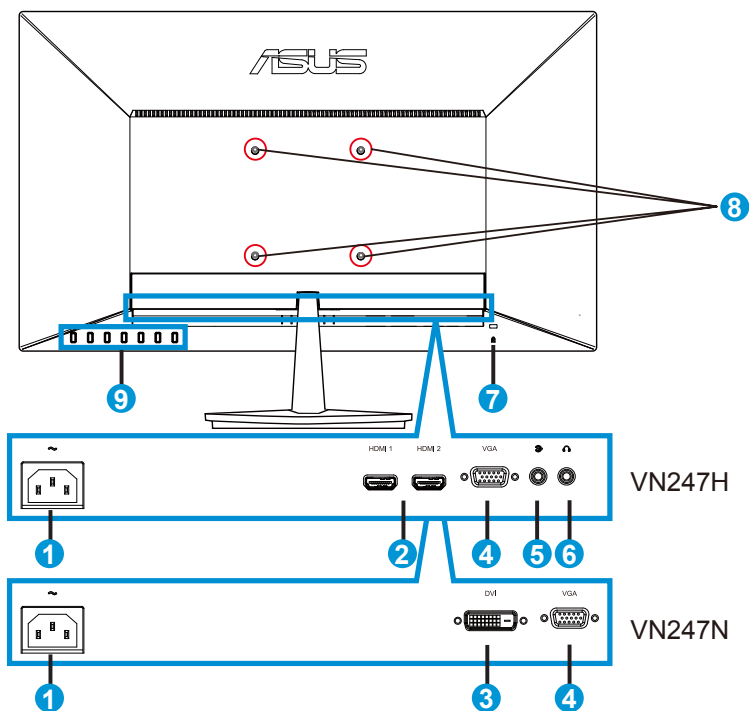


1. QuickFit mygtukas:
 - Tai **QuickFit** funkcijos suaktyvinimo spartusis klavišas, skirtas sutapdinimui.
 - **QuickFit** funkcija turi 7 lapus įprastų tinktelio šablonų, lapų ir fotografijų išmatavimus. Išsamiau žr 1-6 psl.
2. Mygtukas:
 - Palaikius mygtuką nuspausť 2-4 sekundes, automatiškai sureguliuojamas atvaizdas pagal jo optimizuotą poziciją, laikrodį ir fazę (tik VGA režimui).
 - Spauskite šį spartųjį klavišą, norėdami įjungti kurį nors iš šešių iš anksto nustatytų režimų (**Scenery (peizažo)**, **Standard (standartinis)**, **Theater (kino teatro)**, **Game (žaidimų)**, **Night View (naktinio vaizdo)** ir **sRGB** režimą) su vaizdo gerinimo technologija **SPLENDID™ Video Intelligence Technology**.
 - Išėiti iš virtualiojo ekrano (OSD) meniu arba grįžti atgal į ankstesnį meniu, kai OSD meniu yra aktyvus.
3. Mygtukas:
 - Spauskite šį mygtuką, norėdami sumažinti pasirinktos funkcijos vertę arba pereiti prie kitos funkcijos.
 - Tai taip pat veikia kaip Kontrasto reguliavimo spartusis klavišas.

4.  /  Mygtukas:
 - Spauskite šį mygtuką, norėdami sumažinti pasirinktos funkcijos vertę arba pereiti prie kitos funkcijos.
 - Tai taip pat veikia kaip Garsumo suregulavimo spartusis klavišas.
5. MENU Mygtukas:
 - Spauskite šį mygtuką, norėdami patekti OSD (virtualiojo ekrano) meniu.
 - Spauskite šį mygtuką, norėdami įeiti/pasirinkti pažymėtą piktogramą (funkciją) kol OSD (virtualusis ekranas) yra aktyvus.
6.  /  Mygtukas:
 - Spauskite šį mygtuką, norėdami padidinti pasirinktos funkcijos nustatymą arba pasirinkti ankstesnes funkcijas.
 - Tai taip pat veikia kaip Ryškumo suregulavimo spartusis klavišas.
7.  Įvesties pasirinkties Mygtukas:
 - Naudokite šį spartųjį klavišą, norėdami perjunginėti VGA, DVI(VN247N), HDMI1(VN247H) arba HDMI2(VN247H) įvesties signalą.
8.  Maitinimo Mygtukas/Maitinimo Indikatorius:
 - Spauskite šį mygtuką, norėdami įjungti/išjungti monitorių.
 - Maitinimo indikatoriaus spalvų reikšmės aprašytos šioje lentelėje.

Būseną	Aprašymas
Balta	ĮJUNGTA
Geltona	Rezervinis režimas
IŠJUNGTA	IŠJUNGTA

1.5.2 Galinė LCD monitoriaus pusė



1. AC-IN prievadas
2. HDMI prievadas
3. DVI prievadas
4. VGA prievadas
5. Garso signalų įvesties prievadas
6. Ausinių išvesties prievadas
7. Kensingtono užraktas
8. Išgręžkite angas VESA sieniniam montažui
9. Valdymo mygtukai

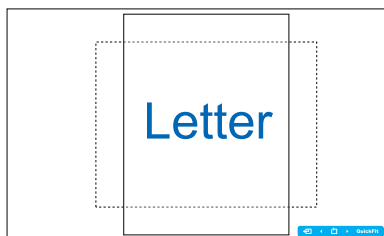
1.5.3 QuickFit funkcija

QuickFit funkcija turi trijų tipų šablonus: (1) tinklelio, (2) popieriaus lapo matmenų, (3) fotografijos matmenų.

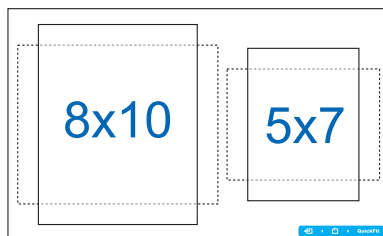
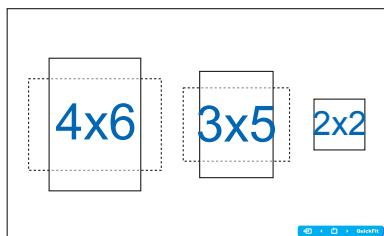
1. Tinklelio šablonas: Projektuotojams ir naudotojams padeda lengviau išdėstyti turinį lape ir maketuoti bei pasiekti vaizdo ir nuotaikos vientisumo.



2. Popieriaus lapo matmenys: Leidžia vartotojams ekrane peržiūrėti tikrojo dydžio dokumentus.



3. Nuotraukos dydis: Leidžia fotografams ir kitiems vartotojams ekrane tiksliai peržiūrėti ir redaguoti tikro dydžio nuotraukas.



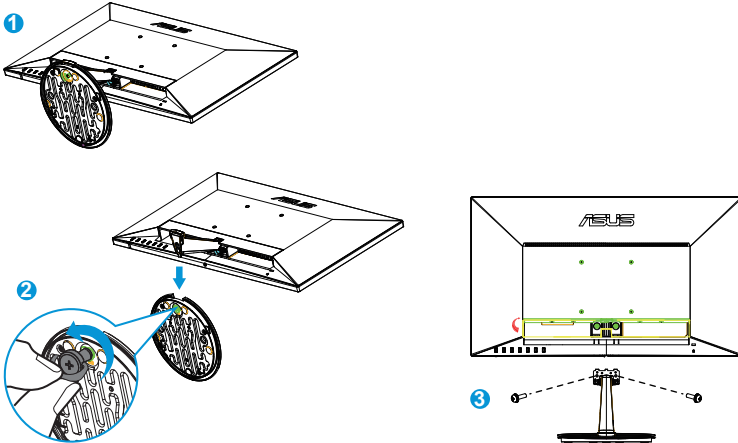
2.1 Svirties/stovo nuėmimas (VESA sieninis montažas)

Nuimamas monitoriaus stovas yra specialiai pritaikytas VESA sieniniam montažui.

1. Atjunkite maitinimo ir signalinius kabelius. Atsargiai priekine puse žemyn paguldykite monitorių ant švaraus stalo.
2. Pirštais atsukite padrindo apačioje esančius varžtus ir nuimkite pagrindą nuo stovo.
3. Stovą prie monitoriaus tvirtinančius varžtus taip pat galite atsukti atsuktuvu ir atjungti stovą nuo monitoriaus.



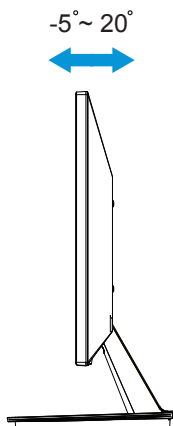
- Rekomenduojame stalą, ant kurio statysite monitorių, apdengti minkšta staltiese tam, kad monitorius nebūtų pažeistas.
- Išsukdami varžtus, prilaikykite stovą.



- VESA sieninio montažo rinkinys (100 x 100 mm) perkamas atskirai.
- Naudokite tik į UL saugos sąrašą įtrauktus sieninio montažo laikiklius, išlaikančius minimalų 22,7kg svorį / apkrovą (varžto dydis: M4 x 10 mm).

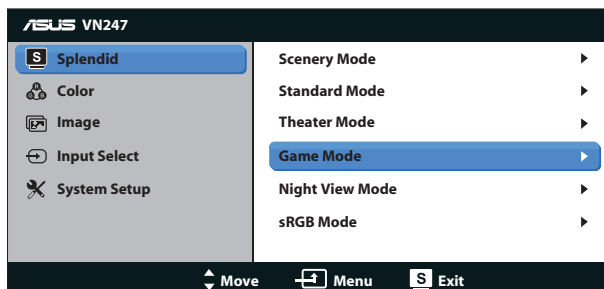
2.2 Monitoriaus sureguliojimas

- Optimaliam žiūrėjimui rekomenduojame žiūrėti į monitorių tiesiai, tada sureguliuoti monitorių tokių kampų, kuris jums patogiausias.
- Prilaikykite už stovo tam, kad kampo keitimo metu monitorius nenukristų.
- Galite sureguliuoti monitoriaus kampą nuo -5° iki 20° kampu.



3.1 Virtualiojo ekrano (OSD) meniu

3.1.1 Kaip konfigūruoti

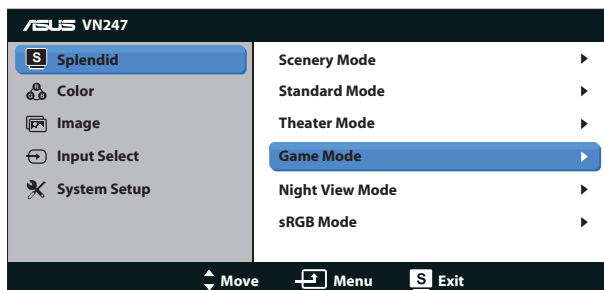


1. Spauskite mygtuką MENU, norėdami suaktyvinti virtualiojo ekrano OSD meniu.
2. Norėdami peržiūrėti funkcijas, spauskite ▼ ir ▲. Pažymėkite ir suaktyvinkite pasirinktą funkciją, nuspausdami MENU mygtuką. Jei pasirinkta funkcija turi savo submeniu, spauskite ▼ ir ▲ dar kartą, norėdami naršyti submeniu funkcijas. Pažymėkite ir suaktyvinkite pasirinktą submeniu funkciją, nuspausdami MENU mygtuką.
3. Spauskite ▼ ir ▲, norėdami pakeisti pasirinktos funkcijos nuostatas.
4. Norėdami išeiti iš virtualiojo ekrano OSD meniu, spauskite **S** / **A** mygtuką. Pakartokite 2 ir 3 veiksmus, norėdami sureguliuoti bet kokią kitą funkciją.

3.1.2 Virtualiojo ekrano (OSD) funkcijų pristatymas

1. Splendid

Ši funkcija turi šešias subfunkcijas, kurias galite rinktis savo patogumui. Kiekvienas režimas turi Perkrauti pasirinktį, leidžiančią naudoti jūsų nuostatas arba grįžti į iš anksto nustatytą režimą.



- **Scenery Mode (Peizažo režimas):** Tai geriausias pasirinkimas peizažinių nuotraukų peržiūrai naudojant išmaniąją vaizdo gerinimo technologiją SILENDD™ Video Intelligence Technology.

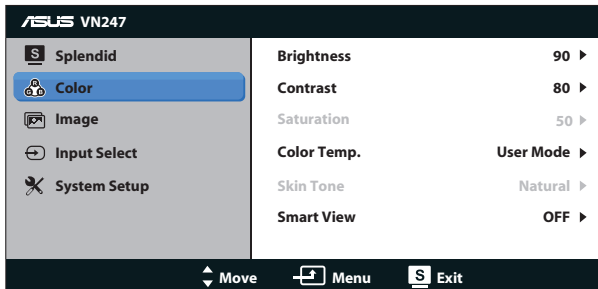
- **Standard Mode (Standartinis režimas):** Tai geriausias pasirinkimas dokumentų redagavimui naudojant išmaniąją vaizdo gerinimo technologiją SILENDID™ Video Intelligence Technology.
- **Theater Mode (Teatro režimas):** Tai geriausias pasirinkimas filmų peržiūrai, naudojant išmaniąją vaizdo gerinimo technologiją SILENDID™ Video Intelligence Technology.
- **Game Mode (Žaidimų režimas):** Tai geriausias pasirinkimas žaidimams žaisti, naudojant išmaniąją vaizdo gerinimo technologiją SILENDID™ Video Intelligence Technology.
- **Night View Mode (Nakties vaizdo režimas):** Tai geriausias pasirinkimas žaisti tamsių scenų žaidimus arba žiūrėti filmą, kuriame yra tamsių scenų, naudojant išmaniąją vaizdo gerinimo technologiją SILENDID™ Video Intelligence Technology.
- **sRGB Mode:** Tai geriausias pasirinkimas nuotraukų ir grafinės medžiagos peržiūrai iš kompiuterio.



- Veikiant Standard Mode (standartiniam režimui), funkcijų Saturation (spalvų sodrumas), SkinTone (odos atspalvis), Sharpness (ryškumas), ir ASCR konfigūruoti negalima.
- Veikiant sRGB režimui, funkcijų Saturation (spalvų sodrumas), Color Temp. (spalvų temperatūra), SkinTone (odos atspalvis), Sharpness (ryškumas), Contrast (kontrastas), Brightness (šviesumas) ir ASCR konfigūruoti negalima.

2. Color (Spalva)

Ši funkcija leidžia pasirinkti norimą atvaizdo spalvą.



- **Brightness (Ryškumas):** Sureguliuavimo diapazonas yra nuo 0 iki 100. Šis / mygtukas taip yra spartusis klavišas, skirtas šios funkcijos suaktyvinimui.
- **Contrast (Kontrastas):** Sureguliuavimo diapazonas yra nuo 0 iki 100. Šis / mygtukas taip yra spartusis klavišas, skirtas šios funkcijos suaktyvinimui. (tik modeliui VN247N)
- **Saturation (Sondrumas):** Sureguliuavimo diapazonas yra nuo 0 iki 100.
- **Color Temp. (Spalvos temperatūra):** Turi tris iš anksto nustatytus spalvų režimus (**Cool (šaltos)**, **Normal (normalios)**, **Warm (šiltos)**) ir vieną **User (vartotojo konfigūruojamą)** režimą.
- **Skin Tone (Odos atspalvis):** Turi tris spalvų režimus, įskaitant **Reddish (rausvos)**, **Natural (natūralios)** ir **Yellowish (gelsvos)**.

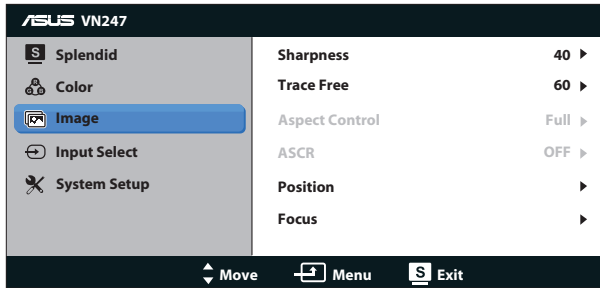
- **Smart View (Išmanusis vaizdas):** Įvairios žiūrėjimo padėties naudojant išmaniąją vaizdo technologiją Smart View Technology.



- Vartotojo režime spalvos R (raudona), G (žalia) ir B (mėlyna) yra vartotojo konfigūruojamos; reguliavimo ribos yra 0–100.

3. Image (Atvaizdas)

Ši pagrindinė funkcija padės nustatyti vaizdo Sharpness (ryškumą), Trace Free (šešėlių šalinimą) (tik modeliui VN247H), Aspect Control (vaizdo formato valdymą), Position (pozicija) (tik VGA) ir Focus (fokusavimą) (tik VGA).



- **Sharpness (Aštrumas):** Reguliuojamas vaizdo aštrumas. Sureguliuavimo diapazonas yra nuo 0 iki 100.
- **Trace Free (šešėlių šalinimas):** Pagreitina atsako laiką, naudojant Over Drive technology. Reguliavimo ribos yra nuo mažiausio 0 iki greičiausio 100 (tik modeliui VN247H).
- **Aspect Control (Aspekto kontrolė):** Galima nustatyti šiuos vaizdo formato santykius: „Full“ (visas), „4:3“ arba „OverScan“ (išplėtimas už ekrano rodymo ribų). (Parinktis Overscan galima tik VN247H HDMI šaltiniui)
- **ASCR:** Spauskite „ON“ (įjungti) arba „OFF“ (išjungti), norėdami suaktyvinti arba atšaukti dinaminio kontrasto santykio funkciją.
- **Position (Pozicija):** Reguliuojama vaizdo horizontalioji padėtis (**H-Position (H padėtis)**) ir vertikalioji padėtis (**V-Position (V padėtis)**). Sureguliuavimo diapazonas yra nuo 0 iki 100 (prieinamas tik VGA įvesčiai).
- **Focus (Fokusavimas):** Sumažina atvaizdo horizontaliosios ir vertikaliosios linijų triukšmus, reguliuojant (**Phase (fazė)**) ir (**Clock (laikrodis)**) atskirai. Sureguliuavimo diapazonas yra nuo 0 iki 100 (prieinamas tik VGA įvesčiai).

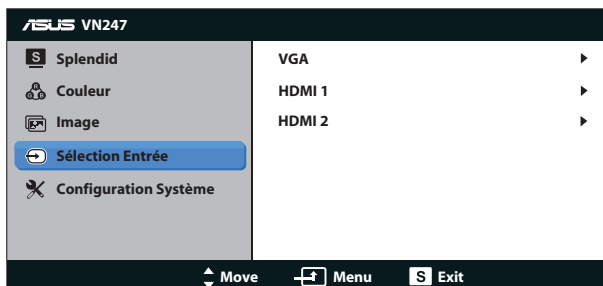


- Phase (Fazė) reguliuoja pikselių generatoriaus signalo fazę. Jei fazė sureguliuota blogai, ekrane matomi horizontalūs trikdžiai.
- Clock (laikrodis) (pikselių dažnio) valdo pikselių skaičių, nuskaitomą viena horizontalia skleistine. Jei dažnis netinkamas, ekrane matomos vertikalios juostos, o vaizdas yra neproporcingas.

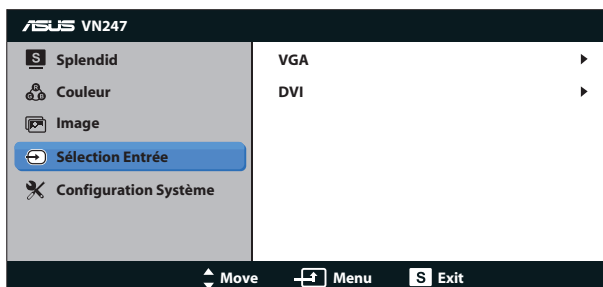
4. Input Select (įvesties pasirinktis)

Pasirinkite vieną iš šių įvesties šaltinių: **VGA**, **DVI** (VN247N), **HDMI 1** (VN247H) arba **HDMI 2** (VN247H).

VS247H:

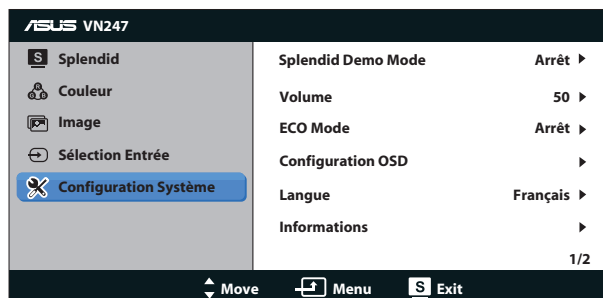


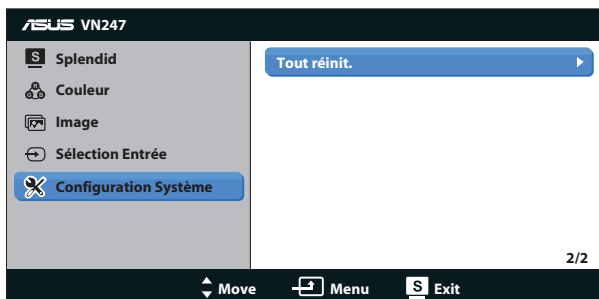
VN247N:



5. System Setup (Sistemos sąranka)

Sureguliuoja sistemos konfigūraciją.








- **Splendid Demo Mode (Splendid funkcijos demonstracinis režimas):** Suaktyvina Splendid funkcijos demonstracinį režimą.
- **Volume (garsumas):** Leidžia reguliuoti ausinių arba garsiakalbio garsumo lygį. Garsumą galima reguliuoti 0 iki 100 ribose (tik modeliui VE247H).
- **ECO Mode (ECO režimas):** Suaktyvina ekologijos režimą energijos taupymui.
- **OSD Setup (OSD sąranka):** Sureguliuoja atvaizdo horizontaliąją padėtį (**H-Position (H-pozicija)**) ir vertikaliąją padėtį (**V-Position (V-pozicija)**), **OSD Timeout (OSD pertrauką)**, **DDD/CI** ir OSD ekrano skaidrumą **Transparency (skaidrumas)**.
- **Language (Kalba):** Parenka OSD kalbą. Galima pasirinkti: **Anglų, Prancūzų, Vokiečių, Ispanų, Italų, Olandų, Rusų, Tradicinė Kinų, Supaprastinta Kinų, Japonų, Persų, Taju, Indoneziečių, Lenkų, Turku, Portugalų, Čekų, Kroatų, Vengrų, Rumunų ir Lorėjiečių.**
- **Information (Informacija):** Rodoma monitoriaus informaciją.
- **All Reset (Perkrauti visus):** Paspauskite „**Yes**“ (**taip**), norėdami visas naujas nuostatas sugrąžinti į numatytąsias.

3.2 Techniniai duomenys

Modelis	VN247N	VN247H
Ekranų dydis	23,6" col. (59,9cm)	
Maksimali raiška	1920 x 1080	
Ryškusumas (įprastinis)	250cd/m ²	
Tikrasis kontrasto santykis (įprastinis)	1000:1	
Regėjimo kampas (CR≤10)	160°(V) ; 170°(H)	
Ekranų spalvos	16,7 M	
Atsako laikas (įprastinis)	5 ms (Tr+Tf)	1 ms (pilka į pilką)
DVI įvestis	DVI su HDCP	Ne
D-Sub įvestis	Taip	
HDMI įvestis	Ne	Taip
Elektros energijos sunaudojimas įjungta režime	25 W	35 W
Garsiakalbis	Ne	Taip
Ausinės	Ne	Taip
Energijos taupymo režimas	<0,5 W	
Išjungto maitinimo režimas	<0,5 W	
Pokrypis	-5° ~ +20°	
VESA sieninis montażas	Taip (100mm x 100mm)	
Fiziniai matmenys (plotis x aukštis x skersmuo)	548,6 × 394,9 × 194,2	
Dėžės matmenys (plotis x aukštis x skersmuo)	602 × 478 × 128	
Neto masė (apytiksliai)	3,7 kg	
Bruto masė (apytiksliai)	5,8 kg	
Nominalioji įtampa	AC 100~240V(integruota)	

*Techniniai duomenys gali būti keičiami be įspėjimo.

3.3 Gedimų šalinimas (DUK)

Problema	Galimas sprendimas
Nešviečia maitinimo diodas	<ul style="list-style-type: none"> • Spauskite  mygtuką, norėdami patikrinti, ar monitorius yra įjungta režime. • Patikrinkite, ar maitinimo kabelis tinkamai prijungtas prie monitoriaus ir elektros lizdo.
Maitinimo diodas šviečia geltona spalva, ir ekrane nesimato vaizdo	<ul style="list-style-type: none"> • Patikrinkite, ar monitorius ir kompiuteris yra įjungta režime. • Įsitinkite, kad signalinis kabelis tinkamai prijungtas prie monitoriaus ir kompiuterio. • Apžiūrėkite signalinį kabelį ir įsitinkite, kad nėra užlinkusių kontaktų. • Prijunkite kompiuterį prie kito monitoriaus patikrinimui, ar kompiuteris tinkamai veikia.
Atvaizdas ekrane yra per šviesus ar per tamsus	<ul style="list-style-type: none"> • Sureguliuokite Kontrasto ir Ryškumo nuostatas, naudodamiesi virtualiuoju ekranu OSD.
Atvaizdas ekrane nėra sucentruotas ar jo dydis netinkamas	<ul style="list-style-type: none"> • Dvi sekundes palaikykite nuspaužę  mygtuką, norėdami automatiškai sureguliuoti atvaizdą. • Sureguliuokite H-pozicija ir V-pozicija, naudodamiesi virtualiuoju ekranu OSD.
Atvaizdas ekrane šokinėja arba atvaizdas atrodo tarsi banguotas	<ul style="list-style-type: none"> • Įsitinkite, kad signalinis kabelis tinkamai prijungtas prie monitoriaus ir kompiuterio. • Patraukite į šoną elektros prietaisus, kurie gali sukelti elektros trukdžius.
Atvaizdas ekrane turi spalvos defektų (balta spalva neatrodo kaip balta)	<ul style="list-style-type: none"> • Apžiūrėkite signalinį kabelį ir įsitinkite, kad nėra užlinkusių kontaktų. • Paleiskite sistemą iš naujo, naudodamiesi virtualiuoju ekranu OSD. • Sureguliuokite R/G/B spalvų nuostatas arba pasirinkite spalvos temperatūrą, naudodamiesi virtualiuoju ekranu OSD.
Atvaizdas yra neryškus	<ul style="list-style-type: none"> • Dvi sekundes palaikykite nuspaužę  mygtuką, norėdami automatiškai sureguliuoti atvaizdą (tik VGA modeliams). • Sureguliuokite Fazės ir Laikrodžio nuostatas, naudodamiesi virtualiuoju ekranu OSD.
Nėra garso arba garsas per žemas (tik modeliui VS247H)	<ul style="list-style-type: none"> • Įsitinkite, kad garso kabelis tinkamai prijungtas prie monitoriaus. • Sureguliuokite monitoriaus ir kompiuterio garsumo nuostatas. • Įsitinkite, kad kompiuterio garso plokštės tvarkyklė tinkamai įdiegta ir suaktyvinta.

3.4 Palaikomas chronometražo sąrašas

VESA / IBM režimai, palaikomas chronometražas (D-SUB, DVI-D, VN247H HDMI įvestys)

Skiriamoji geba	Atnaujinimo dažnis	Horizontalusis dažnis
640 x 350	70Hz	31,469KHz
640 x 480	60Hz	31,469KHz
640 x 480	67Hz	35KHz
640 x 480	75Hz	37,5KHz
720 x 400	70Hz	31,469KHz
800 x 600	56Hz	35,156KHz
800 x 600	60Hz	37,879KHz
800 x 600	72Hz	48,077KHz
800 x 600	75Hz	46,875KHz
848 x 480	60Hz	31,02KHz
1024 x 768	60Hz	48,363KHz
1024 x 768	70Hz	56,476KHz
1024 x 768	75Hz	60,023KHz
1152 x 864	75Hz	67,5KHz
1280 x 720	60Hz	44,772KHz
1280 x 800	60Hz	49,702KHz
1280 x 960	60Hz	60KHz
1280 x 1024	60Hz	63,981KHz
1280 x 1024	75Hz	79,976KHz
1366 x 768	60Hz	47,712KHz
1440 x 900	60Hz	55,935KHz
1680 x 1050	60Hz	65,29KHz
1680 x 1050	60Hz	64,674KHz
1920 x 1080	60Hz	67,5KHz
1920 x 1080	60Hz	66,587KHz

HDMI 1.3 CEA-861 formatai palaikomasis chronometražas (tik VN247H HDMI įvesčiai)

Skiriamoji geba	Atnaujinimo dažnis	Horizontalusis dažnis
640 x 480P	59,94 / 60Hz	31,469 / 31,5KHz
720 x 480P	59,94 / 60Hz	31,469 / 31,5KHz
720 x 576P	50Hz	31,25KHz
1280 x 720P	50Hz	37,5KHz
1280 x 720P	59,94 / 60Hz	44,955 / 45KHz
1440 x 480P	59,94 / 60Hz	31,469 / 31,5KHz
1440 x 576P	50Hz	31,25KHz
1920 x 1080i	50Hz	28,125KHz
1920 x 1080i	59,94 / 60Hz	33,716 / 33,75KHz
1920 x 1080P	50Hz	56,25KHz
1920 x 1080P	59,94 / 60Hz	67,433 / 67,5KHz

* Režimai, nerodyti šiose lentelėse nepalaikomi. Optimaliai skiriamajai gebai rekomenduojame rinktis režimą iš prieš tai nurodytų lentelių.