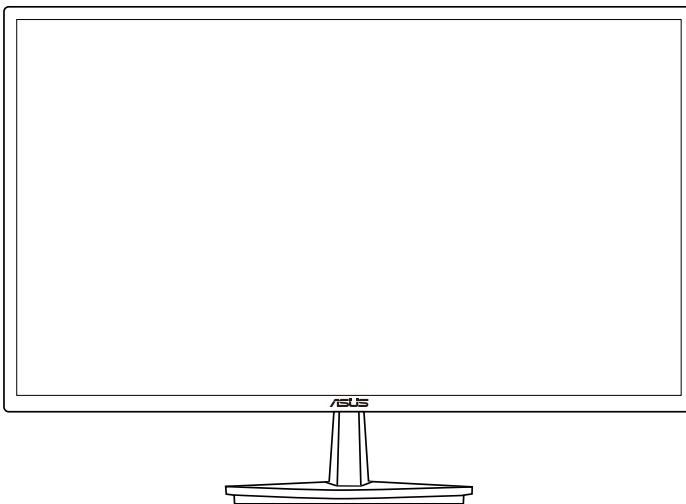


ASUS®

Wrzesień 2012

Seria VN247
Monitor LCD

**Podręcznik
użytkownika**



Spis treści

Uwagi	iii
Informacje związane z bezpieczeństwem	iv
Dbanie i czyszczenie	v
1.1 Witamy!	1-1
1.2 Zawartość opakowania	1-1
1.3 Montaż podstawy monitora	1-2
1.4 Połączenia kabli	1-2
1.5 Wprowadzenie do monitora	1-3
1.5.1 Przód monitora LCD	1-3
1.5.2 Tył monitora LCD	1-5
1.5.3 Funkcja QuickFit	1-6
2.1 Odłączanie wspornika/podstawy (do montażu ściennego VESA)	2-1
2.2 Regulacja monitora	2-2
3.1 Menu OSD (On-Screen Display [menu ekranowe])	3-1
3.1.1 Jak wykonać ponowną konfigurację	3-1
3.1.2 Przedstawienie funkcji OSD	3-1
3.2 Specyfikacje	3-6
3.3 Rozwiązywanie problemów (FAQ)	3-7
3.4 Lista obsługiwanych taktowania	3-8

Copyright © 2012 ASUSTeK COMPUTER INC. Wszelkie prawa zastrzeżone.

Żadnej z części tego podręcznika, włącznie z opisem produktów i oprogramowania, nie można powielać, przenosić, przetwarzać, przechowywać w systemie odzyskiwania danych lub tłumaczyć na inne języki, w jakiegokolwiek formie lub w jakikolwiek sposób, za wyjątkiem wykonywania kopii zapasowej dokumentacji otrzymanej od dostawcy, bez wyraźnego, pisemnego pozwolenia ASUSTeK COMPUTER INC. ("ASUS").

Gwarancja na produkt lub usługę gwarancyjną nie zostanie wydłużona, jeśli: (1) produkt był naprawiany, modyfikowany lub zmieniany, jeśli wykonane naprawy, modyfikacje lub zmiany zostały wykonane bez pisemnej autoryzacji ASUS; lub, gdy (2) została uszkodzona lub usunięta etykieta z numerem seryjnym. ASUS UDOSTĘPNIĄ TEN PODRĘCZNIK W STANIE "JAKI JEST", BEZ UDZIELANIA JAKIKOLWIEK GWARANCJI, ZARÓWNO WYRAŹNYCH JAK I DOMNIEMANYCH, WŁĄCZNIE, ALE NIE TYLKO Z DOMNIEMANYMI GWARANCJAMI LUB WARUNKAMI PRZYDATNOŚCI HANDLOWEJ LUB DOPASOWANIA DO OKREŚLONEGO CELU. WŻADNYM PRZYPADKU FIRMA ASUS, JEJ DYREKTORZY, KIEROWNICY, PRACOWNICY LUB AGENCI NIE BĘDĄ ODPOWIADAĆ ZA JAKIEKOLWIEK NIEBEZPOŚREDNIE, SPECJALNE, PRZYPADKOWE LUB KONSEKWENTNE SZKODY (WŁĄCZNIE Z UTRATĄ ZYSKÓW, TRANSAKCJI BIZNESOWYCH, UTRATĄ MOŻLIWOŚCI KORZYSTANIA LUB UTRATĄ DANYCH, PRZERWAMI W PROWADZENIU DZIAŁANOŚCI ITP.) NAWET, JEŚLI FIRMA ASUS UPRZEDZAŁA O MOŻLIWOŚCI ZAISTNIENIA TAKICH SZKÓD, W WYNIKU JAKICHKOLWIEK DEFECTÓW LUB BŁĘDÓW W NINIEJSZYM PODRĘCZNIKU LUB PRODUKCIE. SPECYFIKACJE I INFORMACJE ZNAJDUJĄCE SIĘ W TYM PODRĘCZNIKU, SŁUŻĄ WYŁĄCZNIE CELOM INFORMACYJNYM I MOGĄ ZOSTAĆ ZMIENIONE W DOWOLNYM CZASIE, BEZ POWIADOMIENIA, DLATEGO TEŻ, NIE MOGĄ BYĆ INTERPRETOWANE JAKO WIĄŻĄCE FIRME ASUS DO ODPOWIEDZIALNOŚCI. ASUS NIE ODPOWIADA ZA JAKIEKOLWIEK BŁĘDY I NIEDOKŁADNOŚCI, KTÓRE MOGĄ WYSTĄPIĆ W TYM PODRĘCZNIKU, WŁĄCZNIE Z OPISANYMI W NIM PRODUKTAMI I OPROGRAMOWANIEM.

Produkty i nazwy firm pojawiające się w tym podręczniku mogą, ale nie muszą być zastrzeżonymi znakami towarowymi lub prawami autorskimi ich odpowiednich właścicieli i używane są wyłącznie w celu identyfikacji lub wyjaśnienia z korzyścią dla ich właścicieli i bez naruszania ich praw.

Uwagi

Oświadczenie o zgodności z przepisami Federalna Komisja Łączności

Urządzenie to jest zgodne z Częścią 15 przepisów FCC. Jego działanie wymaga spełnienia następujących dwóch warunków:

- Urządzenie to nie może powodować żadnych szkodliwych zakłóceń i
- Urządzenie to musi akceptować wszelkie odbierane zakłócenia, włącznie z zakłóceniami nieprzewidywalnymi.

Urządzenie to zostało poddane testom, które określiły, że spełnia ograniczenia dla urządzeń cyfrowych klasy B, określone przez część 15 przepisów FCC. Wymagania te zostały ustanowione w celu zapewnienia właściwego zabezpieczenia przed szkodliwymi zakłóceniami urządzeń w instalacji domowej. Urządzenie to generuje, wykorzystuje, może emitować energię częstotliwości radiowej, zakłócającą komunikację radiową, jeśli nie zostanie zainstalowane i nie będzie używane zgodnie z instrukcjami producenta. Jednakże, nie można zagwarantować, że zakłócenia nie wystąpią w określonej instalacji. Jeśli urządzenie wpływa na jakość odbioru radia lub telewizji, co można sprawdzić poprzez wyłączenie i włączenie urządzeń, użytkownik powinien spróbować samodzielnie usunąć zakłócenia poprzez zastosowanie jednej lub więcej następujących czynności:

- Zmiana pozycji lub ukierunkowania anteny odbiorczej.
- Zwiększenie odstępów pomiędzy urządzeniem a odbiornikiem.
- Podłączenie urządzenia i odbiornika do gniazd zasilanych z różnych obwodów.
- Skonsultowanie się z dostawcą i doświadczonym technikiem radiowo-telewizyjnym w celu uzyskania pomocy.



Jako partner Energy Star[®], nasza firma wykazała, że ten produkt spełnia zalecenia Energy Star[®] dotyczące efektywności energetycznej.

Oświadczenie Canadian Department of Communications (Kanadyjski Departament Komunikacji)

To urządzenie cyfrowe nie przekracza ograniczeń klasy B dla emisji zakłóceń radiowych, ustalonych przez Przepisy dotyczące zakłóceń radiowych Kanadyjskiego Departamentu Komunikacji.

To urządzenie cyfrowe klasy B jest zgodne z kanadyjską normą ICES-003.

Informacje związane z bezpieczeństwem

- Przed wykonaniem ustawień monitora należy uważnie przeczytać całą, dostarczoną w opakowaniu dokumentację.
- Aby zapobiec pożarowi lub porażeniu prądem elektrycznym, nigdy nie należy narażać monitora na działanie deszczu lub wilgoci.
- Nigdy nie należy otwierać obudowy monitora. Niebezpieczne, wysokie napięcie wewnątrz monitora może spowodować poważne obrażenia fizyczne.
- W przypadku uszkodzenia zasilacza nie wolno naprawiać go samemu. Należy skontaktować się z technikiem serwisu lub ze sprzedawcą.
- Przed rozpoczęciem używania produktu należy sprawdzić, czy wszystkie kable są prawidłowo podłączone oraz, czy nie są uszkodzone. Po wykryciu jakiegokolwiek uszkodzenia należy jak najszybciej skontaktować się z dostawcą.
- Szczeliny i otwory w tylnej lub górnej części obudowy, służą do wentylacji. Nie należy zakrywać tych szczelin. Nigdy nie należy umieszczać tego produktu obok lub nad grzejnikiem lub źródłem ciepła, dopóki nie zostanie zapewniona prawidłowa wentylacja.
- Monitor należy zasilac wyłącznie ze źródła zasilania wskazanego na etykiecie. Przy braku pewności co do typu zasilania w sieci domowej należy skontaktować się z dostawcą lub lokalnym zakładem energetycznym.
- Należy używać właściwą wtyczkę zasilania, zgodną z lokalnymi standardami.
- Nie należy przeciążać listw zasilających lub przedłużaczy. Przeciążenie może spowodować porażenie prądem elektrycznym.
- Należy unikać kurzu, wilgoci i ekstremalnych temperatur. Nie należy trzymać urządzenia w miejscu, gdzie może ono się zamoczyć. Monitora należy ustawić na stabilnej powierzchni.
- Urządzenie należy odłączyć od zasilania podczas burzy z wyładowaniami atmosferycznymi lub, jeśli nie będzie długo używane. Zabezpiecz to monitor przed uszkodzeniem spowodowanym skokami napięcia.
- Nigdy nie należy wpychać do szczelin obudowy monitora żadnych obiektów lub wlewać płynów.
- Aby zapewnić oczekiwane działanie, monitor należy używać wyłącznie z komputerami z certyfikatem UL, z gniazdami o parametrach prądu zmiennego 100 ~ 240V.
- Gniazdko sieciowe powinno znajdować się w pobliżu urządzenia i powinno być łatwo dostępne.
- W przypadku wystąpienia problemów technicznych z monitorem należy skontaktować się z wykwalifikowanym technikiem serwisu lub ze sprzedawcą.

Dbanie i czyszczenie

- Przed zmianą pozycji monitora zaleca się odłączenie kabli i przewodu zasilającego. Podczas zmiany pozycji monitora należy stosować właściwe techniki podnoszenia. Podczas podnoszenia lub przenoszenia należy chwycić za krawędzie monitora. Nie należy podnosić wyświetlacza za podstawę lub za przewód.
- Czyszczenie. Wyłącz monitor i odłącz przewód zasilający. Oczyszczyć powierzchnię monitora pozbawioną luźnych włókien, nie szorstką szmatką. Trudniejsze do usunięcia plamy, można usunąć szmatką zwilżoną w łagodnym środku do czyszczenia.
- Należy unikać środków czyszczących zawierających alkohol lub aceton. Należy używać środek czyszczący przeznaczony do czyszczenia ekranów LCD. Nigdy nie należy spryskiwać środkiem czyszczącym bezpośrednio ekranu, ponieważ może on dostać się do wnętrza monitora i spowodować porażenie prądem elektrycznym.

Następujące objawy są normalne podczas działania monitora:

- Ze względu na naturę światła jarzeniowego, podczas początkowego używania ekran może migać. Wyłącz przełącznik zasilania i włącz go ponownie, aby upewnić się, że miganie zniknęło.
- W zależności od wykorzystywanego wzoru pulpitu, na ekranie może wystąpić lekkie zróżnicowanie jasności.
- Kilkogodzinne wyświetlanie tego samego obrazu, może spowodować utrzymywanie się poobrazu, po przełączeniu obrazu. Właściwy ekran zostanie powoli przywrócony, po wyłączeniu zasilania na kilka godzin.
- Gdy ekran stanie się czarny lub zacznie migać albo gdy nie można dłużej pracować należy skontaktować się z dostawcą lub punktem naprawy. Nie należy naprawiać wyświetlacza samodzielnie!

Konwencje stosowane w tym podręczniku



PRZESTROGA: Informacja zapobiegająca odniesieniu obrażeń podczas wykonywania zadania.



OSTRZEŻENIE: Informacja zapobiegająca uszkodzeniu komponentów podczas wykonywania zadania.



WAŻNE: Informacja, którą NALEŻY wziąć pod rozwagę w celu dokończenia zadania.



UWAGA: Wskazówki i dodatkowe informacje pomocne w dokończeniu zadania.

Gdzie można znaleźć więcej informacji

W celu uzyskania dodatkowych informacji i aktualizacji produktu i oprogramowania, sprawdź następujące źródła.

1. Strony sieci web ASUS

Ogólnodostępne strony sieci web ASUS zapewniają zaktualizowane informacje o urządzeniach i programowych produktach ASUS. Sprawdź <http://www.asus.com>

2. Opcjonalna dokumentacja

Opakowanie z produktem może zawierać opcjonalną dokumentację, która mogła zostać dodana przez dostawcę. Te dokumenty nie są częścią standardowego opakowania.

1.1 Witamy!

Dziękujemy za zakupienie monitora LCD ASUS®!

Najnowszy szerokoekranowy monitor LCD ASUS zapewnia wyraźny, szerszy i jasny wyświetlacz, plus funkcje zwiększające doznania podczas oglądania.

Dzięki tym funkcjom, można cieszyć się wygodnymi i wspaniałymi obrazami, jakie zapewnia monitor!

1.2 Zawartość opakowania

Sprawdź, czy w opakowaniu znajdują się następujące elementy:

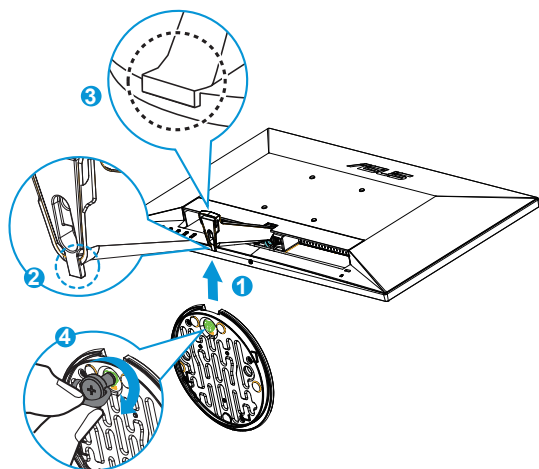
- ✓ Monitor LCD
- ✓ Podstawa monitora
- ✓ Instrukcja szybkiego uruchomienia
- ✓ Karta gwarancyjna
- ✓ 1 x Przewód zasilający
- ✓ 1 x Kabel VGA
- ✓ 1 x kabel DVI (tylko dla VN247N)
- ✓ 1 x kabel HDMI-DVI (tylko dla VN247H)
- ✓ 1 x kabel audio (tylko dla VN247H)



-
- Jeśli którekolwiek z podanych wyżej elementów są uszkodzone lub, gdy ich brak należy jak najszybciej skontaktować się ze sprzedawcą.
-

1.3 Montaż podstawy monitora

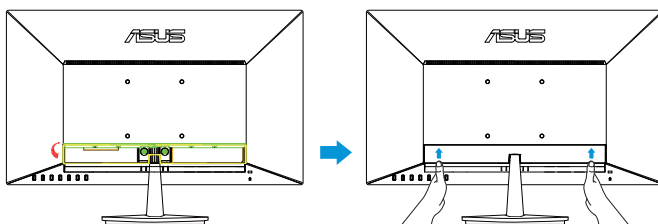
1. Podłącz podstawę do ramienia.
2. Pamiętaj o wyosiowaniu zaczepu i otworu w podstawie.
3. Końcówka ramienia będzie nieznacznie wystawać poza podstawę. Nie ma potrzeby wciskania jej.
4. Mocno przykręć podstawę do ramienia.



- Zalecamy przykrycie powierzchni stołu miękkim materiałem, aby zabezpieczyć monitor przed uszkodzeniem.

1.4 Połączenia kabli

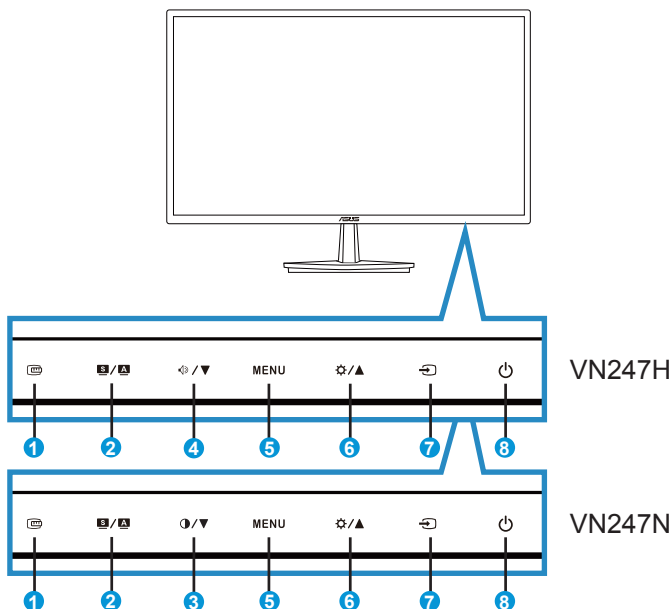
Podłącz wymagane kable w oparciu o informacje z rozdziału 1.5.2, strona 1-5.











- W celu podłączenia kabli odchyl do góry pokrywę gniazd WE/WY. Po podłączeniu kabli załóż pokrywę i ostrożnie dociśnij ją w górę za pomocą obu kciuków z obu stron do oryginalnego położenia.

1.5 Wprowadzenie do monitora

1.5.1 Przód monitora LCD

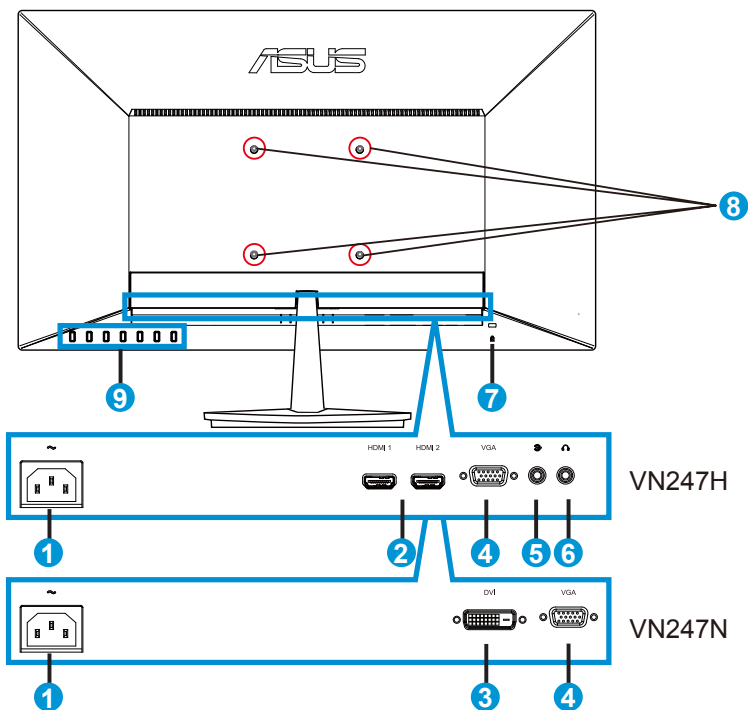


1.  Przycisk QuickFit:
 - Jest to przycisk skrótu uaktywniający funkcję **QuickFit**, przeznaczoną do dopasowywania.
 - Funkcja **QuickFit** zawiera 7 stron wzorców siatki, rozmiarów papieru i rozmiarów zdjęć. Szczegółowe informacje znajdują się na stronie 1-6.
2. Przycisk :
 - Automatyczna regulacja optymalnej pozycji obrazu, zegara i fazy, poprzez długie naciśnięcie tego przycisku na 2-4 sekundy (wyłącznie dla trybu VGA).
 - Użyj tego przycisku skrótu, aby wybrać jeden z sześciu wstępnie ustawionych trybów video (Tryb **Sceneria**, **Standardowy**, **Teatr**, **Gra**, **Widok nocny**, i **sRGB**) z technologią inteligencji wideo **SPLENDID™**.
 - Wyjście z menu OSD lub przejście z powrotem do poprzedniego menu, przy aktywnym menu OSD.
3. Przycisk :
 - Naciśnij ten przycisk, aby zmniejszyć wartość wybranej funkcji lub przejść do następnej funkcji.
 - Jest to także przycisk skrótu do regulacji Kontrastu.

4. Przycisk :
 - Naciśnij ten przycisk, aby zmniejszyć wartość wybranej funkcji lub przejść do następczej funkcji.
 - Jest to także przycisk skrótu do regulacji Głośności.
5. Przycisk MENU:
 - Naciśnij ten przycisk, aby przejść do menu OSD.
 - Naciśnij ten przycisk, aby przejść/wybrać podświetloną ikonę (funkcję), przy uaktywnionym OSD.
6. Przycisk  / :
 - Naciśnij ten przycisk, aby zwiększyć wartość wybranej funkcji lub przejść do poprzednich funkcji.
 - Jest to także przycisk skrótu do regulacji Jasności.
7.  Przycisk wyboru wejścia:
 - Użyj tego przycisku skrótu do przełączania między sygnałem wejścia VGA, DVI(VN247N), HDMI1(VN247H) lub HDMI2(VN247H).
8.  Przycisk zasilania/Wskaźnik zasilania:
 - Naciśnij ten przycisk, aby włączyć/wyłączyć monitor.
 - Definicje kolorów wskaźnika zasilania zawiera tabela poniżej.

Stan	Opis
Biały	WŁĄCZONY
Bursztynowy	Tryb wstrzymania
WYŁĄCZONY	WYŁĄCZONY

1.5.2 Tył monitora LCD



1. Port wejścia prądu zmiennego
2. Gniazdo HDMI
3. Port DVI
4. Port VGA
5. Gniazdo Audio-in
6. Port wyjścia słuchawek
7. Blokada Kensington
8. Otwory na śruby do montażu na ścianie w standardzie VESA
9. Przyciski sterowania

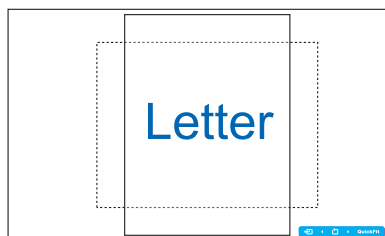
1.5.3 Funkcja QuickFit

Funkcja QuickFit zawiera trzy wzorce: (1) Siatka (2) Rozmiar papieru (3) Rozmiar zdjęcia.

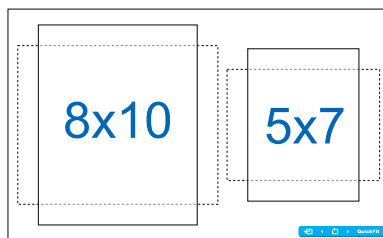
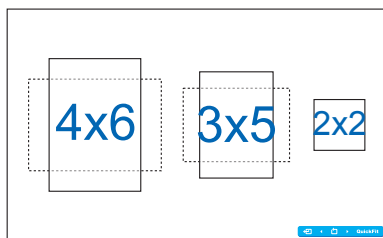
1. Wzór siatki: Wspomaga projektantów i użytkowników w organizacji zawartości i układu na stronie i osiągnięciu spójnego wyglądu i odczucia.



2. Rozmiar papieru: Udostępnia użytkownikom widok ich dokumentów na ekranie w rozmiarze rzeczywistym.



3. Rozmiar zdjęć: Udostępnia fotografom i innym użytkownikom dokładny widok i edycję na ekranie zdjęć w rozmiarze rzeczywistym.



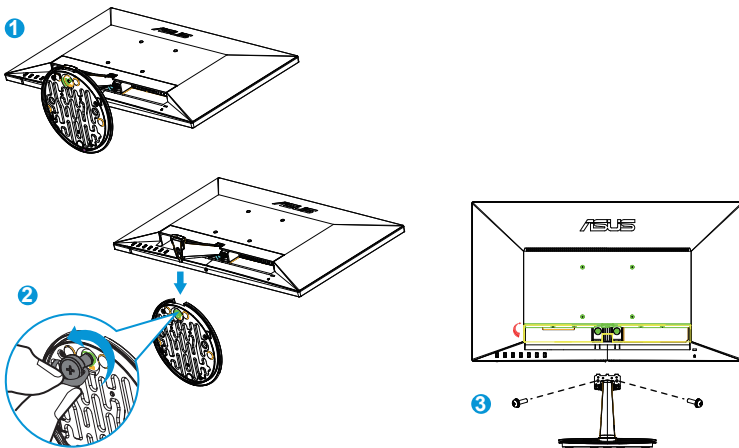
2.1 Odłączanie wspornika/podstawy (do montażu ściennego VESA)

Odłączana podstawa tego monitora, jest przeznaczona do montażu na ścianie VESA.

1. Odłącz kable zasilania i sygnałowy. Ostrożnie połóż monitor ekranem w dół na czystym stole.
2. Palcami poluzuj wkręty znajdujące się w spodzie podstawy i zdemontuj podstawę ze stojaka.
3. Albo możesz użyć śrubokręta do odkręcenia czterech wkrętów mocujących stojak do monitora i odłącz stojak od monitora.



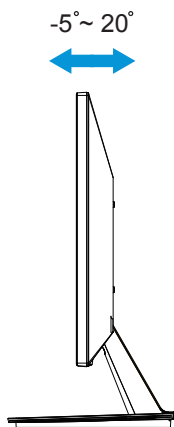
- Zalecamy przykrycie powierzchni stołu miękkim materiałem, aby zabezpieczyć monitor przed uszkodzeniem.
- Przytrzymaj podstawę podczas odkręcania śrub.



- Zestaw do montażu ściennego VESA (100 x 100 mm) należy zakupić oddzielnie.
- Należy używać wyłącznie wsporników do montażu na ścianie z certyfikatem UL o minimalnej wadze/obciążeniu 22,7kg (Wielkość śrub: M4 x 10 mm).

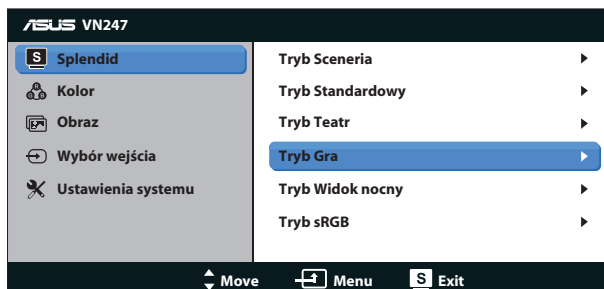
2.2 Regulacja monitora

- Dla uzyskania optymalnego widzenia, zaleca się, aby spojrzeć na pełny ekran monitora, a następnie wyregulować monitor pod najbardziej wygodnym kątem.
- Przytrzymaj podstawę, aby zabezpieczyć monitor przed upadkiem podczas zmiany jego kąta nachylenia.
- Kąt widzenia monitora można regulować w zakresie -5° do 20° .



3.1 Menu OSD (On-Screen Display [menu ekranowe])

3.1.1 Jak wykonać ponowną konfigurację

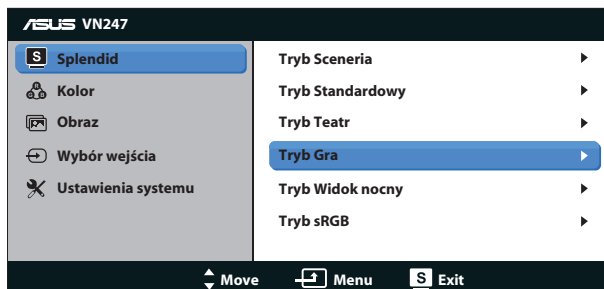


1. Naciśnij przycisk MENU, aby uaktywnić menu OSD.
2. Naciśnij przyciski ▼ i ▲, aby nawigować między funkcjami. Podświetl i uaktywnij wymaganą funkcję, naciskając przycisk MENU. Jeśli wybrana funkcja posiada podmenu, ponownie naciśnij ▼ i ▲ w celu przechodzenia pomiędzy funkcjami podmenu. Podświetl i uaktywnij wymaganą funkcję podmenu, naciskając przycisk MENU.
3. Naciśnij ▼ i ▲ w celu zmiany ustawień wybranej funkcji.
4. Aby opuścić menu OSD, naciśnij przycisk **S** / **A**. Powtórz czynność 2 i czynność 3 w celu regulacji innej funkcji.

3.1.2 Przedstawienie funkcji OSD

1. Splendid

Ta funkcja zawiera sześć podfunkcji, które można wybrać według preferencji. Każdy tryb posiada opcję Wyzeruj, która umożliwia zachowanie ustawień lub powrót do trybu ustawień wstępnych.



- **Tryb Sceneria:** Najlepszy wybór do wyświetlania zdjęć scenerii z wykorzystaniem technologii inteligencji wideo SILENDID™.

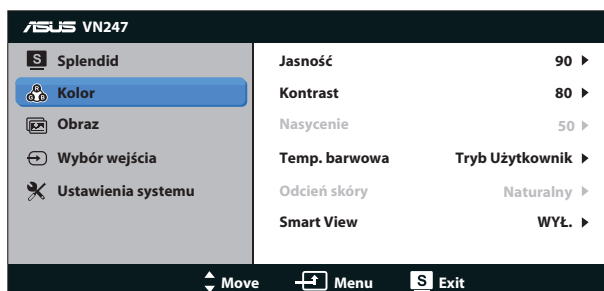
- **Tryb Standardowy:** Najlepszy wybór do edycji dokumentów z wykorzystaniem technologii inteligencji wideo SPLENDID™.
- **Tryb Teatr:** Najlepszy wybór do oglądania filmów z wykorzystaniem technologii inteligencji wideo SPLENDID™.
- **Tryb Gra:** Najlepszy wybór do korzystania z gier z wykorzystaniem technologii inteligencji wideo SPLENDID™.
- **Tryb Widok nocny:** Najlepszy wybór do korzystania z gier z ciemną scenarią z wykorzystaniem technologii inteligencji wideo SPLENDID™.
- **Tryb sRGB:** To najlepszy wybór do przeglądania zdjęć i grafiki z komputerów PC.



- W trybie standardowym funkcje Nasycenie, Odcień skóry, Ostrość i ASCR nie są konfigurowane przez użytkownika.
- W trybie sRGB funkcje Nasycenie, Temp. barwowa, Odcień skóry, Ostrość, Jasność, Kontrast i ASCR nie są konfigurowane przez użytkownika.

2. Kolor

Ta funkcja umożliwia wybór preferowanego koloru obrazu.



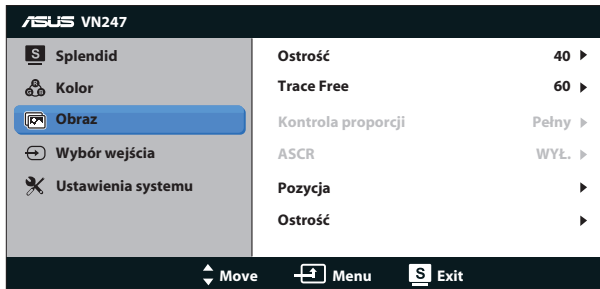
- **Jasność:** Zakres regulacji wynosi 0 do 100. Przycisk / to także przycisk skrótu do uaktywniania tej funkcji.
- **Kontrast:** Zakres regulacji wynosi 0 do 100. Przycisk / to także przycisk skrótu do uaktywniania tej funkcji. (tylko dla VN247N)
- **Nasycenie:** Zakres regulacji wynosi 0 do 100.
- **Temp. barwowa:** Zawiera trzy wstępnie ustawione tryby kolorów (**Zimne**, **Normalne**, **Ciepłe**) oraz jeden Tryb **Użytkownik**.
- **Odcień skóry:** Zawiera trzy tryby kolorów, obejmujące **Czerwonawy**, **Naturalny** i **Żółtawy**.
- **Smart View:** Uniwersalna pozycja widzenia z technologią Smart View.



- W trybie użytkownika, użytkownik może konfigurować kolory R (Czerwony), G (Zielony) i B (Niebieski); zakres regulacji wynosi 0 ~ 100.

3. Obraz

Ta główna funkcja umożliwia regulację funkcji Ostrość, Trace Free (tylko dla VN247H), Kontrola proporcji, Pozycja (tylko VGA) i Ostrość (tylko VGA).



- **Ostrość:** Regulacja ostrości obrazu. Zakres regulacji wynosi 0 do 100.
- **Trace Free:** Przyspieszenie czasu odpowiedzi poprzez użycie technologii Over Drive. Zakres regulacji wynosi od 0 (wolniejszy) do 100 (szybszy) (tylko dla VN247H).
- **Kontrola proporcji:** Regulacja współczynnika proporcji na **“Pełny”**, **“4:3”** lub **“OverScan”**. (Współczynnik OverScan jest dostępny wyłącznie dla wejścia HDMI VN247H).
- **ASCR:** Wybierz **WŁ.** lub **WYŁ.**, aby włączyć lub wyłączyć funkcję współczynnika dynamicznego kontrastu.
- **Pozycja:** Regulacja pozycji poziomej (**Pozycja pozioma**) i pozycji pionowej (**Pozycja pionowa**) obrazu. Zakres regulacji wynosi od 0 do 100 (Dostępna wyłącznie dla wejścia VGA).
- **Ostrość:** Zmniejsza liniowe zakłócenia poziome i liniowe zakłócenia pionowe obrazu, poprzez oddzielną regulację parametrów (**Faza**) i (**Zegar**). Zakres regulacji wynosi od 0 do 100 (Dostępna wyłącznie dla wejścia VGA).

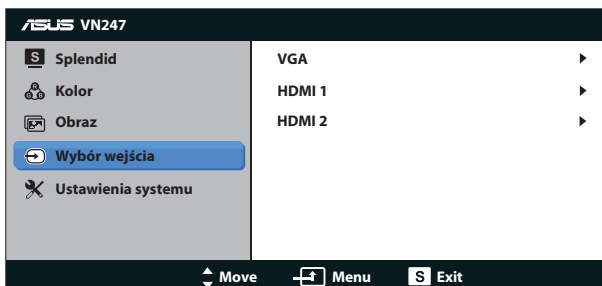


- Regulacja fazy sygnału zegara pikseli. Przy nieprawidłowej regulacji fazy, na ekranie widoczne są zakłócenia.
- Zegar (częstotliwość pikseli) steruje liczbą pikseli zeskanowanych przy jednym poziomym przejściu. Jeśli częstotliwość nie jest prawidłowa, na ekranie wyświetlane są pionowe pasy i obraz nie jest proporcjonalny.

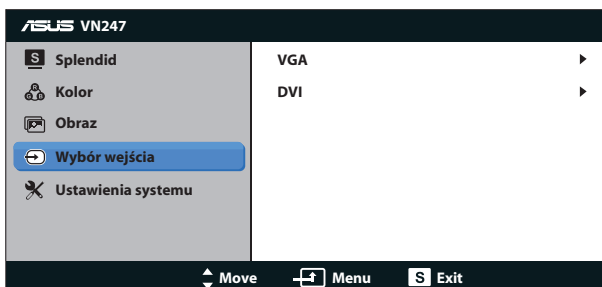
4. Wybór wejścia

Wybierz źródło wejścia spośród sygnałów wejściowych **VGA**, **DVI** (VN247N), **HDMI 1** (VN247H) lub **HDMI 2** (VN247H).

VN247H:

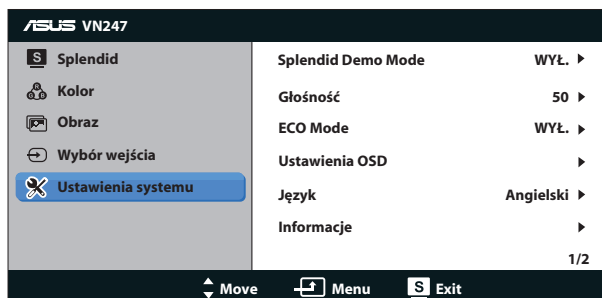


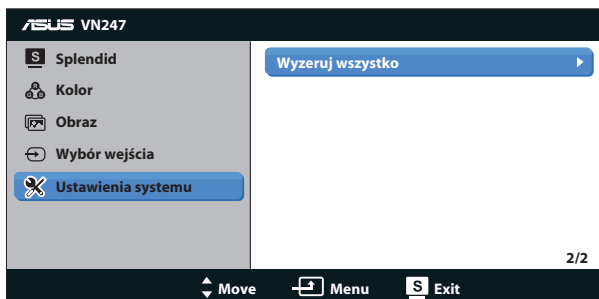
VN247N:



5. Ustawienia systemu

Regulacja konfiguracji systemu.








- **Splendid Demo Mode:** Uaktywnienie trybu demo dla funkcji Splendid.
- **Głośność:** Regulacja poziomu głośności wyjścia słuchawek lub głośnika. Zakres regulacji wynosi od 0 do 100 (tylko dla VN247H).
- **ECO Mode:** Uaktywnienie trybu ekologicznego w celu oszczędzania energii.
- **Ustawienia OSD:** Regulacja pozycji poziomej (**Pozycja pozioma**), pozycji pionowej (**Pozycja pionowa**), funkcji **Czas zakończenia OSD**, **DDD/CI** oraz **Przezroczystość** ekranu menu ekranowego.
- **Język:** Wybór języka OSD. Dostępne opcje to: **Angielski, Francuski, Niemiecki, Hiszpański, Włoski, Holenderski, Rosyjski, Chiński Tradycyjny, Chiński Uproszczony, Japoński, Perski, Tajski, Indonezyjski, Polski, Turecki, Portugalski, Czeski, Chorwacki, Węgierski, Rumuński i Koreański.**
- **Informacje:** Wyświetla informacje o monitorze.
- **Wyzeruj wszystko:** Ustaw na "Tak", aby przywrócić domyślny tryb fabryczny wszystkich ustawień.

3.2 Specyfikacje

Model	VN247N	VN247H
Wielkość panela	S 23,6" (59,9cm)	
Maks. rozdzielczość	1920 x 1080	
Jasność (Typowa)	250cd/m ²	
Rzeczywisty współczynnik kontrastu (Typowa)	1000:1	
Kąt widzenia (CR≤10)	160°(w pionie) ; 170°(w poziomie)	
Kolory wyświetlacza	16,7 M	
Czas reakcji (Typowa)	5 ms (Tr+Tf)	1 ms (szary do szarego)
Wejście DVI	DVI z HDCP	Nie
Wejście D-Sub	Tak	
Wejście HDMI	Nie	Tak
Zużycie energii przy włączonym zasilaniu	25 W	35 W
Głośnik	Nie	Tak
Słuchawki	Nie	Tak
Tryb oszczędzania energii	< 0,5 W	
Tryb wyłączenia zasilania	< 0,5 W	
Nachylenie	-5° ~ +20°	
Montaż na ścianie VESA	Tak (100mm x 100mm)	
Wymiary fizyczne (SxWxG)	548,6 x 394,9 x 194,2	
Wymiary opakowania (SxWxG)	602 x 478 x 128	
Waga netto (przybliżona)	3,7 kg	
Waga brutto (przybliżona)	5,8 kg	
Parametry napięcia	Prąd zmienny 100~240V (wbudowany zasilacz)	

*Specyfikacje mogą zostać zmienione bez powiadomienia.

3.3 Rozwiązywanie problemów (FAQ)

Problem	Możliwe rozwiązanie
WŁĄCZONA dioda LED zasilania	<ul style="list-style-type: none"> Naciśnij przycisk , aby sprawdzić, czy monitor znajduje się w trybie WŁĄCZENIE. Sprawdź, czy przewód zasilający jest prawidłowo podłączony do monitora i do gniazda zasilania.
Pomarańczowe światło diody LED zasilania i brak obrazu na ekranie	<ul style="list-style-type: none"> Sprawdź, czy monitor i komputer są w trybie WŁĄCZENIE. Sprawdź, czy kabel sygnałowy jest prawidłowo podłączony do monitora i komputera. Sprawdź kabel sygnałowy i upewnij się, że nie jest wygięta żadna szpilka złącza. Podłącz komputer do innego dostępnego monitora, aby sprawdzić, czy działa prawidłowo komputer.
Obraz na ekranie jest za jasny lub za ciemny	<ul style="list-style-type: none"> Wyreguluj ustawienia Kontrast i Jasność przez OSD.
Obraz ekranowy nie jest wyśrodkowany lub ma nieprawidłową wielkość	<ul style="list-style-type: none"> Naciśnij na dwie sekundy przycisk , aby automatycznie wyregulować obraz. Wyreguluj ustawienia Pozycja pozioma lub Pozycja pionowa przez OSD.
Obraz ekranowy drży lub na obrazie wyświetlane są falujące wzory	<ul style="list-style-type: none"> Sprawdź, czy kabel sygnałowy jest prawidłowo podłączony do monitora i komputera. Odsuń urządzenia elektryczne, które mogą powodować zakłócenia elektryczne.
Defekty kolorów na obrazie ekranowym (biały nie wygląda jak biały)	<ul style="list-style-type: none"> Sprawdź kabel sygnałowy i upewnij się, że nie jest wygięta żadna szpilka złącza. Wykonaj Wyzeruj przez OSD. Wyreguluj ustawienia kolorów R/G/B lub wybierz Temperatura barwowa przez OSD.
Obraz ekranowy jest zamazany lub rozmyty	<ul style="list-style-type: none"> Naciśnij na dwie sekundy przycisk , aby automatycznie wyregulować obraz (wyłącznie dla trybu VGA). Wyreguluj ustawienia Faza i Zegar przez OSD.
Brak dźwięku lub słaba głośność dźwięku (tylko dla VN247H)	<ul style="list-style-type: none"> Upewnij się, że kabel audio jest prawidłowo podłączony do monitora. Wyreguluj ustawienia głośności monitora i komputera. Upewnij się, że jest prawidłowo zainstalowany i aktywny sterownik karty dźwiękowej komputera.

3.4 Lista obsługiwanych taktowań

Obsługiwane taktowanie trybów VESA / IBM (wejścia D-SUB, DVI-D, VN247H HDMI)

Rozdzielczość	Częstotliwość odświeżania	Częstotliwość pozioma
640 x 350	70Hz	31,469KHz
640 x 480	60Hz	31,469KHz
640 x 480	67Hz	35KHz
640 x 480	75Hz	37,5KHz
720 x 400	70Hz	31,469KHz
800 x 600	56Hz	35,156KHz
800 x 600	60Hz	37,879KHz
800 x 600	72Hz	48,077KHz
800 x 600	75Hz	46,875KHz
848 x 480	60Hz	31,02KHz
1024 x 768	60Hz	48,363KHz
1024 x 768	70Hz	56,476KHz
1024 x 768	75Hz	60,023KHz
1152 x 864	75Hz	67,5KHz
1280 x 720	60Hz	44,772KHz
1280 x 800	60Hz	49,702KHz
1280 x 960	60Hz	60KHz
1280 x 1024	60Hz	63,981KHz
1280 x 1024	75Hz	79,976KHz
1366 x 768	60Hz	47,712KHz
1440 x 900	60Hz	55,935KHz
1680 x 1050	60Hz	65,29KHz
1680 x 1050	60Hz	64,674KHz
1920 x 1080	60Hz	67,5KHz
1920 x 1080	60Hz	66,587KHz

Obsługiwane taktowanie formatów HDMI 1.3 CEA-861 (dla wejścia HDMI VN247H)

Rozdzielczość	Częstotliwość odświeżania	Częstotliwość pozioma
640 x 480P	59,94 / 60Hz	31,469 / 31,5KHz
720 x 480P	59,94 / 60Hz	31,469 / 31,5KHz
720 x 576P	50Hz	31,25KHz
1280 x 720P	50Hz	37,5KHz
1280 x 720P	59,94 / 60Hz	44,955 / 45KHz
1440 x 480P	59,94 / 60Hz	31,469 / 31,5KHz
1440 x 576P	50Hz	31,25KHz
1920 x 1080i	50Hz	28,125KHz
1920 x 1080i	59,94 / 60Hz	33,716 / 33,75KHz
1920 x 1080P	50Hz	56,25KHz
1920 x 1080P	59,94 / 60Hz	67,433 / 67,5KHz

* Tryby nie wymienione w tabelach powyżej mogą nie być obsługiwane. Dla uzyskania optymalnej rozdzielczości, zaleca się wybór trybu wymienionego w zamieszczonych powyżej tabelach.