

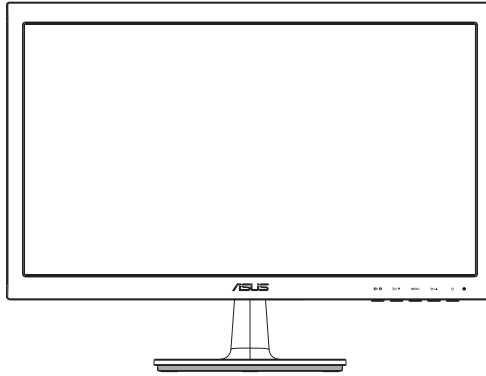
**ASUS**<sup>®</sup>

**الفئة VS207/VK207**

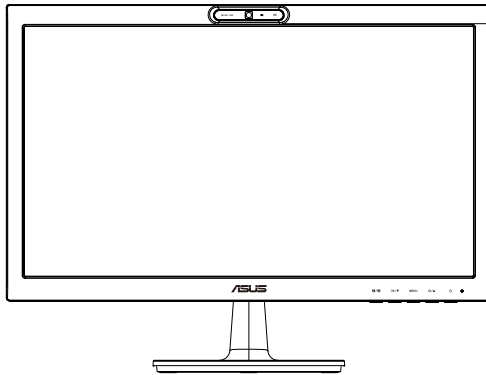
**شاشة LCD**

**دليل المستخدم**

VS207



VK207



## جدول المحتويات

iii	الإشعارات
iv	معلومات السلامة
v	العناية والتنظيف
1-1	مرحباً!
1-1	محتويات العبوة
2-1	تجميع قاعدة الشاشة
2-1	توصيل الكبلات
3-1	التعريف بالشاشة
1-1-1	واجهة شاشة LCD
2-1-1	الجانب الخلفي لشاشة LCD
3-1-1	وظيفة QuickFit (الملاءمة السريعة)
1-2	فك الزراع/الحامل
1-2	(بالنسبة للتركيب على الحائط وفقاً لمعيار VESA)
2-2	ضبط الشاشة
1-3	قائمة OSD (المعلومات المعروضة على الشاشة)
1-1-3	كيفية إعادة التهيئة
2-1-3	مقدمة عن قائمة OSD (المعلومات المعروضة على الشاشة)
2-3	Specifications (المواصفات)
3-3	اكتشاف الأخطاء وإصلاحها (الأسئلة الشائعة)
4-3	قائمة التوقيت المدعوم

حقوق الطبع والنشر © لعام ٢٠١٢ محفوظة لشركة ASUSTeK COMPUTER INC. جميع الحقوق محفوظة.

لا يجوز إعادة إصدار أي جزء من هذا الدليل، بما في ذلك المنتجات والبرامج الموضحة به، أو نقله أو نسخه أو تخزينه في نظام استرجاع أو ترجمته إلى أية لغة بأي شكل من الأشكال وبأية طريقة من الطرق، فيما عدا الوثائق التي يحتفظ بها المشتري كنسخ احتياطية، دون الحصول على إذن خطي مسبق من شركة ASUSTeK COMPUTER INC. ("ASUS").

هذا، ولا يسري العمل بضمن المنتج أو الخدمة الخاصة به في الحالات التالية: (١) إصلاح أو تعديل أو تغيير المنتج دون الحصول على إذن كتابي من شركة ASUS، أو (٢) إذا كان الرقم التسلسلي للمنتج مشوه أو مفقود.

تقدم شركة ASUS هذا الدليل "كما هو" دون أي ضمانات من أي نوع، سواء كانت صريحة أو ضمنية، بما في ذلك على سبيل المثال لا الحصر الضمانات الضمنية أو الشروط الخاصة بقبالية التداول التجاري أو الملاءمة لغرض معين، ولن تتحمل شركة ASUS أو مديروها أو موظفوها أو وكلائها بأي حال من الأحوال مسؤولية الأضرار غير المباشرة أو الخاصة أو العرضية أو الأضرار المترتبة على أحداث معينة (بما في ذلك الخسارة في الأرباح أو العمل أو عدم القدرة على الاستخدام أو فقد البيانات أو مقاطعة سير العمل وما إلى ذلك)، حتى لو تم إخطار شركة ASUS بإمكانية حدوث مثل هذه الأضرار نتيجة لأي عيب أو خطأ في هذا الدليل أو هذا المنتج.

المواصفات والمعلومات التي يشتمل عليها في هذا الدليل إنما هي للاطلاع فقط، ولشركة ASUS الحق في تغييرها في أي وقت دون إخطار مسبق بذلك، ولا يجوز تفسيرها على أنها التزام من جانب الشركة، ومن ثم لا تتحمل الشركة مسؤولية الأخطاء أو المعلومات غير الدقيقة التي قد يشتمل عليها هذا الدليل، ويشمل ذلك المنتجات والبرامج المشار إليها فيه.

قد تكون أسماء المنتجات والشركات التي تظهر في هذا الدليل علامات تجارية مسجلة أو محمية بحقوق الطبع والنشر المملوكة للشركات المالكة لها وقد لا تكون كذلك، ويقتصر استخدامها على أغراض التعريف أو الإيضاح، وبشكل يعود بالنفع على مالكيها دون وجود أي نية لانتهاك هذه الحقوق.

## الإشعارات

### بيان لجنة الاتصالات الفيدرالية

يتوافق هذا الجهاز مع الفقرة ١٥ من قواعد اللجنة الفيدرالية للاتصالات. ويخضع تشغيله للشترطين التاليين:

- ألا يتسبب هذا الجهاز في حدوث تداخل ضار.
- يجب أن يقبل هذا الجهاز أي تداخلات يتم استقبالها، متضمنة التداخلات التي قد تتسبب في تشغيل غير مرغوب فيه.

أثبتت الاختبارات التي أجريت على هذا الجهاز توافقه مع معايير المواصفات القياسية لفئة B من الأجهزة الرقمية، بموجب الفقرة ١٥ من قوانين اللجنة الفيدرالية للاتصالات. وقد وضعت هذه المعايير لتوفير حماية مناسبة من التداخل الضار عند التركيب داخل المنشآت السكنية. علماً بأن هذا المنتج يولد، ويستخدم ويمكن أن يصدر عنه ترددات لاسلكية، وقد يتسبب في حدوث تداخلات ضارة مع الاتصالات اللاسلكية، إذا لم يتم تركيبه واستخدامه وفقاً للتعليمات الموضحة من الجهة المصنعة. ورغم ذلك، فليس هناك ما يضمن عدم حدوث هذه التداخلات عند التركيب في منشأة بعينها. وفي حالة تسبب هذا الجهاز في حدوث تداخل ضار لاستقبال أجهزة الراديو أو التلفزيون، وهو ما يمكن تحديده بتشغيل وإيقاف تشغيل الجهاز، فإنه يفضل أن يقوم المستخدم بمحاولة تصحيح هذا التداخل باتباع واحد أو أكثر من الإجراءات التالية:

- إعادة توجيه هوائي الاستقبال أو تغيير موضعه.
- زيادة المسافة الفاصلة بين الجهاز ووحدة الاستقبال.
- توصيل الجهاز بمنفذ على دائرة كهربائية مختلفة عن تلك التي يتصل بها جهاز الاستقبال.
- استشارة الموزع المحلي أو أحد فنيي الراديو/التلفزيون المتخصصين للحصول على المساعدة اللازمة.

وباعتبارها أحد شركاء Energy Star®، فقد أقرت شركتنا باستيفاء هذا المنتج لجميع توجيهات Energy Star® التي تستهدف الاستخدام الفعال للطاقة.



### بيان وزارة الاتصالات الكندية

لا يجاوز هذا الجهاز الرقمي حدود الفئة B الخاصة بانبعاثات الضوضاء اللاسلكية من الأجهزة الرقمية، والمنصوص عليها في لوائح وزارة الاتصالات الكندية الخاصة بالتداخل اللاسلكي.

يتطابق هذا الجهاز الرقمي من الفئة B مع معايير ICES-003 الكندية.

## معلومات السلامة

- يرجى قراءة جميع الوثائق المرفقة مع العبوة بعناية قبل تركيب الشاشة.
- لا تعرض الشاشة للمطر أو الرطوبة تفادياً لمخاطر حدوث حريق أو صدمة كهربائية.
- لا تحاول أبداً فتح الغلاف الخارجي للشاشة. قد تتسبب الفولطية العالية الخطرة داخل الشاشة في حدوث إصابات جسدية بالغة.
- في حالة تعرض مصدر الإمداد بالطاقة للكسر، لا تحاول إصلاحه بنفسك، بل ينبغي الاتصال بفني صيانة مؤهل أو بائع التجزئة الذي تتعامل معه.
- تأكد من توصيل جميع الكبلات بشكل صحيح وعدم وجود أي تلف بكبلات الطاقة قبل الشروع في استخدام المنتج. وفي حالة اكتشاف أي تلف، اتصل بالبائع فوراً.
- الفتحات الموجودة بالجانب الخلفي أو العلوي من الغطاء الخارجي للشاشة هي لأغراض التهوية، لذا يرجى الحرص على عدم إعاقة هذه الفتحات. وتجنب تماماً وضع الجهاز بالقرب من أو على جهاز مشع أو مصدر حراري إلا إذا كان المكان مزود بتهوية جيدة.
- لا ينبغي تشغيل الشاشة إلا باستخدام مصدر تيار كهربائي من النوع الموضح على الملصق الخاص بها. وفي حالة عدم التأكد من نوع التيار الكهربائي المتاح لديك، اتصل بالموزع أو بشركة الكهرباء المحلية.
- استخدم قابس الطاقة المناسب الذي يتوافق مع معيار التيار الكهربائي المحلي.
- لا تُحمّل تحميلاً زائداً على وصلات التيار أو كبلات الإطالة، فقد يؤدي ذلك إلى حدوث حريق أو صدمة كهربائية.
- تجنب تعريض المنتج للأتربة والرطوبة ودرجات الحرارة المرتفعة، كما يرجى عدم وضع المنتج في أي مكان قد يكون عرضة للبلل. احرص على وضع الجهاز فوق سطح ثابت.
- افصل الشاشة أثناء العواصف البرقية أو في حالة عدم استخدامها لفترة طويلة، حيث يعمل ذلك على حمايتها من التلف الذي قد يلحق بها نتيجة التدفق المفاجئ للتيار الكهربائي.
- لا تدفع بأي جسم أو تسكب أي نوع من السوائل داخل الفتحات الموجودة في الغلاف الخارجي للشاشة.
- لضمان الحصول على جودة التشغيل المناسبة للشاشة، لا تستخدمها إلا مع أجهزة الكمبيوتر المدرجة في قائمة IAL والمجهزة بالمقابس المهيأة بحيث تناسب الجهد الكهربائي الذي يتراوح ما بين ١٠٠-٢٤٠ فولت.
- في حالة مواجهة مشكلات فنية تتعلق بالشاشة، يرجى الاتصال بفني صيانة مؤهل أو ببائع التجزئة.
- ينبغي تركيب مقبس التيار الموجود على الحائط بالقرب من الشاشة بحيث يمكن الوصول إليه بسهولة.

## العناية والتنظيف

- قبل رفع الشاشة أو تغيير موضعها، يفضل القيام بفصل الكبلات وكبل التيار الكهربائي. مع الحرص على اتباع الأساليب الصحيحة لرفع الشاشة عند وضعها في مكانها. عند رفع الشاشة أو حملها، احرص على الإمساك بها جيداً من الأطراف. ولا ترفعها عن طريق الحامل أو الكبلات.
- التنظيف: أغلق الشاشة وافصل كبل التيار الكهربائي من المقبس. نظف سطح الشاشة مستخدماً قطعة قماش خالية من الوبر وغير كاشطة. مع العلم بأن البقع الصعبة يمكن إزالتها باستخدام قطعة قماش مبللة على نحو بسيط محلول تنظيف خفيف.
- تجنب استخدام المنظفات التي تحتوي على الكحول أو الأسيتون. لا تستخدم غير المنظفات المصنوعة خصيصاً لتنظيف شاشات العرض البلورية. ولا ترش أبداً المنظف على الشاشة مباشرة، فقد يتسرب إلى داخل الشاشة مما يؤدي إلى صدمة كهربائية.

### تعد الأعراض التالية أموراً عادية بالشاشة:

- قد تومض الشاشة عند استخدامها لأول مرة نظراً لطبيعة الإضاءة الفلوريسنت، قم بإيقاف مفتاح الطاقة ثم تشغيله للتأكد من اختفاء هذا الوميض.
- قد تلاحظ وجود سطوع خفيف وغير منتظم على الشاشة، وذلك على حسب نمط سطح المكتب الذي تستخدمه.
- عندما يتم عرض نفس الصورة لساعات، قد يستمر وجود طيف من الشاشة السابقة بعد تبديل الصورة. وفي هذه الحالة، يتعين عليك الانتظار حتى تقوم الشاشة باستعادة الصورة تدريجياً أو إيقاف تشغيل الشاشة لعدة ساعات.
- في حالة إتمام الشاشة أو مبيضاها أو توقفها عن العمل، اتصل بالموزع أو مركز الصيانة لإصلاحها، ولا تحاول إصلاح الشاشة بنفسك!

### الاصطلاحات المستخدمة في هذا الدليل

تحذير: معلومات تهدف إلى منع تعرضك للإصابة عند محاولة القيام بإحدى المهام.



تنبيه: معلومات تهدف إلى منع إلحاق الأضرار بالمكونات عند محاولة إتمام إحدى المهام.



هام: معلومات "يجب" عليك اتباعها لإتمام إحدى المهام.



ملاحظة: نصائح ومعلومات إضافية تهدف إلى مساعدتك لإتمام إحدى المهام.



## أين يمكنك الحصول على مزيد من المعلومات

يرجى الرجوع إلى المصادر التالية للحصول على معلومات إضافية إلى جانب تحديثات المنتج والبرامج الخاصة به.

### ١- مواقع ASUS الإلكترونية

توفر مواقع شركة ASUS على الإنترنت أحدث المعلومات حول الأجهزة والبرامج التي تنتجها الشركة. يرجى الرجوع إلى <http://www.asus.com>

### ٢- الوثائق الاختيارية

قد تحتوي عبوة المنتج على وثائق اختيارية يتم إضافتها من قبل موزع الشاشة. ولا تعد هذه الوثائق من مكونات العبوة القياسية.

## ١-١ مرحباً!

نشكرك على شراءك أحد منتجات سلسلة VS207/VK207 لشاشة LCD من شركة ASUS®! وتقدم أحدث شاشات LCD العريضة من ASUS صورة رائعة وعريضة وأكثر سطوعاً، إلى جانب مجموعة من الخصائص المميزة التي تعمل على تحسين جودة المشاهدة. ومن خلال هذه الخصائص، يمكن الاستمتاع بالرؤية المريحة والممتعة التي تقدمها شاشات سلسلة VS207/VK207!

## ٢-١ محتويات العبوة

تأكد من احتواء عبوة شاشة LCD من سلسلة VS207/VK207 على العناصر التالية:

- ✓ شاشة LCD
- ✓ قاعدة الشاشة
- ✓ دليل التشغيل السريع
- ✓ مدخنتسمل لبلد متناوطة
- ✓ عدد ١ كبل تيار كهربى
- ✓ عدد ١ كبل VGA
- ✓ عدد ١ كابل DVI (متاح للطراز VS207T/N)
- ✓ عدد ١ كابل Audio (متاح للطراز VS207T/S، VK207S)
- ✓ عدد ١ كبل USB (غير متوفر إلا مع الطراز VK207S)
- ✓ عدد ١ بطاقة ضمان

إذا كان أي من العناصر السابقة مفقوداً أو تالفًا، اتصل فوراً ببائع التجزئة.

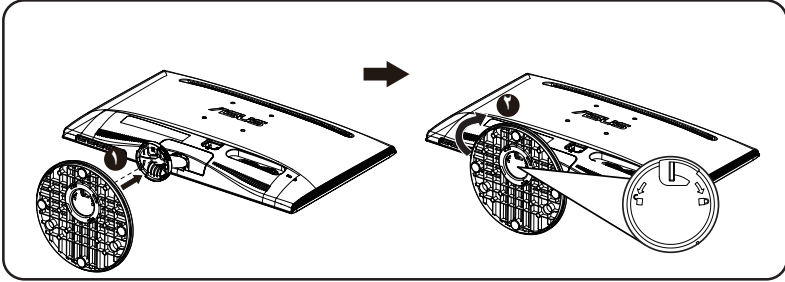


## ٣-١ تجميع قاعدة الشاشة

لتركيب قاعدة الشاشة:

- ١- صل القاعدة بذراع الشاشة وأدر في اتجاه عقارب الساعة. صوت نكة يشير إلى توصيل القاعدة بنجاح.
- ٢- اضبط الشاشة ناحية الزاوية الأكثر راحة بالنسبة لك.

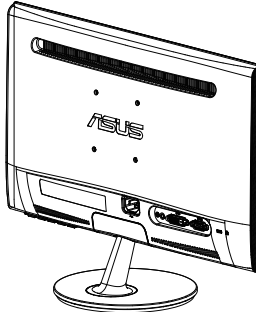
نوصي بتغطية سطح المنضدة بقطعة من القماش الناعم لتجنب تعريض الشاشة للتلف.



## ٤-١ توصيل الكبلات

لتوصيل الكبلات:

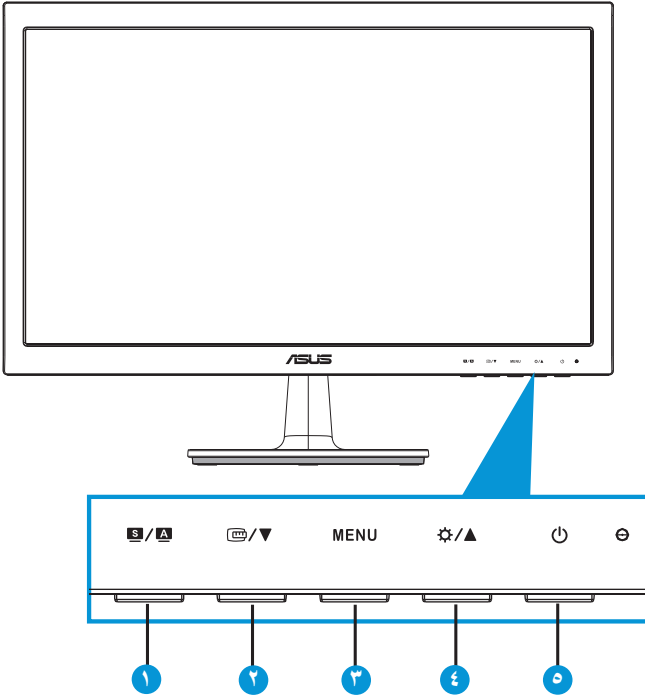
وصل الكبلات التي تحتاجها وفقاً لما ورد في الفصول ١-٥-٢، صفحة ١-٥.





## ٥-١ التعريف بالشاشة

### ١-٥-١ واجهة شاشة LCD



#### ١- زر S / A :

- يتيح ضبط الصورة على الوضع الأمثل وكذا ضبط الساعة والفارق الزمني من خلال الضغط على هذا الزر لمدة تتراوح بين ٢-٤ ثوان (خاص بوضع VGA فقط).
- استخدم هذا المفتاح السريع للتبديل بين ستة أوضاع من أوضاع الضبط المسبق للصورة (وضع المناظر الطبيعية، الوضع القياسي، الوضع المسرحي، وضع الألعاب، الوضع الليلي، وضع sRGB) بالاستعانة بتقنية تحسين الصورة SPLENDID™.
- يتيح الخروج من قائمة OSD (المعلومات المعروضة على الشاشة) أو الرجوع إلى القائمة السابقة عندما تكون قائمة العرض على الشاشة نشطة.

#### ٢- زر QuickFit (TV icon) ▼ :

- اضغط هذا الزر لتقليل مستوى الوظيفة المحددة أو الانتقال إلى الوظيفة التالية.
- اضغط على هذا الزر لتنشيط وظيفة QuickFit (الملاءمة السريعة) المصممة بغرض إجراء المحاذاة.
- تحتوي وظيفة QuickFit على صفحتين من الأنماط المتشابكة الشائعة وأحجام الصور. (يرجى الرجوع إلى وظيفة الملاءمة السريعة (١-٥-٣))

### ٣- زر MENU (القائمة):

- اضغط على هذا الزر للدخول على قائمة OSD (قائمة المعلومات المعروضة على الشاشة).
- اضغط هذا الزر لإدخال/اختيار الأيقونة (الوظيفة) المحددة عندما يتم تنشيط قائمة OSD (المعلومات المعروضة على الشاشة).
- هذا هو المفتاح متعدد الوظائف لخاصية QuickFit.

### ٤- زر ▲ / ⚙️:

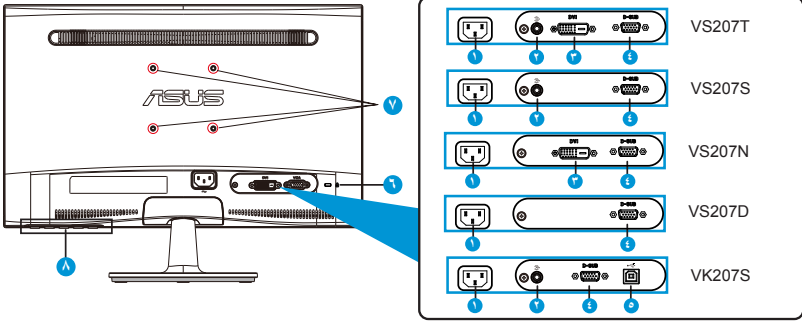
- اضغط هذا الزر لزيادة قيمة الوظيفة التي تم تحديدها أو الانتقال إلى الوظيفة السابقة. يعد هذا الزر أيضًا مفتاحًا سريعًا لضبط مستوى السطوع.

### ٥- زر الطاقة (⏻) / مؤشر الطاقة:

- يؤدي الضغط على هذا الزر إلى تشغيل/إيقاف تشغيل الشاشة.
- يوضح الجدول التالي الألوان الخاصة بمؤشر الطاقة.

الحالة	الوصف
أزرق	قيد التشغيل
أصفر	وضع الاستعداد
إيقاف	إيقاف

## ٢-٥-١ الجانب الخلفي لشاشة LCD



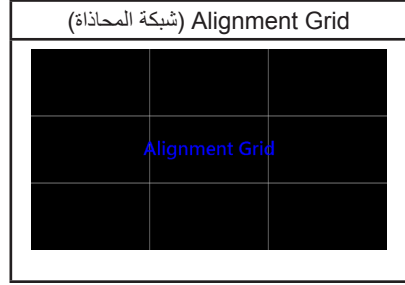
- ١- منفذ AC-IN
- ٢- منفذ دخل الصوت
- ٣- منفذ DVI
- ٤- منفذ VGA
- ٥- موصل USB علوي
- ٦- قفل Kensington
- ٧- فتحات المسامير لتركيب حائط VESA
- ٨- أزرار التحكم

### ٣-٥-١ وظيفة QuickFit (الملاءمة السريعة)

تشتمل وظيفة QuickFit (الملاءمة السريعة) على ثلاث أنماط: (١) الشبكة (٢) حجم الصور.

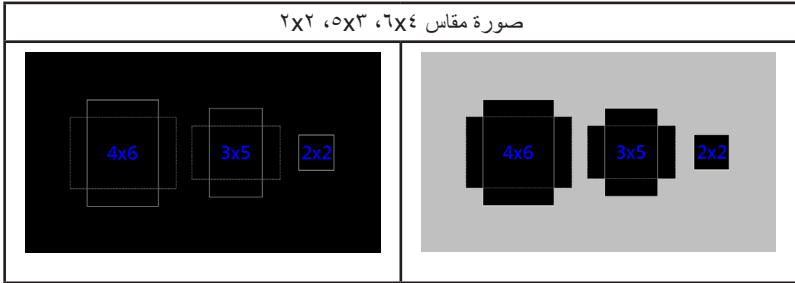
١- أنماط Grid (الشبكة)

يتيح هذا النوع من الأنماط للمصممين والمستخدمين على حد سواء تنظيم محتوى وتصميم صفحة ما حتى يمكن الحصول على مظهر وشكل متنسق.



٢- Photo size (حجم الصورة)

يفضل أحجام الصورة الفعلية المتعددة المعروضة في خاصية QuickFit (الملاءمة السريعة) يمكن للمصورين وغيرهم من المستخدمين عرض الصور الخاصة بهم بدقة وتحريرها بالحجم الطبيعي على الشاشة.



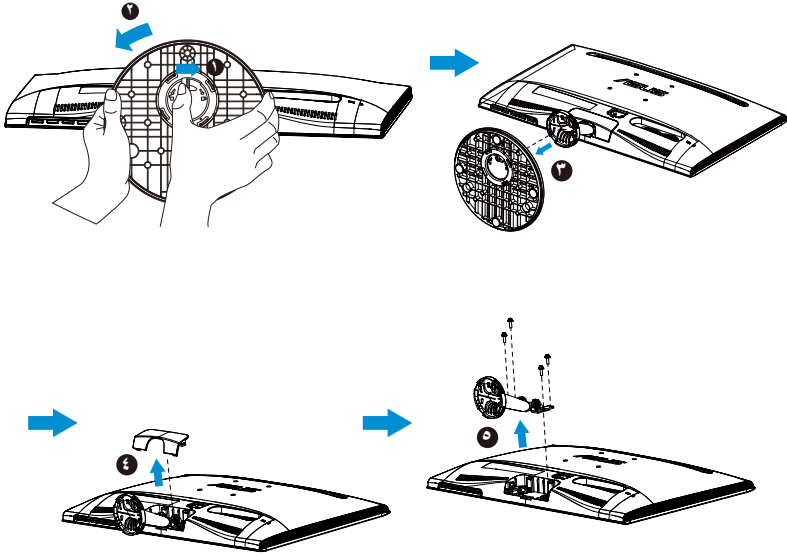
## ١-٢ فك الزراع/الحامل (بالنسبة للتركيب على الحائط وفقاً لمعيار VESA)

روعي تصميم حامل سلسلة شاشات العرض VS207/VK207 خصيصاً للتركيب على الحائط وفقاً لمعيار VESA.

### لفك ذراع/حامل الشاشة:

- ١- اسحب ذراع التوقف وأدر في عكس اتجاه عقارب الساعة لفتح القفل.
- ٢- افصل القاعدة عن الشاشة.
- ٣- استخدم أصابعك لسحب اللوحة التي تغطي عنق الحامل برفق. استخدم مفك براغي لفك المسامير الأربعة التي تثبت الحامل مع الشاشة.
- ٤- افصل الحامل عن الشاشة.

- نوصي بتغطية سطح المنضدة بقطعة من القماش الناعم لتجنب تعريض الشاشة للتلف.
- امسك حامل الشاشة عند فك المسامير.



- تُباع مجموعة الأدوات الخاصة بالتركيب على الحائط (٧٥ x ٧٥ مم) وفقاً لمعيار VESA منفصلة عن الشاشة.

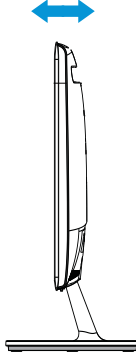


- استخدم فقط كتيفة تثبيت بالحائط معتمدة من هيئة UL وفقاً للحد الأدنى للوزن/الحمولة المذكور في جدول المواصفات (مقاس المسامير: ١٠ x M4 مم).

## ٢-٢ ضبط الشاشة

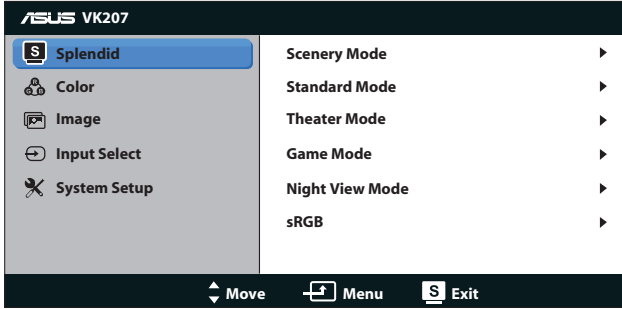
- للحصول على أفضل مشاهدة، نوصي بالجلوس في مواجهة الشاشة تمامًا ثم ضبط الشاشة على الزاوية الأكثر راحة لك.
- أمسك الحامل للحيلولة دون سقوط الشاشة عند تغيير الزاوية.
- يمكنك ضبط زاوية الشاشة من -٥ حتى ٢٠ درجة.

-٥ حتى ٢٠ درجة



## ١-٣ قائمة OSD (المعلومات المعروضة على الشاشة)

### ١-١-٣ كيفية إعادة التهيئة

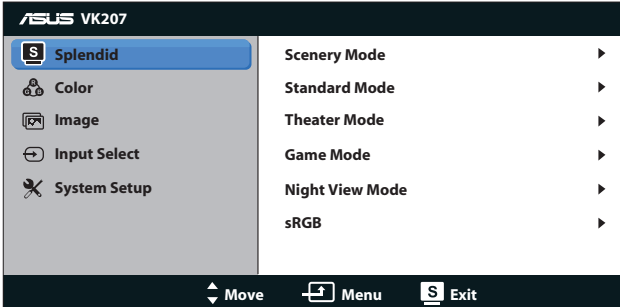


- ١- اضغط على زر [MENU] (القائمة) لتنشيط قائمة OSD (المعلومات المعروضة على الشاشة).
- ٢- اضغط على ▼ و ▲ للتنقل بين الوظائف المختلفة. حدد ونشط الوظيفة المرغوبة بالضغط على زر [MENU] (القائمة). إذا كانت الوظيفة المحددة تحتوي على قائمة فرعية، اضغط على ▼ و ▲ مرة أخرى للتنقل بين وظائف هذه القائمة. حدد ونشط وظيفة القائمة الفرعية المرغوبة بالضغط على زر [MENU] (القائمة).
- ٣- اضغط على ▼ و ▲ لتغيير إعدادات الوظيفة المحددة.
- ٤- للخروج من قائمة OSD (المعلومات المعروضة على الشاشة)، اضغط على زر [S].  
كرر الخطوات ٢ و ٣ لضبط أي وظيفة أخرى.

## ٢-١-٣ مقدمة عن قائمة OSD (المعلومات المعروضة على الشاشة)

### ١- Splendid

تضم هذه الوظيفة ست وظائف فرعية يمكنك من خلالها اختيار ما تفضله. ويتاح في كل وضع تحديد إعادة التعيين، مما يتيح لك إجراء الضبط الذي تريده والإبقاء عليه أو العودة إلى وضع الضبط المسبق.



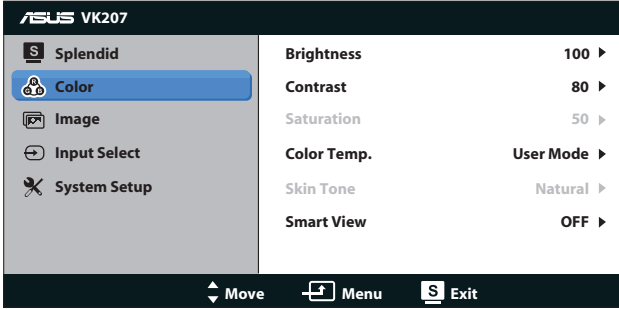
- **Scenery Mode** (وضع المناظر الطبيعية): الخيار الأمثل لعرض صورة المناظر الطبيعية باستخدام تقنية تحسين الصورة S.PLENDID™.

- **Standard Mode** (الوضع القياسي): الخيار الأمثل لتحرير الوثائق باستخدام تقنية تحسين الصورة **SPLENDID™**.
- **Theater Mode** (الوضع المسرحي): الخيار الأمثل لمشاهدة الأفلام باستخدام تقنية تحسين الصورة **SPLENDID™**.
- **Game Mode** (وضع الألعاب): الخيار الأمثل لممارسة الألعاب باستخدام تقنية تحسين الصورة **SPLENDID™**.
- **Night View Mode** (الوضع الليلي): الخيار الأمثل للألعاب أو الأفلام ذات المناظر الداكنة باستخدام تقنية تحسين الصورة **SPLENDID™**.
- **sRGB**: يُعد هذا الخيار الأمثل لعرض الصور والرسوم من أجهزة الكمبيوتر الشخصي.

في **Standard Mode** (الوضع القياسي)، لا يمكن للمستخدم تهيئة **Saturation** (التشبع) و **Skin Tone** (درجة لون المظهر) و **Sharpness** (حدة الألوان) و **ASCR** (نسبة التباين الديناميكي).  
 في **sRGB**، لا يمكن للمستخدم تهيئة **Brightness** (السطوع) و **Contrast** (التباين) و **Saturation** (التشبع) و **Color Temp.** (درجة الحرارة اللونية) و **Skin Tone** (درجة لون المظهر) و **Sharpness** (الحدة) و **ASCR** (نسبة التباين الديناميكي).



٢- **Color** (اللون)  
 اختر لون الصورة الذي ترغب فيه من خلال هذه الوظيفة.



- **Brightness** (السطوع): يتراوح معدل الضبط ما بين ٠ إلى ١٠٠، ويعتبر زر أيضاً مفتاحاً سريعاً لتنشيط هذه الوظيفة.
- **Contrast** (التباين): يتراوح معدل الضبط ما بين ٠ إلى ١٠٠.
- **Saturation** (التشبع): يتراوح معدل الضبط ما بين ٠ إلى ١٠٠.
- **Color Temp.** (درجة الحرارة اللونية): يحتوي على ثلاثة أوضاع للألوان (أوضاع Cool (بارد) و Normal (عادي) و Warm (دافئ)) بالإضافة إلى وضع User (مستخدم) واحد.
- **Skin Tone** (درجة لون المظهر): يحتوي على ثلاثة أوضاع للألوان وهي Reddish (مائل للحمرة) و Natural (طبيعي) و Yellowish (مائل للصفرة).
- **Smart View** تقنية: أوضاع المشاهدة المتنوعة مع تقنية الرؤية الذكية.

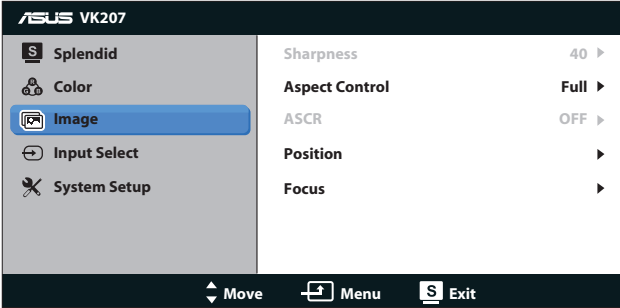




وفي **User Mode (وضع المستخدم)**، يمكن للمستخدم تهيئة الألوان **R (أحمر)** و **G (أخضر)** و **B (أزرق)**؛ ويتراوح معدل الضبط ما بين ٠ إلى ١٠٠.

### ٣- Image (الصورة)

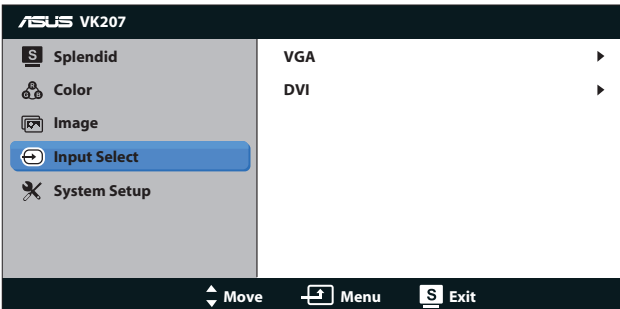
يمكنك ضبط درجة السطوع والتحكم في الأبعاد والأوضاع (VGA فقط) والتركيز (VGA فقط) من هذه الوظيفة الرئيسية.



- **Sharpness (حدة):** اضبط مستوى حدة الصورة. يتراوح معدل الضبط ما بين ٠ إلى ١٠٠، (لا يتاح إلا عند اختيار "Standard Mode" (الوضع القياسي) في قائمة "Splendid").
- **Aspect Control (التحكم في الأبعاد):** تقوم بضبط نسبة العرض إلى الارتفاع على "Full" (كاملة) أو "٤:٣".
- **ASCR (نسبة التباين الديناميكي):** اختر ON (تشغيل) أو OFF (إيقاف) لتمكين أو تعطيل وظيفة نسبة التباين الديناميكي. (ASCR: ASUS Smart Contrast Ratio) نسبة التباين الذكي من ASUS). يتم التعطيل في "Standard Mode" (الوضع القياسي).
- **Position (الوضع):** اضبط (H-Position) (الوضع الأفقي) و (V-Position) (الوضع الرأسي) للصورة. يتراوح معدل الضبط ما بين ٠ إلى ١٠٠ (لا يتاح إلا مع دخل VGA).
- **Focus (التركيز):** قم بخفض تشويش الخط الأفقي والرأسي للصورة من خلال ضبط (Phase) (الفارق الزمني) و (Clock) (الساعة) كل على حدة. يتراوح معدل الضبط ما بين ٠ إلى ١٠٠ (لا يتاح إلا مع دخل VGA).

### ٤- اختيار الدخل

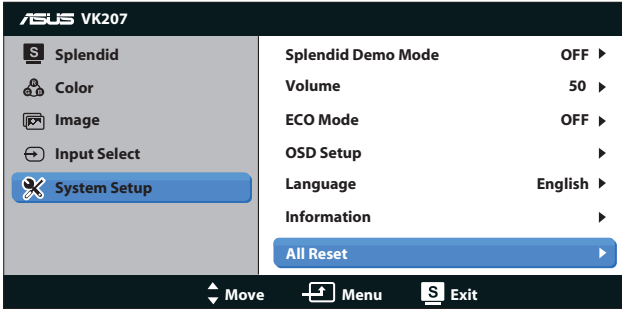
حدد مصدر الدخل من بين **VGA** و **DVI**.



- **DVI:** متاح فقط في الطراز **VS207T/N**.

## ٥- System Setup (إعداد النظام)

اضبط تهيئة النظام.



- **Splendid Demo Mode (وضع العرض التوضيحي):** ينشط وضع العرض التوضيحي لوظيفة الوضع.
- **Volume (مستوى الصوت):** يتيح ضبط مستوى خرج الصوت. (غير متوفر إلا مع الطراز VS207T/S و VK207S)
- **ECO Mode (الوضع الاقتصادي):** قم بتنشيط الوضع الاقتصادي لتوفير الطاقة. (لا يمكن تمييز بعض مستويات الرمادي عندما يكون الوضع الاقتصادي قيد التشغيل. يقل مستوى السطوع عن ذلك عند ضبط Contrast Ratio (نسبة التباين) على 100).
- **OSD Setup (إعداد المعلومات المعروضة على الشاشة):** اضبط (H-Position) (الوضع الأفقي) و (V-Position) (الوضع الرأسي) و OSD Timeout (مهلة قائمة المعلومات المعروضة على الشاشة) و DDC/CI ووظيفة Transparency (الشفافية) لقائمة المعلومات المعروضة على الشاشة.
- **Language (اللغة):** حدد لغة المعلومات المعروضة على الشاشة. وتتألف الخيارات من اللغة الإنجليزية والفرنسية والألمانية والإسبانية والإيطالية والهولندية والروسية والصينية التقليدية والصينية المبسطة واليابانية.
- **Information (المعلومات):** اعرض بيانات الشاشة لخصائص Input Port (منفذ الدخل) و Resolution (الدقة) و H-freq (التردد الأفقي) و V-freq (التردد الرأسي) و Model Name (اسم الطراز).
- **All Reset (إعادة تعيين الكل):** اضبط على الوضع "Yes" (نعم) لإعادة جميع الأوضاع إلى وضع إعدادات المصنع الافتراضية.

## ٢-٣ Specifications (المواصفات)

VK207S	VS207S/D	VS207T/N	الطرز
١٩,٥ بوصة عرض (٤٩,٥٣ سم)			مقاس اللوحة
٩٠٠ X ١٦٠٠			أقصى مستوى للدفقة
٢٥٠ شمعة/م <sup>٢</sup>			السطوع (النموذجي)
١٠٠٠:١			نسبة التباين الفعلي (النموذجية)
≤ ١٧٠° (أفقي) / ≤ ١٦٠° (رأسي)			زاوية العرض (CR=10)
١٦,٧ م			ألوان العرض
٥ مللي ثانية			زمن الاستجابة
لا	لا	نعم	دخل DVI
نعم			دخل D-Sub
نعم	لا	لا	منفذ USB العلوي
نعم	VS207S: "يوجد" لا: VS207D	VS207T: "يوجد" لا: VS207N	دخل الصوت
متوافقة مع معايير Energy Star 6.0			استهلاك تشغيل الطاقة
> ٠,٥ وات			وضع توفير الطاقة
> ٠,٥ وات			وضع إيقاف تشغيل الطاقة
٠٥٠ ~ ٠٢٠٠+			الميل
نعم (٧٥ مم X ٧٥ مم)			التثبيت على الحائط وفقاً لمعيار VESA
١٨٥,٠ مم X ٣٥٥,٥ مم X ٤٦٨,٠ مم			الأبعاد المادية (العرض X الارتفاع X العمق)
١١٥ مم X ١٢٠ مم X ٥٣٠ مم			مربع الأبعاد (العرض X الارتفاع X العمق)
٢,٦٤ كجم	٢,٥٩ كجم		الوزن الصافي (تقريباً)
٤,٠٤ كجم	٣,٩٩ كجم		الوزن الإجمالي (تقريباً)
شدة التيار الكهربائي ١٠٠~٢٤٠ فولت (مضمن)			نسبة الفولطية

\*هذه المواصفات عرضة للتغيير دون سابق إخطار.

### ٣-٣ اكتشاف الأخطاء وإصلاحها (الأخطاء الشائعة)

المشكلة	الحلول الممكنة
مؤشر بيان حالة الطاقة غير مضيء	<ul style="list-style-type: none"> <li>اضغط زر  للتأكد من أن الشاشة في وضع التشغيل.</li> <li>تأكد من توصيل كبل التيار الكهربائي بالشاشة ومنفذ الطاقة على نحو سليم.</li> </ul>
مؤشر بيان حالة الطاقة مضيء باللون الأصفر الكهرماني ولا توجد صورة على الشاشة	<ul style="list-style-type: none"> <li>تحقق من أن الشاشة وجهاز الكمبيوتر في وضع التشغيل.</li> <li>تأكد من توصيل كبل الإشارة بالشاشة وجهاز الكمبيوتر على نحو سليم.</li> <li>افحص كبل الإشارة وتأكد من عدم انثناء أي من الدبابيس الموجودة به.</li> <li>وصل جهاز الكمبيوتر بشاشة أخرى للتأكد من عمله بشكل سليم.</li> </ul>
صورة الشاشة فاتحة أو داكنة أكثر مما ينبغي.	<ul style="list-style-type: none"> <li>اضبط إعدادات التباين والسطوع من خلال قائمة OSD (المعلومات المعروضة على الشاشة).</li> </ul>
صورة الشاشة لا تظهر في المنتصف أو بالحجم المناسب	<ul style="list-style-type: none"> <li>اضغط على زر  لمدة ثانيتين لضبط الصورة تلقائيًا.</li> <li>اضبط إعدادات الوضع الأفقي أو الرأسي من خلال قائمة OSD.</li> </ul>
صورة الشاشة مضطربة أو يظهر بها تموجات	<ul style="list-style-type: none"> <li>تأكد من توصيل كبل الإشارة بالشاشة وجهاز الكمبيوتر على نحو سليم.</li> <li>انقل الأجهزة الكهربائية التي قد تسبب تداخلًا كهربائيًا بعيدًا عن الشاشة.</li> </ul>
وجود عيوب بألوان الصورة (اللون الأبيض لا يظهر بلونه الطبيعي)	<ul style="list-style-type: none"> <li>افحص كبل الإشارة وتأكد من عدم انثناء أي من الدبابيس الموجودة به.</li> <li>قم بإعادة التعيين من خلال قائمة OSD.</li> <li>اضبط إعدادات الألوان (الأحمر/الأخضر/الأزرق) R/G/B أو اختر درجة الحرارة اللونية من خلال قائمة OSD.</li> </ul>
صورة الشاشة غير واضحة أو مشوشة	<ul style="list-style-type: none"> <li>اضغط على زر  لمدة ثانيتين لضبط الصورة تلقائيًا (خاص بوضع VGA فقط).</li> <li>اضبط أوضاع الفارق الزمني والساعة عبر قائمة OSD (المعلومات المعروضة على الشاشة).</li> </ul>
لا يوجد صوت أو الصوت منخفض (VK207S ،VS207T/S)	<ul style="list-style-type: none"> <li>تحقق من توصيل كبل الصوت بالشاشة وجهاز الكمبيوتر على نحو سليم.</li> <li>اضبط إعدادات الصوت لكل من الشاشة وجهاز الكمبيوتر.</li> <li>تأكد من صحة تثبيت وتنشيط برنامج تشغيل بطاقة الصوت الخاصة بجهاز الكمبيوتر.</li> </ul>

### ٤-٣ قائمة التوقيت المدعوم

التوقيت المدعوم في وضعي VESA / IBM (مصادر دخل D-SUB و DVI-D)

VS207/VK207		
التردد الأفقي	معدل التحديث	الدقة
٣١,٤٦٩ كيلو هرتز	٧٠ هرتز	٣٥٠ X ٦٤٠
٣١,٤٦٩ كيلو هرتز	٦٠ هرتز	٤٨٠ X ٦٤٠
٣٥ كيلو هرتز	٦٧ هرتز	٤٨٠ X ٦٤٠
٣٧,٨٦١ كيلو هرتز	٧٢ هرتز	٤٨٠ X ٦٤٠
٣٧,٥ هرتز	٧٥ هرتز	٤٨٠ X ٦٤٠
٣١,٤٦٩ كيلو هرتز	٧٠ هرتز	٤٠٠ X ٧٢٠
٣٥,١٥٦ كيلو هرتز	٥٦ هرتز	٦٠٠ X ٨٠٠
٣٧,٨٧٩ كيلو هرتز	٦٠ هرتز	٦٠٠ X ٨٠٠
٤٨,٠٧٧ كيلو هرتز	٧٢ هرتز	٦٠٠ X ٨٠٠
٤٦,٨٧٥ كيلو هرتز	٧٥ هرتز	٦٠٠ X ٨٠٠
٤٩,٧٢٥ كيلو هرتز	٧٥ هرتز	٦٢٤ X ٨٣٢
٤٨,٣٦٣ كيلو هرتز	٦٠ هرتز	٧٦٨ X ١٠٢٤
٥٦,٤٧٦ كيلو هرتز	٧٠ هرتز	٧٦٨ X ١٠٢٤
٦٠,٠٢٣ كيلو هرتز	٧٥ هرتز	٧٦٨ X ١٠٢٤
٦٧,٥ كيلو هرتز	٧٥ هرتز	٨٦٤ X ١١٥٢
٦٣,٩٨١ كيلو هرتز	٦٠ هرتز	١٠٢٤ X ١٢٨٠
٧٩,٩٧٦ كيلو هرتز	٧٥ هرتز	١٠٢٤ X ١٢٨٠
٦٠ كيلو هرتز	٦٠ هرتز	٩٠٠ X ١٦٠٠

\* قد لا تكون الأوضاع غير المدرجة في هذا الجدول مدعومة. للحصول على أفضل مستوى للدقة، نوصي باختيار أحد الأوضاع المدرجة في الجداول أعلاه.