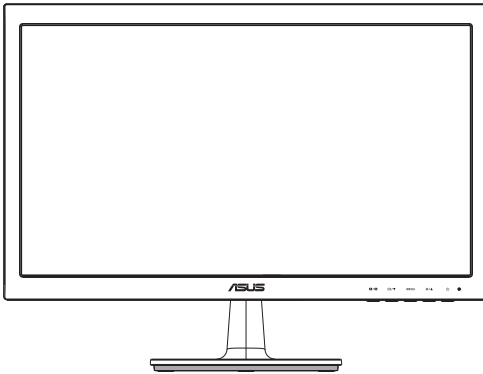




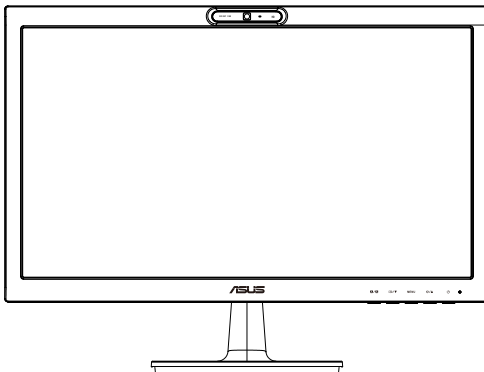
Σειρά VS207/VK207

Οθόνη LCD

Οδηγός Χρήστη



VS207



VK207

Πίνακας περιεχομένων

Σημειώσεις	iii
Πληροφορίες ασφαλείας.....	iv
Φροντίδα & Καθαρισμός.....	vi
1.1 Καλώς ορίσαστε!	1-1
1.2 Περιεχόμενα συσκευασίας	1-1
1.3 Συναρμολόγηση της βάσης της οθόνης	1-2
1.4 Σύνδεση καλωδίων	1-2
1.5 Εισαγωγή στην οθόνη.....	1-3
1.5.1 Μπροστινή πλευρά της οθόνης LCD	1-3
1.5.2 Πίσω πλευρά της οθόνης LCD.....	1-5
1.5.3 QuickFit Function (Λειτουργία QuickFit).....	1-6
2.1 Αφαίρεση του βραχίονα/βάσης στήριξης (για επιτοίχια στήριξη τύπου VESA).....	2-1
2.2 Προσαρμογή της οθόνης.....	2-2
3.1 Μενού OSD (επί της οθόνης)	3-1
3.1.1 Διαμόρφωση	3-1
3.1.2 Εισαγωγή στις λειτουργίες του μενού επί της οθόνης (OSD).....	3-1
3.2 Τεχνικά χαρακτηριστικά.....	3-6
3.3 Αντιμετώπιση προβλημάτων (FAQ)	3-7
3.4 Λίστα υποστηριζόμενων χρονοσμών	3-8

Copyright © 2012 ASUSTeK COMPUTER INC. Διατηρούνται όλα τα δικαιώματα.

Απαγορεύεται η αναπαραγωγή οποιουδήποτε τμήματος του παρόντος εγχειριδίου συμπεριλαμβανομένων των προτύπων και του λογισμικού που περιγράφονται σε αυτό, καθώς και η μετάδοση, αντιγραφή, αποθήκευση σε σύστημα αποθήκευσης και ανάκτησης, ή μετάφραση σε οποιαδήποτε γλώσσα υπό οποιαδήποτε μορφή και με οποιοδήποτε μέσο, εκτός από την τεκμηρίωση που φυλάσσεται από τον κάτοχο για λόγους εφεδρικούς, χωρίς την έγγραφη άδεια της εταιρίας ASUSTeK COMPUTER INC. ("ASUS").

Η εγγύηση του προϊόντος ή το σέρβις δεν θα παραταθούν εάν: (1) το προϊόν έχει επισκευαστεί, τροποποιηθεί ή μετατραπεί, εκτός εάν έχει δοθεί γραπτή έγκριση για την επισκευή, τροποποίηση ή μετατροπή από την ASUS, ή (2) ο σειριακός αριθμός του προϊόντος δεν είναι ευανάγνωστος ή απουσιάζει.

Η ASUS ΠΑΡΕΧΕΙ ΤΟ ΠΑΡΟΝ ΕΓΧΕΙΡΙΔΙΟ "ΩΣ ΕΧΕΙ" ΧΩΡΙΣ ΚΑΝΕΝΟΣ ΕΙΔΟΥΣ ΕΓΓΥΗΣΗ, ΡΗΤΗ Ή ΣΙΩΠΗΡΗ, ΣΥΜΠΕΡΙΛΑΜΒΑΝΟΜΕΝΩΝ ΑΛΛΑ ΟΧΙ ΜΟΝΟ ΤΩΝ ΣΙΩΠΗΡΩΝ ΕΓΓΥΗΣΕΩΝ ΠΕΡΙ ΕΜΠΟΡΕΥΣΙΜΟΤΗΤΑΣ Ή ΚΑΤΑΛΛΗΛΟΤΗΤΑΣ ΓΙΑ ΣΥΓΚΕΚΡΙΜΕΝΟ ΣΚΟΠΟ. ΣΕ ΚΑΜΙΑ ΠΕΡΙΠΤΩΣΗ ΔΕΝ ΕΙΝΑΙ ΥΠΕΥΘΥΝΗ Η ASUS, ΟΙ ΔΙΕΥΘΥΝΤΕΣ ΤΗΣ, ΤΑ ΣΤΕΛΕΧΗ, ΟΙ ΥΠΑΛΛΗΛΟΙ Ή ΑΛΛΟΙ ΣΥΝΤΕΛΕΣΤΕΣ ΓΙΑ ΚΑΘΕ ΕΜΜΕΣΗ, ΕΙΔΙΚΗ, ΤΥΧΑΙΑ Ή ΚΑΤ' ΕΞΑΚΟΛΟΥΘΗΣΗ ΖΗΜΙΑ (ΣΥΜΠΕΡΙΛΑΜΒΑΝΟΜΕΝΩΝ ΖΗΜΙΩΝ ΑΠΟ ΑΠΩΛΕΙΕΣ Ή ΚΕΡΔΗ, ΕΠΙΧΕΙΡΗΜΑΤΙΚΕΣ ΖΗΜΙΕΣ, ΖΗΜΙΕΣ ΛΟΓΩ ΑΠΩΛΕΙΑΣ ΔΕΔΟΜΕΝΩΝ, ΔΙΑΚΟΠΗ ΕΠΙΧΕΙΡΗΣΙΑΚΗΣ ΛΕΙΤΟΥΡΓΙΑΣ ΚΑΙ ΑΛΛΑ ΠΑΡΟΜΟΙΑ), ΑΚΟΜΗ ΚΙ ΑΝ Η ASUS ΕΧΕΙ ΕΝΗΜΕΡΩΘΕΙ ΓΙΑ ΤΗΝ ΠΙΘΑΝΟΤΗΤΑ ΠΑΡΟΜΟΙΩΝ ΖΗΜΙΩΝ ΠΟΥ ΠΡΟΕΡΧΟΝΤΑΙ ΑΠΟ ΒΛΑΒΗ Ή ΛΑΘΟΣ ΤΟΥ ΠΑΡΟΝΤΟΣ ΕΓΧΕΙΡΙΔΙΟΥ Ή ΠΡΟΪΟΝΤΟΣ.

ΟΙ ΠΡΟΔΙΑΓΡΑΦΕΣ ΚΑΙ ΠΛΗΡΟΦΟΡΙΕΣ ΠΟΥ ΠΕΡΙΕΧΟΝΤΑΙ ΣΤΟ ΠΑΡΟΝ ΕΓΧΕΙΡΙΔΙΟ ΠΑΡΕΧΟΝΤΑΙ ΜΟΝΟ ΓΙΑ ΕΝΗΜΕΡΩΤΙΚΟΥΣ ΣΚΟΠΟΥΣ, ΚΑΙ ΥΠΟΚΕΙΝΤΑΙ ΣΕ ΑΛΛΑΓΕΣ ΣΕ ΟΠΟΙΟΔΗΠΟΤΕ ΧΡΟΝΙΚΗ ΣΤΙΓΜΗ ΧΩΡΙΣ ΠΡΟΗΓΟΥΜΕΝΗ ΕΙΔΟΠΟΙΗΣΗ ΚΑΙ ΔΕΝ ΠΡΕΠΕΙ ΝΑ ΕΚΛΗΦΘΟΥΝ ΩΣ ΔΕΣΜΕΥΤΙΚΕΣ ΑΠΟ ΤΗΝ ΠΛΕΥΡΑ ΤΗΣ ASUS. Η ASUS ΔΕΝ ΦΕΡΕΙ ΕΥΘΥΝΗ Ή ΥΠΑΙΤΙΟΤΗΤΑ ΓΙΑ ΟΠΟΙΟΔΗΠΟΤΕ ΣΦΑΛΜΑΤΑ Ή ΑΝΑΚΡΙΒΕΙΕΣ ΠΟΥ ΠΙΘΑΝΟΝ ΝΑ ΕΜΦΑΝΙΖΟΝΤΑΙ ΣΤΟ ΠΑΡΟΝ ΕΓΧΕΙΡΙΔΙΟ, ΣΥΜΠΕΡΙΛΑΜΒΑΝΟΜΕΝΩΝ ΤΩΝ ΠΡΟΪΟΝΤΩΝ ΚΑΙ ΤΟΥ ΛΟΓΙΣΜΙΚΟΥ ΠΟΥ ΠΕΡΙΓΡΑΦΕΤΑΙ ΣΕ ΑΥΤΟ.

Τα προϊόντα και οι εταιρικές ονομασίες που εμφανίζονται στο παρόν εγχειρίδιο αποτελούν ή δεν αποτελούν κατοχυρωμένα σήματα ή πνευματικά δικαιώματα των αντίστοιχων εταιριών τους και χρησιμοποιούνται μόνο για αναγνώριση ή επεξήγηση για το όφελος του κατόχου, χωρίς πρόθεση παραβίασης κανονισμών.

Σημειώσεις

Επισήμανση της Ομοσπονδιακής Επιτροπής Επικοινωνιών (FCC)

Η παρούσα συσκευή συμμορφώνεται με τις απαιτήσεις που ορίζονται στο Τμήμα 15 του Κανονισμού FCC. Η λειτουργία υπόκειται στις ακόλουθες δύο συνθήκες:

- Η συσκευή δεν θα προκαλέσει επιβλαβείς παρεμβολές, και
- Η συσκευή αυτή πρέπει να αποδέχεται παρεμβολές, συμπεριλαμβανομένων των παρεμβολών που μπορούν να προκαλέσουν μη επιθυμητές λειτουργίες.

Η συσκευή αυτή έχει ελεγχθεί και έχει διαπιστωθεί ότι πληροί τους περιοριστικούς όρους για ψηφιακές συσκευές Κατηγορίας Β, σύμφωνα με το Τμήμα 15 του κανονισμού FCC. Τα όρια αυτά σχεδιάστηκαν για να παρέχουν εύλογη προστασία από επιβλαβείς παρεμβολές σε εγκαταστάσεις κατοικιών. Η συσκευή αυτή παράγει, χρησιμοποιεί και μπορεί να εκπέμψει ενέργεια ραδιοσυχνότητας και εάν δεν εγκατασταθεί και χρησιμοποιηθεί σύμφωνα με τις οδηγίες του κατασκευαστή, μπορεί να προκαλέσει παρεμβολές στις ραδιοεπικοινωνίες. Ωστόσο, δεν μπορεί να αποκλειστεί η πιθανότητα πρόκλησης παρεμβολών σε μια συγκεκριμένη εγκατάσταση. Εάν ο παρών εξοπλισμός προκαλεί επιβλαβείς παρεμβολές στη ραδιοφωνική ή τηλεοπτική λήψη, οι οποίες μπορούν να διαπιστωθούν απενεργοποιώντας ή ενεργοποιώντας τον εξοπλισμό, ο χρήστης συνιστάται να επιχειρήσει να αποκαταστήσει τις παρεμβολές με έναν από τους παρακάτω τρόπους:

- Επαναπροσανατολισμός ή μετακίνηση της κεραίας λήψης.
- Αύξηση της απόστασης ανάμεσα στον εξοπλισμό και το δέκτη.
- Σύνδεση της συσκευής σε πρίζα διαφορετικού κυκλώματος από εκείνο στο οποίο είναι συνδεδεμένος ο τηλεοπτικός ή ο ραδιοφωνικός δέκτης.
- Επικοινωνία με τον αντιπρόσωπο ή με έμπειρο ραδιοτεχνίτη ή τεχνικό τηλεόρασης για βοήθεια.



Ως Συνέταιρος της Energy Star®, η εταιρεία μας έχει καθορίσει πως αυτό το προϊόν ανταποκρίνεται στις οδηγίες της Energy Star® για ενεργειακή εξοικονόμηση.

Δήλωση Συμμόρφωσης του Υπουργείου Επικοινωνιών του Καναδά

Αυτή η ψηφιακή συσκευή δεν υπερβαίνει τα όρια εκπομπής ραδιοπαρεμβολών από ψηφιακές συσκευές Κατηγορίας Β που έχουν τεθεί από τους Κανονισμούς για τις Ραδιοπαρεμβολές του Καναδικού Υπουργείου Επικοινωνιών.

Η ψηφιακή αυτή συσκευή κατηγορίας Β είναι συμβατή με τους Καναδικούς κανονισμούς ICES-003.

Πληροφορίες ασφαλείας

- Πριν εγκαταστήσετε την οθόνη, διαβάστε προσεκτικά όλη την τεκμηρίωση που περιλαμβάνεται στη συσκευασία.
- Για να μειώσετε τον κίνδυνο πυρκαγιάς ή ηλεκτροπληξίας, μην εκθέτετε ποτέ τη συσκευή αυτή σε βροχή ή υγρασία.
- Μην προσπαθήσετε ποτέ να ανοίξετε το περίβλημα της οθόνης. Οι επικίνδυνα υψηλές τάσεις στο εσωτερικό της οθόνης μπορεί να οδηγήσουν σε σοβαρό σωματικό τραυματισμό.
- Αν το καλώδιο παροχής ρεύματος πάθει βλάβη, μην προσπαθήσετε να το διορθώσετε μόνοι σας. Επικοινωνήστε με κατάλληλα εκπαιδευμένο τεχνικό επισκευών ή με τον μεταπωλητή σας.
- Πριν χρησιμοποιήσετε το παρόν προϊόν, σιγουρευτείτε ότι τα καλώδια έχουν συνδεθεί σωστά και τα καλώδια παροχής ρεύματος δεν έχουν βλάβες. Αν εντοπίσετε οποιαδήποτε βλάβη, επικοινωνήστε αμέσως με τον αντιπρόσωπο.
- Στην πίσω πλευρά του περιβλήματος υπάρχουν υποδοχές και ανοίγματα για εξαερισμό. Μην φράσετε αυτά τα ανοίγματα. Μην τοποθετείτε το προϊόν κοντά ή πάνω σε καλοριφέρ ή πηγή θερμότητας εκτός αν παρέχεται επαρκής εξαερισμός.
- Η οθόνη πρέπει να λειτουργεί μόνο από τον τύπο τροφοδοσίας που αναφέρεται στην ετικέτα σήμανσης. Εάν δεν είστε σίγουρος σχετικά με τον τύπο της πηγής τροφοδοσίας που διαθέτετε στο σπίτι σας, συμβουλευτείτε τον αντιπρόσωπο ή την τοπική εταιρία παροχής ενέργειας.
- Χρησιμοποιήστε το κατάλληλο φως τροφοδοσίας που είναι συμβατό με τα τοπικά πρότυπα τροφοδοσίας ισχύος.
- Μην υπερφορτώνετε καλώδια και μπαταντζές. Η υπερφόρτωση μπορεί να προκαλέσει πυρκαγιά ή ηλεκτροπληξία.
- Να αποφεύγετε τη σκόνη, την υγρασία και ακραίες θερμοκρασίες. Μην τοποθετείτε την οθόνη σε οποιαδήποτε περιοχή όπου θα μπορούσε να βραχεί. Τοποθετήστε την οθόνη πάνω σε μια σταθερή επιφάνεια.
- Βγάλτε τη συσκευή από την πρίζα κατά τη διάρκεια καταιγίδας με αστραπές ή όταν δεν πρόκειται να χρησιμοποιηθεί για μεγάλη χρονική περίοδο. Αυτό θα προστατεύσει την οθόνη από βλάβη σε περίπτωση απότομων διακυμάνσεων της τάσης.
- Μην ωθείτε ποτέ αντικείμενα ή μην ρίχνετε υγρά κανενός είδους στα ανοίγματα που βρίσκονται στο περίβλημα της οθόνης.
- Για να διασφαλίσετε ικανοποιητική λειτουργία, χρησιμοποιήστε την οθόνη μόνο με υπολογιστές που είναι συμβατοί με τα πρότυπα UL και διαθέτουν κατάλληλα διαμορφωμένους υποδοχείς με σήμανση 100-240V AC.

- Αν αντιμετωπίσετε τεχνικά προβλήματα με την οθόνη, επικοινωνήστε με έναν κατάλληλα εκπαιδευμένο τεχνικό ή με τον μεταπωλητή σας.
- Η επιτοίχια πρίζα θα πρέπει να βρίσκεται κοντά στον εξοπλισμό και θα πρέπει να βρίσκεται σε σημείο με εύκολη πρόσβαση.

Φροντίδα & Καθαρισμός

- Πριν ανασηκώσετε ή αλλάξετε θέση στην οθόνη σας, είναι καλύτερα να αποσυνδέσετε τα καλώδια και το καλώδιο τροφοδοσίας. Ακολουθείτε τις σωστές τεχνικές ανασήκωσης όταν τοποθετείτε την οθόνη. Όταν ανασηκώνετε ή μεταφέρετε την οθόνη, να την κρατάτε από τις άκρες της. Μην ανασηκώνετε την οθόνη από τη βάση στήριξης ή το καλώδιο.
- Καθαρισμός. Απενεργοποιήστε την οθόνη και αποσυνδέστε το καλώδιο τροφοδοσίας. Καθαρίστε την επιφάνεια της οθόνης με ένα απαλό πανί που δεν χαράσσει. Οι επίμονοι λεκέδες πρέπει να αφαιρούνται με ένα υγρό πανί με απαλό καθαριστικό υγρό.
- Μην χρησιμοποιείτε καθαριστικό υγρό που περιέχει οινόπνευμα ή ασετόν. Χρησιμοποιείτε ένα καθαριστικό που προορίζεται για χρήση σε οθόνη LCD. Μην ψεκάζετε το καθαριστικό υγρό απευθείας πάνω στην οθόνη, καθώς μπορεί να στάξει στο εσωτερικό της οθόνης και να προκαλέσει ηλεκτροπληξία.

Τα ακόλουθα συμπτώματα της οθόνης είναι φυσιολογικά:

- Η οθόνη μπορεί να τερμοπαίζει κατά τη διάρκεια της πρώτης χρήσης λόγω της φύσης του φωτός φθορισμού. Απενεργοποιήστε από το διακόπτη και ενεργοποιήστε ξανά για να σιγουρευτείτε ότι το τρεμοπαίξιμο εξαφανίστηκε.
- Μπορεί να παρατηρήσετε ελαφρώς άνιση φωτεινότητα στην οθόνη ανάλογα με το μοτίβο που χρησιμοποιείτε στην επιφάνεια εργασίας.
- Όταν εμφανίζεται στην οθόνη η ίδια εικόνα για πολλές ώρες, μπορεί να παραμείνει στην οθόνη ένα είδωλο αυτής της εικόνας και μετά την αλλαγή της εικόνας στην οθόνη. Η οθόνη θα επανέλθει αργά ή μπορείτε να την απενεργοποιήσετε από τον διακόπτη για ώρες.
- Όταν η οθόνη γίνεται μαύρη ή αναβοσβήνει ή δεν μπορείτε πλέον να εργαστείτε, επικοινωνήστε με τον αντιπρόσωπο ή με το κέντρο σέρβις για επιδιόρθωση. Μην προσπαθήσετε να επισκευάσετε μόνος σας την οθόνη!

Συμβάσεις που χρησιμοποιούνται στον παρόντα οδηγό



ΠΡΟΕΙΔΟΠΟΙΗΣΗ: Πληροφορίες για αποφυγή τραυματισμού σας όταν προσπαθείτε να ολοκληρώσετε μια εργασία.



ΠΡΟΣΟΧΗ: Πληροφορίες για αποφυγή βλάβης σε εξαρτήματα όταν προσπαθείτε να ολοκληρώσετε μια εργασία.



ΣΗΜΑΝΤΙΚΟ: Οδηγίες που ΠΡΕΠΕΙ να ακολουθήσετε για να ολοκληρώσετε μια εργασία.



ΣΗΜΕΙΩΣΗ: Συμβουλές και πρόσθετες πληροφορίες για να σας βοηθήσουν να ολοκληρώσετε μια εργασία.

Πού θα βρείτε περισσότερες πληροφορίες

Ανατρέξτε στις ακόλουθες πηγές για πρόσθετες πληροφορίες και για αναβαθμίσεις του προϊόντος και του λογισμικού.

1. Διαδικτυακές τοποθεσίες της ASUS

Οι διαδικτυακές τοποθεσίες της ASUS παρέχουν την πιο πρόσφατη ενημέρωση για τα προϊόντα υλικού και λογισμικού της ASUS.

Ανατρέξτε στη διεύθυνση <http://www.asus.com>

2. Προαιρετική τεκμηρίωση

Η συσκευασία του προϊόντος σας μπορεί να περιλαμβάνει προαιρετικά έντυπα τα οποία ενδέχεται να έχουν προστεθεί από τον αντιπρόσωπο. Τα έγγραφα αυτά δεν αποτελούν τμήμα της κανονικής συσκευασίας.

1.1 Καλώς ορίσατε!

Ευχαριστούμε για την αγορά της οθόνης LCD ASUS® της Σειράς VS207/VK207!

Η πιο πρόσφατη ευρεία οθόνη LCD της ASUS παρέχει καθαρότερη, ευρύτερη και φωτεινότερη εικόνα, συν μια σειρά δυνατοτήτων που βελτιώνουν την οπτική σας εμπειρία.

Με αυτές τις δυνατότητες, μπορείτε να απολαύσετε την άνεση και την ευχάριστη οπτική εμπειρία που σας φέρνει η Σειρά VS207/VK207!

1.2 Περιεχόμενα συσκευασίας

Ελέγξτε τη συσκευασία της οθόνης της Σειράς VS207/VK207 LCD για τα ακόλουθα στοιχεία:

- ✓ Οθόνη LCD
- ✓ Βάση οθόνης
- ✓ Οδηγός γρήγορης εκκίνησης
- ✓ CD με οδηγίες χρήσης
- ✓ 1 x Καλώδιο παροχής ρεύματος
- ✓ 1 x Καλώδιο VGA
- ✓ 1 x Καλώδιο DVI (Διαθέσιμο μόνο στα μοντέλα VS207T/N)
- ✓ 1 x Καλώδιο ήχου (Διαθέσιμο μόνο στα μοντέλα VS207T/S, VK207S)
- ✓ 1 x Καλώδιο USB (Διαθέσιμο μόνο στα μοντέλα VK207S)
- ✓ 1 x Κάρτα εγγύησης



Αν οποιοδήποτε από τα παραπάνω στοιχεία εμφανίζει βλάβη ή απουσιάζει, επικοινωνήστε αμέσως με το κατάστημα λιανικής πώλησης.

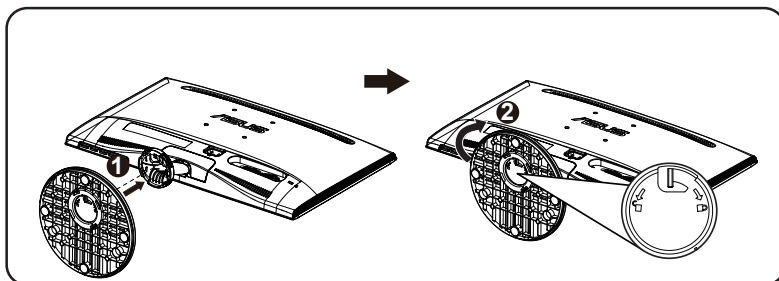
1.3 Συναρμολόγηση της βάσης της οθόνης

Για να συναρμολογήσετε τη βάση της οθόνης:

1. Συνδέστε τη βάση με το βραχίονα της οθόνης και γυρίστε δεξιόστροφα. Ένα κλικ υποδεικνύει πως η βάση συνδέθηκε με επιτυχία.
2. Προσαρμόστε την οθόνη στη γωνία η οποία είναι η πιο άνετη για εσάς.



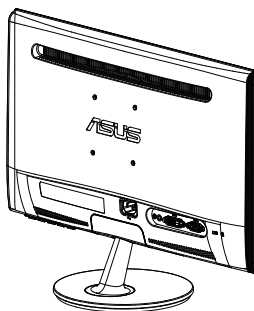
Συνιστούμε να καλύψετε την επιφάνεια του τραπεζιού με ένα μαλακό ύφασμα για να αποφύγετε ζημιά στην οθόνη.



1.4 Σύνδεση καλωδίων

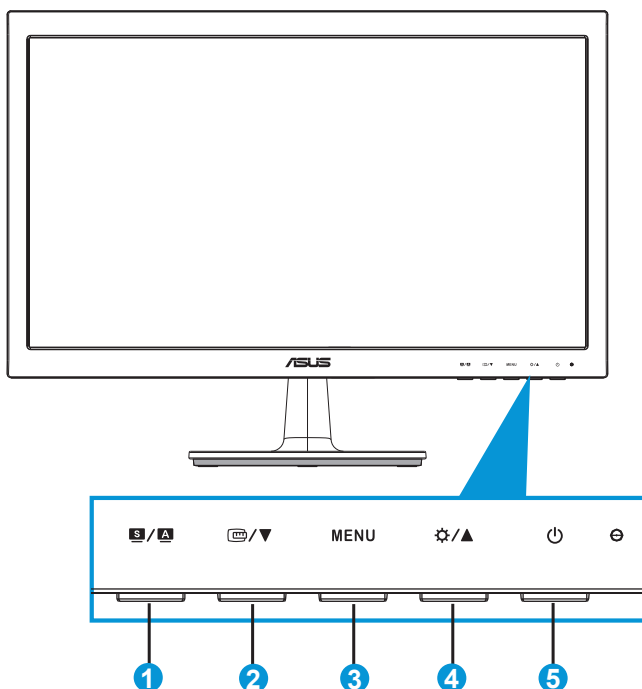
Για να συνδέσετε τα καλώδια:

Συνδέστε τα καλώδια που χρειάζεστε βάσει του κεφαλαίου 1.5.2, σελίδες 1-5.



1.5 Εισαγωγή στην οθόνη

1.5.1 Μπροστινή πλευρά της οθόνης LCD



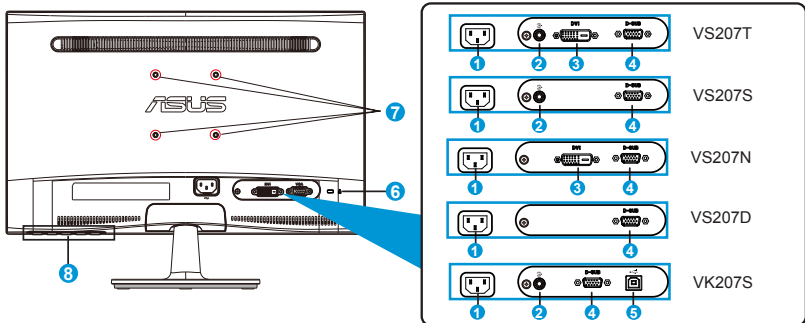
1. Κουμπί **S / A** :

- Προσαρμόζει αυτόματα την εικόνα στην βέλτιστη θέση, το ρολόι και τη φάση αφού πατήσετε αυτό το κουμπί για 2-4 δευτερόλεπτα (μόνο στη λειτουργία VGA).
- Χρησιμοποιήστε αυτό το πλήκτρο άμεσης πρόσβασης για εναλλαγή σε έξι προεπιλεγμένες λειτουργίες εικόνας (Scenery Mode (Τοπίο λειτουργία), Standard Mode (Τυπική λειτουργία), Theater Mode (Κινηματογραφική Λειτουργία), Game Mode (Λειτουργία παιχνιδιών), Night View Mode (Νυχτερινή λειτουργία), και sRGB Mode (Λειτουργία sRGB)) με τη τεχνολογία βελτίωσης εικόνας SPLENDID™.
- Πραγματοποιήστε έξοδο από το μενού επί της οθόνης (OSD) ή επιστρέψτε στο προηγούμενο μενού όσο το μενού OSD είναι ενεργό.

2. Κουμπί ☰/▼:
 - Πατήστε αυτό το κουμπί για να μειώσετε την τιμή της επιλεγμένης λειτουργίας ή να μεταβείτε στην επόμενη λειτουργία.
 - Πατήστε αυτό το κουμπί για να ενεργοποιήσετε τη λειτουργία QuickFit που έχει σχεδιαστεί για ευθυγράμμιση.
 - Η λειτουργία QuickFit περιέχει 2 σελίδες κοινών μοτίβων πλέγματος και φωτογραφίας. (Ανατρέξτε στη Λειτουργία QuickFit 1.5.3)
3. Κουμπί MENU (MENOY):
 - Πατήστε αυτό το κουμπί για εισαγωγή στο μενού επί της οθόνης OSD.
 - Πατήστε αυτό το κουμπί για να εισάγετε/επιλέξετε το εικονίδιο (λειτουργία) που επισημαίνεται όταν το μενού OSD είναι ενεργοποιημένο.
 - Αυτό είναι ένα πλήκτρο του κύκλου QuickFit.
4. Κουμπί ✖ / ▲:
 - Πατήστε αυτό το κουμπί για να αυξήσετε την τιμή της επιλεγμένης λειτουργίας ή να μεταβείτε δεξιά/επάνω στην επόμενη λειτουργία. Αυτό είναι επίσης πλήκτρο άμεσης πρόσβασης για ρύθμιση της Φωτεινότητας.
5. ☰ Κουμπί/ενδεικτική λυχνία τροφοδοσίας:
 - Πατήστε αυτό το κουμπί για ενεργοποίηση/απενεργοποίηση της οθόνης.
 - Η επεξήγηση των χρωμάτων της λυχνίας ένδειξης τροφοδοσίας είναι αυτή που αναφέρεται στον παρακάτω πίνακα.

Κατάσταση	Περιγραφή
Μπλε	ΕΝΕΡΓ. (ON)
Πορτοκαλί	Κατάσταση αναμονής
ΑΠΕΝΕΡΓ. (OFF)	ΑΠΕΝΕΡΓ. (OFF)

1.5.2 Πίσω πλευρά της οθόνης LCD



1. Θύρα εισόδου AC
2. Θύρα εισόδου ήχου
3. Θύρα DVI
4. Θύρα VGA
5. Θύρα ανάπτι USB
6. Υποδοχή κλειδαριάς Kensington
7. Βίδες για τις τρύπες της προσάρτησης τοίχου VESA
8. Πλήκτρα ελέγχου

1.5.3 QuickFit Function (Λειτουργία QuickFit)

Η λειτουργία QuickFit περιέχει δυο μοτίβα. (1) Πλέγμα (2) Μέγεθος φωτογραφίας.

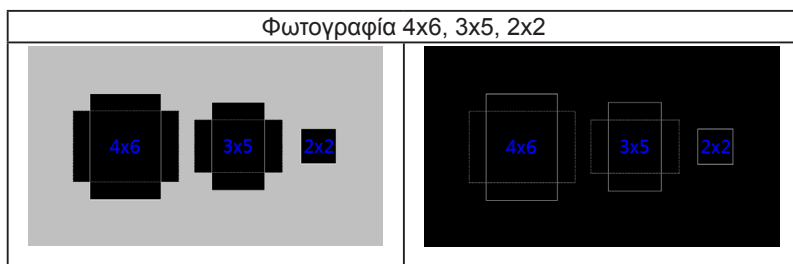
1. Μοτίβα πλέγματος

Τα μοτίβα πλέγματος διευκολύνουν τους σχεδιαστές και τους χρήστες να οργανώσουν το περιεχόμενο και τη διάταξη μίας σελίδας και αν επιτύχουν μία ομοιόμορφη αίσθηση και εμφάνιση.



2. Μέγεθος φωτογραφίας

Τα διάφορα πραγματικά μεγέθη φωτογραφίας που εμφανίζονται στη λειτουργία QuickFit παρέχουν στους φωτογράφους και τους άλλους χρήστες τη δυνατότητα ακριβούς προβολής και επεξεργασίας των φωτογραφιών τους σε πραγματικό μέγεθος στην οθόνη.



2.1 Αφαίρεση του βραχίονα/βάσης στήριξης (για επιτοίχια στήριξη τύπου VESA)

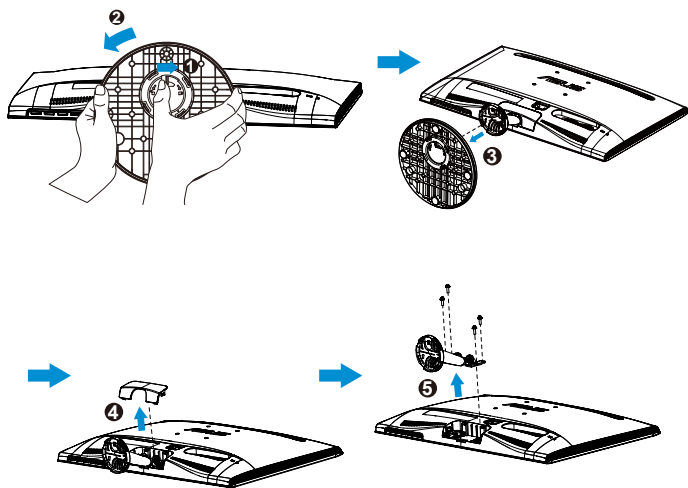
Η αφαιρούμενη βάση στήριξης της οθόνης LCD Σειράς VS207/VK207 είναι ειδικά σχεδιασμένη για την επιτοίχια στήριξη τύπου VESA.

Για να αφαιρέσετε το βραχίονα/βάση στήριξης:

1. Τραβήξτε τον μοχλό διακοπής και γυρίστε αριστερόστροφα για να ξεκλειδώσετε.
2. Αφαιρέστε τη βάση στήριξης από την οθόνη.
3. Χρησιμοποιώντας τα δάκτυλά σας τραβήξτε απαλά το πλακίδιο που καλύπτει το λαιμό του στηρίγματος. Χρησιμοποιήστε ένα κατσαβίδι για να αφαιρέσετε τις τέσσερις βίδες που ασφαλίζουν τη βάση στήριξης στην οθόνη.
4. Αφαιρέστε τη βάση στήριξης από την οθόνη.



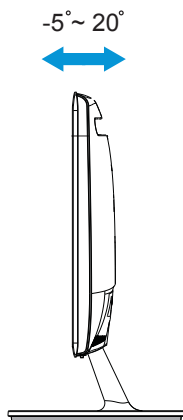
- Συνιστούμε να καλύψετε την επιφάνεια του τραπεζιού με ένα μαλακό ύφασμα για να αποφύγετε ζημιά στην οθόνη.
- Κρατάτε τη βάση στήριξης της οθόνης όταν αφαιρείτε τις βίδες.



- Το kit επιτοίχιας στήριξης τύπου VESA (75 x 75 mm) πρέπει να αγοραστεί ξεχωριστά.
- Χρησιμοποιείτε εξοπλισμό επιτοίχιας στήριξης συμβατό με τα πρότυπα UL με ελάχιστο βάρος/φορτίο ανάλογα με το μοντέλο που αναφέρεται στον πίνακα προδιαγραφών (Μέγεθος βίδας: M4 x 10 mm).

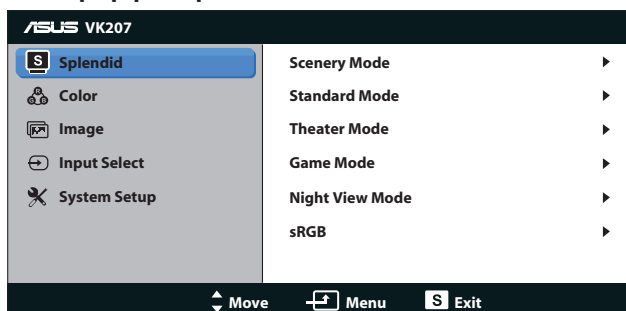
2.2 Προσαρμογή της οθόνης

- Για βέλτιστη θέαση, συνιστούμε να κοιτάτε σε ολόκληρη την επιφάνεια της οθόνης, στη συνέχεια ρυθμίστε την οθόνη στη γωνία που είναι η πιο άνετη για σας.
- Να κρατάτε σταθερά τη βάση στήριξης για να προστατέψετε την οθόνη από πτώση όταν αλλάζετε τη γωνία της.
- Μπορείτε να ρυθμίσετε τη γωνία της οθόνης από -5° έως 20° .



3.1 Μενού OSD (επί της οθόνης)

3.1.1 Διαμόρφωση

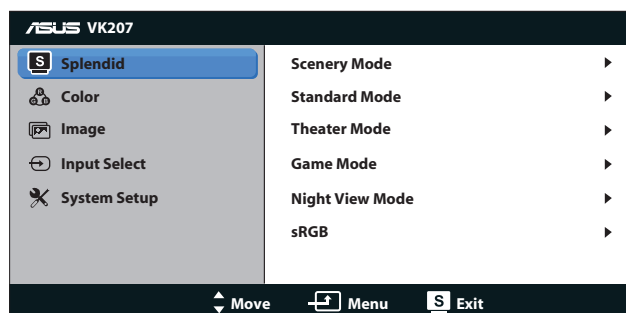


1. Πατήστε το κουμπί [MENU] (MENOY) για να ενεργοποιήσετε το μενού OSD.
2. Πιέστε ▼ και ▲ για πλοήγηση στις λειτουργίες. Επισημάνετε και ενεργοποιήστε τη λειτουργία που επιθυμείτε πατώντας το κουμπί [MENU] (MENOY). Αν η λειτουργία που επιλέξατε διαθέτει υπο-μενού, πιέστε ▼ και ▲ ξανά για να πλοηγηθείτε στις λειτουργίες του υπο-μενού. Επισημάνετε και ενεργοποιήστε τη λειτουργία που επιθυμείτε πατώντας το κουμπί [MENU] (MENOY).
3. Πιέστε ▼ και ▲ για να αλλάξετε τις ρυθμίσεις της επιλεγμένης λειτουργίας.
4. Για έξοδο από το μενού OSD, πατήστε το κουμπί **S**. Επαναλάβετε τα βήματα 2 και 3 για να ρυθμίσετε οποιαδήποτε άλλη λειτουργία.

3.1.2 Εισαγωγή στις λειτουργίες του μενού επί της οθόνης (OSD)

1. Splendid

Η λειτουργία αυτή περιλαμβάνει έξι υπο-λειτουργίες τις οποίες μπορείτε να επιλέξετε ανάλογα με τις προτιμήσεις σας. Κάθε λειτουργία έχει την επιλογή Reset (Επαναφορά) παρέχοντας έτσι τη δυνατότητα να διατηρήσετε τη ρύθμισή σας ή να επιστρέψετε στην προεπιλεγμένη λειτουργία.



- **Scenery Mode (Λειτουργία τοπίου):** Αυτή είναι η καλύτερη επιλογή για προβολή φωτογραφιών τοπίου με την τεχνολογία βελτίωσης εικόνας SPLENDID™.
- **Standard Mode (Τυπική λειτουργία):** Αυτή είναι η καλύτερη επιλογή για επεξεργασία εγγράφων με την τεχνολογία βελτίωσης εικόνας SPLENDID™.
- **Theater Mode (Κινηματογραφική λειτουργία):** Αυτή είναι η καλύτερη επιλογή για παρακολούθηση ταινιών με την τεχνολογία βελτίωσης εικόνας SPLENDID™.
- **Game Mode (Λειτουργία παιχνιδιού):** Αυτή είναι η καλύτερη επιλογή για να παίζετε παιχνίδια με την τεχνολογία βελτίωσης εικόνας SPLENDID™.
- **Night View Mode (Νυχτερινή λειτουργία):** Αυτή είναι η καλύτερη επιλογή για να παίζετε παιχνίδια ή να παρακολουθείτε ταινία σε σκοτεινό σκηνικό με την τεχνολογία βελτίωσης εικόνας SPLENDID™.
- **sRGB:** Αυτή είναι η καλύτερη επιλογή για να προβάλλετε φωτογραφίες και γραφικά από H/Y.

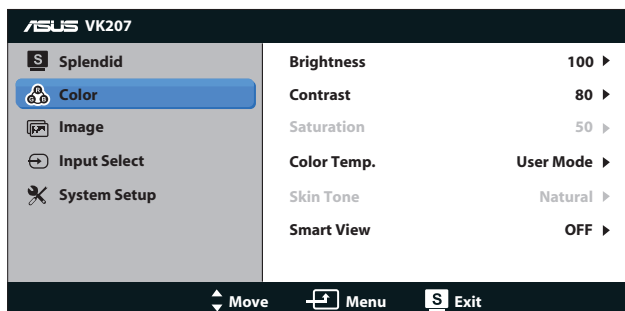



Στην **Standard Mode (Τυπική λειτουργία)**, οι δυνατότητες **Saturation (Κορεσμός)**, **Skin Tone (Απόχρωση δέρματος)**, **Sharpness (Ευκρίνεια)** και **ASCR** δεν είναι δυνατό να διαμορφωθούν από το χρήστη.

Στη λειτουργία **sRGB**, οι δυνατότητες **Brightness (Φωτεινότητα)**, **Contrast (Αντίθεση)**, **Saturation (Κορεσμός)**, **Color Temp. (Θερμ. χρώματος)**, **Skin Tone (Απόχρωση δέρματος)**, **Sharpness (Ευκρίνεια)** και **ASCR** δεν είναι δυνατό να διαμορφωθούν από το χρήστη.

2. Color (Χρώμα)

Με αυτή τη λειτουργία επιλέγετε το χρώμα της εικόνας που προτιμάτε.



- **Brightness (Φωτεινότητα):** Το εύρος ρύθμισης είναι από 0 έως 100. Το κουμπί  είναι επίσης πλήκτρο άμεσης πρόσβασης για την ενεργοποίηση αυτής της λειτουργίας.

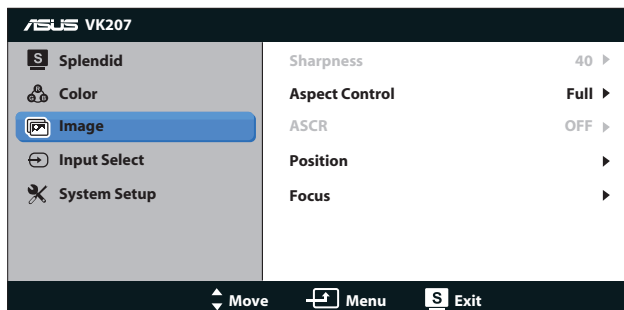
- **Contrast (Αντίθεση):** Το εύρος ρύθμισης είναι από 0 έως 100.
- **Saturation (Κορεσμός):** Το εύρος ρύθμισης είναι από 0 έως 100.
- **Color Temp. (Θερμ. χρώματος):** Περιέχει τρεις προεπιλεγμένες λειτουργίες χρώματος (Cool (Ψυχρό), Normal (Κανονικό), Warm (Θερμό)) και μια λειτουργία User Mode (Προσαρμογή από τον χρήστη).
- **Skin Tone (Απόχρωση δέρματος):** Περιέχει τρεις επιλογές χρωμάτων: Κοκκινωπό, Φυσικό και Κιτρινωπό.
- **Smart View:** Οι μεταβλητές θέσεις προβολής με την Τεχνολογία Smart View.



Στην επιλογή **User Mode (Λειτουργία προσαρμοσμένη από το χρήστη)**, τα χρώματα **R (Κόκκινο)**, **G (Πράσινο)** και **B (Μπλε)** είναι δυνατό να διαμορφωθούν από τον ίδιο το χρήστη και το εύρος ρύθμισης είναι από 0 ~ 100.

3. Image (Εικόνα)

Μπορείτε να ρυθμίσετε Sharpness (Ευκρίνεια), Aspect Control (Έλεγχος αναλογίας εικόνας), Position (Θέση) (μόνο VGA) και Focus (Εστίαση) (μόνο VGA) από αυτή τη βασική λειτουργία.

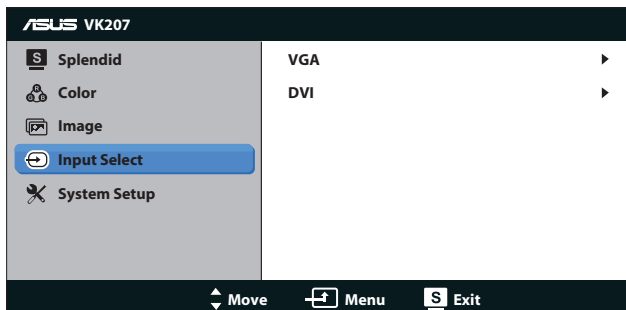


- **Sharpness (Ευκρίνεια):** Ρυθμίζει την ευκρίνεια της εικόνας. Το εύρος ρύθμισης είναι από 0 έως 100. (Διατίθεται μόνο για την επιλογή "Standard Mode" (Τυπική λειτουργία) στο μενού Splendid.)
- **Aspect Control (Έλεγχος αναλογίας εικόνας):** Προσαρμόστε τον λόγο διαστάσεων σε «Πλήρη», «4:3».
- **ASCR:** Επιλέξτε ON (ΕΝΕΡΓ.) ή OFF (ΑΠΕΝΕΡΓ.) για να ενεργοποιήσετε ή να απενεργοποιήσετε τη λειτουργία δυναμικής αναλογίας αντίθεσης. (ASCR: Αναλογία Αντίθεσης ASUS Smart Απενεργοποιημένη στην "Standard Mode" (Τυπική λειτουργία).)
- **Position (Θέση):** Ρυθμίζει την οριζόντια θέση (H-Position) και την κάθετη θέση (V-Position) της εικόνας. Το εύρος ρύθμισης είναι από 0 έως 100. (Μόνο για είσοδο VGA).

- **Focus (Εστίαση):** Μειώνει τον οριζόντιο και κάθετο θόρυβο γραμμής της εικόνας ρυθμίζοντας τη Φάση (Phase) και το Ρολόι (Clock) ξεχωριστά. Το εύρος ρύθμισης είναι από 0 έως 100. (Μόνο για είσοδο VGA).

4. Input Select (Επιλογή εισόδου)

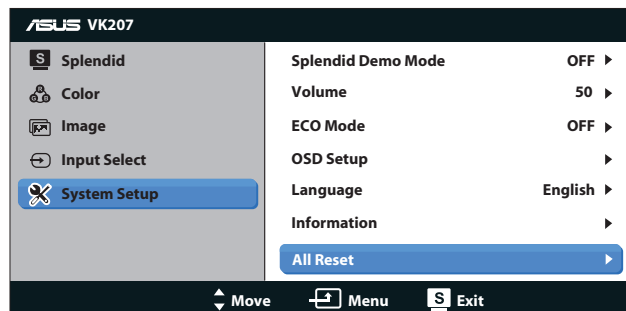
Επιλέξτε την πηγή εισόδου από **VGA**, **DVI**.



- **DVI:** Διαθέσιμο μόνο στα μοντέλα VS207T/N.

5. System Setup (Ρύθμιση συστήματος)

Ρύθμιση της διαμόρφωσης του συστήματος.



- **Splendid Demo Mode (Λειτουργία επίδειξης Splendid):** Ενεργοποιεί τη λειτουργία επίδειξης του Splendid.
- **Volume (Ένταση):** Ρυθμίζει το επίπεδο έντασης της εξόδου ήχου. (Διαθέσιμο μόνο στα μοντέλα VS207T/S, VK207S)
- **ECO Mode:** Ενεργοποιεί την οικολογική λειτουργία για εξοικονόμηση ενέργειας. (Μερικές αποχρώσεις του γκρι ενδέχεται να μη διακρίνονται όταν η λειτουργία ECO είναι ενεργοποιημένη (ON). Η φωτεινότητα είναι χαμηλότερη από αυτήν όταν ορίζετε την Αναλογία Αντίθεσης σε 100.)




- **OSD Setup (Ρύθμιση μενού OSD):** Ρυθμίζει την οριζόντια θέση (H-Position), την κάθετη θέση (V-Position), το χρόνο εμφάνισης του μενού OSD, το DDD/CI και τη Διαφάνεια (Transparency) της οθόνης OSD.
- **Language (Γλώσσα):** Επιλέγει τη γλώσσα του μενού OSD. Οι επιλογές είναι English (Αγγλικά), French (Γαλλικά), German (Γερμανικά), Spanish (Ισπανικά), Italian (Ιταλικά), Dutch (Ολλανδικά), Russian (Ρωσικά), Traditional Chinese (Παραδοσιακά Κινέζικα), Simplified Chinese (Απλοποιημένα Κινέζικα) και Japanese (Γιαπωνέζικα).
- **Information (Πληροφορίες):** Εμφανίζει τις πληροφορίες οθόνης όπως Θύρα εισόδου, Ανάλυση, Οριζ.-συχνότητα, Κάθ.-συχνότητα και Όνομα μοντέλου.
- **All Reset (Επαναφορά όλων):** Επιλέξτε “Yes” (Ναι) για να επαναφέρετε όλες τις ρυθμίσεις στις εργοστασιακά προεπιλεγμένες τιμές.

3.2 Τεχνικά χαρακτηριστικά

Μοντέλο	VS207T/N	VS207S/D	VK207S
Μέγεθος οθόνης	19,5" W (49,53 εκ.)		
Μέγ. ανάλυση	1600 x 900		
Φωτεινότητα (Τυπ.)	250cd/m ²		
Εγγενής αναλογία αντίθεσης (Τυπ.)	1000:1		
Γωνία θέασης (CR=10)	≥ 170°(Οριζ.) / ≥ 160°(Κάθ.)		
Χρώματα οθόνης	16,7 εκατ.		
Χρόνος απόκρισης	5ms		
Είσοδος DVI	Ναι	Όχι	Όχι
Είσοδος D-Sub	Ναι		
Θύρα ανάντι USB	Όχι	Όχι	Ναι
Γραμμή εισόδου ήχου	VS207T: Ναι VS207N: Όχι	VS207S: Ναι VS207D: Όχι	Ναι
Κατανάλωση ρεύματος	Συμβατό με Energy Star 6.0		
Σε λειτουργία εξοικονόμησης ενέργειας	< 0,5W		
Σε κατάσταση απενεργοποίησης (OFF)	< 0,5W		
Γωνία κλίσης	-5° ~ +20°		
Επιτοίχια στήριξη τύπου VESA	Ναι (75mm x 75mm)		
Φυσ. διαστάσεις (ΠxΥxΒ)	468,0 x 355,5 x 185,0 mm		
Διαστάσεις συσκευασίας (ΠxΥxΒ)	530 x 412 x 115 mm		
Καθαρό βάρος (Εκτιμ.)	2,59 kg		2,64 kg
Μικτό βάρος (Εκτιμ.)	3,99 kg		4,04 kg
Ονομαστική τιμή τάσης	AC 100~240V(Ενσωματωμένο)		

*Οι προδιαγραφές υπόκεινται σε αλλαγές χωρίς προειδοποίηση.

3.3 Αντιμετώπιση προβλημάτων (FAQ)

Πρόβλημα	Πιθανή λύση
Η λυχνία (LED) ένδειξης λειτουργίας δεν ανάβει	<ul style="list-style-type: none"> • Πατήστε το κουμπί  για να ελέγξετε αν η οθόνη είναι σε κατάσταση ενεργοποίησης (ON). • Ελέγξτε αν το καλώδιο τροφοδοσίας ρεύματος είναι συνδεδεμένο σωστά στην οθόνη και στην πρίζα παροχής ρεύματος.
Η λυχνία (LED) ένδειξης λειτουργίας είναι πορτοκαλί και δεν εμφανίζεται εικόνα στην οθόνη	<ul style="list-style-type: none"> • Ελέγξτε αν η οθόνη και ο υπολογιστής είναι σε κατάσταση ενεργοποίησης (ON). • Σιγουρευτείτε ότι το καλώδιο σήματος είναι σωστά συνδεδεμένο στην οθόνη και στον υπολογιστή. • Επιθεωρήστε το καλώδιο σήματος και σιγουρευτείτε ότι κανένας από τους ακροδέκτες δεν έχει λυγίσει. • Συνδέστε τον υπολογιστή με κάποια άλλη διαθέσιμη οθόνη για να ελέγξετε αν λειτουργεί σωστά ο υπολογιστής.
Η εικόνα στην οθόνη είναι πολύ ανοιχτόχρωμη ή σκοτεινή	<ul style="list-style-type: none"> • Προσαρμόστε τις ρυθμίσεις Αντίθεση και Φωτεινότητα μέσω του μενού OSD.
Η εικόνα στην οθόνη δεν είναι κεντραρισμένη ή δεν έχει το κατάλληλο μέγεθος	<ul style="list-style-type: none"> • Πατήστε το κουμπί  για δύο δευτερόλεπτα για να ρυθμίσετε αυτόματα την εικόνα. • Προσαρμόστε τις ρυθμίσεις Οριζόντιας Θέσης (H-Position) ή Κάθετης Θέσης (V-Position) μέσω του μενού OSD.
Η εικόνα στην οθόνη αναπηδά ή εμφανίζεται ένα κύμα στην εικόνα	<ul style="list-style-type: none"> • Σιγουρευτείτε ότι το καλώδιο σήματος είναι σωστά συνδεδεμένο στην οθόνη και στον υπολογιστή. • Μετακινήστε ηλεκτρικές συσκευές που μπορεί να προκαλούν ηλεκτρικές παρεμβολές.
Η εικόνα στην οθόνη παρουσιάζει χρωματικά ελαττώματα (το λευκό δεν δείχνει λευκό)	<ul style="list-style-type: none"> • Επιθεωρήστε το καλώδιο σήματος και σιγουρευτείτε ότι κανένας από τους ακροδέκτες δεν έχει λυγίσει. • Κάντε Επαναφορά μέσω του μενού OSD. • Προσαρμόστε τις ρυθμίσεις χρωμάτων R/G/B (Κόκκινο/Πράσινο/Μπλε) ή επιλέξτε τη Θερμοκρασία Χρώματος μέσω του μενού OSD.
Η εικόνα στην οθόνη είναι θολή ή θαμπή	<ul style="list-style-type: none"> • Πατήστε το κουμπί  για δύο δευτερόλεπτα για να ρυθμίσετε αυτόματα την εικόνα (μόνο για τη λειτουργία VGA). • Προσαρμόστε τις ρυθμίσεις Φάση και Ρολόι μέσω του μενού OSD.
Δεν υπάρχει ήχος ή ο ήχος είναι πολύ χαμηλός (Διαθέσιμο μόνο στα μοντέλα VS207T/S, VK207S)	<ul style="list-style-type: none"> • Σιγουρευτείτε ότι το καλώδιο ήχου είναι σωστά συνδεδεμένο στην οθόνη και στον υπολογιστή. • Προσαρμόστε τις ρυθμίσεις έντασης τόσο στην οθόνη όσο και στον υπολογιστή. • Σιγουρευτείτε ότι το πρόγραμμα οδήγησης της κάρτας ήχου είναι σωστά εγκατεστημένο και ενεργοποιημένο.

3.4 Λίστα υποστηριζόμενων χρονισμών

Λειτουργίες VESA / IBM υποστηριζόμενος χρονισμός (είσοδοι D-SUB, DVI-D)

VS207/VK207		
Ανάλυση	Ρυθμός ανανέωσης	Οριζόντια Συχνότητα
640 x 350	70Hz	31.469KHz
640 x 480	60Hz	31.469KHz
640 x 480	67Hz	35KHz
640 x 480	72Hz	37.861KHz
640 x 480	75Hz	37.5KHz
720 x 400	70Hz	31.469KHz
800 x 600	56Hz	35.156KHz
800 x 600	60Hz	37.879KHz
800 x 600	72Hz	48.077KHz
800 x 600	75Hz	46.875KHz
832 x 624	75Hz	49.725KHz
1024 x 768	60Hz	48.363KHz
1024 x 768	70Hz	56.476KHz
1024 x 768	75Hz	60.023KHz
1152 x 864	75Hz	67.5KHz
1280 x 1024	60Hz	63.981KHz
1280 x 1024	75Hz	79.976KHz
1600 x 900	60Hz	60KHz

* Οι καταστάσεις λειτουργίας που δεν εμφανίζονται στον πίνακα μπορεί να μην υποστηρίζονται. Για βέλτιστη ανάλυση, συνιστούμε να επιλέγετε μία από τις καταστάσεις λειτουργίας που εμφανίζονται στους παραπάνω πίνακες.