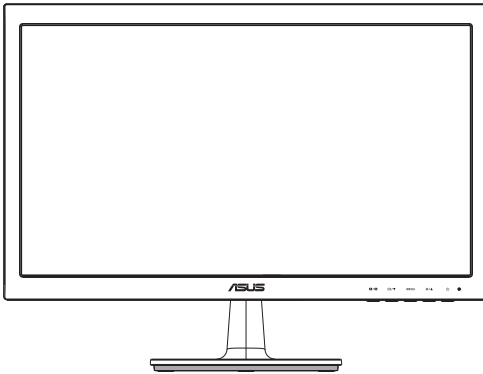


ASUS[®]

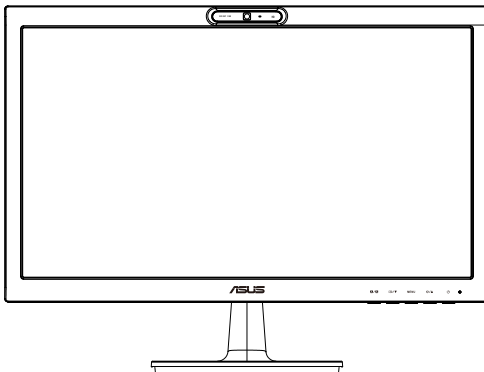
VS207/VK207

Monitor LCD

Ghidul utilizatorului



VS207



VK207

Cuprins

Note	iii
Informații referitoare la siguranța	iv
Îngrijire și curățare	v
1.1 Bine ați venit!	1-1
1.2 Conținut pachet	1-1
1.3 Asamblarea bazei monitorului	1-2
1.4 Conectarea cablurilor	1-2
1.5 Introducere monitor	1-3
1.5.1 Partea frontală a monitorului LCD.....	1-3
1.5.2 Partea posterioară a monitorului LCD.....	1-5
1.5.3 Funcția Potrivire rapidă	1-6
2.1 Detașarea brațului/suportului (pentru suport de perete VESA)	2-1
2.2 Reglarea monitorului	2-2
3.1 Meniu OSD (On Screen Display - Afișare pe ecran)	3-1
3.1.1 Cum se reconfigurează	3-1
3.1.2 Introducere funcție OSD	3-1
3.2 Specificații	3-6
3.3 Depanare (FAQ)	3-7
3.4 Listă de frecvențe acceptate	3-8

Copyright © 2012 ASUSTeK COMPUTER INC. Toate drepturile rezervate.

Nicio parte din acest manual, inclusiv produsele și software-ul descrise în acesta nu poate fi reprodusă, transmisă, transcrisă, păstrată într-un sistem de preluare a informațiilor sau tradusă în orice limbă, indiferent de formă sau de mijloace, cu excepția documentației păstrate de cumpărător cu scopul de copie de rezervă, fără a avea permisiunea scrisă explicită a ASUSTeK COMPUTER INC. ("ASUS").

Garanția sau service-ul produsului nu se va prelungi dacă: (1) produsul este reparat, modificat sau alterat, exceptând cazul în care astfel de reparație, modificare sau alterare este autorizată în scris de ASUS; sau (2) numărul de serie al produsului este șters sau lipsește.

ASUS OFERĂ ACEST MANUAL "CA ATARE", FĂRĂ NICI O GARANȚIE, EXPLICITĂ SAU IMPLICITĂ, INCLUZÂND, DAR FĂRĂ A SE LIMITA LA, GARANȚIILE SAU CONDIȚIILE IMPLICITE PENTRU COMERCIALIZAREA SAU CONFORMITĂȚEA CU UN ANUMIT SCOP. ASUS, DIRECTORII, CADRELE DE CONDUCERE, ANGAJAȚII SAU AGENȚII SĂI NU SUNT RESPONSABILI PENTRU NICIO DAUNĂ INDIRECTĂ, SPECIALĂ, INCIDENTALĂ SAU PE CALE DE CONSECINȚĂ (INCLUSIV DAUNE PENTRU PIERDERE DE PROFIT, PIERDERE DE ACTIVITATE, PIERDERE DE UTILIZARE SAU DATE, ÎNTRERUPEREA ACTIVITĂȚII ȘI ALTELE SIMILARE), CHIAR DACĂ ASUS A FOST AVIZAT DE POSIBILITATEA UNOR ASTFEL DE PAGUBE CARE REIEȘ DIN ORICE DEFECT SAU EROARE A ACESTUI MANUAL SAU PRODUS.

SPECIFICAȚIILE ȘI INFORMAȚIILE DIN ACEST MANUAL SUNT FURNIZATE DOAR CU SCOP INFORMATIV ȘI SUNT SUPUSE MODIFICĂRII ÎN ORICE MOMENT FĂRĂ NOTIFICARE ȘI NU TREBUIE ÎNȚEBUITE CA OBLIGAȚIE DIN PARTEA ASUS. ASUS NU ÎȘI ASUMĂ NICIO RESPONSABILITATE SAU RĂSPUNDERE PENTRU ORICE ERORI SAU INEXACTITĂȚI CARE POT SĂ APARĂ ÎN ACEST MANUAL, INCLUSIV PRODUSELE ȘI SOFTWARE-UL CARE SUNT DESCRISE ÎN ACESTA.

Numele de produse și companii din acest manual pot fi sau nu mărci de comerț înregistrate sau drepturi de autor ale companiilor respective și sunt utilizate doar pentru identificare sau explicație și în beneficiul proprietarilor, fără intenția de a încălca drepturile acestora.

Note

Declarație a Comisiei federale pentru comunicații

Acest dispozitiv respectă Partea 15 a Regulilor FCC. Exploatarea trebuie să îndeplinească următoarelor două condiții:

- Acest dispozitiv nu poate cauza interferențe nocive și
- Acest dispozitiv trebuie să accepte orice interferențe primite, inclusiv interferențele care pot provoca o funcționare nedorită.

Acest echipament a fost testat și s-a constatat că se încadrează în limitele pentru un dispozitiv digital de Clasa B în conformitate cu Partea a 15-a a Reglementărilor FCC. Aceste limite au drept scop asigurarea unei protecții rezonabile împotriva interferenței dăunătoare într-o instalație rezidențială. Acest echipament generează, utilizează și poate radia energie de radiofrecvență și, dacă nu este instalat și utilizat conform instrucțiunilor producătorului, poate produce interferențe dăunătoare comunicațiilor radio. Cu toate acestea, nu există nicio garanție că într-o configurație de instalare specifică nu se vor produce interferențe. Dacă acest echipament cauzează interferențe dăunătoare pentru recepția radio sau TV, care se pot stabili prin oprirea și repornirea echipamentului, utilizatorul este încurajat să încerce corectarea interferențelor prin intermediul uneia sau al mai multora dintre următoarele măsuri:

- Reorientați sau reamplasați antena receptorului.
- Creșteți distanța de separare dintre dispozitiv și receptor.
- Conectați echipamentul la o priză de c.a. dintr-un circuit diferit de cel la care este conectat receptorul.
- Pentru ajutor, consultați dealerul sau un tehnician radio/TV cu experiență.



În calitate de partener Energy Star®, compania noastră a stabilit că acest produs respectă recomandările Energy Star® pentru utilizarea eficientă a energiei.

Declarație a Departamentului canadian de comunicații

Acest dispozitiv digital nu depășește limitele Clasei B pentru emisii de zgomot radio de la dispozitivul digital stabilite în Regulamentele privind interferența radio a Departamentului canadian de comunicații.

Acest dispozitiv digital Clasa B respectă ICES-003 din Canada.

Informații referitoare la siguranța

- Înainte de configurarea monitorului, citiți cu atenție toată documentația care însoțește produsul.
- Pentru a preveni pericolul de incendiu sau de electrocutare, nu expuneți monitorul la ploaie sau umiditate.
- Nu încercați să deschideți carcasa monitorului. Tensiunile înalte periculoase din monitor pot provoca vătămarea corporală gravă.
- Dacă sursa de alimentare s-a stricat, nu încercați să o reparați singuri. Contactați un tehnician de service calificat sau magazinul.
- Înainte de a utiliza produsul, asigurați-vă că toate cablurile sunt conectate corect și cablurile de alimentare nu sunt deteriorate. Dacă detectați orice avarie, contactați imediat dealerul.
- Sloturile și deschiderile de pe spatele sau partea superioară a carcasei sunt prevăzute pentru ventilare. Nu blocați aceste sloturi. Nu plasați acest produs aproape sau deasupra unui radiator sau a unei surse de căldură, cu excepția cazului în care aceasta este ventilată corespunzător.
- Monitorul trebuie operat numai de la tipul de sursă de alimentare indicat pe etichetă. Dacă nu sunteți sigur de tipul de sursă de alimentare al locuinței, consultați dealerul sau compania locală de furnizare a energiei electrice.
- Utilizați ștecărul adecvat care respectă standardul local de putere.
- Nu suprasolicitați prizele multiple și prelungitoarele de cablu. Suprasolicitarea poate provoca incendiul sau electrocutarea.
- Evitați praful, umiditatea și extremele de temperatură. Nu plasați monitorul într-o zonă în care se poate uda. Amplasați monitorul pe o suprafață stabilă.
- Scoateți ștecherul din priză în timpul furtunilor, când se produc fulgere sau când monitorul nu este utilizat o perioadă lungă de timp. Aceasta va proteja monitorul împotriva deteriorării cauzate de supratensiunea tranzitorie.
- Nu împingeți obiecte și nu vărsați lichid în sloturile de pe carcasa monitorului.
- Pentru a asigura funcționarea satisfăcătoare, utilizați monitorul doar cu computere certificate UL care au prize configurate adecvat, marcate între 100-240V CA.
- Dacă întâmpinați probleme tehnice cu monitorul, contactați un tehnician de service calificat sau magazinul.
- Priza de perete va fi instalată în apropierea echipamentului și va fi ușor accesibilă.

Îngrijire și curățare

- Înainte să ridicați sau să mutați monitorul, este bine să deconectați cablurile și cablul de alimentare. Respectați tehnicile de ridicare corecte când poziționați monitorul. Când ridicați sau transportați monitorul, țineți de marginile monitorului. Nu ridicați monitorul de suport sau de cablu.
- Curățirea. Opriti monitorul și deconectați cablul de alimentare. Curățați suprafața monitorului cu o cârpă fără scame, neabrazivă. Petele persistente pot fi îndepărtate cu o cârpă umezită cu o soluție de curățare cu agresivitate medie.
- Evitați utilizarea unei soluții de curățare care conține alcool sau acetonă. Utilizați o soluție de curățare destinată utilizării pentru LCD. Nu pulverizați soluția de curățare direct pe ecran, deoarece aceasta poate picura în monitor și poate cauza electrocutarea.

Următoarele simptome sunt normale pentru monitor:

- Ecranul poate produce scintilații în timpul utilizării inițiale din cauza naturii luminii fluorescente. Opriti și porniți monitorul din nou pentru a vă asigura că scintilația dispare.
- Este posibil ca ecranul să lumineze ușor neuniform, în funcție de modelul de desktop pe care îl utilizați.
- Când aceeași imagine este afișată timp de mai multe ore, pe ecran poate apărea o imagine remanentă după schimbarea imaginii. Ecranul va reveni încet sau puteți să opriti alimentarea pentru câteva ore.
- Când ecranul devine negru sau clipește sau nu mai funcționează, contactați dealerul sau centrul de service pentru reparații. Nu reparați ecranul pe cont propriu!

Convenții utilizate în acest ghid



AVERTIZARE: Informații pentru a preveni vătămarea corporală când încercați să efectuați o acțiune.



ATENȚIE: Informații pentru a preveni deteriorarea componentelor când încercați să efectuați o acțiune.



IMPORTANT: Informații pe care TREBUIE să le respectați pentru a efectua o acțiune.



NOTĂ: Sfaturi și informații suplimentare pentru a ajuta la efectuarea unei acțiuni.

Unde găsiți informații suplimentare

Consultați următoarele surse pentru informații suplimentare și pentru actualizări ale produsului și software-ului.

1. Site-uri ASUS

Site-urile ASUS internaționale oferă informații actualizate despre produsele hardware și software ASUS. Consultați <http://www.asus.com>

2. Documentație opțională

Pachetul produsului dvs. poate include documentație opțională care poate fi adăugată de dealer. Aceste documente nu fac parte din pachetul standard.

1.1 Bine ați venit!

Vă mulțumim pentru achiziția monitorului LCD ASUS® seria VS207/VK207!

Cel mai nou monitor LCD cu ecran panoramic de la ASUS oferă un afișaj cu contrast mai mare, mai lat și mai luminos, plus o mulțime de caracteristici care îmbunătățesc experiența de vizualizare.

Cu aceste caracteristici, vă puteți bucura de confortul și de experiența vizuală încântătoare pe care v-o oferă seria VS207/VK207!

1.2 Conținut pachet

Verificați dacă pachetul LCD seria VS207/VK207 conține următoarele elemente:

- ✓ Monitor LCD
- ✓ Bază monitor
- ✓ Ghid de pornire rapidă
- ✓ CD pentru Manualul utilizatorului
- ✓ 1 x Cablu de alimentare
- ✓ 1 x cablu VGA
- ✓ 1 x cablu DVI (disponibil doar pentru modelul VS207T/N)
- ✓ 1 x Cablu audio (disponibil doar pentru modelul VS207T/S, VK207S)
- ✓ 1 x cablu USB (disponibil doar pentru modelul VK207S)
- ✓ 1 x certificat de garanție



Dacă oricare dintre articolele de mai sus este deteriorat sau lipsește, contactați imedia magazinul.

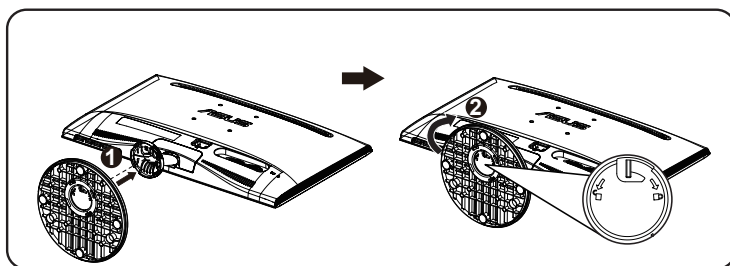
1.3 Asamblarea bazei monitorului

Pentru a asambla baza monitorului:

1. Conectați baza cu brațul monitorului și rotiți în sensul acelor de ceasornic. Un clic indică faptul că baza s-a conectat cu succes.
2. Reglați monitorul la unghiul care vă este cel mai confortabil.



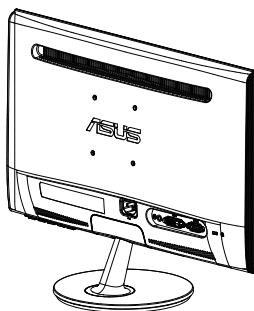
Vă recomandăm să acoperiți suprafața mesei cu o cârpă moale pentru a preveni deteriorarea monitorului.



1.4 Conectarea cablurilor

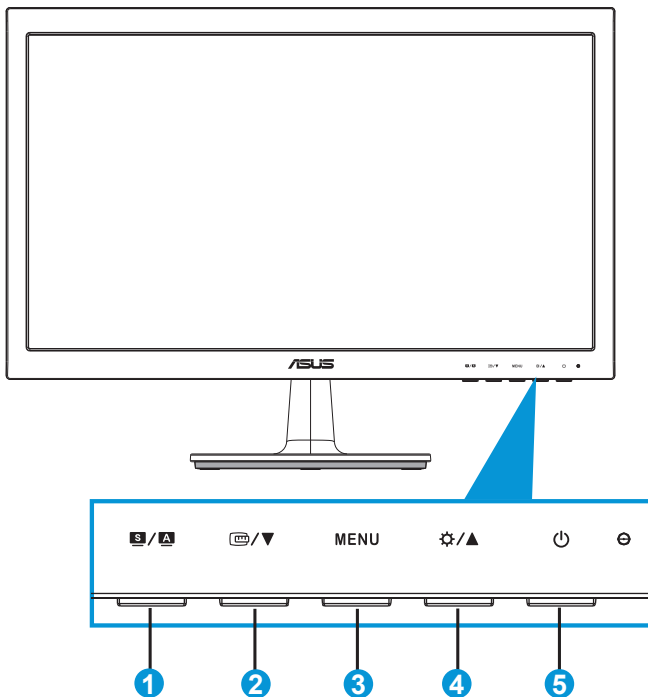
Pentru a conecta cablurile:

Conectați cablurile necesare conform capitolului 1.5.2, paginile 1-5.



1.5 Introducere monitor

1.5.1 Partea frontală a monitorului LCD



1. **S / A** Butonul:

- Reglează automat imaginea în poziția optimă, frecvența și faza prin apăsarea lungă a acestui buton timp de 2-4 secunde (doar pentru mod VGA).
- Utilizați această tastă de acces rapid pentru a comuta între șase moduri de presetare video (Scenery (Peisaj), Standard, Theater (Film), Game (Joc), Night View (Vedere nocturnă) și sRGB) cu tehnologia de îmbunătățire video SPLENDID™.
- Ieșiți din meniul OSD sau reveniți la meniul anterior în timp ce meniul OSD este activ.

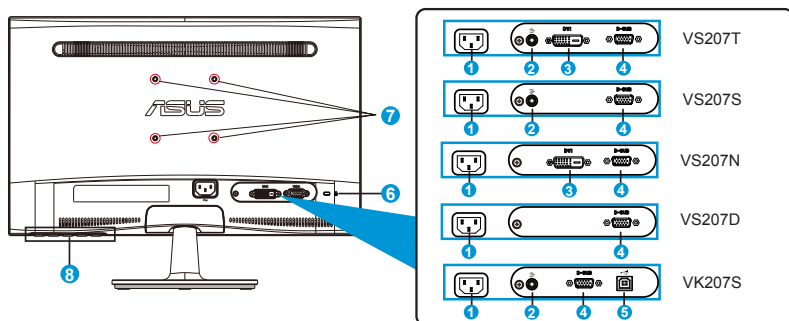
2. **Monitor / Down Arrow** Butonul:

- Apăsați acest buton pentru a reduce valoarea funcției selectate sau a trece la funcția următoare.
- Apăsați pe acest buton pentru a activa funcția QuickFit (Potrivire rapidă) proiectată pentru aliniere.

- Funcția QuickFit (Potrivire rapidă) conține 2 pagini de modele de grile comune și dimensiuni de fotografii. (Consultați secțiunea 1.5.3 Funcția QuickFit (Potrivire rapidă))
3. Butonul MENU:
 - Apăsați acest buton pentru a intra în meniul OSD.
 - Apăsați acest buton pentru a intra în/selecta pictograma (funcția) evidențiată în timp ce OSD este activat.
 - Aceasta este tasta pentru ciclul QuickFit
 4. ⚙️ / ▲ Butonul:
 - Apăsați acest buton pentru a mări valoarea funcției selectate sau a trece la dreapta/în sus la funcția următoare. Aceasta este, de asemenea, o tastă de acces rapid pentru reglarea luminozității.
 5. 🔌 Buton de alimentare/Indicator de alimentare:
 - Utilizați acest buton pentru a porni și opri monitorul.
 - Definiția de culoare a indicatorului de alimentare se află în tabelul de mai jos.

Stare	Descriere
Albastru	PORNIT
Auriu	Mod așteptare
OPRIT	OPRIT

1.5.2 Partea posterioară a monitorului LCD



1. AC-ULAZNI port
2. Port za ulaz audio linije
3. DVI port
4. VGA port
5. USB-ULAZNI port
6. Prorez za Kensington bravu
7. Rupe za VESA montiranje na zid
8. Kontrolni tasteri

1.5.3 Funcția Potrivire rapidă

Funcția QuickFit (Potrivire rapidă) conține două modele: (1) Grilă (2) Dimensiune fotografie.

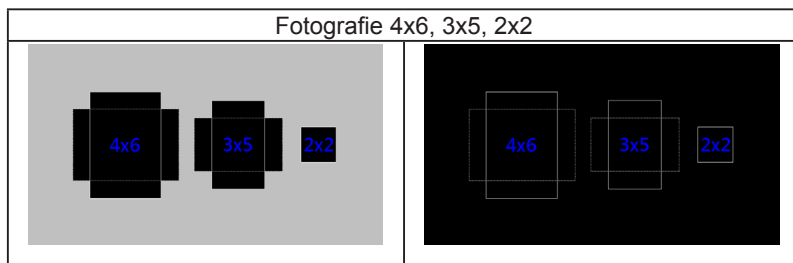
1. Modele de grile

Modelele de grile permit designerilor și utilizatorilor să organizeze conținutul și aspectul pe o pagină și să obțină un aspect și un stil consistente.



2. Dimensiune fotografie

Diversele dimensiuni de fotografii reale afișate în funcția QuickFit (Potrivire rapidă) oferă fotografiilor și altor utilizatori posibilitatea de a vizualiza și a edita cu exactitate fotografiile la dimensiune reală pe ecran.



2.1 Detașarea brațului/suportului (pentru suport de perete VESA)

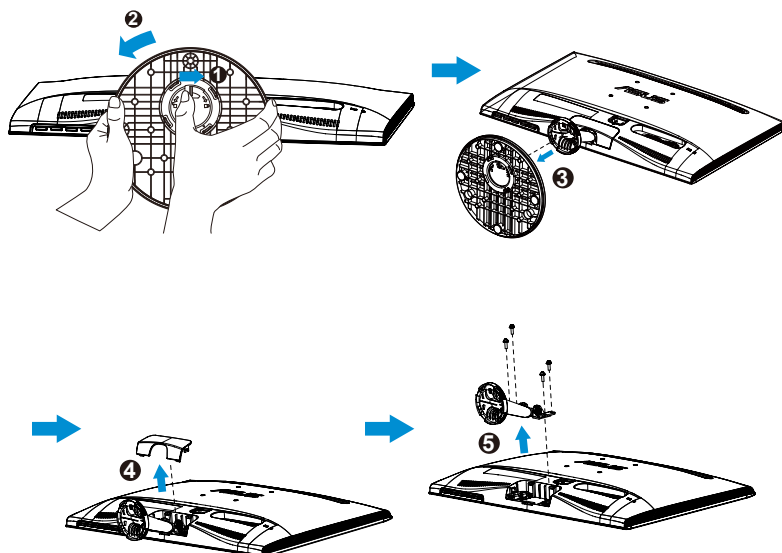
Suportul detașabil al monitorului LCD seria VS207/VK207 este proiectat special pentru suportul de perete VESA.

Pentru a detașa brațul/suportul:

1. Trageți maneta de oprire și rotiți în sens contrar acelor de ceasornic pentru deblocare.
2. Detașați baza de pe monitor.
3. Trageți ușor cu degetele și îndepărtați placa ce acoperă tija suportului. Utilizați o șurubelniță pentru a scoate cele patru șuruburi care fixează suportul de monitor.
4. Detașați suportul de monitor.



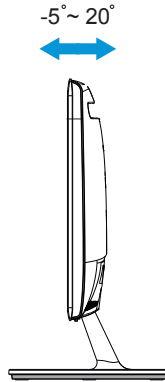
- Vă recomandăm să acoperiți suprafața mesei cu o cârpă moale pentru a preveni deteriorarea monitorului.
- Țineți suportul monitorului în timp ce scoateți șuruburile.



- Setul de montare pe perete VESA (75 x 75 mm) este achiziționat separat.
- Utilizați doar console de montare pe perete certificate UL cu greutatea/sarcina minimă în funcție de modelul indicat în tabelul de specificații (Mărime șurub: M4 x 10 mm).

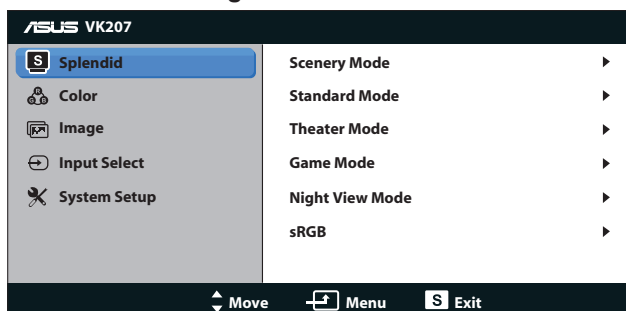
2.2 Reglarea monitorului

- Pentru vizualizare optimă, vă recomandăm să priviți fața completă a monitorului, apoi reglați monitorul la unghiul care este cel mai confortabil pentru dvs.
- Țineți suportul pentru a preveni căderea monitorului în timpul schimbării înclinării acestuia.
- Puteți regla înclinarea monitorului de la -5° la 20° .



3.1 Meniu OSD (On Screen Display - Afișare pe ecran)

3.1.1 Cum se reconfigurează

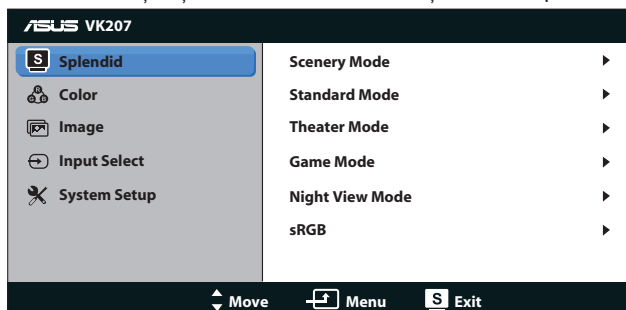


1. Apăsați butonul [MENU] pentru a activa meniul OSD.
2. Apăsați ▼ și ▲ pentru a naviga printre funcții. Evidențiați și activați funcția dorită prin apăsarea butonului [MENU]. Dacă funcția selectată are un submeniu, apăsați ▼ și ▲ din nou pentru a naviga prin funcțiile submeniuului. Evidențiați și activați funcția dorită din submeniu prin apăsarea butonului [MENU].
3. Apăsați ▼ și ▲ pentru a schimba setările funcției selectate.
4. Pentru a ieși din meniul OSD, apăsați butonul **S**. Repetați pasul 2 și pasul 3 pentru a regla orice altă funcție.

3.1.2 Introducere funcție OSD

1. Splendid

Această funcție conține șase subfuncții pe care le puteți selecta după cum doriți. Fiecare mod are selecția Reset (Resetare), care vă permite să mențineți setarea sau să reveniți la modul presetat.



- **Scenery Mode (Mod peisaj):** Aceasta este cea mai bună alegere pentru afișarea fotografiilor cu peisaje cu îmbunătățirea video SPLENDID™.
- **Standard Mode (Mod standard):** Aceasta este cea mai bună alegere pentru editarea documentelor cu îmbunătățirea video SPLENDID™.
- **Theater Mode (Mod film):** Aceasta este cea mai bună alegere pentru vizionarea filmelor cu îmbunătățirea video SPLENDID™.
- **Game Mode (Mod joc):** Aceasta este cea mai bună alegere pentru jocuri cu îmbunătățirea video SPLENDID™.
- **Night View Mode (Mod vedere nocturnă):** Aceasta este cea mai bună alegere pentru jocuri cu scene întunecate sau vizionarea filmelor cu îmbunătățirea video SPLENDID™.
- **sRGB:** Aceasta cea mai bună alegere pentru vizionarea fotografiilor și a imaginilor din PC-uri.

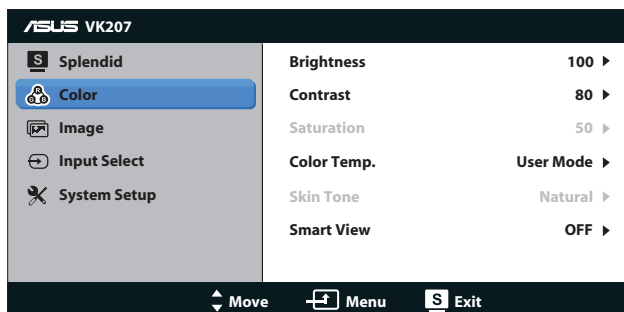


În **Standard Mode (Mod standard)**, funcțiile **Saturation (Saturație)**, **Skin Tone (Nuanță piele)**, **Sharpness (Claritate)** și funcțiile **ASCR** nu pot fi configurate de utilizator.

În **sRGB**, funcțiile **Brightness (Luminozitate)**, **Contrast**, **Saturation (Saturație)**, **Color Temp. (Temperatură culori)**, **Skin Tone (Nuanță piele)**, **Sharpness (Claritate)** și **ASCR** nu pot fi configurate de utilizator.

2. Color (Culoare)

Selecționați culoarea dorită a imaginii cu această funcție.



- **Brightness (Luminozitate):** Intervalul de reglare este de la 0 la 100. Butonul ✨ este, de asemenea, o tastă de acces rapid pentru a activa această funcție.
- **Contrast:** Intervalul de reglare este de la 0 la 100.
- **Saturation (Saturație):** Intervalul de reglare este de la 0 la 100.

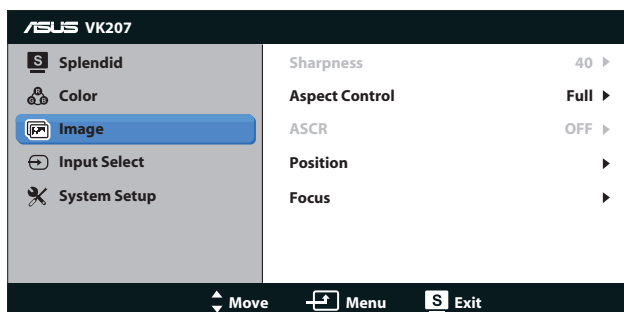
- **Color Temp. (Temperatură culoare):** Conține trei moduri de culoare presetate (Cool (Rece), Normal, Warm (Cald)) și un User Mode (Mod utilizator).
- **Skin Tone (Nuanță piele):** Conține trei moduri de culoare, inclusiv Reddish (Tentă roșie), Natural și Yellowish (Tentă galbenă).
- **Smart View:** Poziții de vizualizare versatile cu tehnologia Smart View.



În **User Mode (Mod utilizator)**, culorile **R (Roșu)**, **G (Verde)** și **B (Albastru)** pot fi configurate de utilizator; intervalul de reglare este între 0 ~ 100.

3. Imagine

Puteți regla luminozitatea, Sharpness (Claritate), Aspect Control (Control înălțime/lățime), Position (Poziție) (doar VGA) și Focus (Focalizarea) (doar VGA) din această funcție principală.

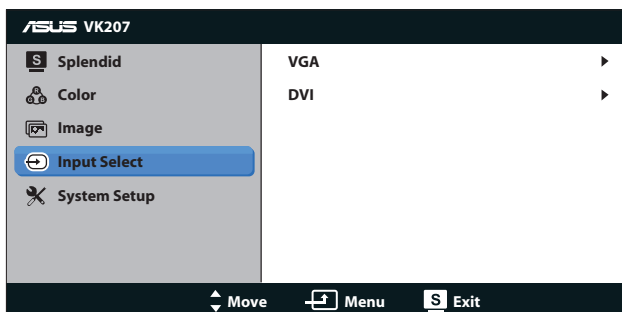


- **Sharpness (Claritate):** Reglează definiția imaginii. Intervalul de reglare se situează între 0 și 100. (Disponibil doar pentru selectarea „Standard Mode” (Mod Standard) în meniul Splendid.)
- **Aspect Control (Control înălțime/lățime):** Reglați raportul de aspect la „Comple”, „4:3”.
- **ASCR:** Selectați ON (PORNIT) sau OFF (OPRIT) pentru a activa sau a dezactiva funcția raportului de contrast dinamic. (ASCR: ASUS Smart Contrast Ratio (Raport de contrast inteligent ASUS). Dezactivat în „Standard Mode” (Mod Standard).)
- **Position (Poziție):** Reglează H-Position (Poziția orizontală) și V-Position (Poziția verticală) a imaginii. Intervalul de reglare este de la 0 la 100. (Disponibil doar pentru intrare VGA).

- **Focus (Focalizare):** Reduce zgomotul liniilor orizontale și zgomotul liniilor verticale ale imaginii prin reglarea Phase (Fază) și Cloc (Frecvență) în mod separat. Intervalul de reglare este de la 0 la 100. (Disponibil doar pentru intrare VGA).

4. Input Select (Selectare intrare)

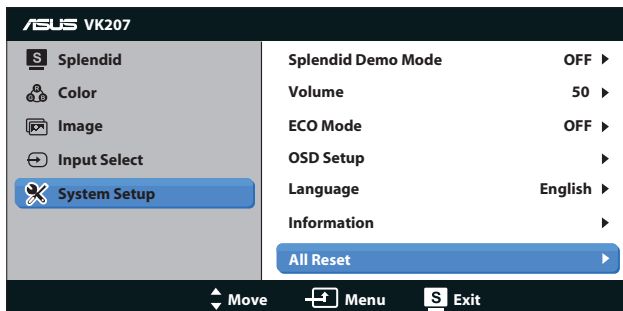
Selectați sursa de intrare între **VGA**, **DVI**.



- **DVI:** Disponibil doar pentru modelul VS207T/N.

5. System Setup (Configurare sistem)

Reglează configurația sistemului.



- **Splendid Demo Mode (Mod demonstrație Splendid):** Activați modul demonstrativ pentru funcția Splendid.
- **Volume (Volum):** Reglează nivelul volumului de ieșire. (disponibil doar pentru modelul VS207T/S, VK207S)
- **ECO Mode:** Activează modul ecologic pentru economisirea energiei. (Este posibil ca unele nuanțe de gri să nu poată fi distinse dacă ECO este ON (Pornit). Luminozitatea sa este mai scăzută ca în cazul setării raportului de contrast la 100.)
- **OSD Setup (Configurare OSD):** Reglați H-Position (Poziție orizontală), V-Position (Poziție verticală), OSD Timeout (Expirare OSD), DDD/CI și Transparency (Transparența) ale ecranului OSD.




- **Language (Limba):** Selectați limba OSD. Selecțiile sunt English (Engleză), French (Franceză), German (Germană), Spanish (Spaniolă), Italian (Italiană), Dutch (Olandeză), Russian (Rusă), Traditional Chinese (Chineză tradițională), Simplified Chinese (Chineză simplificată) și Japanese (Japoneză).
- **Information (Informații):** Afișează informațiile monitorului privind Input Port (Port intrare), Resolution (Rezoluție), H-freq. (Frecvență orizontală), V-freq. (Frecvență verticală) și Model Name (Denumire model).
- **All Reset (Resetare completă):** Setați la "Yes" (Da) pentru a readuce setările la starea implicită din fabrică.

3.2 Specificații

Model	VS207T/N	VS207S/D	VK207S
Dimensiune panou	19,5"L (49,53 cm)		
Rezoluție max.	1600 x 900		
Luminozitate (Tipic)	250cd/m ²		
Raport de contrast natural (Tipic)	1000:1		
Unghi de vizualizare (CR=10)	≥ 170°(O) / ≥ 160°(V)		
Culori afișaj	16,7 M		
Timp de răspuns	5 ms		
Intrare DVI	Da	Nu	Nu
Intrare D-Sub	Da		
USB-ULAZNI port	Nu	Nu	Da
Intrare linie audio	VS207T: Da VS207N: Nu	VS207S: Da VS207D: Nu	Da
Consum de energie în funcționare	Compatibil cu Energy Star 6.0		
Mod de economisire a energiei	< 0,5 W		
Mod alimentare oprită	< 0,5 W		
Înclinare	-5° ~ +20°		
Montare pe perete VESA	Da (75 mm x 75 mm)		
Dimensiuni (LxÎxA)	468,0 x 355,5 x 185,0 mm		
Dimensiune cutie (LxÎxA)	530 x 412 x 115 mm		
Greutate netă (aprox.)	2,59 kg		2,64 kg
Greutate brută (aprox.)	3,99 kg		4,04 kg
Tensiune nominală	CA 100~240 V (încorporat)		

*Specificațiile pot fi modificate fără înștiințare.

3.3 Depanare (FAQ)

Problemă	Soluție posibilă
LED-ul de alimentare nu este PORNIT	<ul style="list-style-type: none">• Apăsați butonul  pentru a verifica dacă monitorul este în modul PORNIT.• Verificați conectarea corectă a cablului de alimentare la monitor și la priza electrică.
LED-ul de alimentare se aprinde auriu și nu există imagine pe ecran	<ul style="list-style-type: none">• Verificați dacă monitorul și computerul sunt în mod PORNIT.• Asigurați conectarea corectă a cablului de semnal între monitor și computer.• Verificați cablul de semnal și asigurați-vă că niciunul dintre pini nu este îndoit.• Conectați computerul cu alt monitor disponibil pentru a verifica dacă computerul funcționează corect.
Imaginea de pe ecran este prea deschisă sau prea închisă	<ul style="list-style-type: none">• Reglați setările Contrast și Brightness (Luminozitate) din OSD.
Imaginea de pe ecran nu este centrată sau dimensionată corect	<ul style="list-style-type: none">• Apăsați butonul  timp de două secunde pentru a regla automat imaginea.• Reglați setările pentru poziție orizontală (H-Position) sau poziție verticală (V-Position) prin OSD.
Imaginea de pe ecran oscilează sau un model de undă este prezent în imagine	<ul style="list-style-type: none">• Asigurați conectarea corectă a cablului de semnal între monitor și computer.• Mutați dispozitivele electrice care pot cauza interferență electrică.
Imaginea ecranului are defecte de culoare (albul nu arată alb)	<ul style="list-style-type: none">• Verificați cablul de semnal și asigurați-vă că niciunul dintre pini nu este îndoit.• Efectuați Reset (Resetare) din OSD.• Reglați setările de culoare R/G/B sau selectați Color Temperature (Temperatură culori) prin OSD.
Imaginea de pe ecran este estompată sau neclară	<ul style="list-style-type: none">• Apăsați butonul  timp de două secunde pentru a regla automat imaginea (doar pentru modul VGA).• Reglați setările Phase (Fază) și Clock (Frecvență) din OSD.
Sunetul lipsește sau este slab (VS207T/S, VK207S)	<ul style="list-style-type: none">• Asigurați conectarea corectă a cablului audio între monitor și computer.• Reglați setările de volum ale monitorului cât și ale computerului.• Asigurați-vă că placa de sunet a computerului este instalată și activată corect.

3.4 Listă de frecvențe acceptate

Frecvență acceptată moduri VESA / IBM (intrări D-SUB, DVI-D)

VS207/VK207		
Rezoluție	Rată de reîmprospătare	Frecvență orizontală
640 x 350	70Hz	31.469KHz
640 x 480	60Hz	31.469KHz
640 x 480	67Hz	35KHz
640 x 480	72Hz	37.861KHz
640 x 480	75Hz	37.5KHz
720 x 400	70Hz	31.469KHz
800 x 600	56Hz	35.156KHz
800 x 600	60Hz	37.879KHz
800 x 600	72Hz	48.077KHz
800 x 600	75Hz	46.875KHz
832 x 624	75Hz	49.725KHz
1024 x 768	60Hz	48.363KHz
1024 x 768	70Hz	56.476KHz
1024 x 768	75Hz	60.023KHz
1152 x 864	75Hz	67.5KHz
1280 x 1024	60Hz	63.981KHz
1280 x 1024	75Hz	79.976KHz
1600 x 900	60Hz	60KHz

* Modulile ncare nu apar în tabelele de mai sus s-ar putea să nu fie acceptate. Pentru rezoluție optimă, vă recomandăm să alegeți un mod care apare în tabelele de mai sus.