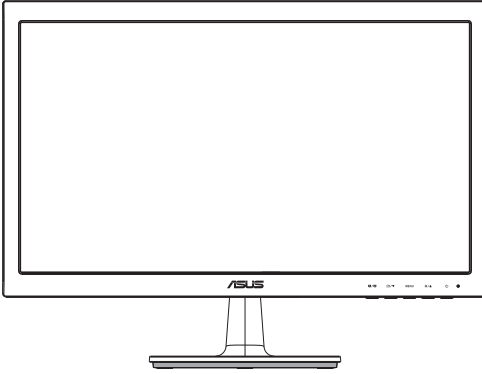


ASUS[®]

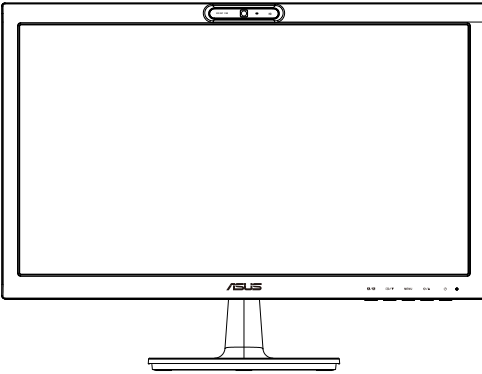
VS207/VK207 Serisi

LCD Monitör

Kullanıcı Kılavuzu



VS207



VK207

İçindekiler Tablosu

Bildirimler	iii
Güvenlik bilgileri.....	iv
Bakım ve Temizlik.....	v
1.1 Hoşgeldiniz!.....	1-1
1.2 Paketin içeriği.....	1-1
1.3 Monitör tabanının montajı	1-2
1.4 Kabloları bağlama	1-2
1.5 Monitöre giriş	1-3
1.5.1 LCD monitörün önü.....	1-3
1.5.2 LCD monitörün arkası.....	1-5
1.5.3 Hızlı Sığdır İşlevi	1-6
2.1 Kolu/statifi ayırma (VESA standardında duvar montajı için) ...	2-1
2.2 Monitörü ayarlama	2-2
3.1 OSD (Ekran Üzerinde Görüntüleme) menüsü.....	3-1
3.1.1 Yeniden yapılandırma	3-1
3.1.2 OSD İşlevlerine Giriş.....	3-1
3.2 Teknik özellikler	3-6
3.3 Sorun giderme (SSS)	3-7
3.4 Desteklenen Zamanlama Listesi.....	3-8

Telif hakkı © 2012 ASUSTeK COMPUTER INC. Tüm Hakları Saklıdır.

İçinde açıklanan ürünler ve yazılım dahil bu kılavuzun hiç bir bölümü, ASUSTeK COMPUTER INC.'İN ("ASUS") açık yazılı izni olmaksızın, yedekleme amacı için satın alıcı tarafından tutulan dokümantasyon dışında, çoğaltılamaz, iletilemez, uyarılamaz veya bir bilgi çekme sisteminde saklanamaz veya herhangi bir formda veya herhangi bir yolla herhangi bir dile çevilemez.

Aşağıdaki durumlarda ürün garantisi veya servis uzatılamaz: (1) ASUS tarafından yazılı olarak onaylanmadıkça ürün onarılmışsa, modifiye edilmişse veya değiştirilmişse veya (2) ürünün seri numarası tahrif edilmişse veya kayıpsa.

ASUS, BU KILAVUZU, "MEVCUT DURUMUYLA" VE BUNLARLA SINIRLI OLMAMAKLA BİRLİKTE ZİMİNİ GARANTİLER YA DA ÖZEL BİR AMACA YÖNELİK TİCARİ ELVERİŞLİLİK YA DA UYGUNLUK KOŞULLARI DA DAHİL OLMAK ÜZERE, AÇIK YA DA ZİMİNİ HERHANGİ BİR ÇEŞİT GARANTİ VERMEKSİZİN SAĞLAMAKTADIR. ASUS YA DA DİREKTÖRLERİ, GÖREVLİLERİ, ÇALIŞANLARI YA DA TEMSİLCİLERİ, HERHANGİ BİR DOLAYLI, ÖZEL, ARIZİ YA DA SONUÇSAL HASARDAN (KAR KAYBI, İŞ KAYBI, KULLANIM YA DA VERİ KAYBI, İŞİN KESİNTİYE UĞRAMASI VE BENZERİ HASARLAR DA DAHİL OLMAK ÜZERE) DOLAYI, SÖZ KONUSU HASARIN BU KILAVUZDAKİ YA DA ÜRÜNDEKİ HERHANGİ BİR KUSURDAN YA DA HATADAN KAYNAKLANABİLECEĞİNİN ASUS'A BİLDİRİLMİŞ OLMASI DURUMUNDA DAHİL, SORUMLU OLMAYACAKTIR.

BU KILAVUZ KAPSAMINDAKİ SPESİFİKASYONLAR VE BİLGİLER YALNIZCA KULLANIM AMAÇLI SUNULMUŞ OLUP HERHANGİ BİR ZAMANDA HABER VERİLMEKSİZİN DEĞİŞTİRİLEBİLİR VE ASUS TARAFINDAN VERİLMİŞ BİR TAAHHÜT OLARAK YORUMLANMAMALIDIR. ASUS, İÇİNDE AÇIKLANAN ÜRÜNLER VE YAZILIM DA DAHİL OLMAK ÜZERE BU KILAVUZDA GÖRÜLEBİLECEK HERHANGİ BİR HATADAN YA DA YANLIŞLIKTAN DOLAYI HİÇBİR SORUMLULUK YA DA YÜKÜMLÜLÜK KABUL ETMEZ.

Bu kılavuzda yer alan ürünler ve şirket adları, ilgili şirketlerin tescilli ticari markaları ya da telif hakları olabilir ya da olmayabilir ve ihlal maksadı olmaksızın yalnızca tanımlama ya da açıklama amacıyla ve sahibinin faydası doğrultusunda kullanılmıştır.

Bildirimler

Federal İletişim Komisyonu (FCC) Beyanı

Bu cihaz, FCC Kurallarının 15. Bölümü ile uyumludur. Kullanım, aşağıdaki iki şarta bağlıdır:

- Bu aygıt zararlı parazitlerin oluşmasına neden olmaz ve
- Bu cihaz, istenmeyen işlemlere neden olabilecek parazitler dahil olmak üzere alınan tüm parazitleri kabul etmelidir.

Bu ekipman test edilmiş ve Federal İletişim Komisyonu (FCC) Kurallarının 15.Bölümü uyarınca, B Sınıfı dijital cihazlarla ilgili kısıtlamalara uygun olduğu tespit edilmiştir. Bu kısıtlamalar, ev kurulumlarında, zararlı parazitlere karşı uygun koruma sağlamak üzere tasarlanmıştır. Bu cihaz radyo frekansı enerjisi oluşturur, kullanır ve yayabilir ve üretici talimatlarına uygun biçimde kurulmadığı ve kullanılmadığı takdirde, radyo iletişimine zararlı parazitlere neden olabilir. Ancak, belirli bir kurulumda parazit oluşmayacağına dair bir garanti verilmez. Bu cihaz radyo ve televizyon alıcılarında, cihazın kapatılması ve açılması ile anlaşılacak zararlı parazitlerin oluşmasına neden olursa, kullanıcı aşağıdaki önlemleri uygulayarak parazitleri gidermeyi deneyebilir:

- Alıcı antenin yönünü veya yerini değiştirmek.
- Cihaz ile alıcı arasındaki mesafeyi arttırmak.
- Cihazı, alıcının bağlı olduğu devreden farklı bir devredeki prize bağlamak.
- Yardım için bayiiinize veya deneyimli radyo/TV teknisyenine danışın.



Bir Energy Star® Ortağı olarak, şirketimiz bu ürünün, enerji tasarrufuyla ilgili Energy Star® yönetmeliklerine uygun olduğunu onaylamıştır.

Kanada İletişim Dairesi Beyanı

Bu dijital cihaz, Kanada İletişim Dairesinin Radyo Parazitleri Düzenlemesinde belirlenen, dijital cihazdan yayılan radyo gürültüsü için B Sınıfı limitlerini aşmamaktadır.

Bu B sınıfı dijital cihaz, Kanada'daki ICES-003 standardıyla uyumludur.

Güvenlik bilgileri

- Monitörü kurmadan önce, paket içinde gelen tüm belgeleri okuyun.
- Yangın veya elektrik çarpması tehlikesini önlemek için, monitörü asla yağmura veya neme maruz bırakmayın.
- Monitör kapağını asla açmaya çalışmayın. Monitör içindeki tehlikeli yüksek voltaj, ciddi fiziksel yaralanmaya yol açabilir.
- Güç kaynağı arızalanırsa, onu kendiniz onarmaya çalışmayın. Yetkili bir servis teknisyeni veya perakendecinizle bağlantıya geçin.
- Ürünü kullanmadan önce, tüm kabloların doğru bağlandığından ve elektrik kablolarının hasarlı olmadığından emin olun. Herhangi bir hasar saptarsanız, hemen bayiinizle bağlantıya geçin.
- Kapağın arkasındaki ve üstündeki delikler ve açıklıklar, havalandırma amaçlıdır. Bu delikleri tıkamayın. Bu ürünü, uygun havalandırma sağlanmadıkça asla bir radyatör veya güç kaynağının yakınına veya üstüne koymayın.
- Monitör, yalnızca etikette gösterilen türde güç kaynağı ile çalıştırılmalıdır. Evinizdeki güç kaynağı türünden emin değilseniz, bayiinizle veya yerel elektrik şirketinizle bağlantıya geçin.
- Yerel elektrik standardınızla uyumlu, doğru elektrik prizini kullanın.
- Elektrik uçlarına ve uzatma kablolarına aşırı yüklemeyin. Aşırı yüklemeyin, yangına veya elektrük çarpmasına yol açabilir.
- Tozdan, nemden ve aşırı sıcaklıktan kaçının. Monitörü, su alabilecek bir alana yerleştirmeyin. Monitörünüzü sabit bir yüzeye yerleştirin.
- Bir yıldırım anında veya uzunca bir süre kullanılmayacak olduğunda cihazın fişini prizden çıkarın. Bu, monitörü güç dalgalanmalarına karşı koruyacaktır.
- Monitör kapağı üzerindeki deliklere asla herhangi bir nesne sokmayın veya herhangi bir sıvı damlatmayın.
- Tatminkar kullanımı sağlamak için, monitörü, yalnızca 100-240V AC arasında uygun yapılandırılmış girişleri olan UL listesine dahil bilgisayarlarla kullanın.
- Monitörde teknik sorunlar yaşarsanız, yetkili bir servis teknisyeniyle veya perakendecinizle bağlantıya geçin.
- Duvar prizi donanımın yakınında bulunmalı ve kolayca erişilebilir olmalıdır.

Bakım ve Temizlik

- Monitörünüzü kaldırmadan veya yeniden yerleştirmeden önce, kablolarını ve elektrik kablosunu çıkarmanız iyi olur. Monitörü yerleştirirken doğru kaldırma teknikleri kullanın. Monitörü kaldırırken veya taşıırken, kenarlarından kavrayın. Monitörü statifinden veya kablosundan tutarak kaldırmayın.
- Temizleme. Monitörünüzü kapatın ve elektrik kablosunu prizden çıkarın. Monitör yüzeyini, tüy bırakmayan, aşındırmayan bir bezle temizleyin. İnatçı lekeler, hafif bir temizlik malzemesiyle nemlendirilmiş bezle çıkarılabilir.
- Alkol veya aseton içeren bir temizleyici kullanmaktan kaçının. LCD'ye uygun bir temizleyici kullanın. Temizleyiciyi asla doğrudan ekrana sıkmayın; monitörün içine sızabilir ve bir elektrik çarpmasına yol açabilir.

Monitörden aşağıdaki belirtilerin görülmesi normaldir:

- Ekran ilk kullanım sırasında floresan ışığının doğasından ötürü titreşebilir. Titreşimin yok olması için güç düğmesini kapatın ve yeniden açın.
- Kullandığınız masaüstü desenine bağlı olarak ekranınızda farklı parlaklık düzeyleri görebilirsiniz.
- Aynı görüntü saatler boyunca gösterildiğinde, başka bir görüntüye geçilince önceki ekranın bir gölge görüntüsü kalabilir. Ekran yavaşça düzelecektir ya da kullanmadığınız saatler boyunca Güç Düğmesini kapatabilirsiniz.
- Ekran karardığında veya ani bir parlaklık belirdiğinde veya artık çalışmıyorsa, onarılması için bayinizle veya servis merkeziyle bağlantıya geçin. Ekranı kendiniz onarmaya çalışmayın!

Bu kılavuzda kullanılan standartlar



UYARI: Bir işi tamamlamaya çalışırken kendinize zarar vermenizi önleyecek bilgiler.



DİKKAT: Bir işi tamamlamaya çalışırken bileşenlere hasar vermenizi önleyecek bilgiler.



ÖNEMLİ: Bir işi tamamlamaya çalışırken uyanız GEREKEN bilgiler.



NOT: Bir işi tamamlarken yardımcı olabilecek ipuçları ve ek bilgiler.

Bilgilerin bulunabileceği yerler

Ek bilgiler ve ürün ve yazılım güncellemeleri için aşağıdaki kaynaklara başvurun.

1. ASUS web siteleri

Dünya çapındaki ASUS web siteleri, ASUS donanım ve yazılım ürünleri hakkında güncel bilgiler sunar. <http://www.asus.com> adresini ziyaret edin

2. İsteğe bağlı belgeler

Ürün paketinizde, bayiniz tarafından eklenmiş olabilecek isteğe bağlı belgeler bulunabilir. Bu belgeler, standart paketin bir parçası değildir.

1.1 Hoşgeldiniz!

ASUS® VS207/VK207 Serisi LCD monitörü aldığınız için teşekkürler!

ASUS'un en yeni geniş ekran LCD monitörü, daha canlı, daha geniş ve daha parlak bir görüntünün yanı sıra görüntüleme deneyiminizi geliştirecek pek çok özellik sunmaktadır.

Bu özellikler sayesinde, VS207/VK207 Serisinin size getirdiği kolaylığın ve zevk veren görsel deneyimin tadını çıkarabilirsiniz.

1.2 Paketin içeriği

VS207/VK207 Serisi LCD paketinizde aşağıdaki öğelerin bulunup bulunmadığını kontrol edin:

- ✓ LCD monitör
- ✓ Monitör tabanı
- ✓ Hızlı başlangıç kılavuzu
- ✓ Kullanıcı elkitabı CD'si
- ✓ 1 x Elektrik kablosu
- ✓ 1 x VGA kablosu
- ✓ 1 x DVI kablo (Yalnızca VS207T/N modellerinde mevcuttur)
- ✓ 1 x Ses kablosu (Yalnızca VS207T/S, VK207S modellerinde mevcuttur)
- ✓ 1 x USB kablo (Yalnızca VK207S modellerinde mevcuttur)
- ✓ 1 x Garanti kartı



Yukarıdaki öğelerden herhangi biri hasarlıysa veya kayıpsa, hemen perakendecinizle bağlantıya geçin.

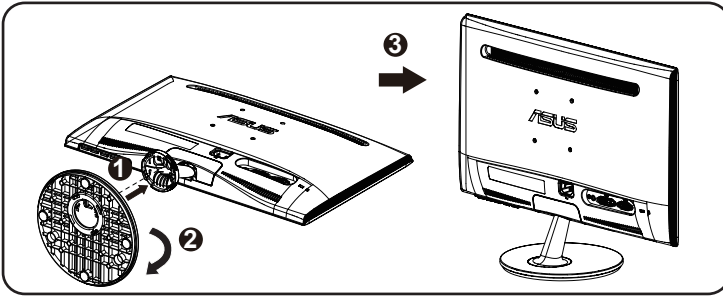
1.3 Monitör tabanının montajı

Monitör tabanını monte etmek için:

1. Altlığı monitörün koluna takın ve saat yönünde çevirin. Bir klik sesi altlığın başarıyla takıldığına işaret eder.
2. Monitörü en rahat edeceğiniz açığa ayarlayın.



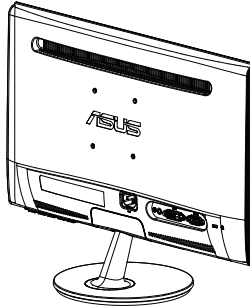
Monitörün hasar görmesini önlemek için masa yüzeyine yumuşak bir örtü örtmenizi öneririz.



1.4 Kabloları bağlama

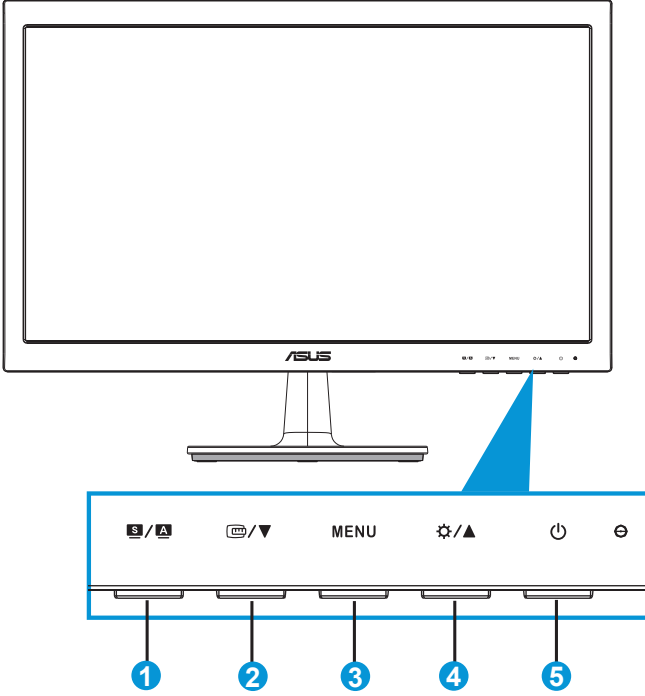
Kabloları bağlamak için:

Bölüm 1.5.2, sayfa 1-5'teki bilgilere göre gereksinme duyduğunuz kabloları bağlayın.



1.5 Monitöre giriş

1.5.1 LCD monitörün önü



1. **S / A** Düğme:

- Bu düğmeye 2-4 saniye süreyle basarak görüntüyü optimum konumuna, saate ve faza otomatik olarak ayarlayın (yalnız VGA modu için).
- SPLENDID™ Video Geliştirme Teknolojisine sahip altı önceden ayarlı video modu (Scenery Mode (Manzara Modu), Standard Mode (Standart Mod), Theater Mode (Sinema Modu), Game Mode (Oyun Modu), Night View Mode (Gece Görüş Modu) ve sRGB Mode (sRGB Modu)) arasında geçiş yapmak için bu geçiş tuşunu kullanın.
- OSD menüsünden çıkın veya OSD menüsü etkinken önceki menüye geri gidin.

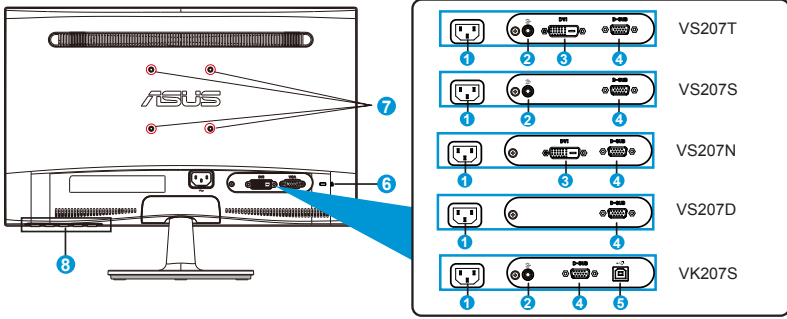
2. **Input / Volume Down** Düğme:

- Seçilen işlevin değerini azaltmak veya sonraki işleve geçmek için bu düğmeye basın.

- Hizalama için tasarlanmış Hızlı Sığdır işlevini etkinleştirmek için bu düğmeye basın.
 - Hızlı Uydur işlevi 2 sayfa ortak kılavuz deseni ve fotoğraf boyutu içerir. (Lütfen 1.5.3 Hızlı Sığdır İşlevine bakın)
3. MENU Düğmesi:
- OSD menüsüne girmek için bu düğmeye basın.
 - OSD etkinken, vurgulanan simgeyi (işlevi) girmek/seçmek için bu düğmeye basın.
 - Bu, QuickFit döngü tuşudur
4. ⚙️ / ▲ Düğme:
- Seçilen işlevin değerini artırmak veya sağdaki/yukarıdaki sonraki işleve geçmek için bu düğmeye basın. Bu aynı zamanda Parlaklık ayarı için bir geçiş tuşudur.
5. ⏻ Güç Düğmesi/Güç Göstergesi:
- Monitörü açıp kapatmak için bu düğmeye basın.
 - Güç göstergesindeki renklerin tanımları aşağıdaki tablodadır.

Durum	Açıklaması
Mavi	AÇIK
Amber	Bekleme modu
KAPALI	KAPALI

1.5.2 LCD monitörün arkası



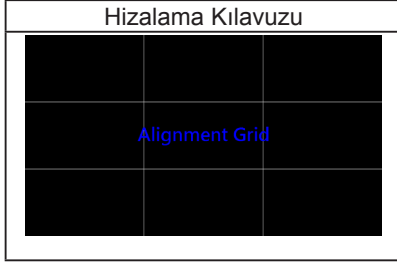
1. AC-IN yuvası
2. Ses Hat Girişi bağlantı noktası
3. DVI yuvası
4. VGA yuvası
5. USB akış yukarı bağlantı noktası
6. Kensington kilidi yuvası
7. VESA Duvara Montaj Arka konektörleri için
8. Kumanda düğmeleri

1.5.3 Hızlı Sığdır İşlevi

Hızlı Sığdır işlevi 2 desen içerir: (1) Kılavuz (2) Fotoğraf boyutu.

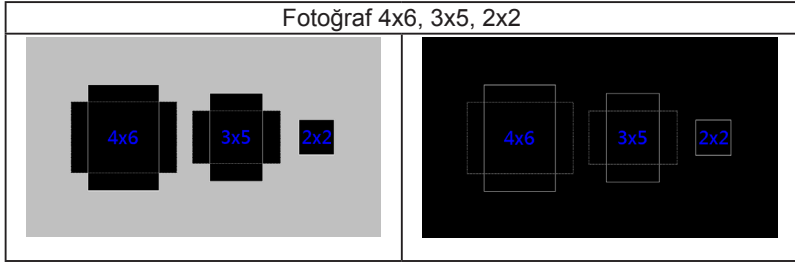
1. Kılavuz desenleri

Kılavuz desenleri tasarımcıların ve kullanıcıların içeriği ve sayfadaki düzeni organize etmelerini kolaylaştırır ve tutarlı bir görünüş ve his sağlar.



2. Fotoğraf boyutu

Hızlı Sığdır işlevinde görüntülenen çeşitli gerçek fotoğraf boyutları fotoğrafçıların ve diğer kullanıcıların fotoğraflarını ekranda gerçek boyutta görüntülemelerini ve düzenlemelerini sağlar.



2.1 Kolu/statifi ayırma (VESA standardında duvar montajı için)

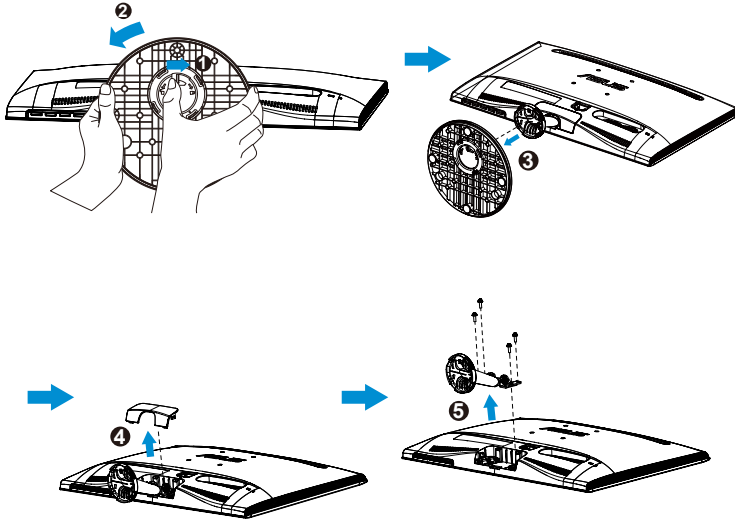
VS207/VK207 Serisi LCD monitörün ayrılabilir statifi, VESA duvar montajı için özellikle tasarlanmıştır.

Kolu/statifi ayırmak için:

1. Durdurma kolunu çekin ve kilidini açmak için saat yönünün tersine çevirin.
2. Altlığı monitörden çıkarın.
3. Parmaklarınızı hafifçe kullanarak statif köşesini kaplayan plakayı çekip çıkarın. Statifi monitöre tutturun dört vidayı bir tornavidayla çıkarın.
4. Statifi monitörden ayırın.



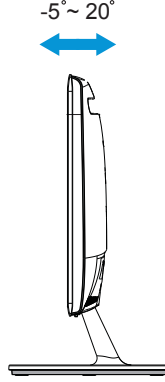
- Monitörün hasar görmesini önlemek için masa yüzeyine yumuşak bir örtü örtmenizi öneririz.
- Vidaları çıkarırken monitörün statifini tutun.



- VESA duvar montajı seti (75 x 75 mm) ayrıca satın alınır.
- Yalnızca özellik tablosunda listelenen modele göre en düşük ağırlık/yükle UL Listesindeki Duvara Montaj Çerçevesini kullanın (Vida boyutu: M4 x 10 mm).

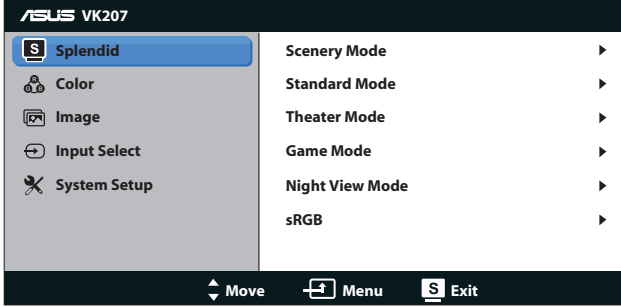
2.2 Monitörü ayarlama

- Optimum bir görüntüleme için, monitörün bütün yüzüne bakmanızı ve ardından monitörü sizin için en rahat olan açığa ayarlamanızı öneririz.
- Açısını değiştirirken monitörün devrilmesini önlemek için statifi tutun.
- Monitörün açısını -5° ile 20° arasında ayarlayabilirsiniz.



3.1 OSD (Ekran Üzerinde Görüntüleme) menüsü

3.1.1 Yeniden yapılandırma

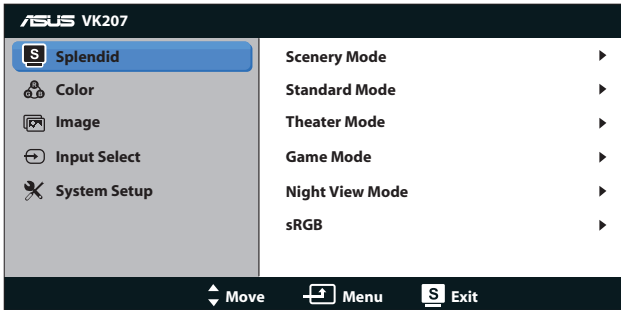


1. OSD menüsünü etkinleştirmek için [MENU] (Menü) düğmesine basın.
2. İşlemler arasında gezinmek için ▼ ve ▲ düğmelerine basın. [MENU] (Menü) düğmesine basarak istenen işlevi vurgulayın ve etkinleştirin. Seçilen işlevin bir alt menüsü varsa, alt menü seçenekleri arasında gezinmek için yine ▼ ve ▲ düğmelerine basın. [MENU] (Menü) düğmesine basarak istenen alt menü işlevini vurgulayın ve etkinleştirin.
3. Seçilen işlevin ayarlarını değiştirmek için ▼ ve ▲ simgelerine basın.
4. OSD menüsünden çıkmak için, [S] düğmesine basın. Herhangi başka bir işlevi ayarlamak için adım 2 ve adım 3'ü yineleyin.

3.1.2 OSD İşlevlerine Giriş

1. Splendid

Bu işlev, tercihinize göre seçebileceğiniz altı alt işlevi içerir. Her modun Sıfırlama seçimi, ayarınızı korumanızı veya ön ayarlı moda dönmenizi sağlar.



- **Scenery Mode (Manzara Modu):** Bu, SPLENDID™ Video Geliştirme ile manzara fotoğrafı görüntüleme için en iyi seçimdir.
- **Standard Mode (Standart Mod):** Bu, SPLENDID™ Video Geliştirme ile belge düzenleme için en iyi seçimdir.
- **Theater Mode (Sinema Modu):** Bu, SPLENDID™ Video Geliştirme ile film izleme için en iyi seçimdir.
- **Game Mode (Oyun Modu):** Bu, SPLENDID™ Video Geliştirme ile oyun oynama için en iyi seçimdir.
- **Night View Mode (Gece Görüş Modu):** Bu, SPLENDID™ Video Geliştirme ile karanlık sahneli oyun oynama veya film izleme için en iyi seçimdir.
- **sRGB:** Bu, kişisel bilgisayarlardan fotoğraf ve grafik görüntülemek için en iyi seçenektir.

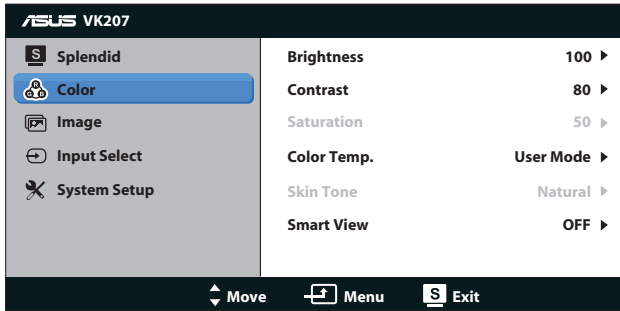


Standard Mode (Standard Mod)'da, Saturation (Doygunluk), Skin Tone (Cilt Tonu), Sharpness (Keskinlik) ve ASCR işlevleri kullanıcı tarafından yapılandırılmaz.

sRGB'de, Brightness (Parlaklık), Contrast (Kontrast), Saturation (Doygunluk), Color Temp. (Renk Sıcaklığı), Skin Tone (Cilt Tonu), Sharpness (Keskinlik) ve ASCR işlevleri kullanıcı tarafından yapılandırılmaz.

2. Color (Renk)

Bu işlev üzerinden istediğiniz görüntü rengini seçin.



- **Brightness (Parlaklık):** Ayar aralığı 0 - 100 arasındadır. Bu işlevi etkinleştirmek için ☼ düğmesi de bir geçiş tuşudur.
- **Contrast (Kontrast):** Ayar aralığı 0 - 100 arasındadır.
- **Saturation (Doygunluk):** Ayar aralığı 0 - 100 arasındadır.
- **Color Temp. (Renk Sıcaklığı):** Üç ön ayarlı renk modu (Soğuk, Normal, Sıcak) ve bir Kullanıcı Modu içerir.

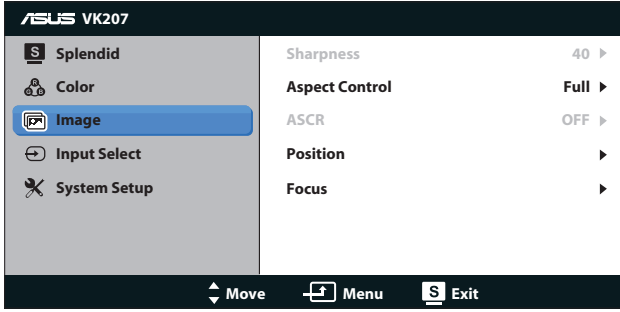
- **Skin Tone (Cilt Tonu):** Kırmızımsı, Doğal ve Sarımsı olmak üzere üç renk modu içerir.
- **Smart View:** Smart View Teknolojisi ile çok yönlü görüntüleme konumları.



User Mode (Kullanıcı Modu)'nda, **R (Kırmızı)**, **G (Yeşil)** ve **B (Mavi)** renk değerleri kullanıcı tarafından yapılandırılabilir; ayarlama aralığı 0 ~ 100 arasındadır.

3. Image (Görüntü)

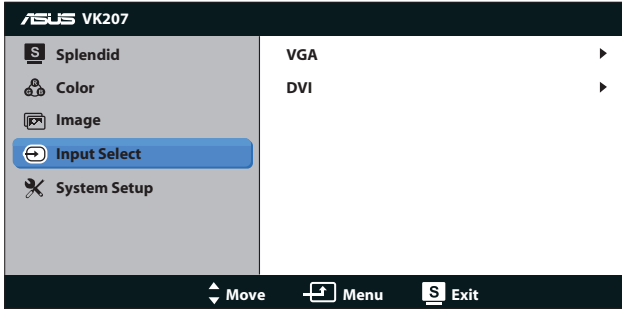
Bu ana işlemden Sharpness (Keskinlik), Aspect Control (Görünüm Oranı Kontrolü) ve Position (Konum) (yalnızca VGA) ayarlayabilir ve Focus (Odak) (yalnızca VGA).



- **Sharpness (Keskinlik):** Resim keskinliğini ayarlayın. Ayar aralığı 0 - 100 arasındadır. (Yalnızca Splendid menüsünde "Standard Mode ("Standart Mod") seçmek için kullanılır.)
- **Aspect Control (Görünüm Oranı Kontrolü)** Görüntü oranını "Tam", "4:3"e ayarlayın.
- **ASCR:** Dinamik kontrast oranı işlevini etkinleştirmek veya devre dışı bırakmak için AÇIK veya KAPALI seçin. (ASCR: ASUS Akıllı Kontrast Oranı. "Standard Mode"da ("Standart Mod") devre dışıdır.)
- **Position (Konum):** Görüntünün yatay konumunu (H-Position) ve dikey konumunu (V-Position) ayarlayın. Ayar aralığı 0 - 100 arasındadır. (Yalnız VGA girişi ile kullanılır).
- **Focus (Odak):** (Faz) ve (Saat)'i ayrı ayrı ayarlayarak, Yatay-çizgi gürültüsünü ve Dikey-çizgi gürültüsünü azaltın. Ayar aralığı 0 - 100 arasındadır. (Yalnız VGA girişi ile kullanılır).

4. Input Select (Giriş Seçimi)

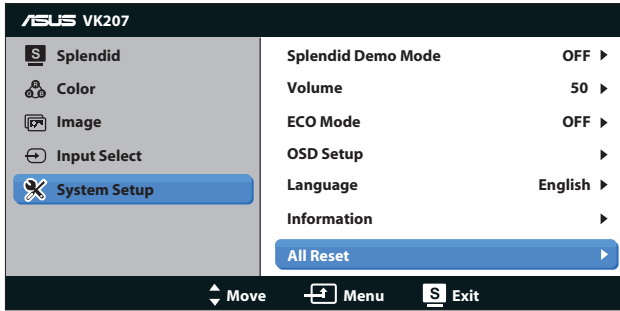
Giriş kaynağını **VGA**, **DVI** olarak belirleyin.



- **DVI:** Yalnızca VS207T/N modellerinde mevcuttur.

5. System Setup (Sistem Ayarları)

Sistem yapılandırmasını ayarlayın.



- **Splendid Demo Mode (Splendid Demo Modu):** Splendid işlevi için demo modunu etkinleştirir.
- **Volume (Ses Düzeyi):** Çıkış ses düzeyini ayarlar. (Yalnızca VS207T/S, VK207S modellerinde mevcuttur)
- **ECO Mode:** Güç tasarrufu için ekoloji modunu etkinleştirin. (ECO is AÇIK ise bazı gri düzeyleri ayırt edilmeyebilir. Parlaklığı, Kontrast Oranı 100'e ayarlandığı durumdakinden düşüktür.)
- **OSD Setup (OSD Ayarları):** OSD ekranının yatay konumunu (H-Position), düşey konumunu (V-Position), OSD Zamaşaşımını, DDC/CI ve Saydamlığını ayarlayın.
- **Language (Dil):** OSD dilini seçin. Seçenekler, English (İngilizce), French (Fransızca), German (Almanca), Spanish (İspanyolca), Italian (İtalyanca), Dutch (Flamanca), Russian (Rusça), Traditional Chinese (Geleneksel Çince), Simplified Chinese (Basit Çince) ve Japanese (Japoncadır).


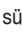
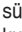
- **Information (Bilgiler):** Giriş Bağlantı Noktasının, Çözünürlüğün, H-frekansının, V-frekansının ve Model Adının monitör bilgilerini görüntüleyin.
- **All Reset (Tümünü Sıfırlama):** Tüm ayarları fabrika varsayılan durumuna geri getirmek için "Yes" (Evet) seçin.

3.2 Teknik özellikler

Model	VS207T/N	VS207S/D	VK207S
Panel Boyutu	19,5"G (49,53 cm)		
En Yüksek Çözünürlük	1600 x 900		
Parlaklık (Tipik)	250cd/m ²		
Doğal Kontrast Oranı (Tipik)	1000:1		
Görüntüleme Açısı (CR=10)	≥ 170°(H) / ≥ 160°(V)		
Ekran Renkleri	16,7 M		
Tepki Süresi	5ms		
DVI girişi	Evet	Hayır	Hayır
D-Sub girişi	Evet		
USB akış yukarı bağlantı noktası	Hayır	Hayır	Evet
Ses Hat Girişi	VS207T: Evet VS207N: Hayır	VS207S: Evet VS207D: Hayır	Evet
Güç AÇIKKEN Tüketim	Energy Star 6.0 ile uyumlu		
Güç Tasarrufu Modu	< 0,5W		
Güç KAPALI Modu	< 0,5W		
Eğim	-5° ~ +20°		
VESA Duvar Montajı	Evet (75mm x 75mm)		
Fiziksel Boyutlar (GxYxD)	468,0 x 355,5 x 185,0 mm		
Kutu Boyutları (GxYxD)	530 x 412 x 115 mm		
Net Ağırlık (Tahmini)	2,59 kg		2,64 kg
Brüt Ağırlık (Tahmini)	3,99 kg		4,04 kg
Voltaj Değerleri	AC 100~240V(Entegre)		

*Teknik özellikler bildirimde bulunulmadan değiştirilebilir.

3.3 Sorun giderme (SSS)

Sorun	Olası Çözüm
Güç LED'i AÇIK değil	<ul style="list-style-type: none">• Monitörün AÇIK moda olup olmadığını anlamak için  düğmesine basın.• Elektrik kablosunun monitöre ve elektrik prizine doğru biçimde bağlanıp bağlanmadığını kontrol edin.
Güç LED'i ışıkları amber renginde ve ekranda hiç bir görüntü yok.	<ul style="list-style-type: none">• Monitörün ve bilgisayarın AÇIK moda olup olmadıklarını kontrol edin.• Sinyal kablosunun monitöre ve bilgisayara uygun biçimde bağlandığından emin olun.• Sinyal kablosunu kontrol edin ve pinlerin eğilmediğinden emin olun.• Bilgisayarın doğru çalıştığından emin olmak için, onu başka bir monitöre bağlayın.
Ekran görüntüsü çok açık veya çok karanlık	<ul style="list-style-type: none">• OSD üzerinden Kontrast ve Parlaklık ayarlarını yapın.
Ekran görüntüsü doğru ortalanmamış veya boyutlandırılmamış	<ul style="list-style-type: none">• Görüntüyü otomatik olarak ayarlamak için iki saniye süreyle  düğmesine basın.• OSD üzerinden H-Position veya V-Position ayarlarını yapın.
Ekran görüntüsü zıplıyor veya görüntüde bir dalga deseni oluşuyor	<ul style="list-style-type: none">• Sinyal kablosunun monitöre ve bilgisayara uygun biçimde bağlandığından emin olun.• Elektriksel parazit yaratabilecek elektrikli cihazları uzaklaştırın.
Ekran görüntüsünde renk hataları var (beyaz, beyaz gibi görünmüyor)	<ul style="list-style-type: none">• Sinyal kablosunu kontrol edin ve pinlerin eğilmediğinden emin olun.• OSD üzerinden Sıfırlama gerçekleştirin.• OSD üzerinden R/G/B renk ayarlarını yapın veya Renk Sıcaklığı seçin.
Ekran görüntüsü bulanık veya belirsiz	<ul style="list-style-type: none">• Görüntüyü otomatik olarak ayarlamak için iki saniye süreyle  düğmesine basın (yalnız VGA modunda kullanılır).• OSD üzerinden Faz ve Saat ayarlarını yapın.
Ses yok veya düşük (VS207T/S, VK207S)	<ul style="list-style-type: none">• Ses kablosunun monitöre ve bilgisayara uygun biçimde bağlandığından emin olun.• Hem monitörünüzde hem de bilgisayarınızda ses düzeyi ayarlarını yapın.• Bilgisayar ses kartı sürücüsünün uygun biçimde takıldığından ve etkinleştirildiğinden emin olun.

3.4 Desteklenen Zamanlama Listesi

VESA / IBM Modları Destek Zamanlaması (D-SUB, DVI-D girişleri)

VS207/VK207		
Çözünürlük	Yenileme Hızı	Yatay Frekans
640 x 350	70Hz	31.469KHz
640 x 480	60Hz	31.469KHz
640 x 480	67Hz	35KHz
640 x 480	72Hz	37.861KHz
640 x 480	75Hz	37.5KHz
720 x 400	70Hz	31.469KHz
800 x 600	56Hz	35.156KHz
800 x 600	60Hz	37.879KHz
800 x 600	72Hz	48.077KHz
800 x 600	75Hz	46.875KHz
832 x 624	75Hz	49.725KHz
1024 x 768	60Hz	48.363KHz
1024 x 768	70Hz	56.476KHz
1024 x 768	75Hz	60.023KHz
1152 x 864	75Hz	67.5KHz
1280 x 1024	60Hz	63.981KHz
1280 x 1024	75Hz	79.976KHz
1600 x 900	60Hz	60KHz

* Yukarıdaki tablolarda gösterilmeyen modlar, desteklenemez. Optimum çözünürlük için, yukarıdaki tablolarda gösterilen modlardan birini seçmenizi öneririz.