



Helmikuu 2011

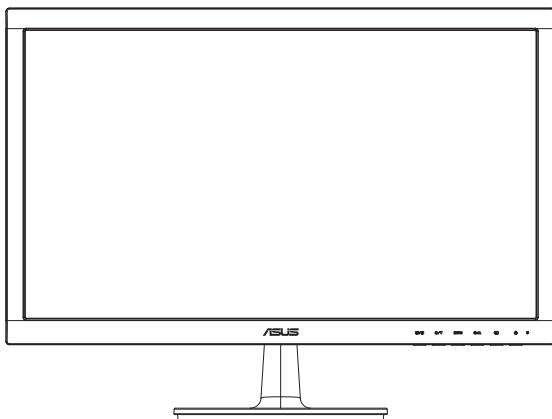
**VS228D/N/H**

**VS238N/H**

**VS247N/H**

**LED-näyttö**

## **Käyttöopas**



# Sisällysluettelo

Tiedoksiantoja.....	iii
Turvallisuustietoja .....	iv
Huolto ja puhdistus .....	v
1.1 Tervetuloa!.....	1-1
1.2 Pakkauksen sisältö.....	1-1
1.3 Näytön jalustan kokoaminen .....	1-2
1.4 Kaapelien liittäminen .....	1-2
1.5 Näytön johdanto.....	1-3
1.5.1 LED-näyttö edestä .....	1-3
1.5.2 LED-näyttö takaa .....	1-5
2.1 Varren/jalustan irrottaminen (VESA-seinäkiinnitys).....	2-1
2.2 Näytön säätö.....	2-2
3.1 Kuvaruutu (OSD) -valikko.....	3-1
3.1.1 Uudelleenmäärittäminen .....	3-1
3.1.2 Kuvaruutuvalikon johdanto.....	3-1
3.2 Tekniset tiedot.....	3-5
3.3 Vianmääritys (Usein kysytyt kysymykset).....	3-6
3.4 Tuettu ajoitusluettelo.....	3-7

Tekijänoikeudet © 2011 ASUSTEK COMPUTER INC. Kaikki oikeudet pidätetään.

Tämän ohjekirjan mitään osaa, mukaan lukien siinä kuvatut tuotteet ja ohjelmistot, ei saa kopioida, siirtää, kirjata, varastoida hakujärjestelmään tai kääntää millekään kielelle missään muodossa tai millään keinoin, lukuun ottamatta ostajan varmuuskopiona säilyttämää asiakirjaa, ilman erillistä kirjallista lupaa ASUSTEK COMPUTER INC:ltä ("ASUS").

Tuotteen takuuta tai huoltoa ei jatketa, jos: (1) tuotetta on korjattu, mukautettu tai muutettu, jollei tällä korjauksella, mukautuksella tai muutoksella ole kirjallista valtuutusta ASUS-yritykseltä; tai (2), jos tuotteen sarjanumero on tehty lukukelvottomaksi tai se puuttuu.

ASUS TARJOAA KÄYTTÖOPPAAN "SELLAISENAAN" ILMAN MINKÄÄNLAISTA TAKUUTA, ILMAISTUA TAI HILJAISTA, SISÄLTÄEN MUTTEI NIIHIN RAJOITTUEN HILJAISEN TAKUUN KAUPALLISESTI HYVÄKSYTTÄVÄSTÄ LAADUSTA TAI SOVELTUVUUDESTA TIETTYYN TARKOITUKSEEN. MISSÄÄN TILANTEESSA ASUS, SEN JOHTAJAT, TYÖNTEKIJÄT TAI EDUSTAJAT EIVÄT VOI OLLA VASTUUNSA MISTÄÄN EPÄSUORISTA, ERITYISISTÄ, SATUNNAISISTA TAI SEURAUKSELLISISTA VASTUUNSA (MUKAAN LUKIEN LIIKEVOITTOJEN TAI LIIKETOIMIEN MENETYS, TIETOJEN MENETYS TAI LIIKETOIMIEN KESKEYTYMINEN TAI MUU VASTAAVA), VAIKKA ASUS OLISI SAANUT TIEDOT SELLAISTEN VAHINKOJEN MAHDOLLISUUDESTA TÄMÄN OHJEKIRJAN TAI TUOTTEEN MAHDOLLISTEN VIRHEIDEN TAI VIKOJEN TAKIA.

TÄMÄN KÄYTTÖOPPAAN SISÄLTÄMÄT TIEDOT OVAT VAIN TIEDOKSI JA NE VOIVAT MUUTTUA KOSKA TAHANSA ILMAN ERILLISTÄ HUOMAUTUSTA EIKÄ NIITÄ VOI PITÄÄ SITOUMUKSENA ASUKSELTA. ASUS EI OLE MISSÄÄN VASTUUNSA MAHDOLLISISTA VIRHEISTÄ TAI EPÄTARKKUUKSISTA, JOITA TÄSSÄ OHJEKIRJASSA SAATTA A OLLA, MUKAAN LUKIEN SIINÄ KUVATUT TUOTTEET JA OHJELMAT.

Tässä ohjekirjassa esiintyvät tuotteet ja yritysnimet saattavat olla omistajiensa rekisteröimiä tavaramerkkejä tai tekijänoikeuksia, ja niitä käytetään vain tunnistamiseen tai selittämiseen ja omistajien hyödyksi ilman aikeita rikkomuksiin.

# Tiedoksiantoja

## FCC-lausunto

Tämä laite on FCC sääntöjen kohdan 15 mukainen. Käyttö täyttää seuraavat kaksi ehtoa:

- Tämä laite ei saa aiheuttaa haitallista häiriötä, ja
- Tämän laitteen tulee hyväksyä kaikki vastaanotettu häiriö, mukaan lukien häiriö, joka voi aiheuttaa ei-toivottuja toimintoja.

Tämä laite on testattu ja sen on havaittu toimivan digitaalilaitteiden luokan B rajoissa, jotka on määritelty FCC:n sääntöjen kohdassa 15. Nämä rajoitukset on suunniteltu antamaan kohtuullisen suojan vahingollisia sivuvaikutuksia vastaan kotikäytössä. Tämä laite tuottaa, käyttää ja voi säteillä energiaa radiotaajuudella, ja jos sitä ei ole asennettu tai käytetä valmistajan ohjeiden mukaan, se voi aiheuttaa vahingollista häirintää radioliikenteelle. On kuitenkin mahdollista, että häiriöitä esiintyy tietyn asennuksen yhteydessä. Jos tämä laite aiheuttaa häiriöitä radio- tai televisiovastaanottimissa, jotka voi päätellä sammuttamalla ja käynnistämällä laitetta, on suositeltavaa yrittää korjata häiriöitä yhdellä tai useammalla seuraavista keinoista:

- Käännä tai siirrä vastaanottimen antennia.
- Lisää laitteen ja vastaanottimen välimatkaa.
- Liitä laite pistorasiaan, joka on eri virtapiirissä kuin vastaanotin.
- Pyydä neuvoja myyjältä tai kokeneelta radio- ja tv-asentajalta.



Energy Star®-yhteistyökumppanina yrityksemme on määrittänyt tämän tuotteen olevan energiatehokkuudeltaan Energy Star®-ohjeiden mukainen.

## Kanadan viestintäviraston lausunto

Tämä digitaalilaite ei ylitä Luokan B digitaalilaitteille asetettuja radiokohinan rajoituksia, jotka on määritetty Kanadan viestintäviraston radiohäiriösäännöksissä.

Tämä Luokan B digitaalilaite on Kanadan ICES-003-säännösten mukainen.

# Turvallisuustietoja

- Lue huolellisesti kaikki toimitukseen kuuluvat asiakirjat ennen näytön asettamista.
- Estääksesi tulipalon tai sähköiskun vaaran älä koskaan altista näyttöä sateelle tai kosteudelle.
- Älä koskaan yritä avata näytön koteloa. Näytön sisällä oleva vaarallisen korkea jännite voi johtaa vakavaan fyysiseen vammaan.
- Jos virtalähde on rikkoutunut, älä yritä korjata sitä itse. Ota yhteys pätevään huoltoteknikkoon tai jälleenmyyjään.
- Ennen kuin käytät tuotetta, varmista, että kaikki kaapelit on liitetty oikein, ja että virtakaapelit eivät ole vahingoittuneet. Jos havaitset mitä tahansa vahinkoja, ota heti yhteys jälleenmyyjään.
- Kotelon takana ja päällä olevat aukot ja raot on tarkoitettu ilmanvaihtoon. Älä tuki näitä aukkoja. Älä koskaan aseta tätä tuotetta lähelle lämpöpatteria tai lämmönlähdettä, jollei kunnollisesta ilmanvaihdosta ole huolehdittu.
- Näyttöä tulee käyttää vain näytön arvokilvessä osoitetulla virtalähteellä. Jollet ole varma, onko käytössäsi kotitalouksissa käytettävä virta, ota yhteys jälleenmyyjään tai paikalliseen sähköyhtiöön.
- Käytä asianmukaista virtapistoketta, joka on paikallisten sähköstandardien mukainen.
- Älä ylikuormita jatkopistorasioita ja jatkojohtoja. Ylikuormitus voi johtaa tulipaloon tai sähköiskuun.
- Vältä pölyä, kosteutta ja äärimmäisiä lämpötiloja. Älä aseta näyttöä paikkaan, jossa se voi kastua. Sijoita näyttö vakaalle alustalle.
- Irrota näyttö verkkovirrasta ukonilman ajaksi, tai kun sitä ei käytetä pitkään aikaan. Tämä suojelee näyttöä ylijännitteen aiheuttamilta vahingoilta.
- Älä koskaan työnnä esineitä tai kaada mitään nestettä näytön kotelon aukkoihin.
- Varmista näytön tyydyttävä toiminta käyttämällä sitä vain UL listed -tietokoneiden kanssa, joissa on asianmukaisesti määritetyt 100-240V AC -merkinnällä varustetut pistorasiat.
- Jos näytössä ilmenee teknisiä ongelmia, ota yhteys pätevään huoltoteknikkoon tai jälleenmyyjään.

## Huolto ja puhdistus

- Ennen kuin nostat tai sijoitat näytön uuteen paikkaan, on parempi irrottaa kaapelit ja virtajohto. Sijoita näyttö uuteen paikkaan oikealla nostotekniikalla. Kun nostat tai kannat näyttöä, pidä kiinni näytön reunoista. Älä nosta näyttöä telineestä tai virtajohdosta.
- Puhdistus. Sammuta näyttö ja irrota virtajohto. Puhdista näytön pinta nukkaamattomalla, hankaamattomalla liinalla. Piintyneet tahrat voi poistaa miedolla puhdistusaineliuksella kostutetulla liinalla.
- Vältä käyttämästä alkoholia tai asetonia sisältäviä puhdistusaineita. Käytä nestekidenäytön puhdistukseen tarkoitettua puhdistusainetta. Älä koskaan suihkuta puhdistusainetta suoraan näyttöön, sillä sitä voi tippua näytön sisään, mikä voi aiheuttaa sähköiskun.

### Seuraavat näytön oireet ovat normaaleita:

- Näyttö voi vilkkua ensimmäisen käytön aikana loistelampun luonteesta johtuen. Kytke virtakytkin pois päältä ja uudelleen päälle varmistaaksesi, että vilkunta häviää.
- Saatat havaita vähäistä kirkkauden epätasaisuutta käyttäessäsi työpöydän taustakuvan mukaan.
- Kun sama kuva on näytössä tuntikausia, edellisen näytön jälkikuva saattaa pysyä näkyvässä, kun näytetään uusi kuva. Näyttö toipuu hitaasti tai voit kytkeä virtakytkimen pois päältä muutamaksi tunniksi.
- Jos näyttö muuttuu mustaksi tai vilkkuu tai et voi enää työskennellä näytön kanssa, ota yhteys jälleenmyyjään tai huoltokeskukseen vian korjaamiseksi. Älä yritä korjata näyttöä itse!

### Tässä oppaassa käytetyt merkintätavat



**VAROITUS:** Tietoja, jotka estävät sinua vahingoittamasta itseäsi, kun yrität suorittaa jotakin tehtävää.



**VAROITUS:** Tietoja, jotka estävät sinua vahingoittamasta osia, kun yrität suorittaa jotakin tehtävää.



**TÄRKEÄÄ:** Tietoja, joita sinun TÄYTYY noudattaa tehtävän loppuun suorittamiseksi.



**HUOMAA:** Vihjeitä ja lisätietoja avuksi tehtävän loppuun suorittamisessa.

## Lisätietojen saaminen

Katso seuraavista lähteistä lisätietoja sekä tuote- ja ohjepäivityksiä.

### 1. **ASUS-verkkosivustot**

ASUS-yrityksen maailmanlaajuiset verkkosivustot tarjoavat päivitettyjä tietoja ASUS-laitteisto ja -ohjelmistotuotteista. Katso <http://www.asus.com>

### 2. **Valinnaiset asiakirjat**

Tuotteen pakkaus saattaa sisältää jälleenmyyjän lisäämiä valinnaisia asiakirjoja. Nämä asiakirjat eivät sisälly vakiopakkaukseen.

## 1.1 Tervetuloa!

Kiitos, kun ostit ASUS® VS228/VS238/VS247 -sarjan LED-näytön.

Uusin ASUS-laajakuva-LED-näyttö tarjoaa terävämmän, leveämmän ja kirkkaamman näytön sekä joukon ominaisuuksia, jotka parantavat katselukokemustasi.

Näiden ominaisuuksien ansiosta pystyt nauttimaan VS228/VS238/VS247-sarjan tarjoamasta käyttömukavuudesta ja ihaistuttavasta visuaalisesta kokemuksesta.

## 1.2 Pakkauksen sisältö

Varmista, että VS228/VS238/VS247-sarjan LED-näytön pakkaus sisältää seuraavat nimikkeet:

- ✓ LED-näyttö
- ✓ Näytön jalusta
- ✓ Pikaohje
- ✓ 1 x Virtajohto
- ✓ 1 x VGA-kaapeli
- ✓ 1 x DVI-kaapeli (käytettävissä vain malleilla VS228N/H, VS238N/H, VS247N/H)
- ✓ 1 x takuukortti



---

Jos jokin yllä olevista nimikkeistä on vaurioitunut tai puuttuu, ota heti yhteys jälleenmyyjään.

---

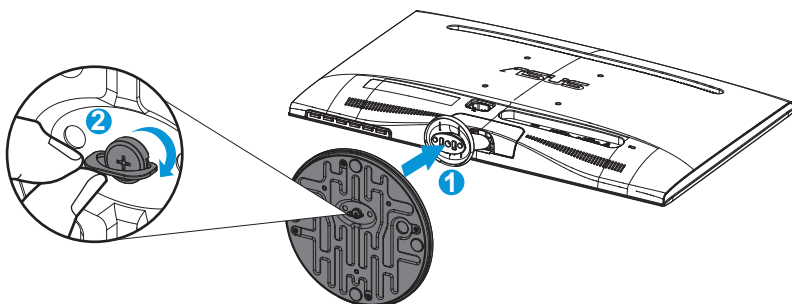
## 1.3 Näytön jalustan kokoaminen

### Näytön jalustan kokoaminen:

1. Liitä jalusta varteen ja kiinnitä ne tiukasti ruuvilla. Voit kiristää ruuvin helposti sormin.
2. Säädä näyttö itsellesi sopivimpaan kulmaan.



Suosittellemme, että peität pöydän pinnan pehmeällä kankaalla estääksesi näytön vahingoittumisen.

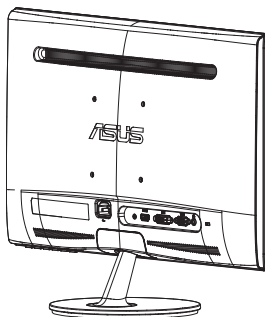


Varmista, että kiristät ruuvilla jalustan tiukasti varteen.

## 1.4 Kaapelien liittäminen

### Kaapelien liittäminen:

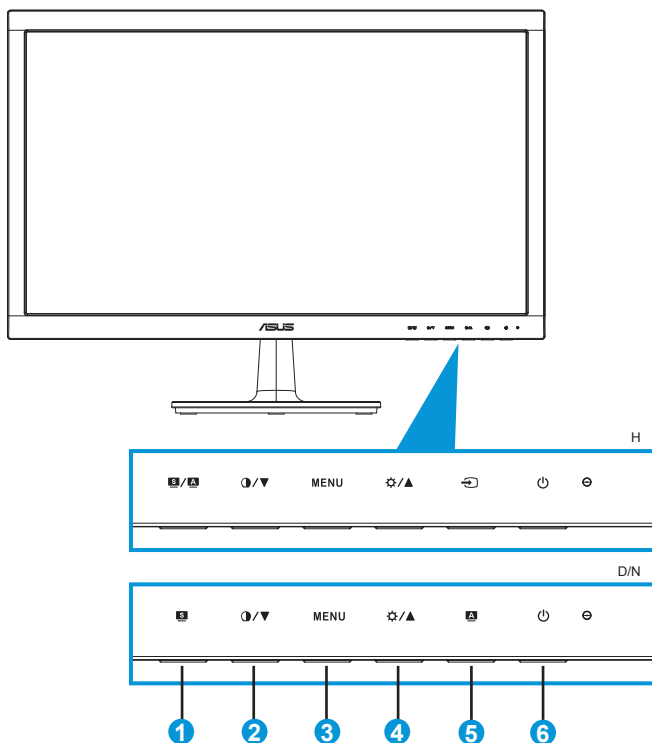
Liitä tarvitsemasi kaapelit perustuen kappaleeseen 1.5.2, sivut 1-5.





## 1.5 Näytön johdanto

### 1.5.1 LED-näyttö edestä



1. **S / A**-painike:

- Säädä kuvan optimaalinen sijainti, kello ja vaihe automaattisesti pitämällä painiketta painettuna pitkään (2-4 sekuntia) (vain VGA-malli).
- Vaihda tällä pikanäppäimellä kuuden esiasetetun videotilan välillä (Scenery (Näkymä), Standard (Vakio), Theater (Teatteri), Game (Peli), Night View (Yönäkymä) ja sRGB (sRGB)) SPLENDID™-videonparannusteknologialla.
- Poistu kuvaruutuvalikosta tai siirry takaisin edelliseen valikkoon, kun kuvaruutuvalikko on aktiivinen.

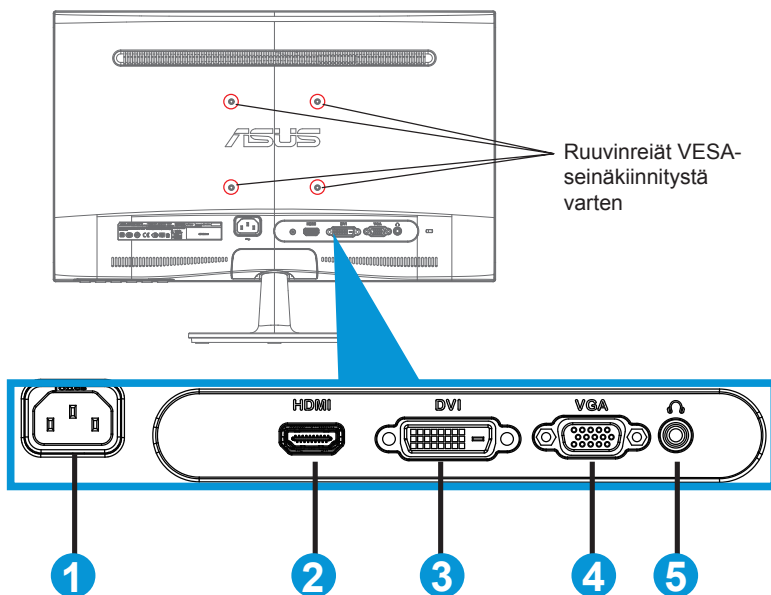
2. **I / V**-painike:

- Vähennä tällä painikkeella valitun toiminnon arvoa tai siirry seuraavaan toimintoon.
- Tämä on myös pikanäppäin kontrastin säätöön.

3. MENU (Valikko) -painike:
  - Siirry OSD (Kuvaruutu) -valikkoon tätä painiketta painamalla.
  - Paina tätä painiketta vahvistaaksesi/valitaksesi kuvakkeen (toiminto), joka on valittu, kun OSD (Kuvaruutu) -valikko on aktivoitu.
4. ☼ / ▲-painike:
  - Lisää tällä painikkeella valitun toiminnon arvoa tai siirry oikealle/ylös seuraavaan toimintoon.
  - Tämä on myös pikanäppäin kirkkauden säätöön.
5. ↻ Tulon valintapainike:
  - Tämä painike on käytettävissä vain malleilla VS228H/VS238H/VS247H.
  - Voit vaihtaa tällä pikanäppäimellä VGA-, DVI- tai HDMI-tulojen välillä.
6. ⏻ Virtapainike/virran merkkivalo:
  - Kytke tätä näppäintä painamalla näytön virta päälle/pois.
  - Virran merkkivalon värien selitykset esitetään seuraavassa taulukossa.

Tila	Kuvaus
Sininen	Päällä
Keltainen	Valmiustila
Pois päältä	Pois päältä

## 1.5.2 LED-näyttö takaa



1. Vaihtovirtatulo
2. HDMI-tulo  
(Käytettävissä vain malleilla VS228H, VS238H, VS247H)
3. DVI-tulo  
(Käytettävissä vain malleilla VS228N/H, VS238N/H, VS247N/H)
4. VGA-tulo
5. Kuulokelähtö  
(Käytettävissä vain malleilla VS228H, VS238H, VS247H)

## 2.1 Varren/jalustan irrottaminen (VESA-seinäkiinnitys)

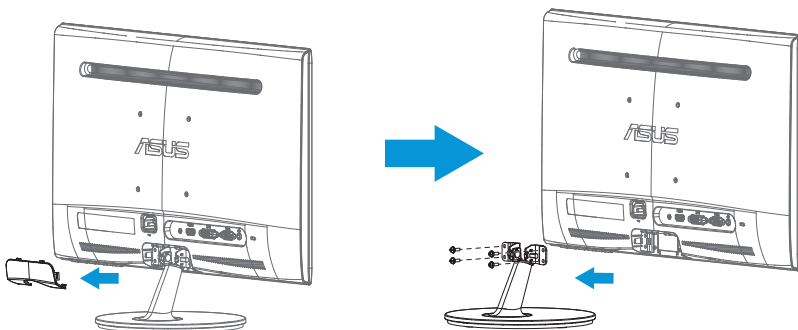
VS228/VS238/VS247-sarjan LED-näytön irrotettava jalusta on suunniteltu varta vasten VESA-seinäkiinnitystä varten.

### Varren/jalustan irrottaminen:

1. Irrota virta- ja signaaliakaapelit. Aseta varovasti näytön etupuoli puhdasta pöytätasoa vasten.
2. Vedä varovasti sormin pois levy, joka peittää jalustan kaulaa. Irrota ruuvitalalla neljä ruuvia, joilla jalusta on kiinnitetty näyttöön.
3. Irrota jalusta näytöstä.



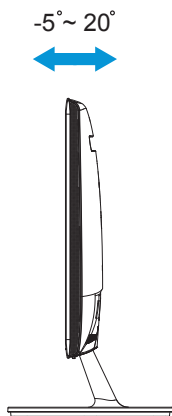
- 
- Suosittelemme, että peität pöydän pinnan pehmeällä kankaalla estääksesi näytön vahingoittumisen.
  - Pidä kiinni näytön jalustasta, kun irrotat ruuvit.
- 



- 
- VESA-seinäkiinnityssarja (100 x 100 mm) on hankittava erikseen.
  - Käytä ainoastaan UL Listed -seinäkiinnikkeitä teknisten tietojen taulukossa lueteltujen mallien minimipainolla/-kuormalla (ruuvikoko: M4 x 12 mm).
-

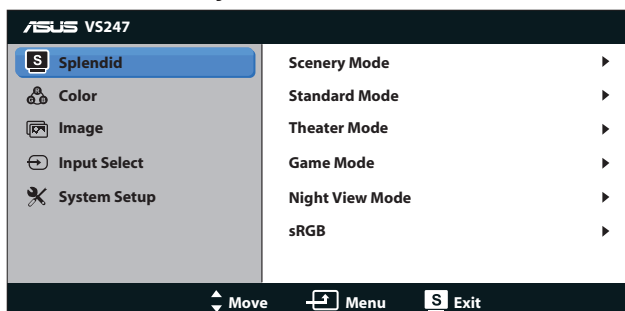
## 2.2 Näytön säätö

- Suosittelemme optimaalisen katselukulman säätämistä varten, että katsot ensin pystysuorassa olevaa näyttöä ja säädät sen sitten itsellesi parhaiten sopivaan kulmaan.
- Pidä kiinni jalustasta estääksesi näyttöä kaatumasta katselukulmaa vaihtaessasi.
- Voit säätää näytön kulmaa välillä  $-5^{\circ}$  -  $20^{\circ}$ .



## 3.1 Kuvaruutu (OSD) -valikko

### 3.1.1 Uudelleenmäärittäminen

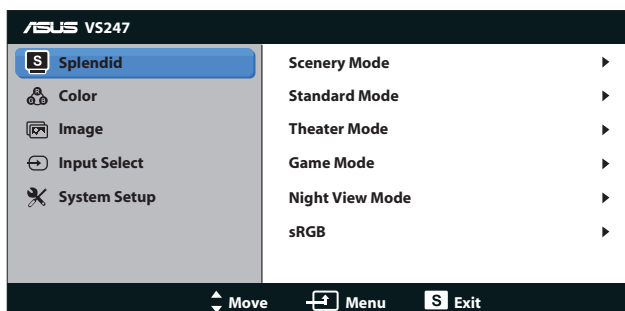


1. Aktivoi kuvaruutuvalikko painamalla [MENU] (Valikko) -painiketta.
2. Navigoi toimintojen välillä painamalla ▼- ja ▲-painiketta. Korosta ja aktivoi haluttu toiminto painamalla [MENU] (Valikko) -painiketta. Jos valitulla toiminnolla on alivalikko, voit navigoida alivalikon toimintojen välillä painamalla ▼- ja ▲-painiketta uudelleen. Korosta ja aktivoi haluttu alivalikkotoiminto painamalla [MENU] (Valikko) -painiketta.
3. Voit muuttaa valitun toiminnon asetuksia painamalla ▼- ja ▲-painiketta.
4. Poistu kuvaruutuvalikosta painamalla [S] -painiketta. Voit säätää kaikkia muita toimintoja toistamalla vaiheet 2 ja 3.

### 3.1.2 Kuvaruutuvalikon johdanto

#### 1. Splendid

Tämä toiminto sisältää kuusi valinnaista alitoimintoa. Kussakin tilassa on nollausvalinta, joka mahdollistaa asetuksesi säilyttämisen tai paluun esiasetettuun tilaan.



- **Scenery Mode (Näkymätila):** Tämä on paras näkymävalinta näytettäessä valokuvia SILENDID™-videoparannuksella.
- **Standard Mode (Vakiotila):** Tämä on paras valinta asiakirjan muokkaukseen SILENDID™-videoparannuksella.

- **Theater Mode (Teatteritila):** Tämä on paras valinta elokuvien katseluun SILENID™-videoparannuksella.
- **Game Mode (Pelitila):** Tämä on paras valinta pelien pelaamiseen SILENID™-videoparannuksella.
- **Night View Mode (Yökatselutila):** Tämä on paras valinta pimeitä näkymiä sisältävien pelien pelaamiseen tai elokuvien katseluun SILENID™-videoparannuksella.
- **sRGB:** Tämä on paras valinta kuvien ja grafiikan katsomiseen tietokoneelta.

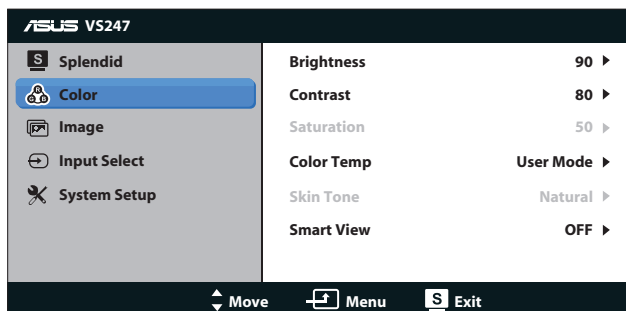


Toiminnot eivät ole käyttäjän määritettävissä tiloissa **Standard (Vakio)**, **Saturation (Värikylläisyys)**, **Skin Tone (Ihon väri)**, **Sharpness (Terävyys)** ja **ASCR**.

Toiminnot eivät ole käyttäjän määritettävissä tiloissa **sRGB**, **Brightness (Kirkkaus)**, **Contrast (Kontrasti)**, **Saturation (Värikylläisyys)**, **Color Temp. (Värilämp.)**, **Skin Tone (Ihon väri)**, **Sharpness (Terävyys)** ja **ASCR**.

## 2. Color (Väri)

Valitse haluamasi kuvan väri tällä toiminnolla.



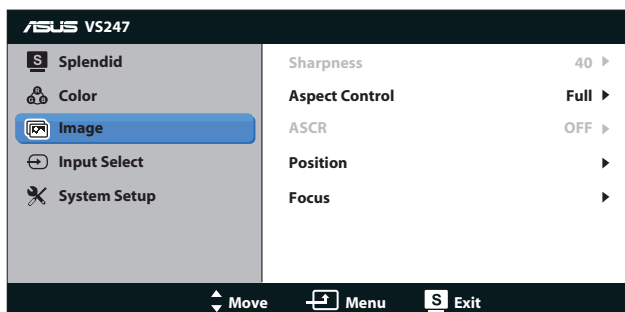
- **Brightness (Kirkkaus):** Säätöalue on 0-100. ☼-painike on myös tämän toiminnon aktivoiva pikanäppäin.
- **Contrast (Kontrasti):** Säätöalue on 0-100. ●-painike on myös tämän toiminnon aktivoiva pikanäppäin.
- **Saturation (Värikylläisyys):** Säätöalue on 0-100.
- **Color Temp. (Värilämpötila):** Sisältää kolme esiasetettua väritilaa (Cool (Kylmä), Normal (Normaali), Warm (Lämmin)) ja yhden käyttäjän tilan.
- **Skin Tone (Ihon sävy):** Sisältää kolme väritilaa: Reddish (punertava), Natural (luonnollinen) ja Yellowish (kellertävä).
- **Smart View:** Parantaa näkyvyyttä näytön kallistuksen jälkeen.



**User Mode (Käyttäjätila)** -valinnassa, värit **R (Punainen)**, **G (Vihreä)** ja **B (Sininen)** eivät ole käyttäjän määritettävissä. Säädettävä alue on 0-100.

### 3. Image (Kuva)

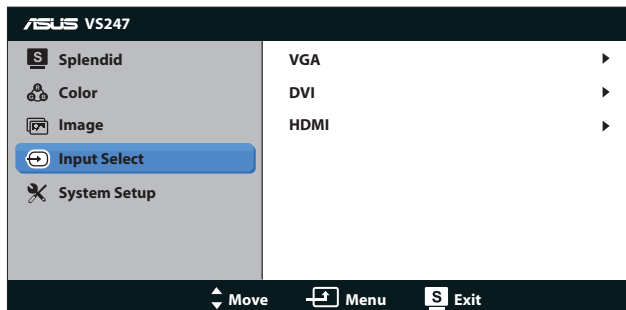
Voit säätää tästä päätoiminnosta kuvan Sharpness (Terävyys), Aspect Control (Kuvasuhteen säätö), Position (Sijainti) (vain VGA) ja Focus (Tarkennus) (vain VGA).



- **Sharpness (Terävyys):** Säätää kuvan terävyyttä. Säätöalue on 0-100. (Käytettävissä vain Standard (Vakio) -tilan valintaan Splendid-valikossa.)
- **Aspect Control (Kuvasuhteen säätö):** Voit säätää kuvasuhteeksi "Full" (Täyskuva), "4:3" tai "Over Scan". (Kuvasuhte "Over Scan" on käytettävissä vain HDMI-tulolla.)
- **ASCR:** Ota dynaaminen kontrastisuhdetoiminto käyttöön tai pois käytöstä valitsemalla ON (Päälle) tai OFF (Pois päältä). (ASCR: ASUS Älykäs kontrastisuhde. Pois käytössä tilassa "Standard" (Vakio)).
- **Position (Sijainti):** Säätää kuvan vaakasuuntaista (H-sijainti) ja pystysuuntaista (V-sijainti) sijaintia. Säätöalue on 0-100. (Käytettävissä vain VGA-tulolla.)
- **Focus (Tarkennus):** Vähentää kuvan pysty- ja vaakarivien kohinaa säätämällä vaihetta ja kelloa erikseen. Säätöalue on 0-100. (Käytettävissä vain VGA-tulolla.)

### 4. Input Select (Tulon valinta)

Valitse tulolähde vaihtoehtoista **VGA**, **DVI** tai **HDMI**.

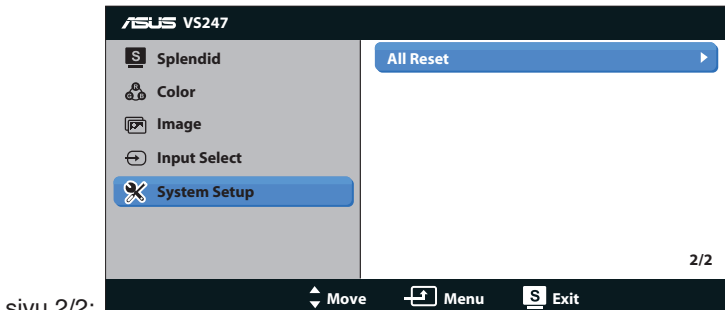
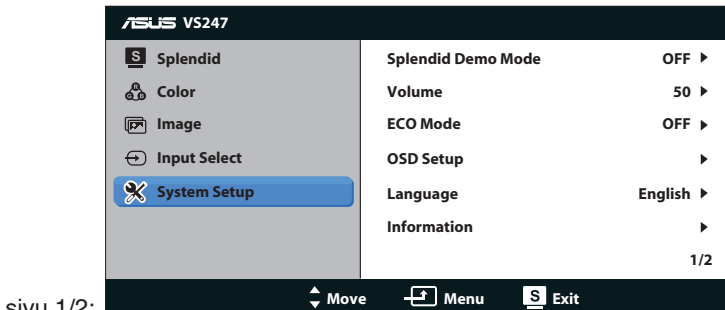


- **DVI:** Käytettävissä vain malleilla VS228N/H, VS238N/H, VS247N/H.
- **HDMI:** Käytettävissä vain malleilla VS228H, VS238H, VS247H.



## 5. System Setup (Järjestelmän asetus)

Säätää järjestelmän määrittäksen.






- **Splendid Demo Mode (Splendid-demotila):** Aktivoi Splendid-toiminnon demotilan.
- **Volume (Äänenvoimakkuus):** Säätää kuulokkeen lähtevän äänenvoimakkuuden tason. Säätöalue on 0-100.
- **ECO Mode:** Aktivoi ekologia-tilan virransäästöä varten. (Joitakin harmaan tasoja ei ehkä pysty erottamaan, kun ECO (Ekologia) -tila on päällä. Sen kirkkaus on alaisempi kuin asetettaessa kontrastisuhde 100:aan.)
- **OSD Setup (Kuvaruutuvalikon asetus):** Säätää kuvaruutuvalikon näytön vaakasijainnin (H-sijainti), pystysijainnin (V-sijainti), kuvaruutuvalikon aikakatkaisun, DDD/CI:n ja läpikuultavuuden.
- **Language (Kieli):** Valitsee kuvaruutuvalikon kielen. Valittavissa ovat English (englanti), French (ranska), German (saksa), Spanish (espanja), Italian (italia), Dutch (hollanti), Russian (venäjä), Traditional Chinese (perinteinen kiina), Simplified Chinese (yksinkertaistettu kiina) ja Japanese (japani).
- **Information (Tiedot):** Näyttää näyttötiedot Input Port (Tuloportti), Resolution (Kuvatarkkuus), H-freq. (Vaakataajuus), V-freq (Pystytaajuus) ja Model Name (mallin nimi).
- **All Reset (Nollaa kaikki):** Valitse "Yes" (Kyllä), jos haluat palauttaa kaikki asetukset tehdasasetustilaan.

## 3.2 Tekniset tiedot

Malli	VS228D/N/H	VS238N/H	VS247N/H
Paneelin koko	Leveys 21,5” (54,6 cm)	Leveys 23” (58,4 cm)	Leveys 23,6” (59,9 cm)
Maksimiresoluutio	1920 x 1080 (FHD)		
Kirkkaus (Tyyp.)	250 cd/m²		300 cd/m²
Sisäinen kontrastisuhde (Tyyp.)	1000:1		
Katsomiskulma (CR=10)	≥ 170°(H) / ≥ 160°(V)		
Näyttövärit	16,7 M		
Vasteaika	5 ms (harmaasta harmaaseen)		
Kuulokelähtö	VS228D/N: Ei VS228H: Kyllä	VS238N: Ei VS238H: Kyllä	VS247N: Ei VS247H: Kyllä
Ääni HDMI:stä	VS228D/N: Ei VS228H: Kyllä	VS238N: Ei VS238H: Kyllä	VS247N: Ei VS247H: Kyllä
HDMI-tulo (HDMI 1.3)	VS228D/N: Ei VS228H: Kyllä	VS238N: Ei VS238H: Kyllä	VS247N: Ei VS247H: Kyllä
DVI-tulo	VS228D: Ei VS228N/H: Kyllä	Kyllä	
D-Sub-tulo	Kyllä		
Virta päällä -virrankulutus	Yhteensopiva Energy Star 5.0:n kanssa		
Virransäästötila	< 0,5 W		
Power OFF (Virta pois) -tila	< 0,3 W		
Kallistus	-5° ~ +20°		
VESA-seinäkiinnitys	Kyllä (100 mm x 100 mm)		
Fyys. mitat (l x k x s)	514 x 386 x 200 mm	552 x 400 x 200 mm	562 x 411 x 200 mm
Pakkauksen mitat (l x k x s)	566 x 443 x 130 mm	608 x 460 x 130 mm	618 x 469 x 130 mm
Nettopaino (noin)	3,8 kg	3,4 kg	4,4 kg
Bruttopaino (noin)	5,9 kg	5,8 kg	6,8 kg
Nimellisjännite	Vaihtovirta 100~240 V (sisäinen)		

\*Tekniset tiedot voivat muuttua ilman ilmoitusta.

### 3.3 Vianmääritys (Usein kysytyt kysymykset)

Ongelma	Mahdollinen ratkaisu
Virran merkkivalo ei pala.	<ul style="list-style-type: none"> <li>Paina -painiketta tarkistaaksesi onko näyttö ON (Päällä) -tilassa.</li> <li>Tarkista onko virtajohto liitetty oikein näyttöön ja pistorasiaan.</li> </ul>
Virran merkkivalo palaa keltaisena eikä näytössä näy kuvaa	<ul style="list-style-type: none"> <li>Tarkista ovatko näyttö ja tietokone ON (Päällä) -tilassa.</li> <li>Varmista, että signaalikaapeli liitetty tiukasti näyttöön ja tietokoneeseen.</li> <li>Tarkista signaalikaapeli ja varmista, ettei yksikään nasta ole taipunut.</li> <li>Liitä tietokone toiseen käytettävissä olevaan näyttöön tarkistaaksesi toimiiko tietokone oikein.</li> </ul>
Näytön kuva on liian vaalea tai tumma	<ul style="list-style-type: none"> <li>Säädä kontrasti- ja kirkkausasetuksia kuvaruutuvalikolla.</li> </ul>
Näytön kuva ei ole keskitetty oikein tai oikean kokoinen	<ul style="list-style-type: none"> <li>Säädä kuva automaattisesti painamalla -painiketta kaksi sekuntia.</li> <li>Säädä kuvaruutuvalikolla H-sijainti- tai V-sijaintiasetukset.</li> </ul>
Näytön kuva hyppii tai kuvassa esiintyy aaltokuvioita	<ul style="list-style-type: none"> <li>Varmista, että signaalikaapeli liitetty tiukasti näyttöön ja tietokoneeseen.</li> <li>Siirrä elektronista häiriötä aiheuttavat laitteet kauemmaksi.</li> </ul>
Näytön kuvassa on värvirheitä (valkoinen ei näytä valkoiselta)	<ul style="list-style-type: none"> <li>Tarkista signaalikaapeli ja varmista, ettei yksikään nasta ole taipunut.</li> <li>Nollaa näyttö kuvaruutuvalikolla.</li> <li>Säädä R/G/B-väriasetukset tai valitse kuvaruutuvalikolla värilämpötila.</li> </ul>
Näytön kuva on epäselvä tai sumea	<ul style="list-style-type: none"> <li>Säädä kuva automaattisesti painamalla -painiketta kaksi sekuntia (Vain VGA-malli).</li> <li>Säädä Vaihe- ja Kello-asetuksia kuvaruutuvalikolla.</li> </ul>
Ei ääntä tai ääni kuuluu hiljaa (Malleilla VS228H, VS238H, VS247H)	<ul style="list-style-type: none"> <li>Varmista, että audiokaapeli on liitetty oikein näyttöön.</li> <li>Säädä sekä näytön että tietokoneen äänenvoimakkuutta.</li> <li>Varmista, että tietokoneen äänikortin ohjain on asennettu oikein ja aktivoitu.</li> </ul>

## 3.4 Tuettu ajoitusluettelo

VESA/IBM-tilat tukevat ajoitusta (D-SUB-, DVI-D-, HDMI-tulot)

Resoluutio	Virkistystaajuus	Vaakataajuus
640 x 350	70Hz	31,469KHz
640 x 480	60Hz	31,469KHz
640 x 480	67Hz	35KHz
640 x 480	75Hz	37,5KHz
720 x 400	70Hz	31,469KHz
800 x 600	56Hz	35,156KHz
800 x 600	60Hz	37,879KHz
800 x 600	72Hz	48,077KHz
800 x 600	75Hz	46,875KHz
848 x 480	60Hz	31,02KHz
1024 x 768	60Hz	48,363KHz
1024 x 768	70Hz	56,476KHz
1024 x 768	75Hz	60,023KHz
1152 x 864	75Hz	67,5KHz
1280 x 720	60Hz	44,772KHz
1280 x 800	60Hz	49,702KHz
1280 x 960	60Hz	60KHz
1280 x 1024	60Hz	63,981KHz
1280 x 1024	75Hz	79,976KHz
1366 x 768	60Hz	47,712KHz
1440 x 900	60Hz	55,935KHz
1680 x 1050	60Hz	65,29KHz
1680 x 1050	60Hz	64,674KHz
1920 x 1080	60Hz	67,5KHz
1920 x 1080	60Hz	66,587KHz

HDMI 1.3 CEA-861 -muodot tukevat ajoitusta (HDMI-tulolla)

Resoluutio	Virkistystaajuus	Vaakataajuus
640 x 480P	59,94 / 60Hz	31,469 / 31,5KHz
720 x 480P	59,94 / 60Hz	31,469 / 31,5KHz
720 x 576P	50Hz	31,25KHz
1280 x 720P	50Hz	37,5KHz
1280 x 720P	59,94 / 60Hz	44,955 / 45KHz
1440 x 480P	59,94 / 60Hz	31,469 / 31,5KHz
1440 x 576P	50Hz	31,25KHz
1920 x 1080i	50Hz	28,125KHz
1920 x 1080i	59,94 / 60Hz	33,716 / 33,75KHz
1920 x 1080P	50Hz	56,25KHz
1920 x 1080P	59,94 / 60Hz	67,433 / 67,5KHz

\* Tilat, joita ei ole lueteltu yllä olevissa taulukoissa, eivät ehkä ole tuettuja. Optimaalisen tarkkuuden saavuttamiseksi suosittelemme valitsemaan tilan, joka on mainittu yllä olevissa taulukoissa.