



februar 2011

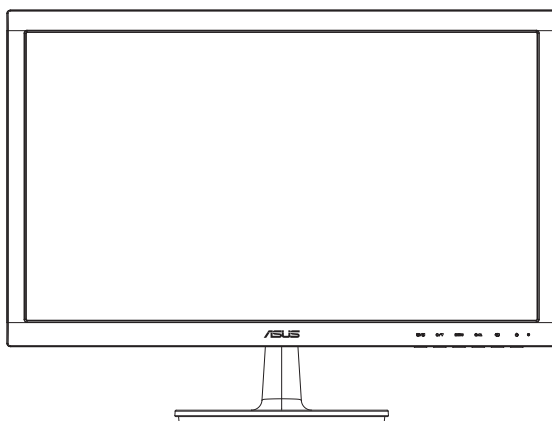
VS228D/N/H

VS238N/H

VS247N/H

LED Monitor

Uputstvo za korišćenje



Sadržaj

Obaveštenja	iii
Bezbednosne informacije	iv
Održavanje i čišćenje	v
1.1 Dobrodošli!	1-1
1.2 Sadržaj paketa	1-1
1.3 Sastavljanje baze monitora	1-2
1.4 Povezivanje kablova	1-2
1.5 Upoznavanje sa monitorom	1-3
1.5.1 Prednji deo LED monitora	1-3
1.5.2 Zadnji deo LED monitora	1-5
2.1 Uklanjanje poluge/postolja (za VESA zidno montiranje)	2-1
2.2 Podešavanje monitora	2-2
3.1 Meni na ekranu (prikaz na ekranu)	3-1
3.1.1 Kako da ponovo konfigurirate	3-1
3.1.2 Uvod u rad prikaza na ekranu	3-1
3.2 Specifikacije	3-6
3.3 Rešavanje problema i najčešće postavljana pitanja (FAQ)	3-7
3.4 Spisak podržanih vremena	3-8

Autorska prava © 2011 ASUSTeK COMPUTER INC. Sva prava zadržana.

Nijedan deo ovog uputstva, uključujući proizvode i softver opisane u njemu, ne smeju se reprodukovati, preneti, transkribovati, skladištiti u sisteme za skladištenje ili prevesti na bilo koji jezik u bilo kojoj formi ili na bilo koji način, osim dokumentacije koje kupac zadrži kao rezervnu kopiju, bez izričite pisane dozvole kompanije ASUSTeK COMPUTER, INC. ("ASUS").

Garancija za proizvod ili usluge neće važiti ukoliko: (1) je proizvod popravlján, modifikovan ili menjan, osim u slučaju da je takva popravka, modifikacija ili promena pisano ovlašćena od strane kompanije ASUS; ili (2) je serijski broj proizvoda oštećen ili nedostaje.

ASUS OBEZBEĐUJE OVO UPUTSTVO "KAO ŠTO JESTE" BEZ BILO KOJE VRSTE GARANCIJE, BILO IZRAŽENE ILI IMPLICITNE, KOJA UKLJUČUJE ALI NIJE OGRANIČENA NA IMPLICITNU GARANCIJU ILI USLOVE PRODAJE ILI POGODNOSTI U ODREĐENE SVRHE. NI U JEDNOM SLUČAJU ASUS, NJEGOVI DIREKTORI, SLUŽBENICI, ZAPOSLENI ILI AGENTI NEĆE BITI ODGOVORNI ZA BILO KAKVE INDIREKTNE, POSEBNE, SLUČAJNE ILI POSLEDIČNE ŠTETE (UKLJUČUJUĆI ŠETU ZA GUBITAK PROFITA, GUBITAK POSLOVANJA, GUBITAK KORIŠĆENJA ILI PODATAKA, PREKIDANJE POSLOVANJA I SLIČNO), ČAK I UKOLIKO JE ASUS OBAVEŠTEN O MOGUĆNOSTI TAKVIH ŠTETA KOJE MOGU DA NASTANU IZ BILO KOG DEFEKTA ILI GREŠKE U OVOM UPUTSTVU ILI PROIZVODU.

SPECIFIKACIJE I INFORMACIJE KOJE SU SADRŽANE U OVOM UPUTSTVU SU OBRADENE ISKLJUČIVO ZA INFORMACIONO KORIŠĆENJE I MOGU SE PROMENITI U BILO KOJE VEME BEZ PRETHODNOG OBAVEŠTENJA I NE TREBA IH POSMATRATI KAO OBAVEZU ZA ASUS. ASUS NE PREUZIMA NIKAKVU ODGOVORNOST ZA BILO KAKVE GREŠKE ILI NEPRECIZNOSTI KOJE SE MOGU POJAVITI U OVOM UPUTSTVU, UKLJUČUJUĆI PROIZVODE I SOFTVER KOJI SU U NJEMU OPISANI.

Proizvodi i korporacijska imena pomenuta u ovom uputstvu mogu ali ne moraju biti registrovane trgovačke marke ili autorska prava njihovih respektivnih kompanija i koriste se samo radi identifikacije ili objašnjenja i za korist vlasnika, bez namene da se krše prava.

Obaveštenja

Izjava Federalne komisije za komunikacije

Ovaj uređaj u saglasnosti je sa Delom 15 FCC pravila. Rad zavisi od sledeća dva uslova:

- Ovaj uređaj ne sme da izazove štetno ometanje, i
- Ovaj uređaj mora da prihvati bilo koje ometanje koje primi, uključujući ometanje koje može da izazove neželjeni rad.

Ova oprema je testirana i u saglasnosti je sa ograničenjima za Klasu B digitalnih uređaja, u skladu sa Delom 15 FCC pravila. Ove granice su dizajnirane da obezbede razumnu zaštitu od štetnog ometanja u rezidencionalnoj instalaciji. Ova oprema generiše, koristi i može da emituje energiju radio frekvencije i, ukoliko se ne instalira i ne koristi u skladu sa uputstvom za korišćenje, može da dovede do štetnog ometanja radio komunikacija. Međutim, nema garancija da do ometanja neće doći u određenoj instalaciji. Ukoliko ova oprema dovede do štetnog ometanja radio ili TV prijema, a što se može zaključiti uključivanjem i isključivanjem opreme, predlažemo vam da pokušate da sprečite ometanje na neki od sledećih načina:

- Okrenite ili premestite antenu za prijem signala.
- Povećajte rastojanje između opreme i resivera.
- Povežite opremu u priključak za struju koji se razlikuje od priključka za koji je povezan risiver.
- Konsultujte se sa prodavcem ili iskusnim radio/TV tehničarem za pomoć.



Kao partner Energy Star®, naša kompanija odlučila je da ovaj proizvod ispunjava smernice Energy Star® za energetske efikasnost.

Izjava Kanadskog odeljenja za komunikacije

Ovaj digitalni uređaj ne prevazilazi ograničenja za Klasu B emisije radio buke za digitalne uređaje određene u regulativama za Radio ometanje Kanadskog odeljenja za komunikacije.

Klasa B digitalnih uređaja u saglasnosti je sa Kanadskim ICES-003.

Bezbednosne informacije

- Pre podešavanja monitora, pažljivo pročitajte svu dokumentaciju koju ste dobili u paketu.
- Da sprečite mogući požar ili šok, nikada ne izlažite monitor kiši ili vlazi.
- Nikada ne pokušavajte da otvorite kućište monitora. Opasan visoki napon unutar monitora može da dovede do opasne telesne povrede.
- Ukoliko je napajanje polomljeno, ne pokušavajte da sami popravite. Kontaktirajte kvalifikovanog tehničara za popravke ili prodavca.
- Pre korišćenja proizvoda, proverite da su svi kablovi ispravno povezani i da nisu oštećeni. Ukoliko detektujete bilo kakvo oštećenje, odmah kontaktirajte svog prodavca.
- Prorezi i otvori na poleđini ili na vrhu kućišta su tu radi ventilacije. Ne blokirajte ove proreze. Nikada ne stavljajte ovaj proizvod blizu radijatora ili na radijatoru ili blizu izvora toplote, osim ukoliko nema odgovarajuće ventilacije.
- Monitor treba koristiti samo sa tipom napajanja naznačenim na etiketi. Ukoliko niste sigurni koji tip napajanja imate u kući, konsultujte svog prodavca ili lokalnu elektrodistribuciju.
- Koristite odgovarajuću utičnicu za struju koja odgovara standardima vašeg lokalnog napajanja.
- Ne preopterećujte kablove za napajanje i produžne kablove. Preopterećivanje može da dovede do požara ili električnog šoka.
- Izbegavajte prašinu, vlažnost i ekstremne temperature. Ne stavljajte monitor na bilo koje mesto gde može da se pokvasi. Postavite monitor na stabilnu površinu.
- Isključite uređaj za vreme oluje sa grmljavinom ili ukoliko nećete da ga koristite duže vreme. Ovo će da zaštiti monitor od oštećenja usled nestanka struje.
- Nikada ne gurajte objekte i ne prosipajte tečnost bilo koje vrste u proreze na kućištu monitora.
- Da biste osigurali zadovoljavajući rad, koristite monitor samo sa kompjuterima koji su na spisku UL koji imaju odgovarajuće konfigurisane priključke za struju označene između 100-240V AC.
- Ukoliko naiđete na tehničke probleme sa monitorom, kontaktirajte kvalifikovanog servisnog tehničara ili svog prodavca.

Održavanje i čišćenje

- Pre nego što podignete ili premestite svoj monitor, bolje je da izvučete kablove i kabl za struju. Pratite ispravne tehnike podizanja kada postavljate monitor. Kada podižete ili nosite monitor, uhvatite ivice monitora. Ne podižite ekran za postolje ili kabl.
- Čišćenje. Isključite svoj monitor i izvucite kabl za napajanje. Očistite površinu monitora mekom krpom bez lana. Čvrste mrlje se mogu ukloniti sa krpom natopljenom blagim sredstvom za čišćenje.
- Izbegavajte da koristite sredstvo za čišćenje koje sadrži alkohol ili aceton. Samo sredstvo za čišćenje namenjeno za korišćenje sa LCD-om. Nikada ne prskajte sredstvo za čišćenje direktno na ekran, jer može da kapne unutar monitora i dovede do električnog šoka.

Sledeći simptomi su normalni za monitor:

- Ekran može da svetluca u toku prve upotrebe zbog prirode fluorescentnog svetla. Isključite priključak za napajanje i uključite ga ponovo da biste se uverili da je svetlucanje prestalo.
- Moguće je da ćete imati blago nejednako osvetljenje na ekranu u zavisnosti od desktop šeme koju koristite.
- Kada se ista slika prikazuje satima, senka prethodnog ekrana može da se zadrži nakon promene slike. Ekran će se polako oporaviti ili možete da isključite priključak za napajanje na nekoliko sati.
- Kada ekran postane crn ili treperi, ili ne može više da radi, kontaktirajte svog prodavca ili servisni centar da ga poprave. Nemojte sami da popravljate ekran!

Konvencije korišćene u ovom uputstvu



UPOZORENJE: Informacije kako da se ne povredite kada pokušavate da izvršite zadatak.



OPREZ: Informacije kako da ne oštetite komponente kada pokušavate da izvršite zadatak.



VAŽNO: Informacije koje MORATE da pratite da biste izvršili zadatak.



NAPOMENA: Saveti i dodatne informacije za pomoć u izvršavanju zadataka.

Gde naći još informacija

Za dodatne informacije i ažuriranje proizvoda i softvera pogledajte sledeće izvore.

1. ASUS internet prezentacije

ASUS internet prezentacije širom sveta obezbeđuju ažurirane informacije o ASUS hardverskim i softverskim proizvodima.

Pogledajte **<http://www.asus.com>**

2. Opcionalna dokumentacija

Vaš paket proizvoda može da uključuje opcionalnu dokumentaciju koju je dodao vaš prodavac. Ovi dokumenti nisu deo standardnog paketa.

1.1 Dobrodošli!

Hvala vam što ste kupili LED monitor iz ASUS® VS228/VS238/VS247 serije!

Najnoviji LED monitor širokog ekrana kompanije ASUS obezbeđuje oštriju, širu i svetliju sliku, uz dodatne opcije koje poboljšavaju vaše uživanje u gledanju.

Sa ovim opcijama, možete da uživate u pogodnostima i predivnom vizuelnom iskustvu koje vam donosi VS228/VS238/VS247 serija!

1.2 Sadržaj paketa

Proverite da vaš LED paket VS228/VS238/VS247 serije sadrži sledeće stavke:

- ✓ LED monitor
- ✓ Bazu monitora
- ✓ Vodič za brzo korišćenje
- ✓ 1 x Kabl za napajanje
- ✓ 1 x VGA kabl
- ✓ 1 x DVI kabl (dostupan samo za modele VS228N/H, VS238N/H, VS247N/H)
- ✓ 1 x Garancija



Ukoliko bilo koja od gore navedenih stavki nedostaje ili je oštećena, kontaktirajte odmah svog prodavca.

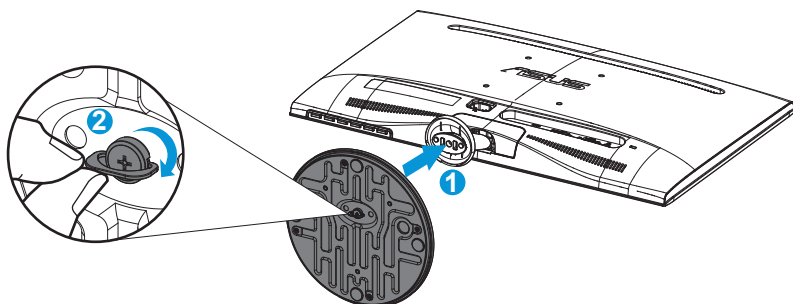
1.3 Sastavljanje baze monitora

Da biste sastavili bazu monitora:

1. Prikačite bazu za polugu i učvrstite zavrtanjem kako biste ih čvrsto spojili. Zavrtanj možete lako da zategnete prstima.
2. Podesite monitor pod uglom koji vam najviše odgovara.



Preporučujemo da pokrijete površinu stola mekom krpom kako bi sprečili oštećenje monitora.

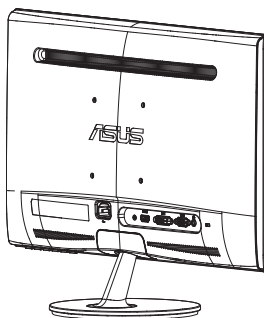


Obratite pažnju da čvrsto zašrafite bazu za polugu.

1.4 Povezivanje kablova

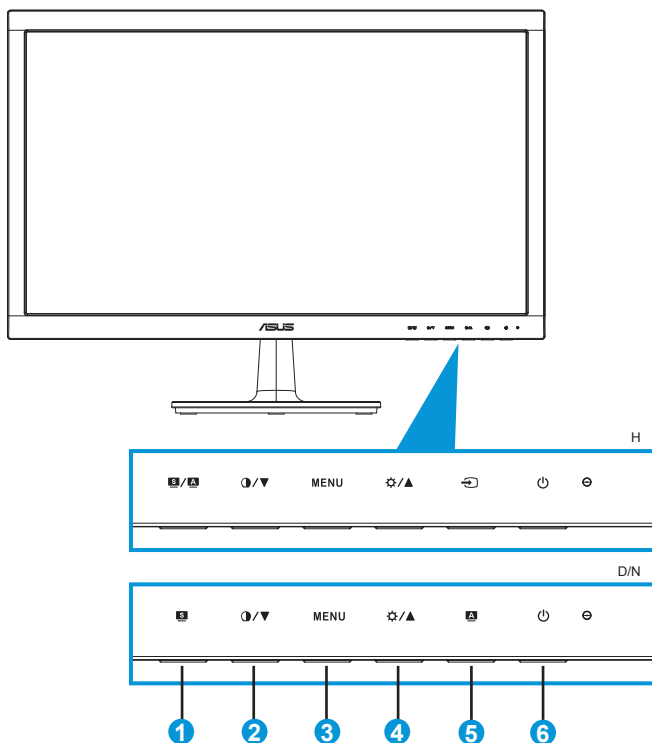
Da biste povezali kablove:

Povežite potrebne kablove na osnovu poglavlja 1.5.2, stranica 1-5.



1.5 Upoznavanje sa monitorom

1.5.1 Prednji deo LED monitora



1. **S / A** Taster:

- Automatski podesite sliku na optimalnu poziciju, sat i fazu dugim pritiskom na ovaj taster u trajanju od oko 2-4 sekunde (samo za VGA režim).
- Upotrebite ovaj brzi taster da pređete između šest unapred postavljenih video režima (Scenery (pejzaž), Standard (standardni), Theater (bioskop), Game (irice), Night View (noćno gledanje) i sRGB režim) sa SPLENDID™ Tehnologijom Video poboljšanja.
- Izađite iz menija na ekranu ili se vratite na prethodni meni dok je meni na ekranu aktivan.

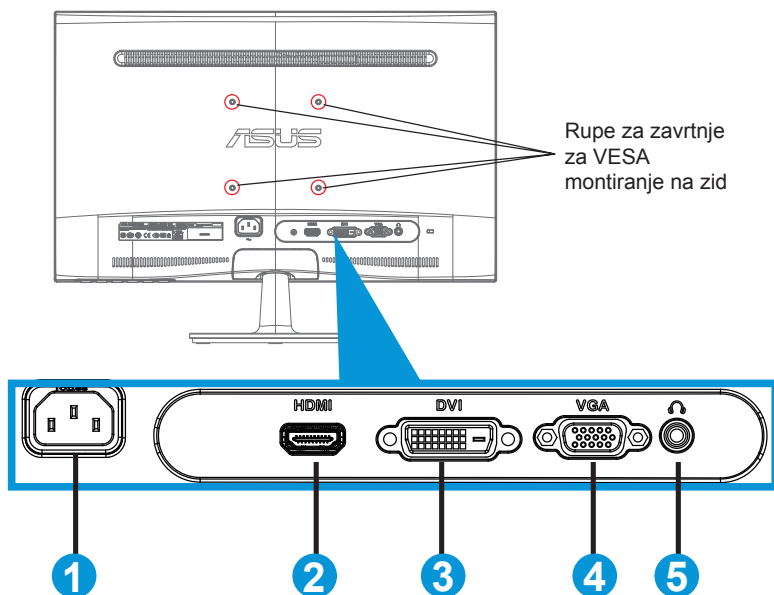
2. **I / ▼** Taster:

- Pritisnite ovaj taster da biste smanjili vrednost odabrane funkcije ili idite na sledeću funkciju.
- Ovo je takođe brzi taster za podešavanje kontrasta.

3. Taster MENU (meni):
 - Pritisnite ovaj taster da biste ušli u meni na ekranu.
 - Pritisnite ovaj taster da biste ušli u/odabrali označenu ikonicu (funkciju) dok je prikaz na ekranu aktiviran.
4. ☼ / ▲ Taster:
 - Pritisnite ovaj taster da biste povećali vrednost odabrane funkcije ili idite desno/naviše na sledeću funkciju.
 - Ovo je takođe brzi taster za podešavanje osvetljenja.
5. ↻ Taster za odabir unosa:
 - Ovaj taster dostupan je samo za modele VS228H/VS238H/VS247H.
 - Upotrebite ovaj taster da pređete između VGA, DVI ili HDMI ulaza.
6. ⏻ Taster za napajanje / indikator za napajanje:
 - Pritisnite ovaj taster da biste uključili/isključili monitor.
 - Definicija u boji indikatora za napajanje je kao što je datu u tabeli ispod.

Status	Opis
Plava	UKLJUČENO
Žuta	Režim za suspenziju
ISKLJUČENO	ISKLJUČENO

1.5.2 Zadnji deo LED monitora



1. AC ulaz
2. HDMI-ulaz
(dostupno samo za modele VS228H, VS238H, VS247H)
3. DVI-ulaz
(dostupno samo za modele VS228N/H, VS238N/H, VS247N/H)
4. VGA ulaz
5. Izlaz za slušalice
(dostupno samo za modele VS228H, VS238H, VS247H)

2.1 Uklanjanje poluge/postolja (za VESA zidno montiranje)

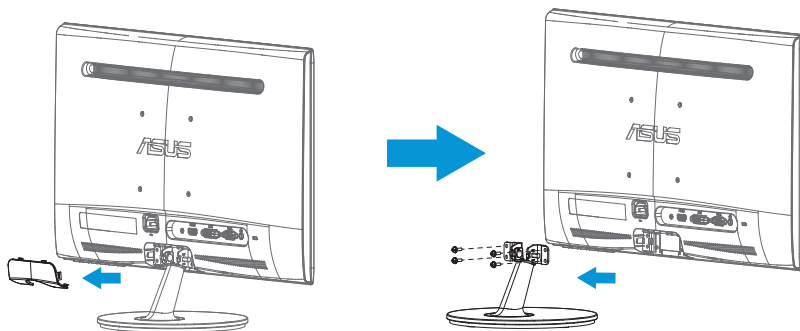
Odvojivo postolje LED monitora iz VS228/VS238/VS247 serije je posebno dizajnirano za VESA montiranje na zid.

Da biste otkačili polugu/postolje:

1. Isključite napajanje i signalne kablove. Pažljivo postavite prednji deo monitora sa ekranom okrenutim na dole na čist sto.
2. Upotrebite svoje prste da nežno izvučete ploču koja pokriva vrat postolja. Upotrebite šrafciğer da uklonite zavrtnje koji povezuju postolje za monitor.
3. Otkočite postolje od monitora.



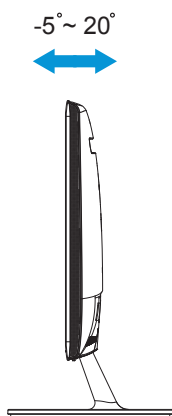
- Preporučujemo da pokrijete površinu stola mekom krpom kako bi sprečili oštećenje monitora.
- Držite postolje monitora dok uklanjate zavrtnje.



- VESA komplet za montiranje na zid (100 x 100 mm) se kupuje odvojeno.
- Koristite isključivo konzole za montiranje na zid sa UL spiska, sa minimalnom težinom/opterećenjem u skladu sa modelom navedenim na tabeli za specifikaciju (Veličina zavrtnja: M4 x 12 mm).

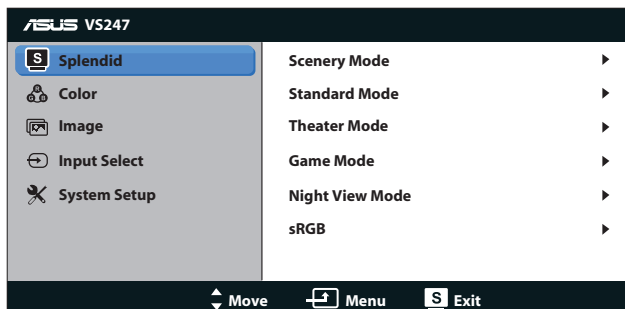
2.2 Podešavanje monitora

- Za optimalno pregledanje, preporučujemo vam da pogledate u puno lice monitora, a potom podesite monitor pod uglom koji vam najviše odgovara.
- Držite postolje da biste sprečili monitor da padne dok menjate ugao.
- Možete da podesite ugao monitora od -5° do 20° .



3.1 Meni na ekranu (prikaz na ekranu)

3.1.1 Kako da ponovo konfigurirate

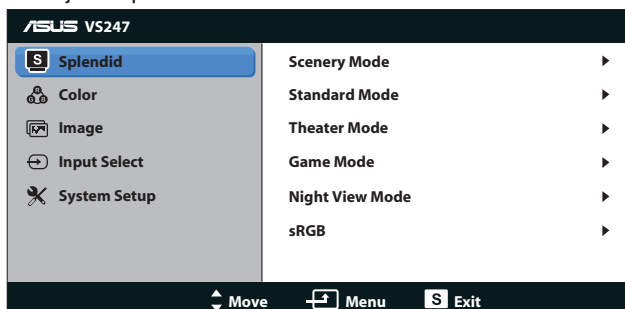


1. Pritisnite taster [MENU] (meni) da biste aktivirali meni na ekranu.
2. Pritisnite ▼ i ▲ da biste se kretali kroz funkcije. Označite i aktivirajte željenu funkciju tako što ćete pritisnuti taster [MENU] (meni). Ukoliko odabrana funkcija ima pod meni, pritisnite ▼ i ▲ ponovo da biste se kretali kroz funkcije pod menija. Označite i aktivirajte željenu funkciju pod menija tako što ćete pritisnuti taster [MENU] (meni).
3. Pritisnite ▼ i ▲ da biste promenili podešavanja odabrane funkcije.
4. Da biste izašli iz menija na ekranu, pritisnite **S** taster. Ponovite korake 2 i 3 da biste podesili bilo koju drugu funkciju.

3.1.2 Uvod u rad prikaza na ekranu

1. Splendid (izuzetno)

Ova funkcija sadrži šest pod funkcija koje možete da odaberete po svom ukusu. Svaki režim ima odabir za resetovanje, koji vam omogućava da zadržite svoje podešavanje ili se vratite na režim za podešavanje unapred.



- **Scenery Mode (Pejzažni režim):** Ovo je najbolji izbor za pejzažnu sliku prikazanu sa SPLENDID™ video poboljšanjem.

- **Standard Mode (Standardni režim):** Ovo je najbolji izbor za uređivanje dokumenta sa SPLENDID™ video poboljšanjem.
- **Theater Mode (Pozorišni režim):** Ovo je najbolji izbor za gledanje filmova sa SPLENDID™ video poboljšanjem.
- **Game Mode (Režim za igre):** Ovo je najbolji izbor za igranje igrica sa SPLENDID™ video poboljšanjem.
- **Night View Mode (Režim za noćno pregledanje):** Ovo je najbolji izbor za igranje igara sa mračnim scenama ili gledanje filmova sa SPLENDID™ video poboljšanjem.
- **sRGB:** Ovo je najbolji izbor za gledanje slika i grafije sa komputera.

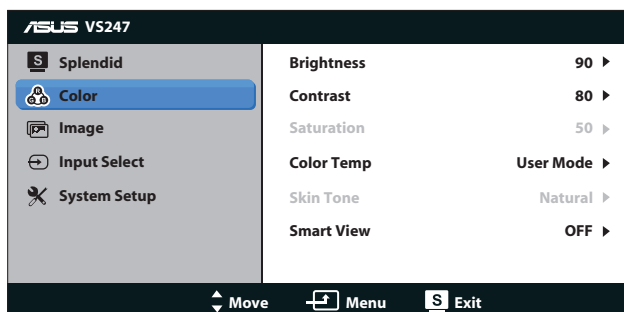


U Standard Mode (Standardnom režimu), funkcije za **Saturation (Zasićenje)**, **Skin Tone (Boju kože)**, **Sharpness (Oštrinu)** i **ASCR** ne može da konfiguriše korisnik.

U sRGB, funkcije za **Brightness (Osvetljenje)**, **Contrast (Kontrast)**, **Saturation (Zasićenje)**, **Color Temp. (Temperatura Boje)**, **Skin Tone (Boju kože)**, **Sharpness (Oštrinu)** i **ASCR** ne može da konfiguriše korisnik.

2. Color (Boja)

Odaberite boju slike koju volite preko ove funkcije.



- **Brightness (Osvetljenje):** Opseg podešavanja je od 0 do 100. ✨ taster je takođe brzi taster za aktiviranje ove funkcije.
- **Contrast (Kontrast):** Opseg podešavanja je od 0 do 100. 🔍 taster je takođe brzi taster za aktiviranje ove funkcije.
- **Saturation (Zasićenje):** Opseg podešavanja je od 0 do 100.
- **Color Temp. (Temperatura Boje):** Sadrži tri unapred podešena režima za boje (Cool (Hladno), Normal (Normalno), Warm (Toplo)) i jedan User Mode (Korisnički režim)
- **Skin Tone (Boja kože):** Sadrži tri režima za boje, uključujući Reddish (Crvenkastu), Natural (Prirodnu) i Yellowish (Žućkastu).

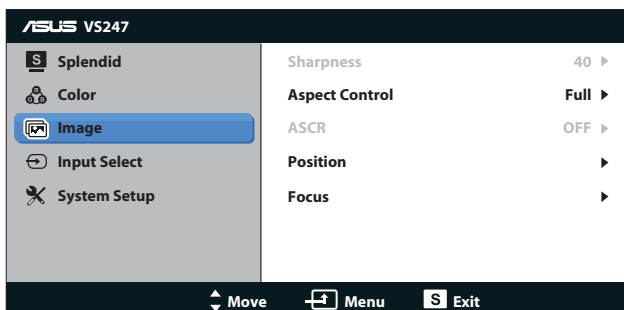
- **Smart View:** Omogućuje jasniju vidljivost nakon naginjanja ekrana.



U **User Mode (Korisničkom Režimu)**, boje za **R (Crveno)**, **G (Zeleno)** i **B (Plavo)** može da konfiguriše korisnik; opseg podešavanja je od 0 ~ 100.

3. Image (Slika)

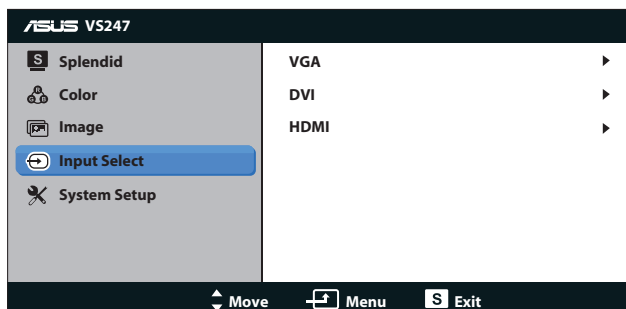
Možete da podesite Sharpness (Oštrinu), Aspect Control (Kontrolu Prikaza), Position (Položaj) (samo za VGA) i Focus (Fokus) (samo za VGA) slike sa ove glavne funkcije.



- **Sharpness (Oštrina):** Podešava oštrinu slike. Opseg podešavanja je od 0 do 100 (dostupno je samo nakon odabiranja "Standard Mode" (standardnog režima) u Splendid meniju).
- **Aspect Control (Konrola aspekta):** Podesite prikazivanje odnosa visine i širine ekrana na "Full" (pun), "4:3" ili "Over Scan" (sken preko). (Odnos za "Over Scan" (sken preko) dostupan je samo za HDMI ulaz)
- **ASCR:** Odaberite ON (uključeno) ili OFF (isključeno) da biste omogućili ili onemogućili funkciju za dinamički opseg kontrasta. (ASCR: ASUS Smart Contrast Ratio (ASUS pametni odnos kontrasta). Onemogućen u "Standard Mode" (standardnom režimu))
- **Postion (Pozicija):** Podesite horizontalni položaj (H-položaj) i vertikalni položaj (V-položaj) slike. Opseg podešavanja je od 0 do 100 (dostupno samo za VGA ulaz).
- **Focus (Fokus):** Smanjite šum horizontalnih i vertikalnih linija slike podešavanjem odvojeno (Phase) i (Clock). Opseg podešavanja je od 0 do 100 (dostupno samo za VGA ulaz).

4. Input Select (Unesite odabir)

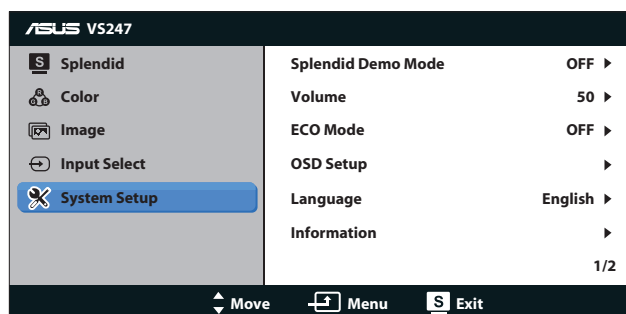
Odaberite izbor ulaza između **VGA**, **DVI** ili **HDMI**.



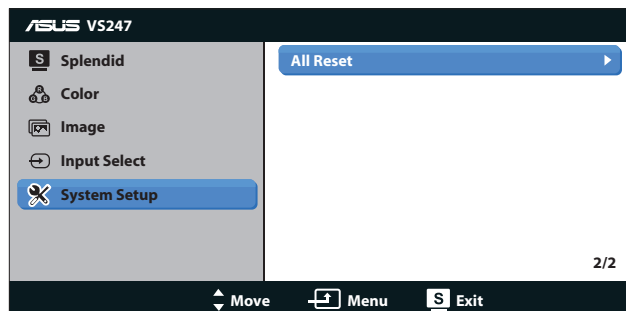
- **DVI:** Dostupno samo za modele VS228N/H, VS238N/H, VS247N/H.
- **HDMI:** Dostupno samo za modele VS228H, VS238H, VS247H.

5. System Setup (Sistemsko Podešavanje)

Podesite konfiguracije sistema.



strana 1/2:



strana 2/2:

- **Splendid Demo Mode (Splendid demo režim):** Aktivirajte demo režim za Splendid funkciju.




- **Volume (Ton):** Podesite nivo tona za izlaz slušalice. Opseg podešavanja je od 0 do 100.
- **ECO Mode:** Aktivirajte ekološki režim za štednju energije. (Neki nivoi sive se možda neće razlikovati ukoliko je ECO uključen. Njegova osvetljenost je niža nego kada se Contrast Ratio (kontrast) podesi na 100).
- **OSD Setup (Podešavanja menija na ekranu):** Podesite horizontalni položaj (H-Position), vertikalni položaj (V-Position), OSD Timeout (vreme nestanka menija sa ekrana), DDD/CI i Transparency (Transparentnost) ekrana menija.
- **Language (Jezik):** Odaberite jezik menija na ekranu. Izbor su English (Engleski), French (Francuski), German (Nemački), Spanish (Španski), Italian (Italijanski), Dutch (Holandski), Russian (Ruski), Traditional Chinese (Tradicionalni Kineski), Simplified Chinese (Pojednostavljeni Kineski) i Japanese (Japanski).
- **Information (Informacije):** Prikažite informacije monitora za Input Port (ulazni port), Resolution (rezoluciju), H-freq., V-freq. i Model Name (ime modela).
- **All Reset (Resetovanje svega):** Podesite na "Yes" (da) da biste vratili sva podešavanja na podrazumevana fabrička podešavanja.

3.2 Specifikacije

Model	VS228D/N/H	VS238N/H	VS247N/H
Veličina panela	21,5"Š (54,6 cm)	23"Š (58,4 cm)	23,6"Š (59,9 cm)
Maks. rezolucija	1920 x 1080 (FHD)		
Osvetljenje (Tip.)	250cd/m²		300cd/m²
Opseg realnog kontrasta (tip.)	1000:1		
Ugao gledanja (CR=10)	≥ 170°(H) / ≥ 160°(V)		
Prikaz boja	16,7 M		
Vreme odziva	5ms (sivo u sivo)		
Izlaz za slušalice	VS228D/N: Ne VS228H: Da	VS238N: Ne VS238H: Da	VS247N: Ne VS247H: Da
Zvuk iz HDMI	VS228D/N: Ne VS228H: Da	VS238N: Ne VS238H: Da	VS247N: Ne VS247H: Da
HDMI ulaz (HDMI 1.3)	VS228D/N: Ne VS228H: Da	VS238N: Ne VS238H: Da	VS247N: Ne VS247H: Da
DVI ulaz	VS228D: Ne VS228N/H: Da	Da	
D-pod ulaz	Da		
Potrošnja kada je napajanje uključeno	Usklađenost sa Energy Star 5.0		
Režim za štednju energije	< 0,5W		
Režim isključenog napajanja	< 0,3W		
Nagib	-5° ~ +20°		
VESA montiranje na zid	Da (100mm x 100mm)		
Fiz. dimenzije (ŠxVxD)	514 x 386 x 200 mm	552 x 400 x 200 mm	562 x 411 x 200 mm
Dimenzije kutije (ŠxVxD)	566 x 443 x 130 mm	608 x 460 x 130 mm	618 x 469 x 130 mm
Net težina (pribl.)	3,8 kg	3,4 kg	4,4 kg
Bruto težina (pribl.)	5,9 kg	5,8 kg	6,8 kg
Oznaka napona	AC 100~240V (ugrađeno)		

*Specifikacije su podložne promenama bez obaveštenja.

3.3 Rešavanje problema i najčešće postavljana pitanja (FAQ)

Problem	Moguće rešenje
Svetleća dioda za napajanje nije UKLJUČENA	<ul style="list-style-type: none"> • Pritisnite  taster da proverite da li je monitor uključen. • Proverite da li je kabl za struju dobro povezan sa moitorom i utičnicom.
Svetlo svetleće diode za napajanje je žuto i nema slike na ekranu	<ul style="list-style-type: none"> • Proverite da su monitor i kompjuter u UKLJUČENOM režimu. • Proverite da je signalni kabl ispravno povezan sa monitorom i kompjuterom. • Proverite signalni kabl i pogledajte da nijedna čioda nije savijena. • Povežite kompjuter sa drugim dostupnim monitorom da proverite da li kompjuter ispravno radi.
Slika na ekranu je isuviše svetla ili isuviše tamna.	<ul style="list-style-type: none"> • Podesite podešavanja za kontrast i osvetljenje preko menija na ekranu.
Slika na ekranu nije centrirana ili podešena ispravno po veličini.	<ul style="list-style-type: none"> • Pritisnite taster  u trajanju od dve sekunde da automatski podesite sliku. • Podesite H-položaj ili V-položaj preko menija na ekranu.
Slika na ekranu treperi ili je talasasta	<ul style="list-style-type: none"> • Proverite da je signalni kabl ispravno povezan sa monitorom i kompjuterom. • Pomerite električne uređaje koji mogu da dovedu do električnog ometanja.
Slika na ekranu ima defekte u boji (bela ne izgleda kao bela)	<ul style="list-style-type: none"> • Proverite signalni kabl i pogledajte da nijedna čioda nije savijena. • Obavite resetovanje preko menija na ekranu. • Podesite R/G/B boje ili odaberite temperaturu boje preko menija na ekranu.
Slika na ekranu je maglovita ili nejasna	<ul style="list-style-type: none"> • Pritisnite taster  u trajanju od dve sekunde da automatski podesite sliku (samo za VGA režim). • Podesite podešavanja za kontrast i osvetljenje preko menija na ekranu.
Nema zvuka ili je zvuk isuviše nizak (za modele VS228H, VS238H, VS247H)	<ul style="list-style-type: none"> • Proverite da li je audio kabl ispravno povezan sa monitorom. • Podesite tona na monitoru i kompjuteru. • Proverite da je drajver zvučne kartica kompjutera ispravno instaliran i aktiviran.

3.4 Spisak podržanih vremena

Podržano vreme VESA / IBM režima (D-SUB, DVI-D, HDMI ulazi)

Rezolucija	Frekvencija osvežavanja	Horizontalna frekvencija
640 x 350	70Hz	31,469KHz
640 x 480	60Hz	31,469KHz
640 x 480	67Hz	35KHz
640 x 480	75Hz	37,5KHz
720 x 400	70Hz	31,469KHz
800 x 600	56Hz	35,156KHz
800 x 600	60Hz	37,879KHz
800 x 600	72Hz	48,077KHz
800 x 600	75Hz	46,875KHz
848 x 480	60Hz	31,02KHz
1024 x 768	60Hz	48,363KHz
1024 x 768	70Hz	56,476KHz
1024 x 768	75Hz	60,023KHz
1152 x 864	75Hz	67,5KHz
1280 x 720	60Hz	44,772KHz
1280 x 800	60Hz	49,702KHz
1280 x 960	60Hz	60KHz
1280 x 1024	60Hz	63,981KHz
1280 x 1024	75Hz	79,976KHz
1366 x 768	60Hz	47,712KHz
1440 x 900	60Hz	55,935KHz
1680 x 1050	60Hz	65,29KHz
1680 x 1050	60Hz	64,674KHz
1920 x 1080	60Hz	67,5KHz
1920 x 1080	60Hz	66,587KHz

Podržano vreme HDMI 1.3 CEA-861 formata (za HDMI ulaz)

Rezolucija	Frekvencija osvežavanja	Horizontalna frekvencija
640 x 480P	59,94 / 60Hz	31,469 / 31,5KHz
720 x 480P	59,94 / 60Hz	31,469 / 31,5KHz
720 x 576P	50Hz	31,25KHz
1280 x 720P	50Hz	37,5KHz
1280 x 720P	59,94 / 60Hz	44,955 / 45KHz
1440 x 480P	59,94 / 60Hz	31,469 / 31,5KHz
1440 x 576P	50Hz	31,25KHz
1920 x 1080i	50Hz	28,125KHz
1920 x 1080i	59,94 / 60Hz	33,716 / 33,75KHz
1920 x 1080P	50Hz	56,25KHz
1920 x 1080P	59,94 / 60Hz	67,433 / 67,5KHz

* Režimi koji nisu navedeni u tabelama iznad možda nisu podržani. Za optimalnu rezoluciju, preporučujemo da odaberete režim naveden u tabelama iznad.