



2011 gada Februārī

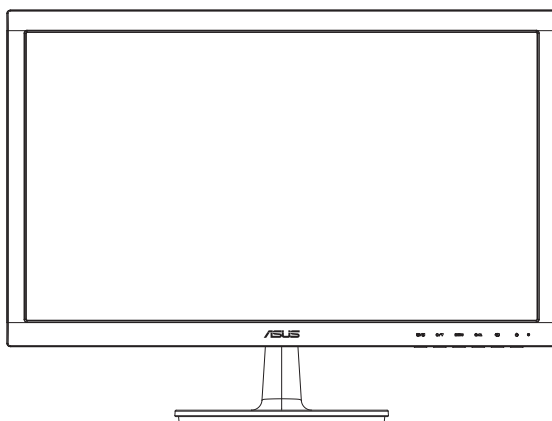
**VS228D/N/H**

**VS238N/H**

**VS247N/H**

**LED monitors**

# **Lietotāja rokasgrāmata**



# Satura rādītājs

Piezīmes .....	iii
Informācija par darba drošību .....	iv
Apkope un tīrīšana .....	v
1.1 Sveicināti! .....	1-1
1.2 Iepakojuma saturs.....	1-1
1.3 Monitora pamatnes pievienošana .....	1-2
1.4 Kabeļu pievienošana .....	1-2
1.5 Ievads par monitoru.....	1-3
1.5.1 LED monitora priekšpuse.....	1-3
1.5.2 LED monitora aizmugure .....	1-5
2.1 Kronšteina/statīva noņemšana (VESA stiprinājumam pie sienas).....	2-1
2.2 Monitora noregulēšana.....	2-2
3.1 OSD (ekrāna displeja) izvēlne .....	3-1
3.1.1 Atkārtota konfigurācija .....	3-1
3.1.2 Ievads par OSD funkcijām .....	3-1
3.2 Tehniskie dati .....	3-6
3.3 Traucējummeklēšana (FAQ (Bieži uzdodamie jautājumi)) .....	3-7
3.4 Atbalstīto sinhronizāciju saraksts.....	3-8

Copyright © 2011 ASUSTeK COMPUTER INC. Visas tiesības paturētas.

Bez skaidras rakstiskas ASUSTeK COMPUTER INC. ("ASUS") atļaujas nevienam šīs rokasgrāmatas daļu, ieskaitot tajā aprakstītos izstrādājumus un programmatūru, nedrīkst reproducēt, pārraidīt, kopēt, glabāt izguves sistēmā vai tulkot kādā citā valodā jebkādā formā vai ar jebkādiem līdzekļiem, izņemot pircēja īpašumā esošo dokumentāciju, kam ir dublikāta funkcijas.

Izstrādājuma garantija un serviss netiek pagarināti, ja: (1) izstrādājums ir remontēts, mainīts vai uzlabots, ja vien ASUS nav rakstiskā formā pilnvarojis šādus remontdarbus, izmaiņas vai uzlabojumus; vai (2) izstrādājuma sērijas numurs ir bojāts vai nav atrodams vispār.

ASUS PIEDĀVĀ ŠO ROKASGRĀMATU "TĀDU, KĀDA TĀ IR". BEZ JEBKĀDA VEIDA TIEŠĀM VAI NETIEŠĀM GARANTIJAS, IESKAITOT, BET NEAPROBEŽOJOTIES AR NETIEŠĀM GARANTIJĀM VAI NOTEIKUMIEM PAR PRECES TIRDZNIECĪBU VAI PIEMĒROTĪBU NOTEIKTAM NOLŪKAM. NEKĀDĀ GADĪJUMĀ ASUS, TĀ DIREKTORI, AMATPERSONAS, DARBINIEKI VAI AGENTI NAV ATBILDĪGI PAR JEBKĀDIEM NETIEŠĒM, SPECĪĻIEM, NEJAUŠIEM VAI IZRIETOŠIEM ZAUDĒJUMIEM (IESKAITOT ZAUDĒJUMUS, KAS RADUŠIES NO NEGŪTAS PEĻNAS, NENOTIKUŠIEM DARĪJUMIEM, NELIETOŠANAS VAI DATU ZUDUMA, DARĪJUMU PĀRTRAUKŠĀNAS UN LĪDŽĪGIEM GADĪJUMIEM). PAT, JA ASUS IR INFORMĒTS PAR ŠĀDU ZAUDĒJUMU IESPĒJAMĪBU, KAS RADUŠIES NO KĀDA ŠIS ROKASGRĀMATAS VAI IZSTRĀDĀJUMA DEFEKTA VAI KĻŪDAS.

TEHNISKIE DATI UN INFORMĀCIJA, KAS IEKĻAUTA ŠAJĀ ROKASGRĀMATĀ, TIEK SNIEGTA TIKAI INFORMĀCIJAS NOLŪKOS, UN VAR TIKT MAINĪTA JEBKURĀ LAIKĀ BEZ BRĪDINĀJUMA, UN TO NEDRĪKST UZSKATĪT PAR ASUS SAISTĪBĀM. ASUS NEUZŅEMAS NEKĀDU ATBILDĪBU VAI SAISTĪBAS PAR JEBKĀDĀM KĻŪDĀM VAI NEPRECIZITĀTĒM, KAS VARĒTU PARĀDĪTIES ŠAJĀ ROKASGRĀMATĀ, IESKAITOT IZSTRĀDĀJUMUS UN PROGRAMMATŪRU, KAS TAJĀ APRAKSTĪTI.

Izstrādājumi un uzņēmumu nosaukumi, kas minēti šajā rokasgrāmatā, var būt vai nebūt attiecīgo uzņēmumu reģistrētas preču zīmes vai autortiesības, un tiek lietoti tikai īpašnieku labuma identificēšanai vai paskaidrošanai bez jebkāda nolūka tās pārkāpt.

# Piezīmes

## Federālās sakaru komisijas paziņojums

Šī ierīce atbilst FCC (Federālās sakaru komisijas) noteikumu 15. daļas prasībām. Lietošanu nosaka šādi divi noteikumi:

- Šī ierīce nedrīkst radīt kaitīgus traucējumus;
- šai ierīcei ir jābūt izturīgai pret ārējiem traucējumiem, ieskaitot traucējumus, kas var izsaukt nevēlamu darbību.

Šī ierīce tika pārbaudīta un sertificēts kā atbilstoša visiem B klases digitālajām ierīcēm noteiktajiem ierobežojumiem saskaņā ar FCC noteikumu 15. sadaļu. Šie ierobežojumi ir izstrādāti, lai nodrošinātu pietiekošu aizsardzību pret bīstamiem traucējumiem pie uzstādīšanas dzīvojamās telpās. Šī ierīce rada, izmanto un var izstarot radiofrekvences enerģiju, līdz ar ko tās nepareizas uzstādīšanas gadījumā, kas nav saskaņā ar ražotāja instrukcijām, var rasties radiosakariem nelabvēlīgi traucējumi. Tomēr nav garantijas, ka kādas noteiktas uzstādīšanas gadījumā traucējumi neradīsies. Ja tiek konstatēts, ka šī ierīce traucē radio vai televīzijas signāla uztveršanu, kas ir viegli noskaidrojams, ieslēdzot un izslēdzot ierīci pie ieslēgta radioaparāta vai televizora, lietotājs var mēģināt novērst šo situāciju, veicot kādu no tālāk minētajām darbībām.

- Pārvietot uztverošo antenu vai mainīt tās virzienu.
- Palielināt attālumu starp ierīci un uztvērēju.
- Pieslēgt ierīci pie strāvas rozetes, kurai nav pievienots uztvērējs.
- Lūgt padomu vai palīdzību izplatītājam vai pieredzējušam radio/TV tehniķim.



Tā kā mūsu uzņēmums ir partneris organizācijai Energy Star® Partner, esam konstatējuši, ka šis izstrādājums atbilst visām Energy Star® ekonomiskā enerģijas patēriņa normām.

## Kanādas Sakaru Ministrijas paziņojums

Šī digitālā ierīce nepārkāpj B klases ierobežojumus attiecībā uz radiotraucējumu emisiju no digitālām ierīcēm, kas minēti Kanādas Sakaru Ministrijas noteikumos par radiotraucējumiem.

Šī B klases digitālā ierīce atbilst Kanādas ICES-003 prasībām.

## Informācija par darba drošību

- Pirms monitora uzstādīšanas uzmanīgi izlasiet visu iepakojumam pievienoto dokumentāciju.
- Lai novērstu aizdegšanos vai strāvas triecienu, nekad nepakļaujiet monitoru lietus vai mitruma iedarbībai.
- Nekad nemēģiniet atvērt monitora korpusu. Monitorā iekšpusē esošais bīstamais augstspriegums var radīt nopietnus fiziskos ievainojumus.
- Ja strāvas padeve ir bojāta, nemēģiniet to salabot paša spēkiem. Sazinieties ar kvalificētu apkalpes speciālistu vai savu mazumtirgotāju.
- Pirms izstrādājuma lietošanas pārliecinieties, vai visi kabeli ir pareizi pievienoti un strāvas kabeli nav bojāti. Ja konstatējat bojājumus, nekavējoties sazinieties ar izplatītāju.
- Spraugas un caurumi monitora aizmugurē un apakšdaļā ir paredzēti ierīces ventilācijai. Neaizsedziet šīs spraugas. Nekad nenovietojiet ierīci radiatoru vai siltuma avotu tuvumā vai virs tiem, ja vien netiek nodrošināta atbilstoša ventilācija.
- Monitoru drīkst pieslēgt tikai uz marķējuma norādītajiem barošanas avotiem. Ja nesat pārliecināti par pieejamā elektrotīkla parametriem, pajautāiet vietējam ierīces izplatītājam vai vietējai kompānijai, kas piegādā enerģiju jūsu rajonā.
- Izmantojiet atbilstošu elektropadeves kontaktdakšu, kas atbilst vietējam elektropadeves standartam.
- Nepārslogojiet sadalītājus un pagarinātājus. Pārmērīga slodze var izraisīt ugunsgrēku vai radīt strāvas triecienu.
- Nodrošiniet, lai nebūtu pārmērīgs putekļu daudzums, mitrums un pārāk augsta temperatūra. Nenovietojiet monitoru vietās, kur tam var piekļūt mitrums. Novietojiet monitoru uz līdzenas virsmas.
- Negaisa laikā vai apstākļos, kad monitors netiks lietots ilgāku laiku, atvienojiet to no strāvas avota. Tas pasargās monitoru no bojājumiem, kas var rasties pārsprieguma rezultātā.
- Nekad neievietojiet un nekad neļaujiet neko monitora korpusa spraugās.
- Lai garantētu monitora atbilstošu darbību, lietojiet to tikai kopā ar UL sarakstā uzskaitītajiem datoriem, kuriem ir attiecīgi konfigurētas spraudlīdzdas ar marķējumu: 100-240V AC.
- Ja esat atklājis, ka monitoram ir tehniskas problēmas, sazinieties ar kvalificētu apkalpes speciālistu vai mazumtirgotāju.

## Apkope un tīrīšana

- Pirms monitora pacelšanas vai pārvietošanas ieteicams atvienot kabelus un strāvas vadu. Monitora pārvietošanas laikā, ievērojiet tālāk minētās pareizas pacelšanas metodes. Ceļot vai pārnēsājot monitoru, satveriet to aiz tā malām. Neceliet to, turot aiz statīva vai vada.
- Tīrīšana. Izslēdziet monitoru un atvienojiet strāvas vadu. Tīriet monitora virsmu ar kokvilnu nesaturošu un neskrāpējošu drāniņu. Grūti tīrāmus traipus var noņemt ar drāniņu, kas samitrināta ar vieglu tīrīšanas līdzekli.
- Neizmantojiet spirtu vai acetonu saturošus tīrīšanas līdzekļus. Izmantojiet LCD monitoriem paredzētus tīrīšanas līdzekļus. Nekad neizsmidziniet tīrīšanas līdzekli tieši uz ekrāna, jo tas var iekļūt monitorā un izraisīt elektriskās strāvas triecienu.

### Tālāk minētās uz monitoru attiecināmās pazīmes ir normālas.

- Pirmajā monitora lietošanas reizē ekrāns var mirgot luminiscējošā apgaismojuma dēļ. Izslēdziet ekrānu, izmantojot ieslēgšanas/izslēgšanas slēdzi, un ieslēdziet atkal, lai mirgošana izzustu.
- Atkarībā no darbvirsmas veida ekrānam var būt neliela spilgtuma nevienmērība.
- Ja attēls tiek rādīts vairākas stundas, iepriekšējais attēls ekrānā var pārklāties ar nākamo attēlu. Ekrāns lēnām izmainīsies, vai arī varat to izslēgt uz vairākām stundām, izmantojot ieslēgšanas/izslēgšanas slēdzi.
- Ja ekrāns paliek melns vai mirgo, vai arī vairs nedarbojas, sazinieties ar izplatītāju vai apkalpes centru, lai to salabotu. Neveiciet ekrāna remontdarbus pašrocīgi!

### Rokasgrāmatā izmantotie apzīmējumi



**BRĪDINĀJUMS!** Informācija par sevis aizsargāšanu no ievainojumu gūšanas, kad mēģināt izpildīt kādu darbību.



**UZMANĪBU!** Informācija par detaļu sabojāšanas novēršanu, kad mēģināt izpildīt kādu darbību.



**SVARĪGI!** Informācija, kas JĀŅEM vērā, lai izpildītu darbību.



**PIEZĪME.** Padomi un papildinformācija par darbības izpildi.

## **Papildinformācijas resursi**

Lai iegūtu papildinformāciju un saņemtu izstrādājuma un programmatūru atjauninājumus, skatiet tālāk minētos avotus.

### **1. ASUS tīmekļa vietnes**

Visā pasaulē pieejamās ASUS tīmekļa vietnēs ir ietverta jaunākā informācija par ASUS programmaparatūru un programmatūru izstrādājumiem. Skatiet [\*\*http://www.asus.com\*\*](http://www.asus.com)

### **2. Papildu dokumenti**

Izstrādājuma pakotnē var būt ietverti papildu dokumenti, kurus, iespējams, pievienojis izplatītājs. Šie dokumenti nav standarta pakotnes sastāvdaļa.

## 1.1 Sveicināti!

Paldies, ka iegādājāties ASUS® VS228/VS238/VS247 sērijas LED monitoru!

Visjaunākajam ASUS platekrāna LED monitoram ir izteiksmīgāks, platāks un spilgtāks displejs, kā arī daudz funkciju, kuras izmantot skatīšanās laikā.

Izmantojot šīs funkcijas, varat izbaudīt VS228/VS238/VS247 sērijas nodrošināto ērtu un burvīgo skatīšanās vidi.

## 1.2 Iepakojuma saturs

Pārbaudiet, vai VS228/VS238/VS247 sērijas LED iepakojumā ir visas tālāk minētās lietas.

- ✓ LED monitors
- ✓ Monitora pamatne
- ✓ Īsas pamācības rokasgrāmata
- ✓ 1 x strāvas vads
- ✓ 1 x VGA kabelis
- ✓ 1 x DVI kabelis (pieejams tikai modeļiem VS228N/H, VS238N/H, VS247N/H)
- ✓ 1 x garantijas karte



---

Ja kāda no šīm lietām ir bojāta vai pazudusi, nekavējoties sazinieties ar pārdevēju.

---

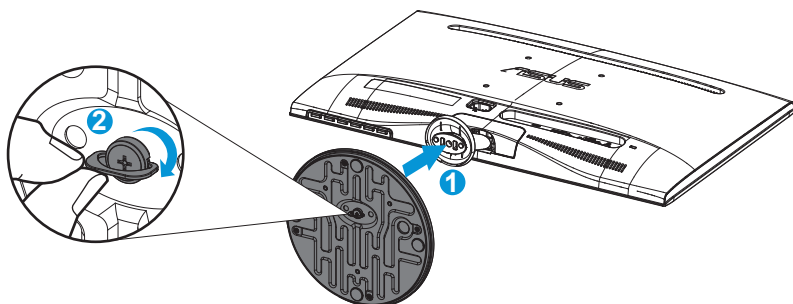
## 1.3 Monitors pamatnes pievienošana

Lai pievienotu monitora pamatni, rīkojieties kā minēts tālāk.

1. Pievienojiet pamatni kronšteina un cieši pievelciet skrūves. Skrūvju pievilkšana ir viegli paveicama ar pirkstiem.
2. Noregulējiet monitoru tādā leņķī, kas jums ir parocīgs.



Lai nesabojātu monitoru, iesakām uz galda virsmas uzklāt mīkstu drānu.

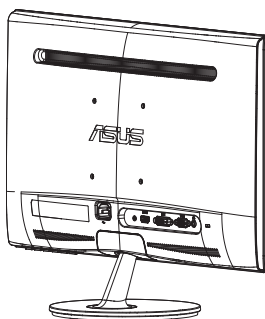


Noteikti cieši pieskrūvējiet pamatni pie kronšteina.

## 1.4 Kabeļu pievienošana

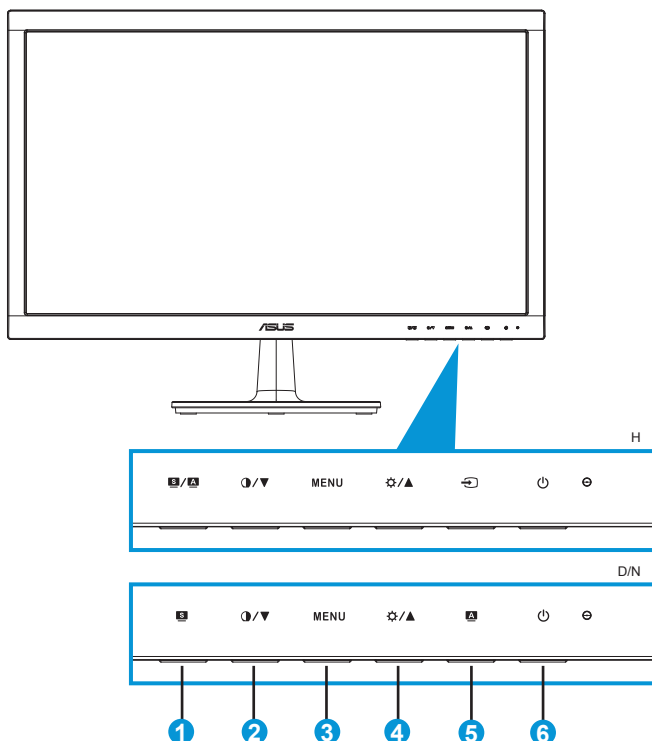
Lai pievienotu kabeļus, rīkojieties kā minēts tālāk.

Pievienojiet nepieciešamos kabeļus atbilstoši 1.5.2 nodaļas 1-5. lpp. minētajam.




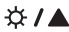


## 1.5 Ievads par monitoru

### 1.5.1 LED monitora priekšpuse



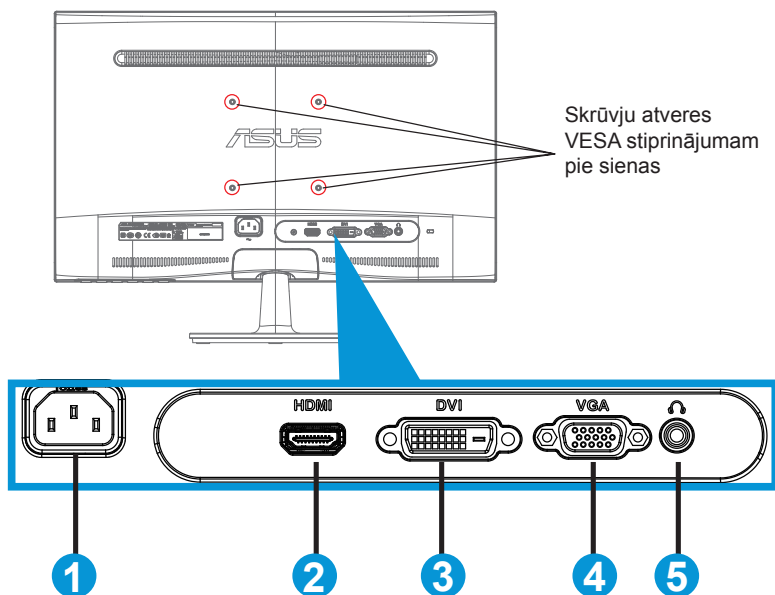
#### 1. **S** / **A** poga.

- Automātiski pielāgo attēlu tā optimālajam novietojumam, kā arī pielāgo pulksteni un fāzi, nospiežot un turot pogu 2-4 sekundes (tikai VGA režīmā).
- Lietojot šo karsto taustiņu, pārslēdzieties starp sešiem iepriekš iestatītiem video režīmiem (Scenery Mode (Ainavas režīms), Standard Mode (Standarta režīms), Theater Mode (Teātra režīms), Game Mode (Spēļu režīms), Night View Mode (Nakts skatīšanās režīms) un sRGB Mode (sRGB režīms)), izmantojot SPLENDID™ Video Enhancement Technology.
- Izejiet no OSD izvēlnes vai atgriezieties atpakaļ uz iepriekšējo izvēlni, ja OSD izvēlne aktīva.

2.  poga.
  - Nospiediet šo pogu, lai samazinātu atlasītās funkcijas vērtību vai pārvietotos uz nākamo funkciju.
  - Šis ir arī karstais taustiņš kontrasta regulēšanai.
3. Poga MENU (Izvēlne).
  - Nospiediet šo pogu, lai atvērtu OSD izvēlni.
  - Nospiediet šo pogu, lai atvērtu/atlasītu iezīmētu ikonu (funkciju), ja OSD izvēlne ir aktivizēta.
4.  poga.
  - Nospiediet šo pogu, lai palielinātu atlasītās funkcijas vērtību vai pārvietotos pa labi/augšup uz nākamo funkciju.
  - Šis ir arī karstais taustiņš spilgtuma regulēšanai.
5.  Poga Input Select (Ievadsignāla izvēle).
  - Šī poga ir pieejama tikai modeļiem VS228H/VS238H/VS247H.
  - Izmantojiet šo karsto taustiņu, lai pārslēgtos starp VGA, DVI, vai HDMI ieejas režīmiem.
6.  Power button/power indicator (Ieslēgšanas/izslēgšanas poga/strāvas indikators).
  - Nospiediet šo pogu, lai ieslēgtu vai izslēgtu monitoru.
  - Strāvas indikatora krāsu apzīmējumi ir aprakstīti tālāk redzamajā tabulā.

Stāvoklis	Apraksts
Zils	Ieslēgts
Dzeltenš	Gaidīšanas režīms
Izslēgts	Izslēgts

## 1.5.2 LED monitora aizmugure



1. Maiņstrāvas ieeja
2. HDMI ieeja  
(pieejama tikai modeļiem VS228H, VS238H, VS247H)
3. DVI ieeja  
(pieejama tikai modeļiem VS228N/H, VS238N/H, VS247N/H)
4. VGA ieeja
5. Austiņu izeja  
(pieejama tikai modeļiem VS228H, VS238H, VS247H)

## 2.1 Kronšteina/statīva noņemšana (VESA stiprinājumam pie sienas)

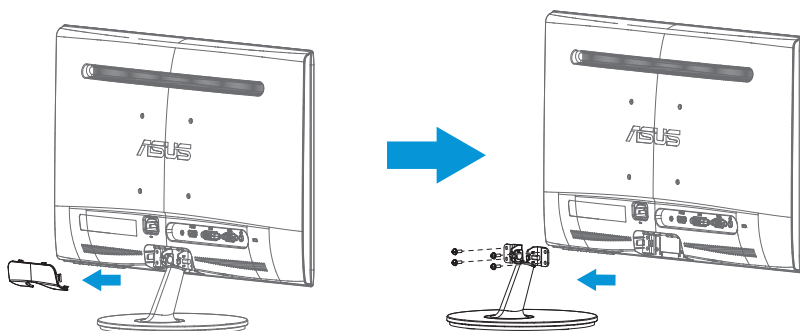
VS228/VS238/VS247 sērijas LED monitora noņemamais statīvs ir speciāli konstruēts VESA stiprinājumiem pie sienas.

**Lai noņemtu kronšteinu/statīvu, rīkojieties kā minēts tālāk.**

1. Atvienojiet strāvas un signāla kabelus. Uzmanīgi novietojiet monitoru ar priekšpusi uz leju uz tīra galda.
2. Ar pirkstiem uzmanīgi izvelciet plāksni, kas pārklāj statīva kātu. Izmantojot skrūvgriezi, atskrūvējiet četras skrūves, kas nostiprina statīvu pie monitora.
3. Noņemiet statīvu no monitora.



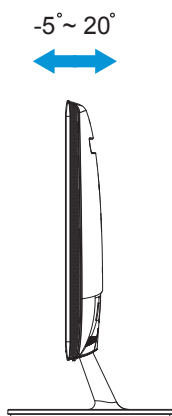
- Lai nesabojātu monitoru, iesakām uz galda virsmas uzklāt mīkstu drānu.
- Skrūvējot skrūves, pieturiet monitora statīvu.



- VESA stiprinājuma pie sienas ierīce (100 x 100 mm) ir nopērkama atsevišķi.
- Izmantojiet tikai sertificētu sienas stiprinājuma kronšteinu, kura minimālais svars/noslodze atbilst tehnisko datu tabulā norādītajam modelim (skrūves izmēri: M4 x 12 mm).

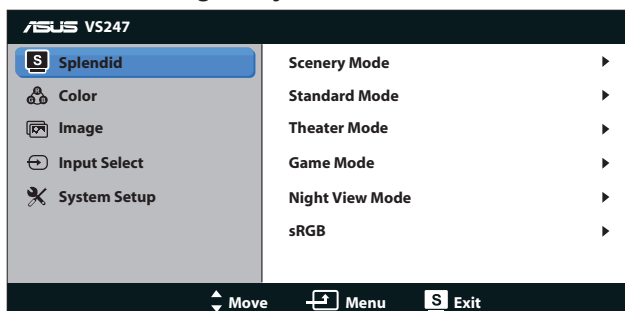
## 2.2 Monitora noregulēšana

- Lai iegūtu optimālu skata leņķi, iesakām skatīties uz visu monitora ekrānu, pēc kā varat noregulēt jums piemērotu skatīšanās leņķi.
- Leņķa regulēšanas laikā pieturiet statīvu, lai monitors nevarētu apgāzties.
- Monitora leņķi var mainīt no  $-5^{\circ}$  līdz  $20^{\circ}$  leņķī.



## 3.1 OSD (ekrāna displeja) izvēlne

### 3.1.1 Atkārtota konfigurācija

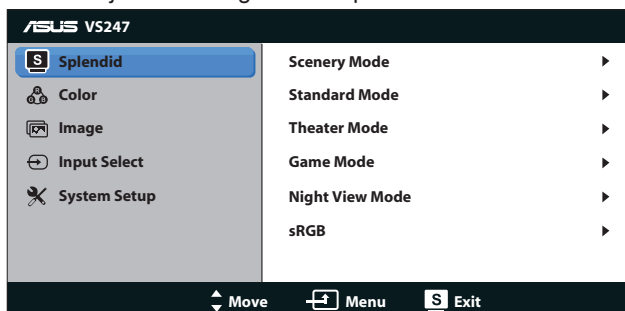


1. Lai aktivizētu OSD izvēlni, nospiediet pogu [MENU] (Izvēlne).
2. Lai izvēlētos vajadzīgo funkciju, spiediet ▼ un ▲. Iezīmējiet un atlasiet vajadzīgo funkciju, nospiežot pogu [MENU] (Izvēlne). Ja atlasītajai funkcijai ir apakšizvēlne, atkal nospiediet ▼ un ▲, lai pārvietotos pa apakšizvēlnes funkcijām. Iezīmējiet un atlasiet vajadzīgo apakšizvēlnes funkciju, nospiežot pogu [MENU] (Izvēlne).
3. Lai mainītu atlasītās funkcijas iestatījumus, spiediet ▼ un ▲.
4. Lai izietu no OSD izvēlnes, nospiediet pogu [S]. Lai pielāgotu jebkuru citu funkciju, atkārtoti izpildiet 2. un 3. darbību.

### 3.1.2 Ievads par OSD funkcijām

#### 1. Splendid (Lielisks)

Šai funkcijai ir sešas apakšfunkcijas, kuras varat atlasīt pēc savas izvēles. Katram režīmam ir atiestatīšanas iespēja, ļaujot jums saglabāt iestatījumus vai atgriezties iepriekš iestatītā režīmā.



- **Scenery Mode (Ainavas režīms).** Tā ir labākā izvēle ainavu fotoattēlu attēlošanai, izmantojot SILENDID™ Video Enhancement.

- **Standard Mode (Standarta režīms).** Tā ir labākā izvēle dokumentu rediģēšanai, izmantojot SILENDID™ Video Enhancement.
- **Theater Mode (Teātra režīms).** Tā ir labākā izvēle video skatīšanai, izmantojot SILENDID™ Video Enhancement.
- **Game Mode (Spēļu režīms).** Tā ir labākā izvēle spēļu spēlēšanai, izmantojot SILENDID™ Video Enhancement.
- **Night View Mode (Nakts skatīšanās režīms).** Tā ir labākā izvēle tumšu ainavu spēļu un video skatīšanai, izmantojot SILENDID™ Video Enhancement.
- **sRGB.** Tā ir labākā izvēle fotoattēlu un grafiku skatīšanai no datora.

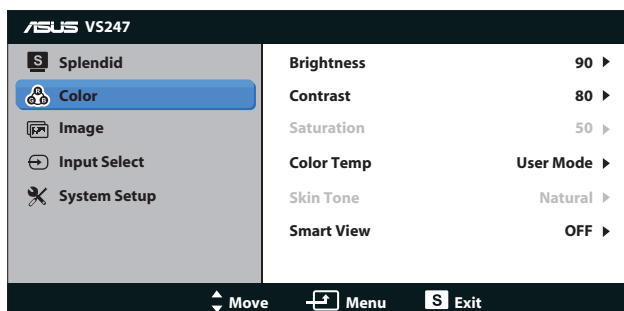


Lietotājs režīmā **Standard Mode (Standarta režīms)** nevar konfigurēt funkcijas **Saturation (Piesātinājums)**, **Skin Tone (Krāsu tonis)**, **Sharpness (Asums)** un **ASCR**.

Lietotājs režīmā **sRGB** nevar konfigurēt funkcijas **Brightness (Spilgtums)**, **Contrast (Kontrasts)**, **Saturation (Piesātinājums)**, **Color Temp. (Krāsu temperatūra)**, **Skin Tone (Krāsu tonis)**, **Sharpness (Asums)** un **ASCR**.

## 2. Color (Krāsa)

Šajā funkcija atlasiet vēlamo attēla krāsu.



- **Brightness (Spilgtums).** Pielāgošanas diapazons ir no 0 līdz 100. Poga ir arī karstais taustiņš šīs funkcijas aktivizēšanai.
- **Contrast (Kontrasts).** Pielāgošanas diapazons ir no 0 līdz 100. Poga ir arī karstais taustiņš šīs funkcijas aktivizēšanai.
- **Saturation (Piesātinājums).** Pielāgošanas diapazons ir no 0 līdz 100.
- **Color Temp. (Krāsu temperatūra).** Satur trīs iepriekš iestatītus krāsu režīmus (Cool (Vēss), Normal (Normāls), Warm (Silts)) un vienu Lietotāja režīmu.

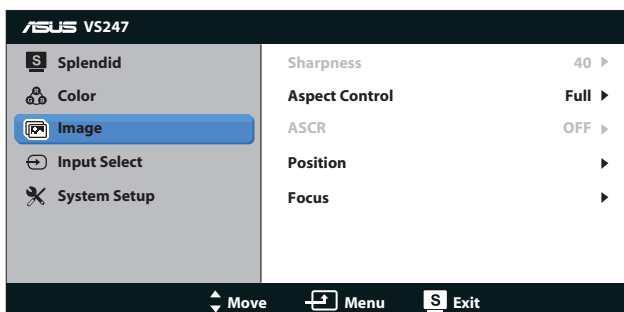
- **Skin Tone (Krāsas tonis).** Satur trīs krāsu režīmus Reddish (Sarkanīgs), Natural (Dabīgs) un Yellowish (Dzeltenīgs).
- **Smart View.** iespējo skaidrāku redzamību pēc ekrāna saliekšanas.



Lietotājs var pielāgot **User Mode (Lietotāja režīms)** krāsas **R (Sarkans)**, **G (Zaļš)** un **B (Zils)**. Pielāgošanas diapazons ir no 0 līdz 100.

### 3. Image (Attēls)

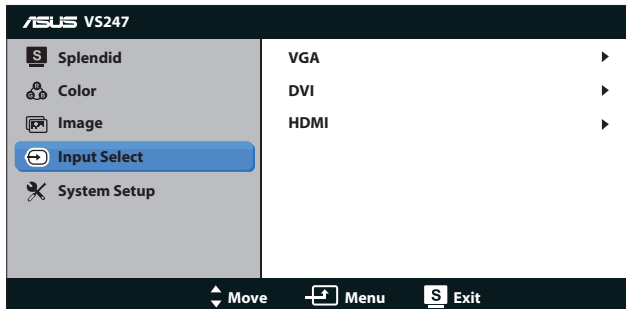
Šajā galvenajā funkcijā varat pielāgot Sharpness (Asums), Aspect Control (Skata koeficienta pielāgošana), Position (Novietojums) (tikai VGA) un Focus (Fokuss) (tikai VGA).



- **Sharpness (Asums).** Attēla asuma pielāgošana. Pielāgošanas diapazons ir no 0 līdz 100 (pieejams izvēlnē Splendid (Lielisks), atlasot Standard Mode (Standarta režīms)).
- **Aspect Control (Skata koeficienta pielāgošana).** Skata koeficienta pielāgošana uz Full, 4:3 vai Over Scan. (Over Scan koeficients pieejams tikai HDMI ieejai.)
- **ASCR.** Atlasiet ON (ieslēgt) vai OFF (izslēgt), lai attiecīgi iespējotu vai atspējotu dinamisko kontrasta koeficienta funkciju. (ASCR: ASUS Smart kontrasta koeficients. Atspējots režīmā Standard Mode (Standarta režīms).)
- **Position (Novietojums).** Attēla horizontālā novietojuma (H novietojums) un vertikālā novietojuma (V novietojums) pielāgošana. Pielāgošanas diapazons no 0 līdz 100 (pieejams tikai VGA ieejai).
- **Focus (Fokuss).** Attēla horizontālo un vertikālo līniju traucējumu samazināšana, atsevišķi pielāgojot (Phase (Fāze)) un (Clock (Sinhronizators)). Pielāgošanas diapazons no 0 līdz 100 (pieejams tikai VGA ieejai).

#### 4. Input Select (Ievadsignāla izvēle)

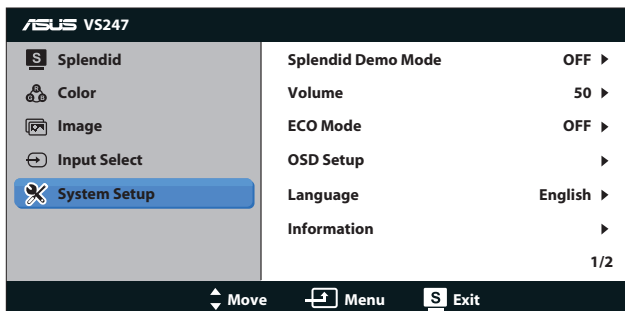
Ieejas signāla atlasīšana starp **VGA**, **DVI** vai **HDMI**.



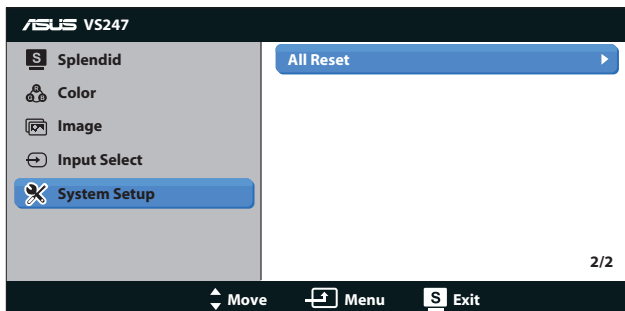
- **DVI:** Pieejams tikai modeļiem VS228N/H, VS238N/H, VS247N/H.
- **HDMI:** Pieejams tikai modeļiem VS228H, VS238H, VS247H.

#### 5. System Setup (Sistēmas iestatīšana)

Sistēmas konfigurācijas pielāgošana.



lapa 1/2:



lapa 2/2:

- **Splendid Demo Mode (Skatīšanās demonstrācijas režīms):**  
Aktivizē funkcijas Splendid (Skatīšanās) demonstrācijas režīmu.


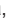

- **Volume (Skaļums):** Austiņu izejas skaņas līmeņa pielāgošana. Pielāgošanas diapazons ir no 0 līdz 100.
- **ECO Mode:** strāvas taupīšanai tiek aktivizēts ekoloģijas režīmu. (Daži pelēkie līmeņi var netikt atšķirti, ja ECO ir ieslēgts. Tā spilgtums ir mazāks par to, kas ir pieejams tad, ja kontrasta attiecība tiek iestatīta uz 100.)
- **OSD Setup (OSD iestatīšana):** Horizontālā novietojuma (H novietojums), vertikālā novietojuma (V novietojums), OSD sinhronizācijas, DDD/CI un OSD ekrāna caurspīdīguma pielāgošana.
- **Language (Valoda):** OSD valodas atlase. Pieejamas ir English (Angļu), French (Franču), German (Vācu), Spanish (Spāņu), Italian (Itāļu), Dutch (Holandiešu), Russian (Krievu), Traditional Chinese (Tradicionālā ķīniešu), Simplified Chinese (Vienkāršotā ķīniešu) un Japanese (Japāņu) valodas.
- **Information (Informācija):** Monitora informācijas attēlošana par ieejas portu, izšķirtspēju, horizontālo frekvenci, vertikālo frekvenci un modeļa nosaukumu.
- **All Reset (Atiestatīt visu):** Nospiežot Yes (Jā), visi iestatījumi tiks atiestatīti uz rūpnīcas noklusējuma iestatījumiem.

## 3.2 Tehniskie dati

Modelis	VS228D/N/H	VS238N/H	VS247N/H
Paneļa izmērs	21,5" (plat.) (54,6 cm)	23" (plat.) (58,4 cm)	23,6" (plat.) (59,9 cm)
Maks. izšķirtspēja	1920 x 1080 (FHD)		
Spilgtums (parasti)	250 cd/m <sup>2</sup>		300 cd/m <sup>2</sup>
Raksturīgā kontrasta attiecība (parasti)	1000:1		
Skata leņķis (CR=10)	≥ 170°(H) / ≥ 160°(V)		
Displeja krāsas	16,7 M		
Reakcijas laiks	5 ms (Pāreja no viena pelēka toņa uz citu)		
Austiņu izeja	VS228D/N: Nē VS228H: Jā	VS238N: Nē VS238H: Jā	VS247N: Nē VS247H: Jā
Skaņa no HDMI	VS228D/N: Nē VS228H: Jā	VS238N: Nē VS238H: Jā	VS247N: Nē VS247H: Jā
HDMI ieeja (HDMI 1,3)	VS228D/N: Nē VS228H: Jā	VS238N: Nē VS238H: Jā	VS247N: Nē VS247H: Jā
DVI ieeja	VS228D: Nē VS238N/H: Jā	Jā	
D-Sub ieeja	Jā		
Enerģijas patēriņš	saderīgs ar Energy Star 5.0		
Enerģijas taupīšanas režīms	< 0,5 W		
Izslēgšanas režīms	< 0,3 W		
Slīpums	-5° ~ +20°		
VESA stiprinājums pie sienas	Jā (100 mm x 100 mm)		
Fiziskie izmēri (P x Dz x A)	514 x 386 x 200 mm	552 x 400 x 200 mm	562 x 411 x 200 mm
Kastes izmēri (P x Dz x A)	566 x 443 x 130 mm	608 x 460 x 130 mm	618 x 469 x 130 mm
Neto svars (aptuveni)	3,8 kg	3,4 kg	4,4 kg
Bruto svars (aptuveni)	5,9 kg	5,8 kg	6,8 kg
Strāvas stiprums	AC 100~240 V (iebūvēta)		

\*Tehniskie dati var tikt mainīti bez brīdinājuma.

### 3.3 Traucējummeklēšana (FAQ (Bieži uzdodamie jautājumi))

Problēma	Iespējamie risinājumi
Nedeg ieslēgšanas/izslēgšanas gaismas diode	<ul style="list-style-type: none"> <li>Nospiediet pogu , lai pārbaudītu, vai monitors ir ieslēgts.</li> <li>Pārbaudiet, vai strāvas vads ir pareizi pievienots monitoram un elektropadeves kontaktrozetei.</li> </ul>
Ieslēgšanas/izslēgšanas gaismas diode deg dzeltenā krāsā, un nav ekrāna attēla	<ul style="list-style-type: none"> <li>Pārbaudiet, vai monitors un dators ir ieslēgti.</li> <li>Pārliedzinieties, ka signāla kabelis ir atbilstoši pievienots monitoram un datoram.</li> <li>Pārbaudiet signāla kabeli un pārliedzinieties, ka neviena no ligzdām nav salocījusies.</li> <li>Pievienojiet datoru citam pieejamam monitoram, lai pārbaudītu, vai dators darbojas pareizi.</li> </ul>
Ekrāna attēls ir pārāk spilgts vai pārāk tumšs	<ul style="list-style-type: none"> <li>Izmantojot OSD, pielāgojiet iestatījumus Contrast (Kontrasts) un Brightness (Spilgtums).</li> </ul>
Ekrāna attēls neatrodas centrā, vai tam ir neatbilstoši izmēri	<ul style="list-style-type: none"> <li>Nospiediet pogu  uz divām sekundēm, lai automātiski pielāgotu attēlu.</li> <li>Izmantojot OSD, pielāgojiet iestatījumus H-Position (H novietojums) vai V-Position (V novietojums).</li> </ul>
Ekrāna attēls lēkā, vai attēls ir ar viļņveida strīpām	<ul style="list-style-type: none"> <li>Pārliedzinieties, ka signāla kabelis ir atbilstoši pievienots monitoram un datoram.</li> <li>Pārvietojiet elektroierīces, kas var radīt elektriskos traucējumus.</li> </ul>
Ekrāna attēlam krāsu defekti (baltā krāsa nav neizskatās balta)	<ul style="list-style-type: none"> <li>Pārbaudiet signāla kabeli un pārliedzinieties, ka neviena no ligzdām nav salocījusies.</li> <li>Izmantojot OSD, veiciet atiestatīšanu.</li> <li>OSD izvēlnē pielāgojiet R/G/B krāsu iestatījumus vai atlasiet Color Temperature (Krāsu temperatūra).</li> </ul>
Ekrāna attēls ir neskaidrs un izplūdis	<ul style="list-style-type: none"> <li>Nospiediet pogu  uz divām sekundēm, lai automātiski pielāgotu attēlu (tikai VGA režīmā).</li> <li>Izmantojot OSD, pielāgojiet iestatījumus Phase (Fāze) un Clock (Pulkstenis).</li> </ul>
Nav skaņas vai skaņas līmenis ir zems (modeļiem VS228H, VS238H, VS247H)	<ul style="list-style-type: none"> <li>Pārliedzinieties, vai audio kabelis ir pareizi pievienots monitoram.</li> <li>Pielāgojiet skaņas iestatījumus gan monitoram, gan datoram.</li> <li>Pārliedzinieties, vai datora skaņas kartes draiveris ir atbilstoši instalēts un aktivizēts.</li> </ul>

## 3.4 Atbalstīto sinhronizāciju saraksts

VESA/IBM režīmu atbalstītā sinhronizācija (D-SUB, DVI-D, HDMI ieeja)

Izšķirtspēja	Atsvaidzināšanas intensitāte	Horizontālā frekvence
640 x 350	70 Hz	31,469 KHz
640 x 480	60 Hz	31,469 KHz
640 x 480	67 Hz	35 KHz
640 x 480	75 Hz	37,5 KHz
720 x 400	70 Hz	31,469 KHz
800 x 600	56 Hz	35,156 KHz
800 x 600	60 Hz	37,879 KHz
800 x 600	72 Hz	48,077 KHz
800 x 600	75 Hz	46,875 KHz
848 x 480	60 Hz	31,02 KHz
1024 x 768	60 Hz	48,363 KHz
1024 x 768	70 Hz	56,476 KHz
1024 x 768	75 Hz	60,023 KHz
1152 x 864	75 Hz	67,5 KHz
1280 x 720	60 Hz	44,772 KHz
1280 x 800	60 Hz	49,702 KHz
1280 x 960	60 Hz	60 KHz
1280 x 1024	60 Hz	63,981 KHz
1280 x 1024	75 Hz	79,976 KHz
1366 x 768	60 Hz	47,712 KHz
1440 x 900	60 Hz	55,935 KHz
1680 x 1050	60 Hz	65,29 KHz
1680 x 1050	60 Hz	64,674 KHz
1920 x 1080	60 Hz	67,5 KHz
1920 x 1080	60 Hz	66,587 KHz

HDMI 1.3 CEA-861 formātu atbalstītā sinhronizācija (HDMI ieejai)

Izšķirtspēja	Atsvaidzināšanas intensitāte	Horizontālā frekvence
640 x 480P	59,94 / 60 Hz	31,469 / 31,5 KHz
720 x 480P	59,94 / 60 Hz	31,469 / 31,5 KHz
720 x 576P	50 Hz	31,25 KHz
1280 x 720P	50 Hz	37,5 KHz
1280 x 720P	59,94 / 60 Hz	44,955 / 45 KHz
1440 x 480P	59,94 / 60 Hz	31,469 / 31,5 KHz
1440 x 576P	50 Hz	31,25 KHz
1920 x 1080i	50 Hz	28,125 KHz
1920 x 1080i	59,94 / 60 Hz	33,716 / 33,75 KHz
1920 x 1080P	50 Hz	56,25 KHz
1920 x 1080P	59,94 / 60 Hz	67,433 / 67,5 KHz

\* Iepriekš minētajās tabulās nenorādītie režīmi var nebūt atbalstīti. Optimālai izšķirtspējai iesakām izvēlēties iepriekš norādītajā tabulā minēto režīmu.