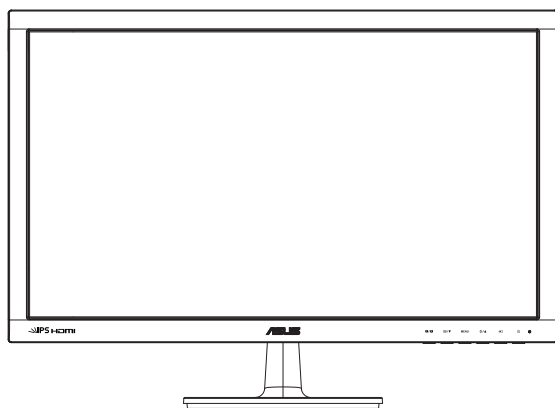




**VS229D/N/NR/H/
HR/H-P
VS239N/NR/H/HR/H-P
Monitor LCD**

Podręcznik użytkownika



Spis treści

Uwagi iii

Informacje związane z bezpieczeństwem.....	iv
--	----

Dbanie i czyszczenie	vi
----------------------------	----

1.1 Witamy!	1-2
-------------------	-----

1.2 Zawartość opakowania.....	1-2
-------------------------------	-----

1.3 Montaż podstawy monitora.....	1-3
-----------------------------------	-----

1.4 Połączenia kabli	1-3
----------------------------	-----

1.5 Wprowadzenie do monitora	1-4
------------------------------------	-----

1.5.1 Przód monitora LCD	1-4
--------------------------------	-----

1.5.2 Tył monitora LCD	1-6
------------------------------	-----

1.5.3 Funkcja QuickFit	1-7
------------------------------	-----

2.1 Odłączanie wspornika/podstawy (do montażu ściennego VESA).....	2-1
---	-----

2.2 Regulacja monitora.....	2-2
-----------------------------	-----

3.1 Menu OSD (On-Screen Display [menu ekranowe]).....	3-1
---	-----

3.1.1 Jak wykonać ponowną konfigurację	3-1
--	-----

3.1.2 Przedstawienie funkcji OSD	3-1
--	-----

3.2 Specyfikacje	3-6
------------------------	-----

3.3 Rozwiązywanie problemów (FAQ).....	3-9
--	-----

3.4 Lista obsługiwanych taktowania	3-10
--	------

Copyright © 2012 ASUS[®]TeK COMPUTER INC. Wszelkie prawa zastrzeżone.

Żadnej z części tego podręcznika, włącznie z opisem produktów i oprogramowania, nie można powielać, przenosić, przetwarzać, przechowywać w systemie odzyskiwania danych lub tłumaczyć na inne języki, w jakiegokolwiek formie lub w jakikolwiek sposób, za wyjątkiem wykonywania kopii zapasowej dokumentacji otrzymanej od dostawcy, bez wyraźnego, pisemnego pozwolenia ASUS[®]TeK COMPUTER INC. ("ASUS[®]").

Gwarancja na produkt lub usługę gwarancyjną nie zostanie wydłużona, jeśli: (1) produkt był naprawiany, modyfikowany lub zmieniany, jeśli wykonane naprawy, modyfikacje lub zmiany zostały wykonane bez pisemnej autoryzacji ASUS; lub, gdy (2) została uszkodzona lub usunięta etykieta z numerem seryjnym.

ASUS UDOSTĘPNIĄ TEN PODRĘCZNIK W STANIE "JAKI JEST", BEZ UDZIELANIA JAKIKOLWIEK GWARANCJI, ŻARÓWNO WYRAŹNYCH JAK I DOMNIEMANYCH, WŁĄCZNIE, ALE NIE TYLKO Z DOMNIEMANYMI GWARANCJAMI LUB WARUNKAMI PRZYDATNOŚCI HANDLOWEJ LUB DOPASOWANIA DO OKREŚLONEGO CELU. W ŻADNYM PRZYPADKU FIRMA ASUS, JEJ DYREKTORZY, KIEROWNICY, PRACOWNICY LUB AGENCI NIE BĘDĄ ODPOWIEDZĄĆ ZA JAKIEKOLWIEK NIEBEZPOŚREDNIE, SPECJALNE, PRZYPADKOWE LUB KONSEKWENTNE SZKODY (WŁĄCZNIE Z UTRATĄ ZYSKÓW, TRANSAKCYJ BIZNESOWYCH, UTRATĄ MOŻLIWOŚCI KORZYSTANIA LUB UTRATĄ DANYCH, PRZERWAMI W PROWADZENIU DZIAŁALNOŚCI ITP.) NAWET, JEŚLI FIRMA ASUS UPRZEDZAŁA O MOŻLIWOŚCI ZAISTNIENIA TAKICH SZKÓD, W WYNIKU JAKICHKOLWIEK DEFECTÓW LUB BŁĘDÓW W NINIEJSZYM PODRĘCZNIKU LUB PRODUKCIE.

SPECYFIKACJE I INFORMACJE ZNAJDUJĄCE SIĘ W TYM PODRĘCZNIKU, SŁUŻĄ WYŁĄCZNIE CEŁOM INFORMACYJNYM I MOGĄ ZOSTAĆ ZMIENIONE W DOWOLNYM CZASIE, BEZ POWIADOMIENIA, DLATEGO TEŻ, NIE MOGĄ BYĆ INTERPRETOWANE JAKO WIĄŻĄCE FIRME ASUS DO ODPOWIEDZIALNOŚCI. ASUS NIE ODPOWIEDZA ZA JAKIEKOLWIEK BŁĘDY I NIEDOKŁADNOŚCI, KTÓRE MOGĄ WYSTĄPIĆ W TYM PODRĘCZNIKU, WŁĄCZNIE Z OPISANYMI W NIM PRODUKTAMI I OPROGRAMOWANIEM.

Produkty i nazwy firm pojawiające się w tym podręczniku mogą, ale nie muszą być zastrzeżonymi znakami towarowymi lub prawami autorskimi ich odpowiednich właścicieli i używane są wyłącznie w celu identyfikacji lub wyjaśnienia z korzyścią dla ich właścicieli i bez naruszania ich praw.

Uwagi

Oświadczenie o zgodności z przepisami Federal Communications Commission (Federalna Komisja Łączności)

Urządzenie to jest zgodne z Częścią 15 przepisów FCC. Jego działanie wymaga spełnienia następujących dwóch warunków:

- Urządzenie to nie może powodować żadnych szkodliwych zakłóceń i
- Urządzenie to musi akceptować wszelkie odbierane zakłócenia, włącznie z zakłóceniami nieprzewidywalnymi.

Urządzenie to zostało poddane testom, które określiły, że spełnia ograniczenia dla urządzeń cyfrowych klasy B, określone przez część 15 przepisów FCC. Wymagania te zostały ustanowione w celu zapewnienia właściwego zabezpieczenia przed szkodliwymi zakłóceniami urządzeń w instalacji domowej. Urządzenie to generuje, wykorzystuje, może emitować energię częstotliwości radiowej, zakłócając komunikację radiową, jeśli nie zostanie zainstalowane i nie będzie używane zgodnie z instrukcjami producenta. Jednakże, nie można zagwarantować, że zakłócenia nie wystąpią w określonej instalacji. Jeśli urządzenie wpływa na jakość odbioru radia lub telewizji, co można sprawdzić poprzez wyłączenie i włączenie urządzeń, użytkownik powinien spróbować samodzielnie usunąć zakłócenia poprzez zastosowanie jednej lub więcej następujących czynności:

- Zmiana pozycji lub ukierunkowania anteny odbiorczej.
- Zwiększenie odstępów pomiędzy urządzeniem a odbiornikiem.
- Podłączenie urządzenia i odbiornika do gniazd zasilanych z różnych obwodów.
- Skonsultowanie się z dostawcą i doświadczonym technikiem radiowo-telewizyjnym w celu uzyskania pomocy.



Jako partner Energy Star®, nasza firma wykazała, że ten produkt spełnia zalecenia Energy Star® dotyczące efektywności energetycznej.

Oświadczenie Canadian Department of Communications (Kanadyjski Departament Komunikacji)

To urządzenie cyfrowe nie przekracza ograniczeń klasy B dla emisji zakłóceń radiowych, ustalonych przez Radio Interference Regulations of the Canadian Department of Communications (Przepisy dotyczące zakłóceń radiowych Kanadyjskiego Departamentu Komunikacji).

To urządzenie cyfrowe klasy B jest zgodne z kanadyjską normą ICES-003.

Informacje związane z bezpieczeństwem

- Przed wykonaniem ustawień monitora należy uważnie przeczytać całą, dostarczoną w opakowaniu dokumentację.
- Aby zapobiec pożarowi lub porażeniu prądem elektrycznym, nigdy nie należy narażać monitora na działanie deszczu lub wilgoci.
- Nigdy nie należy otwierać obudowy monitora. Niebezpieczne, wysokie napięcie wewnątrz monitora może spowodować poważne obrażenia fizyczne.
- W przypadku uszkodzenia zasilacza nie wolno naprawiać go samemu. Należy skontaktować się z technikiem serwisu lub ze sprzedawcą.
- Przed rozpoczęciem używania produktu należy sprawdzić, czy wszystkie kable są prawidłowo podłączone oraz, czy nie są uszkodzone. Po wykryciu jakiegokolwiek uszkodzenia należy jak najszybciej skontaktować się z dostawcą.
- Szczeliny i otwory w tylnej lub górnej części obudowy, służą do wentylacji. Nie należy zakrywać tych szczelin. Nigdy nie należy umieszczać tego produktu obok lub nad grzejnikiem lub źródłem ciepła, dopóki nie zostanie zapewniona prawidłowa wentylacja.
- Monitor należy zasilać wyłącznie ze źródła zasilania wskazanego na etykiecie. Przy braku pewności co do typu zasilania w sieci domowej należy skontaktować się z dostawcą lub lokalnym zakładem energetycznym.
- Należy używać właściwą wtyczkę zasilania, zgodną z lokalnymi standardami.
- Nie należy przeciążać listw zasilających lub przedłużaczy. Przeciążenie może spowodować porażenie prądem elektrycznym.
- Należy unikać kurzu, wilgoci i ekstremalnych temperatur. Nie należy trzymać urządzenia w miejscu, gdzie może ono się zamoczyć. Monitora należy ustawić na stabilnej powierzchni.
- Urządzenie należy odłączyć od zasilania podczas burzy z wyładowaniami atmosferycznymi lub, jeśli nie będzie długo używane. Zabezpiecz to monitor przed uszkodzeniem spowodowanym skokami napięcia.
- Nigdy nie należy wpychać do szczelin obudowy monitora żadnych obiektów lub wlewać płynów.
- Aby zapewnić satysfakcjonujące działanie, w przypadku używania z komputerem PC, monitor można używać wyłącznie z komputerami z prawidłowo skonfigurowanymi gniazdami zasilania, z oznaczeniem prądu zmiennego 100-240V.

- W przypadku wystąpienia problemów technicznych z monitorem należy skontaktować się z wykwalifikowanym technikiem serwisu lub ze sprzedawcą.
- Gniazdko ścienne powinno być zainstalowane w pobliżu urządzenia i łatwo dostępne.
- Przy wyświetlaczach z połyskującymi ramkami, użytkownik powinien rozważyć usytuowanie wyświetlacza, ponieważ ramka może powodować przeszkadzające odbicia od światła otoczenia i jasnych powierzchni.

Dbanie i czyszczenie

- Przed zmianą pozycji monitora zaleca się odłączenie kabli i przewodu zasilającego. Podczas zmiany pozycji monitora należy stosować właściwe techniki podnoszenia. Podczas podnoszenia lub przenoszenia należy chwycić za krawędzie monitora. Nie należy podnosić wyświetlacza za podstawę lub za przewód.
- Czyszczenie. Wyłącz monitor i odłącz przewód zasilający. Oczyszczyć powierzchnię monitora pozbawioną luźnych włókien, nie szorstką szmatką. Trudniejsze do usunięcia plamy, można usunąć szmatką zwilżoną w łagodnym środku do czyszczenia.
- Należy unikać środków czyszczących zawierających alkohol lub aceton. Należy używać środek czyszczący przeznaczony do czyszczenia ekranów LCD. Nigdy nie należy spryskiwać środkiem czyszczącym bezpośrednio ekranu, ponieważ może on dostać się do wnętrza monitora i spowodować porażenie prądem elektrycznym.

Następujące objawy są normalne podczas działania monitora:

- Ze względu na naturę światła jarzeniowego, podczas początkowego używania ekran może migać. Wyłącz przełącznik zasilania i włącz go ponownie, aby upewnić się, że miganie zniknęło.
- W zależności od wykorzystywanego wzoru pulpitu, na ekranie może wystąpić lekkie zróżnicowanie jasności.
- Kilugodzinne wyświetlanie tego samego obrazu, może spowodować utrzymywanie się poobrazu, po przełączeniu obrazu. Właściwy ekran zostanie powoli przywrócony, po wyłączeniu zasilania na kilka godzin.
- Gdy ekran stanie się czarny lub zacznie migać albo gdy nie można dłużej pracować należy skontaktować się z dostawcą lub punktem naprawy. Nie należy naprawiać wyświetlacza samodzielnie!

Konwencje stosowane w tym podręczniku



PRZESTROGA: Informacja zapobiegająca odniesieniu obrażeń podczas wykonywania zadania.



OSTRZEŻENIE: Informacja zapobiegająca uszkodzeniu komponentów podczas wykonywania zadania.



WAŻNE: Informacja, którą **NALEŻY** wziąć pod rozagę w celu dokończenia zadania.



UWAGA: Wskazówki i dodatkowe informacje pomocne w dokończeniu zadania.

Gdzie można znaleźć więcej informacji

W celu uzyskania dodatkowych informacji i aktualizacji produktu i oprogramowania, sprawdź następujące źródła.

1. Strony sieci web ASUS

Ogólnoświatowe strony sieci web ASUS zapewniają zaktualizowane informacje o urządzeniach i programowych produktach ASUS. Sprawdź <http://www.asus.com>

2. Opcjonalna dokumentacja

Opakowanie z produktem może zawierać opcjonalną dokumentację, która mogła zostać dodana przez dostawcę. Te dokumenty nie są częścią standardowego opakowania.

1.1 Witamy!

Dziękujemy za zakupienie monitora LCD ASUS serii® VS229/VS239!

Najnowszy szerokoekranowy monitor LCD ASUS zapewnia wyraźny, szerszy i bardziej jasny wyświetlacz, plus funkcje zwiększające doznania podczas oglądania.

Dzięki tym funkcjom, można korzystać z wygodnego i ładnego obrazu, jaki zapewnia seria VS229/VS239!

1.2 Zawartość opakowania

Sprawdź, czy w opakowaniu z monitorem LCD serii VS229/VS239 znajdują się następujące elementy:

- ✓ Monitor LCD
- ✓ Podstawa monitora
- ✓ Instrukcja szybkiego uruchomienia
- ✓ 1 x przewód zasilający
- ✓ 1 x kabel VGA
- ✓ 1 x kabel DVI (Dla niektórych modeli)
- ✓ 1 x karta gwarancyjna



Jeśli którekolwiek z podanych wyżej elementów są uszkodzone lub, gdy ich brak należy jak najszybciej skontaktować się ze sprzedawcą.

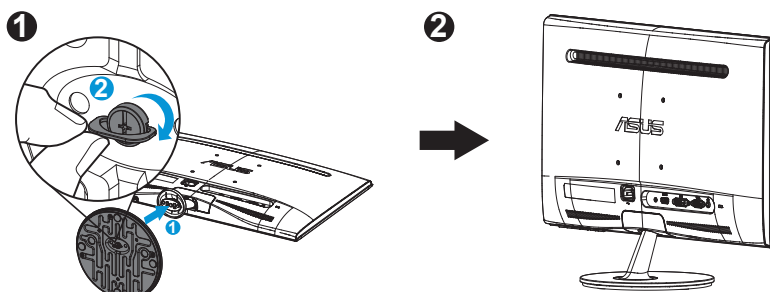
1.3 Montaż podstawy monitora

W celu montażu podstawy monitora:

1. Zamontuj podstawę do wspornika i zamocuj śrubą w celu ich mocnego połączenia. Śrubę można łatwo dokręcić palcami.
2. Wyreguluj kąt nachylenia monitora, do najbardziej wygodnej pozycji.



Zalecamy przykrycie powierzchni stołu miękkim materiałem, aby zabezpieczyć monitor przed uszkodzeniem.

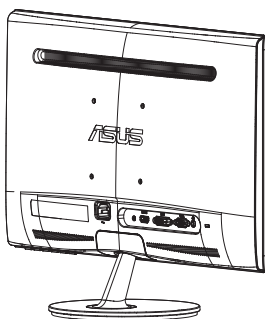


Upewnij się, że podstawa jest pewnie przykręcona do wspornika.

1.4 Połączenia kabli

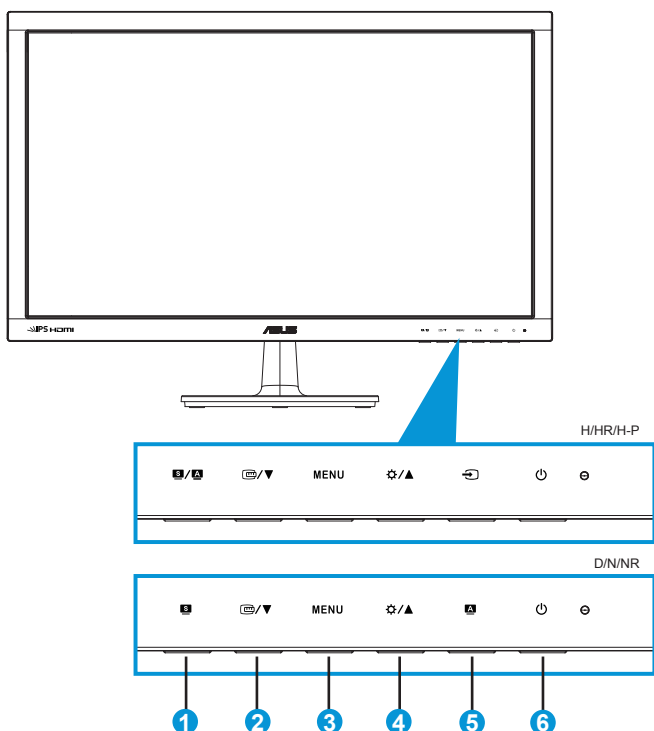
W celu połączenia kabli:

Podłącz wymagane kable w oparciu o informacje z rozdziału 1.5.2, strona 1-5.



1.5 Wprowadzenie do monitora

1.5.1 Przód monitora LCD



1. Przycisk **S / A**:

- Automatyczna regulacja optymalnej pozycji obrazu, zegara i fazy, poprzez długie naciśnięcie tego przycisku na 2-4 sekundy (wyłącznie dla trybu VGA).
- Użyj tego przycisku skrótu do przełączania pomiędzy sześcioma wstępnie ustawionymi trybami (Scenery [Sceneria], Standard [Standardowy], Theater [Teatr], Game [Gry], Night View [Widok nocny] i sRGB) z technologią poprawiania video SILENTVIEW™.
- Wyjście z menu OSD lub przejście z powrotem do poprzedniego menu, przy aktywnym menu OSD.

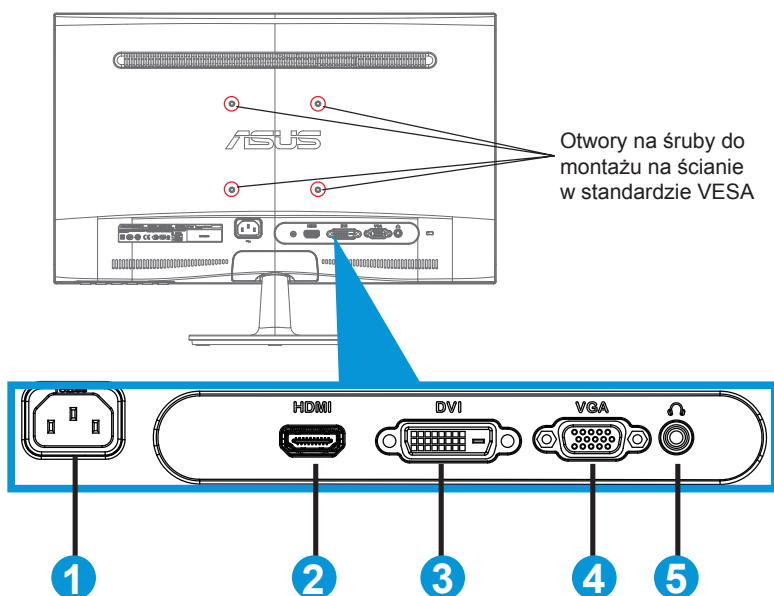
2. Przycisk **Input/Output**:

- Naciśnij ten przycisk, aby zmniejszyć wartość wybranej funkcji lub przejść do następnej funkcji.

- Naciśnij ten przycisk, aby uaktywnić funkcję QuickFit, przeznaczoną do dopasowywania.
 - Funkcja QuickFit zawiera 7 stron wzorców siatki, rozmiarów papieru i rozmiarów zdjęć. (Sprawdź część 1.5.3 Funkcja QuickFit)
3. Przycisk MENU:
- Naciśnij ten przycisk, aby przejść do menu OSD.
 - Naciśnij ten przycisk, aby przejść/wybrać podświetloną ikonę (funkcję), przy uaktywnionym OSD.
4. Przycisk ☼ / ▲:
- Naciśnij ten przycisk, aby zmniejszyć wartość wybranej funkcji lub przejść w prawo/w górę do następnej funkcji.
 - Jest to także przycisk skrótu do regulacji jasności.
5. Przycisk wyboru wejścia ⇄:
- Ten przycisk jest dostępny wyłącznie dla modelu VS229H/HR/H-P/VS239H/HR/H-P.
 - Użyj tego przycisku skrótu do przełączenia pomiędzy wejściami VGA, DVI lub HDMI.
6. ⏻ Przycisk zasilania/Wskaźnik zasilania:
- Naciśnij ten przycisk, aby włączyć/wyłączyć monitor.
 - Tabela poniżej zawiera definicje kolorów wskaźnika zasilania.

Stan	Opis
Niebieski	WŁĄCZONY
Bursztynowy	Tryb wstrzymania
WYŁĄCZONY	WYŁĄCZONY

1.5.2 Tył monitora LCD



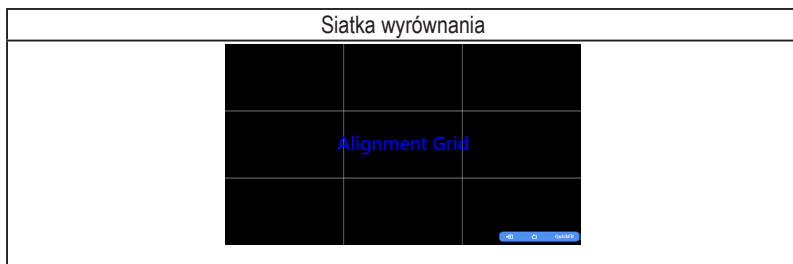
1. Wejście prądu zmiennego
2. Wejście HDMI
(Dostępne wyłącznie dla modeli VS229H/HR/H-P, VS239H/HR/H-P)
3. Wejście DVI
(Dostępne wyłącznie dla modelu VS229N/NR/H/HR/H-P, VS239N/NR/H/HR/H-P)
4. Wejście VGA
5. Wyjście słuchawek
(Dostępne wyłącznie dla modeli VS229H/HR/H-P, VS239H/HR/H-P)

1.5.3 Funkcja QuickFit

Funkcja QuickFit zawiera trzy wzorce: (1) Siatka (2) Rozmiar papieru (3) Rozmiar zdjęcia.

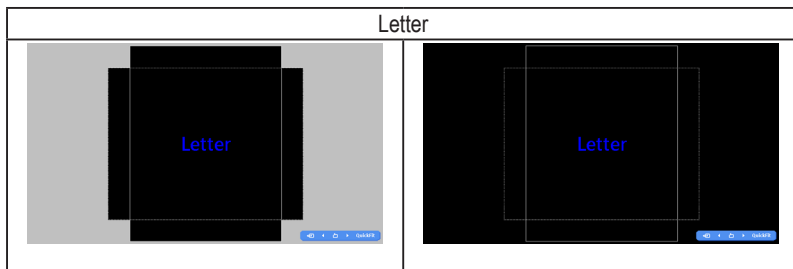
1. Wzory siatki

Wzory siatki wspomagają projektantów i służą do organizacji zawartości i układu na stronie i osiągnięcie spójnego wyglądu i odczucia.



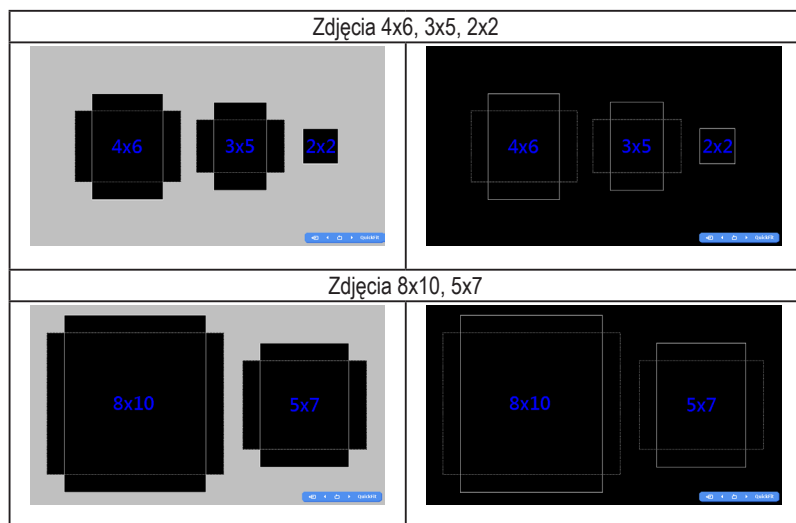
2. Rozmiar papieru (Dostępne wyłącznie dla modelu VS239)

Funkcja QuickFit udostępnia wiele powszechnie wykorzystywanych, standardowych rozmiarów papieru dla użytkowników, umożliwiających podgląd dokumentów na ekranie w ich rzeczywistej wielkości.



3. Rozmiar zdjęć

Różne rzeczywiste rozmiary zdjęć, wyświetlane w funkcji QuickFit, zapewniają fotografom i innym użytkownikom dokładne widzenie i edycję zdjęć na ekranie w rzeczywistym rozmiarze.



2.1 Odłączanie wspornika/podstawy (do montażu ściennego VESA)

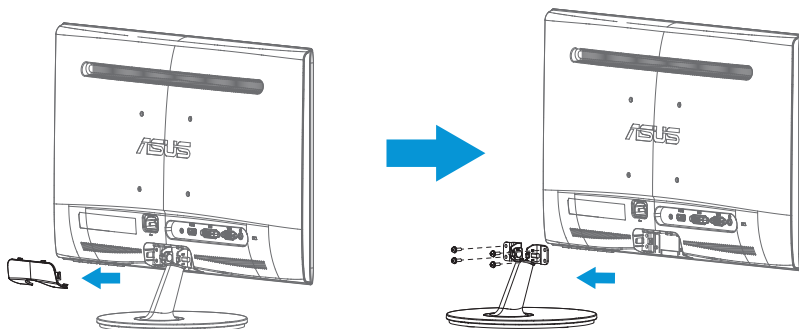
Odłączana podstawa monitora LCD serii VS229/VS239 jest specjalnie zaprojektowana do montażu ściennego VESA.

W celu odłączenia wspornika/podstawy:

1. Odłącz kable zasilania i sygnałowy. Ostrożnie połóż monitor ekranem w dół na czystym stole.
2. Delikatnie odciągnij palcami płytę, która zakrywa wspornik podstawy. Użyj śrubokręta do odkręcenia czterech śrub mocujących podstawę do monitora.
3. Odłącz podstawę od monitora.



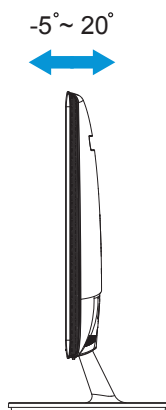
- Zalecamy przykrycie powierzchni stołu miękkim materiałem, aby zabezpieczyć monitor przed uszkodzeniem.
- Podczas odkręcania śrub należy przytrzymać podstawę monitora.



- Zestaw do montażu ściennego VESA (100 x 100 mm) należy zakupić oddzielnie.
- Należy używać wyłącznie wsporników do montażu na ścianie z certyfikatem UL o minimalnej wadze/udźwigu podanym w tabeli specyfikacji (Wielkość śruby: M4 x 10 mm).

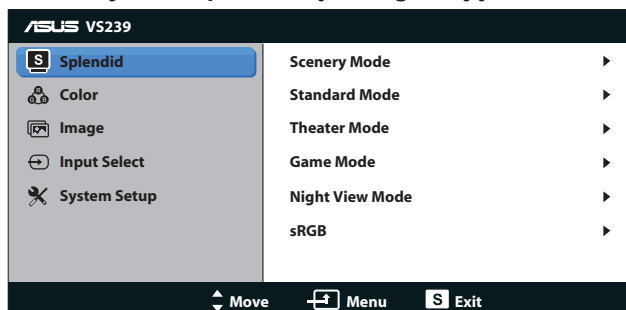
2.2 Regulacja monitora

- Dla uzyskania optymalnego widzenia, zaleca się, aby spojrzeć na pełny ekran monitora, a następnie wyregulować monitor pod najbardziej wygodnym kątem.
- Przytrzymaj podstawę, aby zabezpieczyć monitor przed upadkiem podczas zmiany jego kąta nachylenia.
- Kąt nachylenia monitora, można regulować pod kątem -5° do 20° .



3.1 Menu OSD (On-Screen Display [menu ekranowe])

3.1.1 Jak wykonać ponowną konfigurację

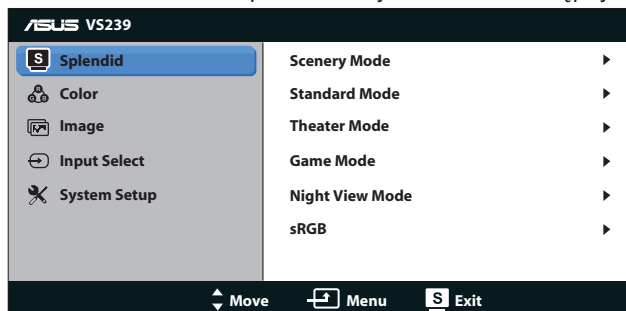


1. Naciśnij przycisk [MENU], aby uaktywnić menu OSD.
2. Naciśnij ▼ i ▲ w celu przechodzenia pomiędzy funkcjami. Podświetl i uaktywnij wymaganą funkcję, naciskając przycisk [MENU]. Jeśli wybrana funkcja posiada podmenu, ponownie naciśnij ▼ i ▲ w celu przechodzenia pomiędzy funkcjami podmenu. Podświetl i uaktywnij wymaganą funkcję podmenu, naciskając przycisk [MENU].
3. Naciśnij ▼ i ▲ w celu zmiany ustawień wybranej funkcji.
4. Aby opuścić menu OSD, naciśnij przycisk **S**. Powtórz czynność 2 i czynność 3 w celu regulacji innej funkcji.

3.1.2 Przedstawienie funkcji OSD

1. Splendid

Ta funkcja zawiera sześć podfunkcji, które można wybrać według preferencji. Każdy tryb posiada opcję Reset, która umożliwi zachowanie ustawień lub powrót do trybu ustawień wstępnych.



- **Scenery Mode (Tryb Sceneria):** Najlepszy wybór do wyświetlania zdjęć scenerii z wykorzystaniem technologii poprawiania video SPLENDID™.

- **Standard Mode (Tryb Standardowy):** Najlepszy wybór do edycji dokumentów z wykorzystaniem technologii poprawiania video SILENDID™.
- **Theater Mode (Tryb Teatr):** Najlepszy wybór do oglądania filmów z wykorzystaniem technologii poprawiania video SILENDID™.
- **Game Mode (Tryb Gry):** Najlepszy wybór do korzystania z gier z wykorzystaniem technologii poprawiania video SILENDID™.
- **Night View Mode (Tryb widok nocny):** Najlepszy wybór do korzystania z gier z ciemną sceną z wykorzystaniem technologii poprawiania video SILENDID™.
- **sRGB:** To najlepszy wybór do przeglądania zdjęć i grafiki z komputerów PC.

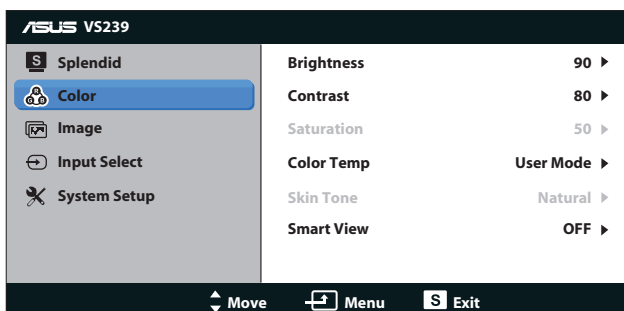


W trybie **Standard Mode (Tryb Standardowy)**, funkcje **Saturation (Nasycenie)**, **Skin Tone (Odcień skóry)**, **Sharpness (Ostrość)** i **ASCR** nie są konfigurowalne przez użytkownika.

W trybie **sRGB**, funkcje **Brightness (jasność)**, **Contrast (Kontrast)**, **Saturation (Nasycenie)**, **Color Temp. (Temp. barwowa)**, **Skin Tone (Odcień skóry)**, **Sharpness (Wyostrenie)** i **ASCR** nie są konfigurowalne przez użytkownika.

2. Color (Kolor)

Ta funkcja umożliwia wybór preferowanego koloru obrazu.



- **Brightness (Jasność):** Zakres regulacji wynosi 0 do 100. Przycisk to także przycisk skrótu do uaktywniania tej funkcji.
- **Contrast (Kontrast):** Zakres regulacji wynosi 0 do 100.
- **Saturation (Nasycenie):** Zakres regulacji wynosi 0 do 100.
- **Color Temp. (Temperatura barwowa):** Zawiera trzy wstępnie ustawione tryby kolorów (Cool [Chłodne], Normal [Normalne], Warm [Ciepłe]) oraz jeden User Mode (Tryb Użytkownika).

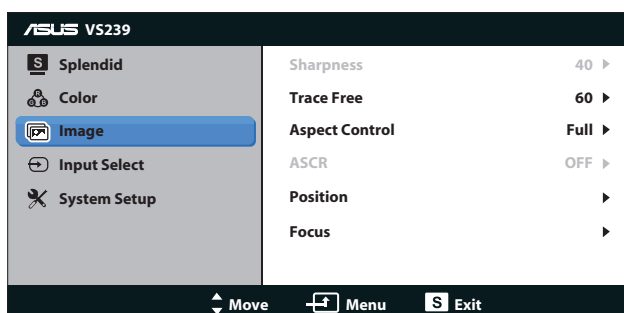
- **Skin Tone (Odcień skóry):** Zawiera trzy tryby kolorów, obejmujące Reddish (Czerwonawe), Natural (Naturalne) oraz Yellowish (Żółtawe).



W trybie **User Mode (Tryb Użytkownika)**, użytkownik może konfigurować kolory **R (Czerwony)**, **G (Zielony)** i **B (Niebieski)**; zakres regulacji wynosi 0 ~ 100.

3. Image (Obraz)

Ta główna funkcja umożliwia regulację **Sharpness (Wyostrenie)**, **Aspect Control (Regulacja proporcji)**, **Position (Pozycja)** (wyłącznie VGA), i **Focus (Ostrość)** (wyłącznie VGA).

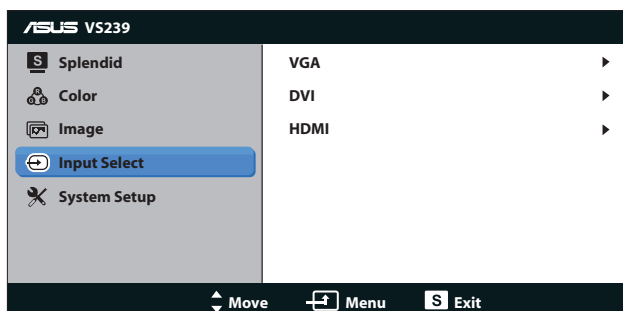


- **Sharpness (Wyostrenie):** Regulacja wyostrenia obrazu. Zakres regulacji wynosi od 0 do 100. (Dostępna wyłącznie do wyboru "Standard Mode (Tryb Standardowy)" w menu Splendid).
- **Trace Free:** Przyspieszenie czasu odpowiedzi. Zakres regulacji wynosi 0 do 100. (Dostępne wyłącznie dla modeli VS229H-P, VS239H-P)
- **Aspect Control (Współczynnik kształtu):** Regulacja współczynnika proporcji na "Full (Pełny)", "4:3" lub "Over Scan". (Współczynnik "Over Scan" jest dostępny wyłącznie dla wejścia HDMI)
- **ASCR:** Wybierz ON (WŁ.) lub OFF (WYŁ.), aby włączyć lub wyłączyć funkcję współczynnika dynamicznego kontrastu. (ASCR: ASUS Smart Contrast Ratio (Inteligentny współczynnik kontrastu ASUS). Wyłączony w trybie "Standard Mode [Tryb Standardowy]")
- **Position (Pozycja):** Regulacja pozycji poziomej H-Position (Pozycja pozioma) i V-Position (Pozycja pionowa) obrazu. Zakres regulacji wynosi od 0 do 100. (Dostępna wyłącznie dla wejścia VGA.)

- **Focus (Ostrość):** Zmniejsza liniowe zakłócenia poziome i liniowe zakłócenia pionowe obrazu, poprzez oddzielną regulację Phase (Faza) oraz Clock (Zegar). Zakres regulacji wynosi od 0 do 100. (Dostępna wyłącznie dla wejścia VGA.)

4. Input Select (Wybór wejścia)

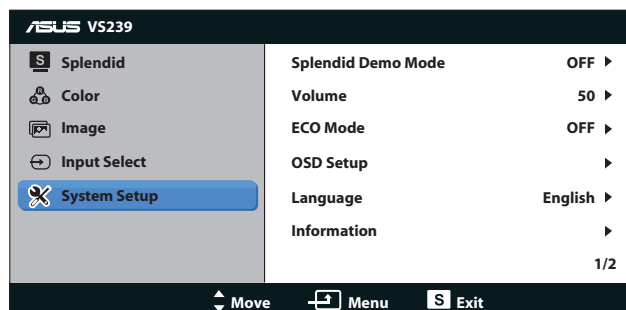
Wybierz źródło wejścia spośród **VGA**, **DVI** lub **HDMI**.



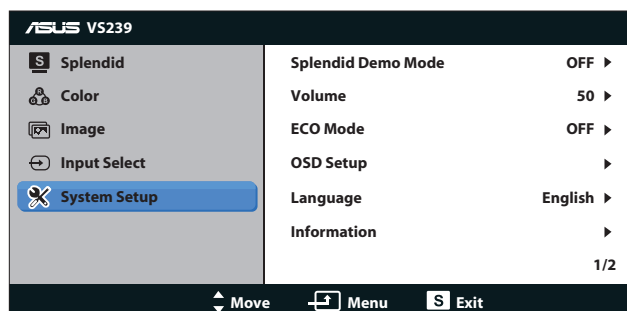
- **DVI:** Dostępne wyłącznie dla modelu VS229N/NR/H/HR/H-P, VS239N/NR/H/HR/H-P.
- **HDMI:** Dostępne wyłącznie dla modeli VS229H/HR/H-P, VS239H/HR/H-P.

5. System Setup (Ustawienia systemu)

Dopasowanie konfiguracji systemu.



strona 1/2:



strona 2/2:

- **Splendid Demo Mode (Tryb Demo Splendid):** Uaktywnienie trybu demo dla funkcji Splendid.
- **Volume (Głośność):** Regulacja poziomu wyjścia głośności słuchawek. Zakres regulacji wynosi 0 do 100. (Dostępne wyłącznie dla modeli VS229H/HR/H-P, VS239H/HR/H-P)
- **ECO Mode:** Uaktywnienie trybu ekologicznego w celu oszczędzania energii. (Po włączeniu trybu ECO, niektóre poziomy szarości mogą nie być rozpoznawane. Jasność jest niższa niż przy ustawieniu Contrast Ratio [Współczynnik kontrastu] na 100.)
- **OSD Setup (Ustawienia OSD):** Regulacja H-Position (Pozycja pozioma), V-Position (Pozycja pionowa), OSD Timeout (Czas zakończenia wyświetlania OSD), DDC/CI oraz Transparency (Przezroczystość) ekranu OSD.
- **Language (Język):** Wybór języka OSD. Możliwości wyboru to English (Angielski), French (Francuski), German (Niemiecki), Spanish (Hiszpański), Italian (Włoski), Dutch (Holenderski), Russian (Rosyjski), Traditional Chinese (Tradycyjny Chiński), Simplified Chinese (Uproszczony Chiński) i Japanese (Japoński).
- **Information (Informacje):** Wyświetla informacje monitora Input Port (Port wejścia), Resolution (Rozdzielczość), H-freq. (Częstotliwość pozioma), V-freq. (Częstotliwość pionowa) i Model Name (Nazwa modelu).
- **All Reset (Reset wszystkich ustawień):** Ustaw na "Yes (Tak)", aby przywrócić domyślny tryb fabryczny wszystkich ustawień.

3.2 Specyfikacje

Model	VS229D/N/H	VS239N/H
Wielkość panela	S 21,5" (54,6 cm)	S 23" (58,4 cm)
Maks. rozdzielczość	1920 x 1080 (FHD)	
Techn. podświetlenia	Technologia podświetlenia LED	
Jasność (Typowa)	250cd/m ²	
Rzeczywisty współczynnik kontrastu (typowy)	1000:1	
Kąt widzenia (CR=10)	≥ 178°(w poziomie) / ≥ 178°(w pionie)	
Kolory wyświetlacza	16,7 M	
Czas odpowiedzi	14 ms	
Wyjście słuchawek	VS229D/N: Nie VS229H: Tak	VS239N: Nie VS239H: Tak
Dźwięk z HDMI	VS229D/N: Nie VS229H: Tak	VS239N: Nie VS239H: Tak
Wejście HDMI (HDMI 1.3)	VS229D/N: Nie VS229H: Tak	VS239N: Nie VS239H: Tak
Wejście DVI	VS229D: Nie VS229N/H: Tak	Tak
Wejście D-Sub	Tak	
Zużycie energii przy włączonym zasilaniu	Zgodność z Energy Star 5.0	
Tryb oszczędzania energii	< 1W	
Tryb wyłączenia zasilania	< 1W	
Nachylenie	-5° ~ +20°	
Montaż na ścianie VESA	Tak (100mm x 100mm)	
Wymiary fizyczne (SxWxG)	514 x 386 x 200 mm	552 x 400 x 200 mm
Wymiary opakowania (SxWxG)	566 x 130 x 443 mm	608 x 130 x 460 mm
Waga netto (przybliżona)	3,1 kg	3,5 kg
Waga brutto (przybliżona)	5,2 kg	5,9 kg
Parametry napięcia	Prąd zmienny 100~240V (wbudowany zasilacz)	

*Specyfikacje mogą zostać zmienione bez powiadomienia.




Model	VS229NR/HR	VS239NR/HR
Wielkość panela	S 21,5" (54,6 cm)	S 23" (58,4 cm)
Maks. rozdzielczość	1920 x 1080 (FHD)	
Techn. podświetlenia	Technologia podświetlenia LED	
Jasność (Typowa)	250cd/m ²	
Rzeczywisty współczynnik kontrastu (typowy)	1000:1	
Kąt widzenia (CR=10)	$\geq 178^{\circ}$ (w poziomie) / $\geq 178^{\circ}$ (w pionie)	
Kolory wyświetlacza	16,7 M	
Czas odpowiedzi	5 ms (G to G _o)	
Wyjście słuchawek	VS229NR: Nie VS229HR: Tak	VS239NR: Nie VS239HR: Tak
Dźwięk z HDMI	VS229NR: Nie VS229HR: Tak	VS239NR: Nie VS239HR: Tak
Wejście HDMI (HDMI 1.3)	VS229NR: Nie VS229HR: Tak	VS239NR: Nie VS239HR: Tak
Wejście DVI	Tak	Tak
Wejście D-Sub	Tak	
Zużycie energii przy włączonym zasilaniu	Zgodność z Energy Star 5.0	
Tryb oszczędzania energii	< 1W	
Tryb wyłączenia zasilania	< 1W	
Nachylenie	$-5^{\circ} \sim +20^{\circ}$	
Montaż na ścianie VESA	Tak (100mm x 100mm)	
Wymiary fizyczne (SxWxG)	514 x 386 x 200 mm	552 x 400 x 200 mm
Wymiary opakowania (SxWxG)	566 x 130 x 443 mm	608 x 130 x 460 mm
Waga netto (przybliżona)	3,1 kg	3,5 kg
Waga brutto (przybliżona)	5,2 kg	5,9 kg
Parametry napięcia	Prąd zmienny 100~240V (wbudowany zasilacz)	

*Specyfikacje mogą zostać zmienione bez powiadomienia.

Model	VS229H-P	VS239H-P
Wielkość panela	S 21,5" (54,6 cm)	S 23" (58,4 cm)
Maks. rozdzielczość	1920 x 1080 (FHD)	
Techn. podświetlenia	Technologia podświetlenia LED	
Jasność (Typowa)	250cd/m ²	
Rzeczywisty współczynnik kontrastu (typowy)	1000:1	
Kąt widzenia (CR=10)	≥ 178°(w poziomie) / ≥ 178°(w pionie)	
Kolory wyświetlacza	16,7 M	
Czas odpowiedzi	5 ms (Szary do szarego)	
Wyjście słuchawek	Tak	
Dźwięk z HDMI	Tak	
Wejście HDMI (HDMI 1.3)	Tak	
Wejście DVI	Tak	
Wejście D-Sub	Tak	
Zużycie energii przy włączonym zasilaniu	Zgodność z Energy Star 5.0	
Tryb oszczędzania energii	< 1W	
Tryb wyłączenia zasilania	< 1W	
Nachylenie	-5° ~ +20°	
Montaż na ścianie VESA	Tak (100mm x 100mm)	
Wymiary fizyczne (SxWxG)	514 x 386 x 200 mm	552 x 400 x 200 mm
Wymiary opakowania (SxWxG)	566 x 130 x 443 mm	608 x 130 x 460 mm
Waga netto (przybliżona)	3,1 kg	3,5 kg
Waga brutto (przybliżona)	5,2 kg	5,9 kg
Parametry napięcia	Prąd zmienny 100~240V (wbudowany zasilacz)	

*Specyfikacje mogą zostać zmienione bez powiadomienia.

3.3 Rozwiązywanie problemów (FAQ)

Problem	Możliwe rozwiązanie
WŁĄCZONA dioda LED zasilania	<ul style="list-style-type: none"> Naciśnij przycisk , aby sprawdzić, czy monitor znajduje się w trybie ON (WŁĄCZENIE). Sprawdź, czy przewód zasilający jest prawidłowo podłączony do monitora i do gniazda zasilania.
Pomarańczowe światło diody LED zasilania i brak obrazu na ekranie	<ul style="list-style-type: none"> Sprawdź, czy monitor i komputer są w trybie ON (WŁĄCZENIE). Sprawdź, czy kabel sygnałowy jest prawidłowo podłączony do monitora i komputera. Sprawdź kabel sygnałowy i upewnij się, że nie jest wygięta żadna szpilka złącza. Podłącz komputer do innego dostępnego monitora, aby sprawdzić, czy działa prawidłowo komputer.
Obraz na ekranie jest za jasny lub za ciemny	<ul style="list-style-type: none"> Wyreguluj ustawienia Contrast (Kontrast) i Brightness (Jasność) przez OSD.
Obraz ekranowy nie jest wyśrodkowany lub ma nieprawidłową wielkość	<ul style="list-style-type: none"> Naciśnij na dwie sekundy przycisk , aby automatycznie wyregulować obraz. Wyreguluj ustawienia H-Position (Pozycja pozioma) lub V-Position (Pozycja pionowa) przez OSD.
Obraz ekranowy drży lub na obrazie wyświetlane są falujące wzory	<ul style="list-style-type: none"> Sprawdź, czy kabel sygnałowy jest prawidłowo podłączony do monitora i komputera. Odsuń urządzenia elektryczne, które mogą powodować zakłócenia elektryczne.
Defekty kolorów na obrazie ekranowym (biały nie wygląda jak biały)	<ul style="list-style-type: none"> Sprawdź kabel sygnałowy i upewnij się, że nie jest wygięta żadna szpilka złącza. Wykonaj reset przez OSD. Wyreguluj ustawienia kolorów R/G/B lub wybierz Color Temperature (Temperatura barwowa) przez OSD.
Obraz ekranowy jest zamazany lub rozmyty	<ul style="list-style-type: none"> Naciśnij na dwie sekundy przycisk , aby automatycznie wyregulować obraz (wyłącznie dla trybu VGA). Wyreguluj ustawienia Phase (Faza) i Clock (Zegar) przez OSD.
Brak dźwięku lub słaba głośność dźwięku (Dla modeli VS229H/HR/H-P, VS239H/HR/H-P)	<ul style="list-style-type: none"> Upewnij się, że kabel audio jest prawidłowo podłączony do monitora. Wyreguluj ustawienia głośności monitora i komputera. Upewnij się, że jest prawidłowo zainstalowany i aktywny sterownik karty dźwiękowej komputera.

3.4 Lista obsługiwanych taktowań

Obsługiwane taktowanie trybów VESA / IBM (wejścia D-SUB, DVI-D, HDMI)

Rozdzielczość	Częstotliwość odświeżania	Częstotliwość pozioma
640 x 350	70Hz	31,469KHz
640 x 480	60Hz	31,469KHz
640 x 480	67Hz	35KHz
640 x 480	75Hz	37,5KHz
720 x 400	70Hz	31,469KHz
800 x 600	56Hz	35,156KHz
800 x 600	60Hz	37,879KHz
800 x 600	72Hz	48,077KHz
800 x 600	75Hz	46,875KHz
848 x 480	60Hz	31,02KHz
1024 x 768	60Hz	48,363KHz
1024 x 768	70Hz	56,476KHz
1024 x 768	75Hz	60,023KHz
1152 x 864	75Hz	67,5KHz
1280 x 720	60Hz	44,772KHz
1280 x 800	60Hz	49,702KHz
1280 x 960	60Hz	60KHz
1280 x 1024	60Hz	63,981KHz
1280 x 1024	75Hz	79,976KHz
1366 x 768	60Hz	47,712KHz
1440 x 900	60Hz	55,935KHz
1680 x 1050	60Hz	65,29KHz
1680 x 1050	60Hz	64,674KHz
1920 x 1080	60Hz	67,5KHz
1920 x 1080	60Hz	66,587KHz

Obsługiwane taktowanie formatów HDMI 1.3 CEA-861 (dla wejścia HDMI)

Rozdzielczość	Częstotliwość odświeżania	Częstotliwość pozioma
640 x 480P	59,94 / 60Hz	31,469 / 31,5KHz
720 x 480P	59,94 / 60Hz	31,469 / 31,5KHz
720 x 576P	50Hz	31,25KHz
1280 x 720P	50Hz	37,5KHz
1280 x 720P	59,94 / 60Hz	44,955 / 45KHz
1440 x 480P	59,94 / 60Hz	31,469 / 31,5KHz
1440 x 576P	50Hz	31,25KHz
1920 x 1080i	50Hz	28,125KHz
1920 x 1080i	59,94 / 60Hz	33,716 / 33,75KHz
1920 x 1080P	50Hz	56,25KHz
1920 x 1080P	59,94 / 60Hz	67,433 / 67,5KHz

* Tryby nie wymienione w tabelach powyżej mogą nie być obsługiwane. Dla uzyskania optymalnej rozdzielczości, zaleca się wybór trybu wymienionego w zamieszczonych powyżej tabelach.