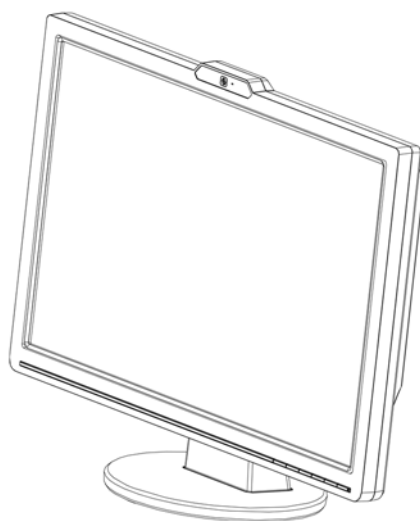




E3621 V1
Януари 2008

Серии VK221/VK222 LCD монитор

Ръководс во на потребителя



Съдържание

Бележки.....	iii
Информация за безопасност.....	iv
Поддръжка и почистване.....	v

Глава 1: Представяне на продукта

1.1	Добре дошли!.....	1-1
1.2	Съдържание на пакета.....	1-1
1.3	Сглобяване основата на монитора.....	1-2
1.4	Въведение.....	1-3
1.4.1	Предна част на LCD монитора.....	1-3
1.4.2	Задна част на LCD монитора.....	1-6

Глава 2: Сглобяване

2.1	Отделяне на поставката (за стойка за стена VESA).....	2-1
2.2	Настройване на монитора.....	2-2

Глава 3: Основни инструкции

3.1	Екранно меню.....	3-1
3.1.1	Промяна на настройките.....	3-1
3.1.2	Запознаване с функциите на екрана.....	3-1
3.2	Технически характеристики, обобщение.....	3-4
3.3	Решаване на проблеми. (Често задавани въпроси).....	3-5
3.4	Поддържани режими на работа.....	3-6

Copyright © 2008 ASUSTeK COMPUTER INC. Всички права запазени.

Никоя част от това ръководство, включително описаните продуктите и софтуер, не могат да бъдат размножавани, предавани, записвани, съхранявани в друга система или превеждани на други езици под каквато и да било форма и начин, с изключение на документите, които потребителят е съхранил с цел поддръжка, без писменото разрешение от ASUSTeK COMPUTER INC. ("ASUS").

Гаранцията и поддръжката на продукта не важат в следните случаи: (1) При поправка, модификация или промяна на продукта, освен ако не е на лице писмено разрешение от ASUS; (2) серийният номер на продукта е заличен или липсва.

ASUS ПРЕДОСТАВЯ ТОВА РЪКОВОДСТВО В НАСТОЯЩИЯ МУ ВИД БЕЗ КАКВИТО И ДА БИЛО ГАРАНЦИИ, ПРЕКИ ИЛИ КОСВЕНИ, ВКЛЮЧИТЕЛНО, НО НЕ САМО, КОСВЕНИ ГАРАНЦИИ ИЛИ УСЛОВИЯ ЗА ПРОДАВАЕМОСТ ИЛИ ПРИГОДНОСТ ЗА ДАДЕНА ЦЕЛ. ПРИ НИКАКВИ ОБСТОЯТЕЛСТВА ASUS, НЕГОВИТЕ ДИРЕКТОРИ, СЛУЖИТЕЛИ ИЛИ АГЕНТИ НЕ НОСЯТ ОТГОВОРНОСТ ЗА КОСВЕНИ, СПЕЦИАЛНИ, СЛУЧАЙНИ ИЛИ ПРОИЗТИЧАЩИ ОТ ИЗПОЛЗВАНЕТО НА ПРОДУКТА ЩЕТИ (ВКЛЮЧИТЕЛНО ПРОПУСНАТИ ПЕЧАЛБИ, ЗАГУБЕНИ КЛИЕНТИ, ДАННИ, ПРЕУСТАНОВЯВАНЕ НА ДЕЙНОСТ И ДР.), ДОРИ АКО ASUS СА БИЛИ ИНФОРМИРАНИ, ЧЕ ТАКИВА ПОВРЕДИ ПРОИЗЛИЗАЩИ ОТ НЕДОСТАТЪК ИЛИ ГРЕШКА В РЪКОВОДСТВОТО ИЛИ ПРОДУКТА, СА ВЪЗМОЖНИ.

ТЕХНИЧЕСКИТЕ ХАРАКТЕРИСТИКИ И ИНФОРМАЦИЯТА В ТОВА РЪКОВОДСТВО СА ПРЕДОСТАВЕНИ ЗА ВАШЕ СВЕДЕНИЕ И СА ОБЕКТ НА ПРОМЯНА ПО ВСЯКО ВРЕМЕ БЕЗ ПРЕДУПРЕЖДЕНИЕ. ТЕ НЕ ТРЯБВА ДА СЕ ТЪЛКУВАТ КАТО ЗАДЪЛЖЕНИЕ НА ASUS. ASUS НЕ НОСИ ОТГОВОРНОСТ ЗА ГРЕШКИ ИЛИ НЕТОЧНОСТИ, КОИТО МОГАТ ДА СЕ ПОЯВЯТ В РЪКОВОДСТВОТО, ВКЛЮЧИТЕЛНО ОПИСАНИЕТО НА ПРОДУКТИТЕ И СОФТУЕРА В НЕГО.

Продукти или фирмени имена споменати в това ръководство могат да са или да не са регистрирани търговски марки и запазени марки на представящите ги компании. Те са използвани само за идентифициране, обяснение и удобство на собственика без намерение за злоупотреба.

Бележки

Изявление на Федералната Комисия по Комуникации (ФКК)

Това устройство отговаря на част 15 от правилника на ФКК.

Функционирането на устройството е обект на следните условия:

- Устройството не причинява вредна интерференция.
- Устройството трябва да приема всякаква интерференция включително и такава, която може да причини нежелано действие.

Това оборудване е тествано и отговаря на критериите за цифрово оборудване от Class B, съобразно Част 15 от правилника на ФКК. Тези ограничения са създадени да дадат солидна защита срещу вредна интерференция в жилищната инсталация. Това оборудване произвежда, използва и може да излъчва радиочестотна енергия. Ако не е инсталирано и използвано в съответствие с инструкциите на производителя, то може да причини вредна интерференция в радио комуникациите. Няма гаранция, че тази интерференция няма да се появи при определена инсталация. Ако това оборудване причини вредна интерференция в радио или телевизионното приемане, което може да бъде установено чрез изключване или включване на устройството, съветваме потребителя да предприеме някои от следните мерки.

- Променете посоката или местоположението на антената.
- Увеличете разстоянието между оборудването и приемника.
- Свържете оборудването в контакт, различен от този с който е свързан приемника.
- Консултирайте се с доставчика или с квалифициран радио/телевизионен техник за помощ.

Като партньор на Energy Star®, нашата компания определи, че този продукт отговаря на критериите за енергийна ефективност на Energy Star®.

Изявление на Канадски Отдел по Комуникациите (КОК)

Този цифров уред не превишава ограниченията на Class B за звукови емисии от цифров уред заложен в нормативите за радио интерференция на КОК.

Този цифров уред от class B е в съответствие с Canadian ICES-003.

Информация за безопасност

- Прочетете всички прилежащи документи на монитора, преди да пристъпите към монтиране.
- Никога не излагайте монитора на дъжд или влага, за да предотвратите пожар или токов удар.
- Никога не опитвайте да отворите кутията на монитора. Високото напрежение в монитора може да доведе до сериозно физическо увреждане.
- Ако захранването е повредено, не се опитвайте да го ремонтирате сами. Свържете се с квалифициран техник или с Вашия доставчик.
- Преди да използвате уреда, уверете се, че всички кабели са свързани правилно и че захранващите кабели не са повредени. Ако установите някаква неизправност, незабавно се свържете с Вашия доставчик.
- Слотове и отвори в задната и горната част на кутията осигуряват вентилация. Не ги блокирайте. Никога не разполагайте продукта близо до или върху радиатор или източник на топлина, освен ако има подходяща вентилация.
- Мониторът трябва да функционира само с посочения на етикета източник на електроенергия. Ако не сте сигурни за мощността на електроенергията в дома Ви, консултирайте се с Вашия доставчик или с месната електрическа компания.
- Използвайте подходящ контакт, който съответства на местните стандарти.
- Не пренатоварвайте захранващите проводници и удължителите. Пренатоварването може да доведе до пожар или токов удар.
- Избягвайте прах, влага и резки температурни промени. Не разполагайте монитора в помещение, където може да се навлажни. Поставете монитора на стабилна повърхност.
- Изключете продукта по време на гръмотевична буря или когато няма да го използвате дълго време. Това ще предпази монитора от повреди причинени от промени в напрежението.
- Никога не вкарвайте предмети и не изливайте течности в отворите на кутията на монитора.
- За да гарантирате надеждно функциониране, използвайте монитора само с изброените UL компютри, които имат подходящо конфигурирани букси – между 100-240V AC.
- Ако срещнете технически проблеми, свържете се с квалифициран техник или с Вашия доставчик.

Поддръжка и почистване

- Преди да повдигнете или преместите монитора, откачете кабелите и захранващия кабел. Когато позиционирате монитора, следвайте инструкциите за повдигане. Когато повдигате или носите монитора, дръжте го за крайните ръбове. Не повдигайте монитора като държите основата или кабела.
- Почистване Изключете монитора и извадете захранващия кабел. Почистете повърхността на монитора с кърпя, която не е мъхеста или абразивна. Упорити петна могат да бъдат премахнати с кърпа напоена с мек почистващ препарат.
- Избягвайте използването на почистващ препарат, който съдържа алкохол и ли ацетон. Използвайте препарат предназначен за почистване на LCD. Никога не пръскайте със спрея директно върху екрана, тъй като той може да проникне в монитора и да предизвика токов удар.

Следните симптоми са нормални за монитора:

- Поради естеството на флуоресцентна светлина, екранът може да трепти, когато го използвате в началото. Изключете захранването и го включете отново, за да се уверите, че трептенето е изчезнало.
- Възможна е слаба промяна в яркостта на екрана в зависимост от използвания режим на монитора.
- Когато не се сменя изображението на екрана за дълъг период от време, може да се появи остатъчен образ след смяна на изображението. Екранът постепенно ще се възстанови или може да го изключите за няколко часа.
- Когато екранът стане черен, мига или престане да работи, свържете се с Вашия доставчик или сервизен център за поправка. Не поправяйте екрана сами!

Символи използвани в ръководството



ВНИМАНИЕ: Информация за предпазване от нараняване по време на работа с монитора.



ВНИМАНИЕ: Информация за избягване на повреда на елементите по време на работа с монитора.



ВАЖНО: Информация, която задължително ТРЯБВА да следвате докато работите с монитора.



ЗАБЕЛЕЖКА: Съвети и помощна информация при работа с монитора.

Къде да намерите повече информация

Вижте следните източници за допълнителна информация за продукта и софтуерно актуализиране.

1. Уеб страници на ASUS

Уеб страниците на ASUS® предлагат обновена информация за хардуерните и софтуерни продукти на ASUS. Отидете на <http://www.asus.com>

2. Допълнителна информация

Продуктът Ви може да съдържа допълнителни документи като гаранционна карта от доставчика Ви. Тези документи не са част от стандартния пакет.

1.1 Добре дошли!

Благодарим Ви, че закупихте LCD монитор ASUS серии VK221/VK222!

Най-новият широкоекранен LCD монитор на ASUS Ви дава по-чист, по-широк и по-ярък образа, плюс множество функции, които Ви доставят допълнително удоволствие при гледане. Благодарение на тези функции можете да се насладите на удобство и прекрасен образ предлагани от VK221/VK222!

1.2 Съдържание на пакета

Проверете дали Вашият VK221/VK222 пакет съдържа следните елементи:

- ✓ LCD монитор
- ✓ Основа на монитора
- ✓ Помощен диск
- ✓ Кратко упътване за бърз старт
- ✓ 1 x захранващ кабел
- ✓ 1 x VGA кабел
- ✓ 1 x USB кабел за уеб камера
- ✓ 1 x DVI кабел (само за някои модели)
- ✓ 1 x аудио кабел (само за някои модели)



Ако някой от елементите по-горе е повреден или липсва, незабавно се свържете с Вашия доставчик.

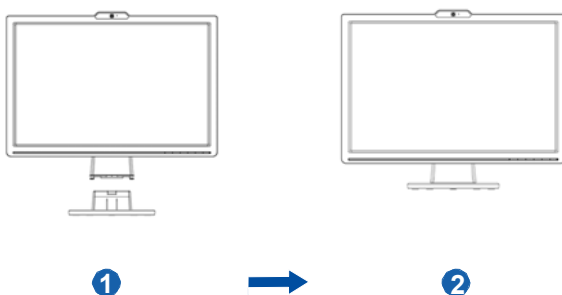
1.3 Сглобяване основата на монитора

Сглобяване на основата на монитора:

1. Свържете основата с монитора. Щракването показва, че основата е прикрепена успешно.
2. Настройте монитора на ъгъл за гледане според Вашите предпочитания.



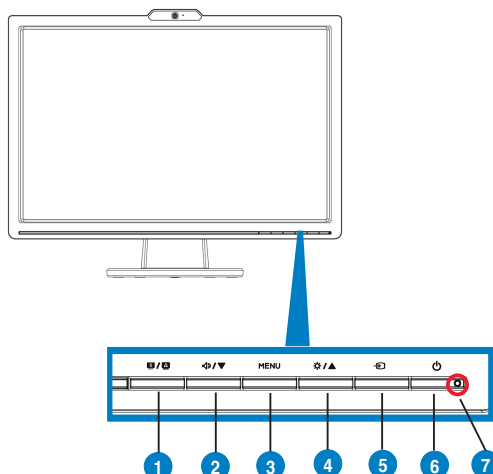
За да не повредите монитора, препоръчваме Ви да поставите мека покривка, кърпа или плат на масата.



1.4 Въведение

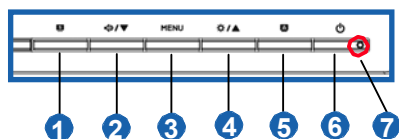
1.4.1 Предна част на LCD монитора

1.4.2 VK222H/VK222U



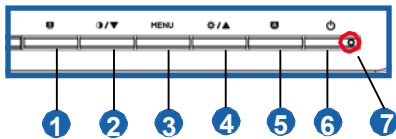
1. **S/A** Бутон:
 - Автоматично настройване на образа до неговата оптимална позиция, честота и фаза чрез продължителна натискане на този бутон за 2-4 секунди (само за VGA режим)
 - Използвайте този бутон за бързо превключване между петте видео режима (Игра, Нощно гледане, Природа, Стандартен и Кино) с технологията **SPLENDID™ Video Enhancement**.
 - Излезте от екранното меню или се върнете в предходното меню докато екранното меню е активно.
2. **Left/Right** Бутон:
 - Натиснете този бутон, за да намалите стойността на избраната функция или за да отидете на следващата.
 - Това също е и бутон за бърз достъп до звуковите настройки.
3. **MENU** бутон:
 - Натиснете този бутон, за да изберете/маркирате икона докато екранното меню е активно.
4. **Star/Up** Бутон:
 - Натиснете този бутон, за да увеличите стойността на избраната функция или да отидете на предишната.
 - Това също е и бутон за бърз достъп до настройките за яркост.
5. **Monitor** Избор на входящ сигнал.
Използвайте бутона за бърз достъп, за да превключвате между VGA, DVI, HDMI входящ сигнал. (за някои модели)
6. **Power** Бутон за включване и изключване
 - Натиснете този бутон, за да включите или изключите монитора.
7. **Indicator** Индикатор на захранването
 - Цветът на индикатора на захранването е както е посочено в таблицата по-долу.

1.4.1.2 VK221S/VK222S



1. **\$ Бутон:**
 - Използвайте този бутон за бързо превключване между петте видео режима (Игра, Нощно гледане, Природа, Стандартен и Кино) с технологията **SPLENDID™ Video Enhancement**.
 - Излезте от екранното меню или се върнете в предходното меню докато екранното меню е активно.
2. **↔/▼ Бутон:**
 - Натиснете този бутон, за да намалите стойността на избраната функция или за да отидете на следващата.
 - Това също е и бутон за бърз достъп до звуковите настройки.
3. **Бутон MENU:**
 - Натиснете този бутон, за да изберете или маркирате икона докато екранното меню е активно.
4. *** /▲ Бутон:**
 - Натиснете този бутон, за да увеличите стойността на избраната функция или за да отидете до предходна.
 - Това също е и бутон за бърз достъп до настройките за яркост.
5. **A Бутон:**
 - Автоматично настройване на образа до неговата оптимална позиция, честота и фаза чрез продължително натискане на този бутон за 2-4 секунди (само за VGA режим)
6. **⏻ Бутон за включване и изключване**
 - Натиснете този бутон, за да включите или изключите монитора.
7. **Индикатор на захранването**
 - Цветът на индикатора на захранването е както е посочено в таблицата по-долу.

1.4.1.3 VK221D



1. **S** Бутон:

- Използвайте този бутон за бързо превключване между петте видео режима (Игра, Нощно гледане, Природа, Стандартен и Кино) с технологията **SPLENDID™ Video Enhancement**.
- Излезте от екранното меню или се върнете в предходното меню докато екранното меню е активно.

2. **▲/▼** Бутон:

- Натиснете този бутон, за да намалите стойността на избраната функция или за да отидете на следващата.
- Това също е и бутон за бърз достъп до настройките за контраст

3. Бутон:

- Натиснете този бутон, за да изберете или маркирате икона (функция) докато екранното меню е активно.

4. ***/▲** Бутон:

- Натиснете този бутон, за да увеличите стойността на избраната функция или да отидете до предишната.
- Това също е и бутон за бърз достъп до настройките за яркост.

5. **A** Бутон:

- Автоматично настройване на образа до неговата оптимална позиция, честота и фаза чрез продължителна натискане на този бутон за 2-4 секунди (само за VGA режим)

6. **⏻** Бутон за включване и изключване

- Натиснете този бутон, за да включите или изключите монитора.

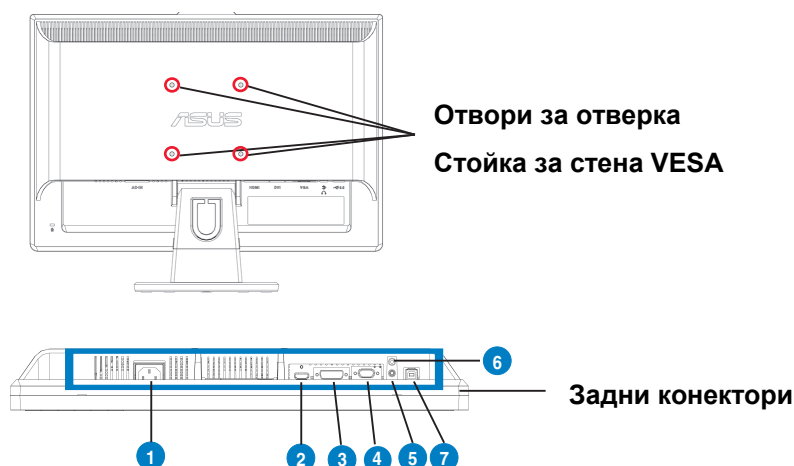
7. Индикатор на захранването

- Цветът на индикатора на захранването е както е посочено в долната таблица.

Статус	Описание
Син	Активен
Кехлибар	Режим на готовност
Изключен	Изключен

1.4.2 Задна част на LCD монитора

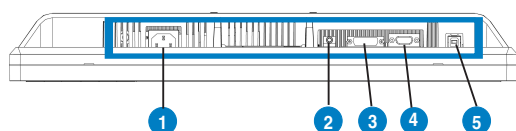
1.4.2.1 VK222H



Задни конектори (от ляво на дясно)

1. **AC вход** Този вход свързва конектора на захранването със захранващия кабел.
2. **HDMI вход** Този вход е за свързване на HDMI източник.
3. **DVI вход.** Този 24-пинов вход е за DVI-D връзка с компютър.
4. **VGA вход** Този 15-пинов вход е за VGA връзка с компютър.
5. **Аудио вход** Този вход е за свързване на аудио източник компютър чрез аудио кабел.
6. **Изход за слушалки.** Този изход е за свързване на слушалки или външни говорители.
7. **USB вход.** Този вход е за свързване на Уеб камера.

1.4.2.2 VK222U/VK222S/VK221S/VK221D



1. **AC вход** Този вход е за свързване на конектора на захранването със захранващия кабел.
2. **Аудио вход** Този вход свързва компютърен аудио източник чрез аудио кабел. (само за някои модели)
3. **DVI вход.** Този 4-пинов вход е за DVI-D връзка с компютър. (само за някои модели)
4. **VGA порт** Този 15-пинов вход е за VGA връзка с компютър.
5. **USB вход.** Този вход е за свързване на уеб камера.

2.1 Отделяне на основата (за стойка за стена)

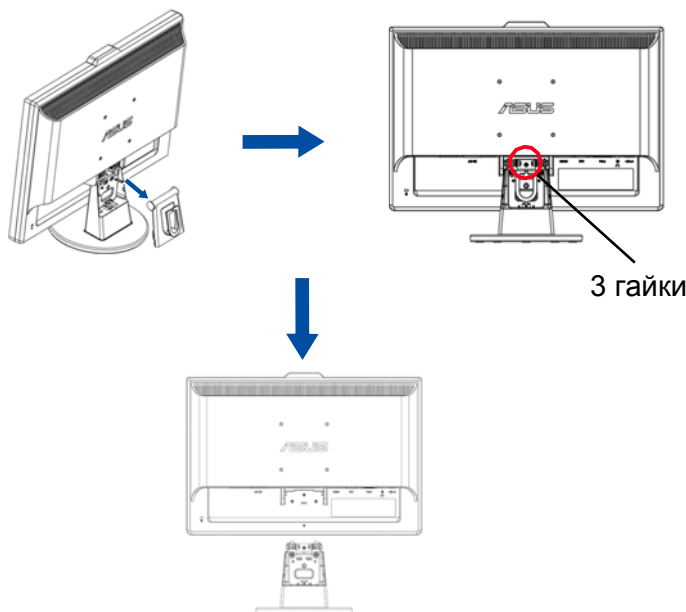
Отделящата се основа на LCD монитори серии VK221/VK222 е специално създадена за стойката за стена

Отделяне на основата:

1. Махнете обвивката.
2. Поставете монитора с лице надолу към масата.
3. Използвайте отверка, за да махнете трите гайки в основата на монитора, както е показано на изображението по-долу.
4. Отстранете дръжката от монитора.



- За да предотвратите повреда, препоръчваме Ви да покриете повърхността на масата с мека кърпа.
- Когато махате гайките, придържайте основата на монитора.

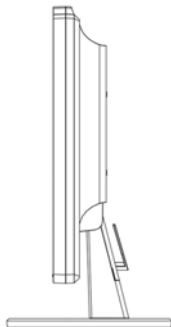


Стойката за стена VESA (100 мм x 100 мм) се закупува отделно.

2.2 Настройване на монитора

- За най-добро гледане Ви препоръчваме да разположите образа на цял екран и да изберете най-удобния за Вас ъгъл на гледане.
- За да не падне монитора докато променяте ъгъла, придържайте основата.
- Можете да променяте ъгъла от -5° до 20°.

-5°~20°



2.3 Инсталиране на софтуера Life-Frame 2

Серии VK221/VK222 на ASUS предоставя лесна за използване програма LifeFrame 2, която може да работи с уеб камера, позволявайки на потребителите да правят собствени снимки и видео клипове.




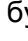
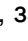
- LifeFrame 2 поддържа само операционни системи Microsoft® Windows® Vista/XP Service Pack 2.
- Софтуерът LifeFrame е включен в помощния диск.

Инструкции за инсталация

1. Затворете всички други приложения
2. Сложете диска в оптичното устройство и стартирайте програмата LifeFrame 2.
3. Следвайте инструкциите на екрана, за да завършите инсталацията.

3.1 OSD (Екранно меню)


3.1.1 Пренастройване

1. Натиснете бутон  , за да активирате екранното меню.
2. Натиснете ▼ и ▲ за да се движите между функциите. Маркирайте и активирайте желаната функция чрез натискане на бутона  . Ако избраната функция има подменю, натиснете ▼ и ▲ отново се движете между функциите на подменюто. Маркирайте и активирайте желаната функция от подменюто чрез натискане на бутона MENU.
3. Натиснете ▼ и ▲ за да промените настройките на избраната функция.
4. За да излезете от екранното меню, натиснете  бутона. Повторете стъпки 2 и 3, за да настроите друга функция.



3.1.2 Запознаване с функциите на екрана

1. Splendid

Тази функция съдържа пет подфункции, които можете да избират както пожелаете. Всеки режим има опция  , която позволява да съхраните собствените си настройки или да възстановите стандартните настройки



- **Режим Природа:** Най-добрият избор за гледане на пейзажи със SPLENDID™ Video Enhancement.
- **Стандартен режим:** най-добрият избор за редактиране на документи със SPLENDID™ Video Enhancement.
- **Режим Кино:** най-добрият избор за гледане на филми със SPLENDID™ Video Enhancement.
- **Режим Игра:** най-добрият избор за игри със SPLENDID™ Video Enhancement.
- **Режим Нощно гледане:** най-добрият избор за игри с по-тъмен образ или за гледане на филм на тъмно със SPLENDID™ Video Enhancement.



- В Стандартен режим функциите **Saturation** и **ASCR** не се настройват от потребителя.
- В останалите режими функцията **sRGB** не се настройва от потребителя.

2. Изображение

От тази главна функция можете да настроите яркост, контраст, острота, наситеност, позиция (само за VGA) и фокус (само за VGA).



- Яркост: Интервалът за настройка е от 0 до 100. ☀ е бутон за бърз достъп за активиране на тази функция.
- Контраст: Интервалът за настройка е от 0 до 100.
- Яснота: Интервалът за настройка е от 0 до 100.
- Наситеност: Интервалът за настройка е от 0 до 100.
- ASCR: Изберете YES (Да) или NO (Не), за да активирате или деактивирате функцията динамичен контраст .
- Over drive За да се намали времето за реакция чрез технологията Over drive, интервалът за настройка е от 0 до 100 (не е налична за VK221S/D)
- Позиция: Настройте хоризонталната (H-Position) и вертикалната позиция (V-Position) на изображението. Интервалът за настройка е от 0 до 100.
- Фокус: Намалява хоризонталната и вертикалната граница на шума чрез индивидуално настройване на фазата и честотата. Интервалът за настройване е от 0 до 100



- Фазата променя фазата на цифровия сигнал. С погрешна настройка фазата, на екрана ще се появят хоризонтални вълни.
- Честотата на пикселите контролира броя пиксели, сканирани от една хоризонтална линия. Ако честотата не е правилна, на екрана се появяват вертикални линии и пропорциите на изображението са нарушени.

3. Цвят

Изберете желанния цвят на изображението чрез тази функция.



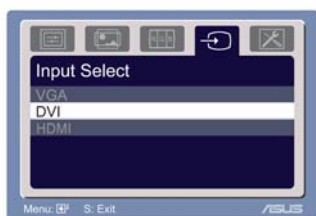
- Температура на цвета: Съдържа пет цветови режима – Студен (Cool), Нормален (Normal), Топъл (Warm), sRGB и Потребителски режим.
- Тон на кожата: Съдържа три цветови режима – Червеникав (Reddish), Неутрален (Natural) и Жълтеникав (Yellowish).



В потребителския режим цветовете R (Червен), G (Зелен) и B (Син) се настройват от потребителя. Интервалът за настройване е от 0 до 100.

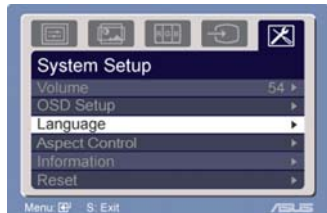
4. Избор на вход


С тази функция можете да изберете входящ източник: VGA, DVI, HDMI. (само за някои модели)



5. Настройка на системата

Позволява Ви да настроите системата.



- Сила на звука: Интервалът за настройка е от 0 до 100.  е бутон за бърз достъп за активиране на тази функция.
- Насторойване на екрана: Настройва хоризонталната (H-Position) и вертикалната позиция (V-Position) на изображението. Интервалът за настройване е от 0 до 100. В OSD Timeout можете да настроите timeout-a на екрана от 10 до 120.
- Език: Можете да избирате между десет езика: английски, немски, италиански, френски, датски, испански, руски, традиционен китайски, опростен китайски, японски и корейски.
- Съотношение между широчината и височината: Настройва съотношението "Full" (Пълно) или "4:3".
- Информация: Показва информация за монитора.
- Нулиране "Yes" (Да) Ви позволява да се върнете към стандартните настройки.

3.2 Súhrnný prehľad technických špecifikácií За серии VK222

Модел	VK222H	VK222U	VK222S
Размер на панела	22"Wide	22"Wide	22"Wide
Максимална резолюция	WSXGA+ 1680 x 1050	WSXGA+ 1680 x 1050	WSXGA+ 1680 x 1050
Яркост	300cd/m²	300cd/m²	300cd/m²
Съотношение на контраста	1000:1	1000:1	1000:1
Ъгъл на гледане	≥160°(V) ; ≥170°(H)	≥160°(V) ; ≥170°(H)	≥160°(V) ; ≥170°(H)
Цветовете на изображението	16.7 М	16.7 М	16.7 М
Време за отговор	2ms (Сиво към сиво)	2ms (Сиво към сиво)	2ms (Сиво към сиво)
Уеб камера (вградена)	1.3 мегапиксела	1.3 мегапиксела	1.3 мегапиксела
Вход	Да	-	-
DVI вход	DVI с HDCP	DVI с HDCP	-
D-sub вход	Да	Да	Да
Външен високоговорител	2W x 2 стерео	1W x 2 стерео	1W x 2 стерео
Звук от	Да	-	-
Наклон	+20° ~ -5°	+20° ~ -5°	+20° ~ -5°
Стойка за стена VESA	Да (100mm x 100mm)	Да (100mm x 100mm)	Да (100mm x 100mm)
Размери (ШxВxД)	513x412x210	513x412x210	513x412x210
Размери на кутията (ШxВxД)	590x454x162	590x454x162	590x454x162
Нето тегло:	5.1kg	4.9kg	4.7kg
Бруто тегло	7.1kg	6.9kg	6.7kg
Напрежение	AC: 100~240(вграден)	AC: 100~240(вграден)	AC: 100~240(вграден)

За серии VK221

Модел	VK221S	VK221
Размер на панела	21.6"Wide	21.6"Wide
Максимална резолюция	WSXGA+ 1680 x 1050	WSXGA+ 1680 x 1050
Яркост	300cd/m²	300cd/m²
Съотношение на контраста	1000:1	1000:1
Зрителен ъгъл	≥160°(V) ; ≥170°(H)	≥160°(V) ; ≥170°(H)
Цветовете на изображението	16.7 М	16.7 М
Време за отговор	5ms (Вкл./Изкл.)	5ms (Вкл./Изкл.)
Уеб камера (вградена)	1.3 мегапиксела	1.3 мегапиксела
Вход HDMI	-	-
DVI вход		
D-Sub вход	Да	Да
Сателитен говорител	1W x 2 стерео	-
Звук от HDMI	-	-
Наклон	-+20° ~ -5°	-+20° ~ -5°
Стойка за стена VESA	Да (100mm x 100mm)	Да (100mm x 100mm)
Размери (ШxВxД)	513x412x210	513x412x210
Размери на кутията (ШxВxД)	590x454x162	590x454x162
Нето тегло:	5.0kg	4.9kg
Бруто тегло	7.0kg	6.9kg
Напрежение	AC: 100~240(Вграден)	AC: 100~240(Вграден)

*Някои данни са предмет на промяна без предупреждение.

3.3 Отстраняване на проблеми (Често Задавани въпроси)

Проблем	Вероятно разрешение
Индикаторът на захранването не свети	<ul style="list-style-type: none">• Натиснете бутона  за включване и изключване и проверете дали мониторът е включен.• Проверете дали захранващият кабел е правилно свързан с монитора и контакта.
Индикаторът на захранването свети жълто, няма изображение	<ul style="list-style-type: none">• Проверете дали мониторът и компютърът са включени.• Уверете се, че сигналният кабел е правилно свързан с монитора и компютъра.• Проверете сигналния кабел и се уверете, че щифтчетата не са огнати.• Свържете компютъра с друг монитор и проверете дали компютърът функционира нормално.
Изображението на екрана е прекалено светло или тъмно.	<ul style="list-style-type: none">• Настройте контраста и яркостта чрез екранното меню.
Изображението на екрана не е центрирано или не е с правилната големина.	<ul style="list-style-type: none">• За автоматично настройване на изображение, натиснете бутона .• Настройте изображението хоризонтално и вертикално чрез екранното меню.
Изображението на екрана подскача или има вълни.	<ul style="list-style-type: none">• Уверете се, че сигналният кабел е правилно свързан с монитора и компютъра.• Преместете електрически устройства, които могат да причинят интерференция
Има проблем с цветовете (бялото не изглежда бяло).	<ul style="list-style-type: none">• Проверете сигналния кабел и се уверете, че щифтчетата не са огнати.• Използвайте Reset (Нулиране) от екранното меню.• Настойте цвета от R/G/B или изберете Color Temperature (цветова температура) от екранното меню.
Изображението на екрана е размазано или неясно.	<ul style="list-style-type: none">• За автоматично настройване на изображение натиснете бутона .• Настройте фазата и честотата чрез екранното меню.
Няма звук или звукът е прекалено нисък.	<ul style="list-style-type: none">• Уверете се, че звуковият кабел е правилно свързан с монитора и компютъра.• Настройте звука както на монитора, така и на компютъра.• Уверете се, че драйверът на звуковата карта на компютъра е инсталиран и активиран.
Уеб камерата не работи	<ul style="list-style-type: none">• Уверете се, че сте свързали USB 2.0 кабела с LCD монитора и компютъра.• Уверете се, че използвате операционна система Microsoft® Windows® Vista/XP Service Pack 2.

3.4 Поддържани параметри за серии VK221-VK222

Режим	Резолюция	H (KHz)	V (Hz)	Пиксели (MHz)
VGA	640x480	31.469	60Hz	25.175
	640x480	37.861	72Hz	31.5
	640x480	37.5	75Hz	31.5
SVGA	800x600	35.156	56Hz	36
	800x600	37.879	60Hz	40
	800x600	48.077	72Hz	50
	800x600	46.875	75Hz	49.5
XGA	1024x768	48.363	60Hz	65
	1024x768	56.476	70Hz	75
	1024x768	60.023	75Hz	78.75
SXGA	1152x864	67.5	75Hz	108
	1280x960	60	60Hz	108
	1280x1024	63.981	60Hz	108
	1280x1024	79.976	75Hz	135
WXGA+	1440x900	55.935	60Hz	106.5
	1440x900	70.635	75Hz	136.75
WSXGA+	1680x1050	65.29	60Hz	146.25

IBM Режими

Режим	Резолюция	H (KHz)	V (Hz)	Пиксели (MHz)
DOS	640x350	31.469	70Hz	25.175
DOS	720x400	31.469	70Hz	28.322

MAC Режими

Режим	Резолюция	H (KHz)	V (Hz)	Пиксели (MHz)
VGA	640x480	35	67Hz	30.24
SVGA	832x624	49.725	75Hz	57.2832

VESA Режими

Режим	Резолюция	H (KHz)	V (Hz)	Пиксели (MHz)
720P	1280x720	44.772	60Hz	74.5
	1280x720	56.456	75Hz	95.75
WXGA+	1280x768	47.776	60Hz	79.5
	1280x768	60.289	75Hz	102.25
	1280x800	49.702	60Hz	83.5
	1280x800	62.795	75Hz	106.5
1080P	1920x1080	66.587	60Hz	138.5
WUXGA	1920x1200	74.038	60Hz	154

Поддържани основни параметри на VK222H HDMI

Режим	Резолюция	H(KHz)	V(Hz)	Пиксели (MHz)
480P	640x480P	31.469	59.94Hz	25.175
	640x480P	31.5	60Hz	25.2
	720x480P	31.469	59.94Hz	27
	720x480P	31.5	60Hz	27.027
576P	720x576P	31.25	50Hz	27
720P	1280x720P	37.5	50Hz	74.25
	1280x720P	44.955	59.94Hz	74.176
	1280x720P	45	60Hz	74.25
1080i	1920x1080i	28.125	50Hz	74.25
	1920x1080i	33.716	59.94Hz	74.176
	1920x1080i	33.75	60Hz	74.25

Поддържани оптимални параметри на VK222H HDMI

Режим	Резолюция	H(KHz)	V(Hz)	Пиксели (MHz)
480P	1440x480P	31.469	59.94Hz	54
	1440x480P	31.5	60Hz	54.054
576P	1440x576P	31.25	50Hz	54
1080P	1920x1080P	56.25	50Hz	148.5
	1920x1080P	67.433	59.94Hz	148.352
	1920x1080P	67.5	60Hz	148.5

*** Режими, които не са присъстват в списъка, не се поддържат. За оптимална резолюция Ви препоръчваме да изберете режим от таблици по-горе.**