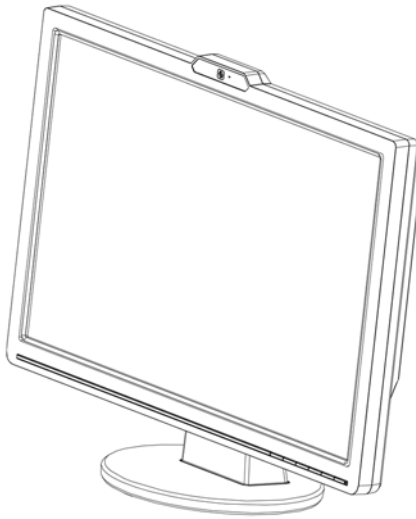




E3621 V1
Januari 2008

Monitor LCD VK221/VK222 Series

Panduan Pengguna



Daftar Isi

Pemberitahuan iii

Informasi keselamatan iv

Pemeliharaan & Pembersihan..... v

Bab 1: Pendahuluan tentang produk.

1.1 Selamat Datang!..... 1-1

1.2 Isi kemasan 1-1

1.3 Memasang bagian dasar komputer 1-2

1.4 Pendahuluan tentang monitor 1-3

 1.4.1 Bagian depan monitor LCD..... 1-3

 1.4.2 Bagian belakang monitor LCD 1-6

Bab 2: Pemasangan

2.1 Melepaskan bagian tangan/dudukan (untuk pemasangan di dinding VESA)..... 2-1

2.2 Menyesuaikan monitor 2-2

Bab 3: Petunjuk Umum.

3.1 Menu OSD (Tampilan di Layar)..... 3-1

 3.1.1 Cara memasang ulang..... 3-1

 3.1.2 Pendahuluan tentang Fungsi OSD 3-1

3.2 Ringkasan spesifikasi 3-4

3.3 Mengatasi Masalah (Tanya Jawab) 3-5

3.4 Mode operasi yang didukung 3-6

Hak Cipta © 2008 ASUSTeK COMPUTER INC. Semua Hak Dilindungi Undang-Undang.

Tidak ada satu bagian pun dalam panduan ini, termasuk produk dan perangkat lunak yang dijelaskan di dalamnya, yang dapat diperbanyak, dikirim, disalin, disimpan di sistem pengambilan, atau diterjemahkan ke bahasa apapun dalam bentuk maupun cara apapun tanpa izin tertulis dari ASUSTeK COMPUTER INC. ("ASUS"), kecuali jika dokumen yang disimpan oleh pembeli sebagai cadangan.

Jaminan atau layanan produk tidak dapat diperpanjang jika: (1) produk diperbaiki, dimodifikasi, atau diubah, kecuali jika perbaikan dan modifikasi perubahan tersebut diizinkan secara tertulis oleh ASUS, atau (2) nomor seri produk rusak atau hilang.

ASUS MENYEDIAKAN PANDUAN INI "SEBAGAIMANA ADANYA", TANPA JAMINAN DALAM BENTUK APAPUN, BAIK SECARA TERSURAT MAUPUN TERSIRAT, TERMASUK NAMUN TIDAK TERBATAS PADA JAMINAN ATAU KETENTUAN TERSIRAT ATAS KONDISI YANG DAPAT DIPERDAGANGKAN ATAU KESESUAIAN UNTUK TUJUAN TERTENTU. DALAM KONDISI APAPUN, ASUS, DIREKSI, KARYAWAN, STAF, ATAU AGENNYA TIDAK BERTANGGUNG JAWAB ATAS KERUGIAN TIDAK LANGSUNG, KHUSUS, INSIDENTAL, ATAU KONSEKUENSIAL (TERMASUK KERUGIAN AKIBAT HILANGNYA LABA, BISNIS, PENGGUNAAN, ATAU DATA, MAUPUN GANGGUAN BISNIS DAN YANG SEJENISNYA), MESKIPUN ASUS TELAH DIBERITAHUKAN TENTANG KEMUNGKINAN KERUGIAN TERSEBUT YANG TIMBUL DARI KERUSAKAN ATAU KESALAHAN DALAM PANDUAN ATAU PRODUK INI.

SPESIFIKASI DAN INFORMASI YANG TERDAPAT DALAM PANDUAN INI DISEDIAKAN HANYA SEBAGAI INFORMASI, DAN DAPAT BERUBAH SEWAKTU-WAKTU TANPA PEMBERITAHUAN, DAN TIDAK DAPAT DIARTIKAN SEBAGAI KOMITMEN OLEH ASUS. ASUS TIDAK BERTANGGUNG JAWAB ATAU BERKEWAJIBAN ATAS KESALAHAN ATAU KETIDAKAKURATAN APAPUN YANG MUNGKIN TERDAPAT PADA PANDUAN INI, TERMASUK PRODUK DAN PERANGKAT LUNAK YANG DIJELASKAN DI DALAMNYA.

Nama produk dan perusahaan yang muncul dalam panduan ini mungkin atau mungkin bukan merupakan merek dagang terdaftar maupun hak cipta perusahaan yang bersangkutan dan hanya digunakan untuk tujuan identifikasi atau penjelasan maupun demi kemudahan pemilik, tanpa tujuan untuk melakukan pelanggaran.

Pemberitahuan

Pernyataan Komisi Komunikasi Federal

Perangkat ini sesuai dengan Bab 15 Peraturan FCC. Pengoperasian harus sesuai dengan dua ketentuan sebagai berikut:

- Perangkat ini tidak dapat menimbulkan interferensi berbahaya, dan
- Perangkat harus menerima interferensi apapun, termasuk interferensi yang dapat menyebabkan pengoperasian yang tidak dikehendaki.

Peralatan ini telah diuji dan dinyatakan sesuai dengan standar perangkat digital Kelas B, Bab 15 Peraturan FCC. Standar ini dirancang untuk memberikan perlindungan yang memadai terhadap interferensi berbahaya pada pemasangan di rumah.

Peralatan ini menghasilkan, menggunakan, dan dapat memancarkan radiasi energi frekuensi radio, namun jika tidak dipasang dan digunakan sesuai dengan petunjuk produsen dapat menimbulkan interferensi berbahaya pada komunikasi radio. Namun, tidak ada jaminan bahwa interferensi tidak akan terjadi pada pemasangan tertentu.

Jika peralatan ini tidak menimbulkan interferensi pada penerimaan radio atau televisi yang dapat ditentukan dengan mematikan dan menghidupkan peralatan, sebaiknya coba atasi interferensi tersebut melalui satu atau beberapa tindakan sebagai berikut:

- Ubah arah atau posisi antena penerima.
- Jauhkan jarak antara peralatan dengan antena penerima.
- Hubungkan peralatan ke stopkontak di sirkuit yang berbeda dari stopkontak yang digunakan unit penerima.
- Untuk mendapatkan bantuan, hubungi dealer atau teknisi radio/TV yang berpengalaman.

Sebagai mitra Energy Star[®], perusahaan kami telah menetapkan bahwa produk ini memenuhi efisiensi energi berdasarkan panduan Energy Star[®].

Pernyataan Departemen Komunikasi Kanada

Peralatan digital ini tidak melampaui standar Kelas B untuk emisi suara radio dari peralatan digital yang ditetapkan dalam Peraturan Interferensi Radio Departemen Komunikasi Kanada.

Peralatan digital kelas B ini sesuai dengan ICES-003 Kanada.

Informasi keselamatan

- Sebelum memasang monitor, baca dengan seksama semua dokumen yang diberikan bersama kemasan.
- Agar tidak terjadi kebakaran atau sengatan listrik, jangan letakkan monitor di tempat yang terkena hujan atau uap air.
- Jangan coba untuk membuka kabinet monitor. Bahaya tegangan tinggi di bagian dalam monitor dapat mengakibatkan cedera fisik parah.
- Jika catu daya rusak, jangan coba untuk memperbaikinya sendiri. Hubungi teknisi perbaikan berpengalaman atau peritel Anda.
- Sebelum menggunakan produk, pastikan semua kabel yang tersambung sudah benar dan kabel daya tidak rusak. Jika mengetahui telah terjadi kerusakan, hubungi dealer Anda.
- Slot dan celah pada bagian belakang atau atas kabinet diberikan untuk ventilasi. Jangan halangi slot tersebut. Jangan letakkan produk ini di dekat maupun di atas radiator atau sumber panas, kecuali jika ventilasi tersedia yang memadai.
- Monitor ini harus dioperasikan hanya menggunakan jenis catu daya sesuai dengan yang tertera pada label. Jika Anda ragu tentang jenis catu daya yang tersedia di rumah, hubungi dealer atau perusahaan listrik setempat.
- Gunakan konektor daya yang benar dan sesuai dengan standar listrik setempat.
- Jangan gunakan terlalu banyak sambungan pada kabel tambahan dan kabel ekstensi. Terlalu banyak sambungan dapat mengakibatkan kebakaran atau sengatan listrik.
- Hindari debu, kelembaban, dan suhu yang berlebihan. Jangan letakkan monitor di tempat yang dapat membuatnya basah. Letakkan monitor di permukaan yang stabil.
- Lepaskan konektor unit saat terjadi badai petir atau jika tidak akan digunakan untuk waktu yang lama. Tindakan ini akan melindungi monitor dari kerusakan akibat lonjakan arus daya.
- Jangan masukkan benda atau tumpahkan cairan apapun ke dalam slot pada kabinet monitor.
- Untuk memastikan pengoperasian yang memuaskan, gunakan monitor hanya dengan komputer yang tercantum dalam daftar UL yang memiliki unit penerima terkonfigurasi secara tepat dan bertanda antara 100-240V AC.
- Jika monitor mengalami masalah teknis, hubungi teknisi perbaikan berpengalaman atau peritel Anda.

Pemeliharaan & Pembersihan

- Sebelum mengangkat atau mengubah posisi monitor, sebaiknya lepaskan sambungan kabel dan konektor daya. Ikuti teknik pengangkatan yang benar bila memposisikan monitor. Bila mengangkat atau membawa monitor, pegang bagian tepi monitor. Jangan angkat layar pada dudukan atau konektor.
- Pembersihan. Matikan monitor dan lepaskan konektor daya. Bersihkan permukaan monitor menggunakan kain yang bebas serabut dan lembut. Noda membandel dapat dibersihkan menggunakan kain yang dilembabkan dengan pembersih lembut.
- Hindari penggunaan pembersih yang mengandung alkohol atau aseton. Gunakan pembersih yang ditujukan untuk digunakan pada LCD. Jangan semprotkan pembersih secara langsung pada layar karena bagian monitor dapat terkena pembersih tersebut dan mengakibatkan sengatan listrik.

Berikut adalah gejala normal pada monitor:

- Layar dapat berkedip selama penggunaan awal berlangsung karena sifat cahaya fluoresen. Matikan Tombol Daya, kemudian hidupkan kembali untuk memastikan kedip tersebut hilang.
- Anda mungkin akan melihat kecerahan yang sedikit tidak merata pada layar, tergantung pada pola desktop yang digunakan.
- Bila gambar yang sama ditampilkan selama beberapa jam, bayangan gambar pada layar sebelumnya dapat terlihat setelah mengubah gambar. Layar akan pulih secara perlahan atau Anda dapat mematikan Tombol Daya selama beberapa jam.
- Bila layar menjadi gelap atau terang maupun tidak dapat berfungsi, hubungi dealer atau pusat perbaikan untuk memperbaikinya. Jangan perbaiki sendiri layar tersebut!

Peraturan yang digunakan dalam panduan ini



PERINGATAN: Informasi untuk mencegah cedera saat mencoba menyelesaikan tugas.



PERHATIAN: Informasi untuk mencegah kerusakan komponen saat mencoba menyelesaikan tugas.



PENTING: Informasi yang HARUS diikuti untuk menyelesaikan tugas.



CATATAN: Tips dan informasi tambahan untuk membantu menyelesaikan tugas.

Mencari informasi lebih lanjut

Untuk informasi tambahan serta pembaruan produk dan perangkat lunak, lihat sumber sebagai berikut.

1. Situs Web ASUS

Situs Web ASUS® di seluruh dunia menyediakan informasi yang diperbarui tentang produk perangkat keras dan perangkat lunak ASUS. Kunjungi **<http://www.asus.com>**

2. Dokumen opsional

Paket produk mungkin mencakup dokumen opsional, misalnya kartu jaminan yang mungkin telah ditambahkan oleh dealer Anda. Dokumen tersebut bukan merupakan bagian dari paket standar.

1.1 Selamat Datang!

Terima kasih telah membeli monitor LCD ASUS VK221/VK222 Series!

Monitor LCD layar lebar terbaru dari ASUS memberikan tampilan yang lebih tajam, luas, dan cerah, serta dilengkapi fitur yang akan meningkatkan pengalaman visual Anda. Dengan fitur tersebut, Anda dapat menikmati kenyamanan dan keceriaan pengalaman visual yang diberikan VK221/VK222 Series kepada Anda!

1.2 Isi kemasan

Periksa item berikut dalam kemasan LCD VK221/VK222 Series:

- ✓ Monitor LCD
- ✓ Bagian dasar monitor
- ✓ CD dukungan
- ✓ Panduan Ringkas
- ✓ 1 x Kabel daya
- ✓ 1 x Kabel VGA
- ✓ 1 x Kabel USB WebCam
- ✓ 1 x Kabel DVI (Hanya untuk model tertentu)
- ✓ 1 x Kabel audio (Hanya untuk model tertentu)



Jika salah satu item di atas rusak atau tidak ada, segera hubungi peritel Anda.

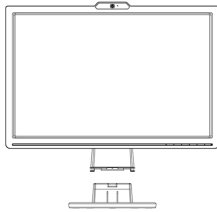
1.3 Memasang bagian dasar komputer

Untuk memasang bagian dasar monitor:

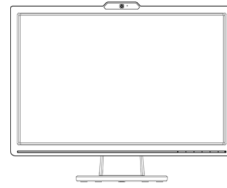
1. Sambungkan bagian dasar dengan monitor. Bunyi klik menunjukkan bahwa bagian dasar tersebut berhasil tersambung.
2. Sesuaikan monitor dengan sudut pandang yang paling nyaman bagi Anda.



Sebaiknya tutup permukaan meja dengan kain lembut agar monitor tidak rusak.



1

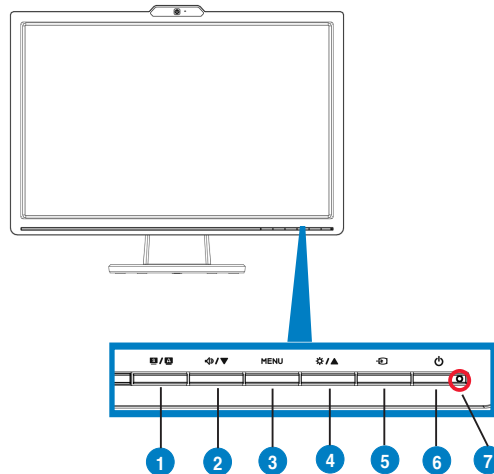


2

1.4 Pendahuluan tentang monitor

1.4.1 Bagian depan monitor LCD

1.4.1.1 VK222H/VK222U



1. Tombol:

- Secara otomatis menyesuaikan gambar terhadap posisi, clock, dan fase yang dioptimalkan dengan menekan terus tombol ini selama 2 hingga 4 detik (hanya untuk mode VGA).
- Gunakan tombol pintas ini untuk beralih dari 5 mode video yang telah ditetapkan (Game Mode [Mode Permainan], Night View Mode [Mode Tampilan Malam], Scenery Mode [Mode Pemandangan], Standard Mode [Mode Standar], dan Theater Mode [Mode Teater]) dengan Teknologi Penyempurnaan Video SPLENDID™.
- Keluar dari menu OSD atau kembali ke menu sebelumnya saat menu OSD aktif.

2. Tombol:

- Tekan tombol ini untuk mengurangi nilai fungsi yang dipilih atau beralih ke fungsi berikutnya.
- Tombol ini juga merupakan tombol pintas untuk penyesuaian Volume.

3. Tombol MENU:

- Tekan tombol ini untuk membuka/memilih ikon (fungsi) yang disorot sewaktu menu OSD diaktifkan.

4. Tombol:

- Tekan tombol ini untuk mengurangi nilai fungsi yang dipilih atau beralih ke fungsi sebelumnya.
- Tombol ini juga merupakan tombol pintas untuk penyesuaian Brightness [Kecerahan].

5. Tombol Pemilihan Input

Gunakan tombol pintas ini untuk beralih dari sinyal input VGA, DVI, HDMI. (untuk model tertentu)

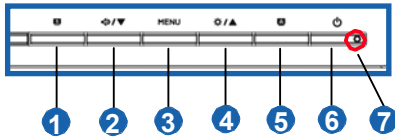
6. Tombol daya






- Tekan tombol ini untuk menghidupkan/mematikan monitor.

7. Indikator daya

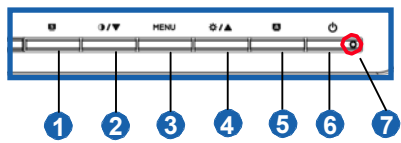
- Keterangan warna pada indikator daya terdapat dalam tabel di bawah ini.

1.4.1.2 VK221S/VK222S



1.  Tombol:
 - Gunakan tombol pintas ini untuk beralih dari 5 mode video yang telah ditetapkan (Game Mode [Mode Permainan], Night View Mode [Mode Tampilan Malam], Scenery Mode [Mode Pemandangan], Standard Mode [Mode Standar], Theater Mode [Mode Teater]) dengan Teknologi Penyempurnaan Video SPLENDID™.
 - Keluar dari menu OSD atau kembali ke menu sebelumnya saat menu OSD aktif.
2.  Tombol:
 - Tekan tombol ini untuk menurunkan nilai fungsi yang dipilih atau beralih ke fungsi berikutnya.
 - Tombol ini juga merupakan tombol pintas untuk penyesuaian Volume.
3. Tombol MENU:
 - Tekan tombol ini untuk membuka/memilih ikon (fungsi) yang disorot sewaktu menu OSD diaktifkan.
4.  Tombol:
 - Tekan tombol ini untuk mengurangi nilai fungsi yang dipilih atau beralih ke fungsi sebelumnya.
 - Tombol ini juga merupakan tombol pintas untuk penyesuaian Brightness [Kecerahan].
5.  Tombol:
 - Secara otomatis menyesuaikan gambar terhadap posisi, clock, dan fase yang dioptimalkan dengan menekan terus tombol ini selama 2 hingga 4 detik (hanya untuk mode VGA).
6.  Tombol daya
 - Tekan tombol ini untuk menghidupkan/mematikan monitor.
7. Indikator daya
 - Keterangan warna pada indikator daya terdapat dalam tabel di bawah ini.

1.4.1.3 VK221D

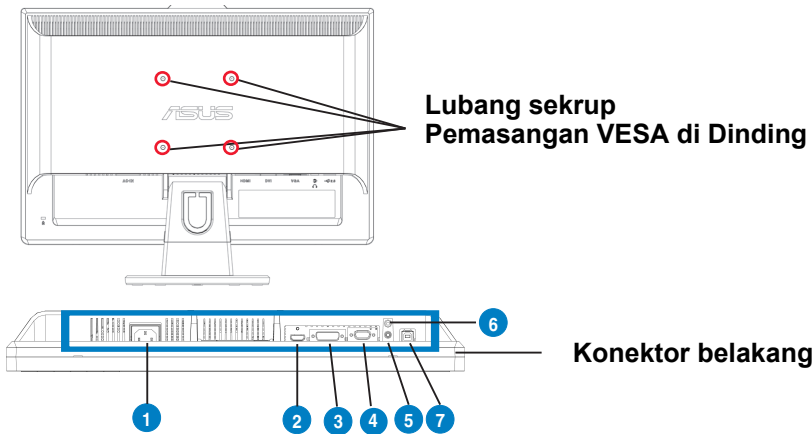


- 1. **[Source/Menu]** Tombol:
 - Gunakan tombol pintas ini untuk beralih dari 5 mode video yang telah ditetapkan (Game Mode [Mode Permainan], Night View Mode [Mode Tampilan Malam], Scenery Mode [Mode Pemandangan], Standard Mode [Mode Standar], Theater Mode [Mode Teater]) dengan Teknologi Penyempurnaan Video SPLENDID™.
 - Keluar dari menu OSD atau kembali ke menu sebelumnya saat menu OSD aktif.
- 2. **[Brightness/Contrast]** Tombol:
 - Tekan tombol ini untuk menurunkan nilai fungsi yang dipilih atau beralih ke fungsi berikutnya.
 - Tombol ini juga merupakan tombol pintas untuk penyesuaian Contrast Ratio [Rasio Kontras].
- 3. Tombol MENU:
 - Tekan tombol ini untuk membuka/memilih ikon (fungsi) yang disorot sewaktu menu OSD diaktifkan.
- 4. **[Brightness/Contrast]** Tombol:
 - Tekan tombol ini untuk mengurangi nilai fungsi yang dipilih atau beralih ke fungsi sebelumnya.
 - Tombol ini juga merupakan tombol pintas untuk penyesuaian Brightness [Kecerahan].
- 5. **[Auto]** Tombol:
 - Secara otomatis menyesuaikan gambar terhadap posisi, clock, dan fase yang dioptimalkan dengan menekan terus tombol ini selama 2 hingga 4 detik (hanya untuk mode VGA).
- 6. **[Power]** Tombol daya
 - Tekan tombol ini untuk menghidupkan/mematikan monitor.
- 7. Indikator daya
 - Keterangan warna pada indikator daya terdapat dalam tabel di bawah ini.

Status	Keterangan
Biru	HIDUP
Kuning	Modus siaga
MATI	MATI

1.4.2 Bagian belakang monitor LCD

1.4.2.1 VK222H



Konektor belakang (dari kiri ke kanan)

1. **Port AC Masuk.** Port ini menghubungkan konektor daya dari kabel daya gulung.
2. **Port HDMI-Masuk.** Port ini menghubungkan sumber HDMI.
3. **Port DVI.** Port 24-pin ini adalah untuk sambungan sinyal digital DVI-D PC (Personal Computer).
4. **Port VGA.** Port 15-pin ini adalah untuk sambungan VGA PC.
5. **Port audio masuk.** Port ini menghubungkan sumber audio PC dengan kabel gulung audio.
6. **Port earphone keluar.** Port ini menghubungkan earphone atau speaker mandiri.
7. **Port USB Masuk.** Port ini menghubungkan Webcam.

1.4.2.2 VK222U/VK222S/VK221S/VK221D



1. **Port AC Masuk.** Port ini menghubungkan konektor daya dari kabel daya gulung.
2. **Port audio masuk.** Port ini menghubungkan sumber audio PC dengan kabel gulung audio. (Hanya untuk model tertentu)
3. **Port DVI.** Port 4-pin ini adalah untuk sambungan sinyal digital DVI-D PC (Personal Computer). (Hanya untuk model tertentu)
4. **Port VGA.** Port 15-pin ini adalah untuk sambungan VGA PC.
5. **Port USB Masuk.** Port ini menghubungkan Webcam.

2.1 Melepaskan bagian tangan/dudukan (untuk pemasangan VESA di dinding)

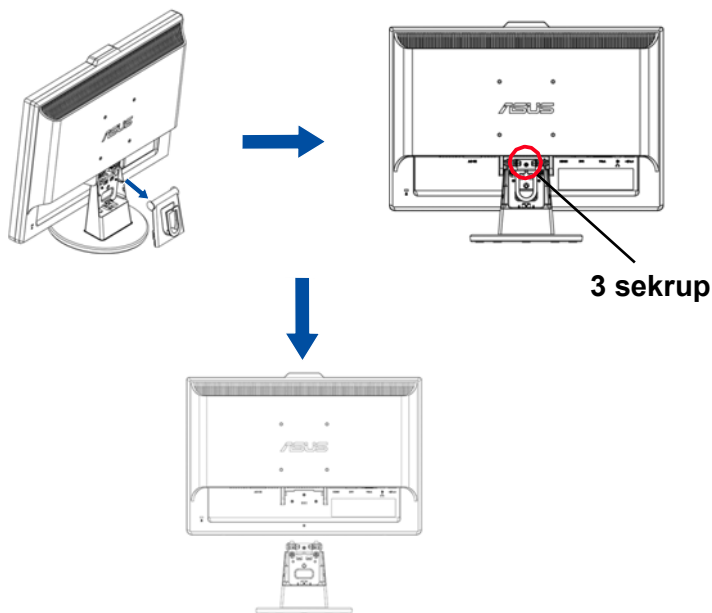
Dudukan monitor LCD VK221/VK222 Series yang dapat dilepas dirancang khusus untuk pemasangan VESA di dinding.

Untuk melepaskan bagian tangan/dudukan:

1. Lepaskan penutup bagian tangan.
2. Posisikan bagian depan monitor menghadap ke bawah pada meja.
3. Gunakan obeng untuk melepaskan ketiga sekrup pada dudukan monitor seperti pada gambar di bawah ini.
4. Lepaskan bagian tangan dari monitor.



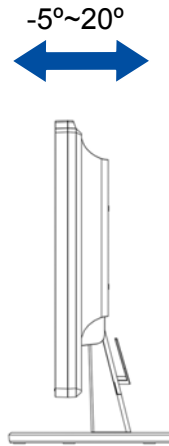
- Sebaiknya tutup permukaan meja dengan kain lembut agar monitor tidak rusak.
- Pegang dudukan monitor bila Anda melepaskan sekrup.



Kit pemasangan VESA di dinding (100 mm x 100 mm) dapat dibeli secara terpisah.

2.2 Menyesuaikan monitor

- Untuk tampilan yang optimal, sebaiknya lihat layar monitor sepenuhnya, kemudian sesuaikan monitor dengan sudut pandang yang paling nyaman bagi Anda.
- Pegang kedudukan agar monitor tidak terjatuh bila Anda mengubah sudut monitor.
- Anda dapat menyesuaikan sudut monitor dari -5° hingga 20° .



2.3 Menginstal perangkat lunak Life-Frame 2

ASUS VK221/VK222 series dilengkapi perangkat lunak LifeFrame 2 yang dapat berfungsi dengan webcam agar pengguna dapat membuat klip video atau foto sendiri.



- LifeFrame 2 hanya mendukung sistem operasi Microsoft® Windows® Vista/XP Service pack 2.
- Perangkat lunak LifeFrame 2 tersedia dalam CD dukungan.

Petunjuk penginstalan

1. Tutup semua aplikasi lainnya.
2. Masukkan CD dukungan ke dalam drive optik, kemudian jalankan program LifeFrame 2.
3. Untuk menyelesaikan penginstalan, ikuti petunjuk pada layar.

3.1 Menu OSD (Tampilan di Layar)

3.1.1 Cara mengkonfigurasi ulang

1. Tekan tombol MENU untuk mengaktifkan menu OSD.
2. Tekan ▼ dan ▲ untuk menavigasi fungsi. Sorot dan aktifkan fungsi yang dikehendaki dengan menekan tombol MENU. Jika fungsi yang dipilih memiliki submenu, tekan ▼ dan ▲ kembali untuk menavigasi fungsi dalam submenu. Sorot dan aktifkan fungsi sub-menu yang dikehendaki dengan menekan tombol MENU.
3. Tekan ▼ dan ▲ untuk mengubah pengaturan fungsi yang dipilih.
4. Untuk keluar dari menu OSD, tekan tombol [S]. Ulangi langkah 2 dan langkah 3 untuk menyesuaikan fungsi lainnya.



3.1.2 Pendahuluan tentang Fungsi OSD

1. Splendid

Fungsi ini berisi 5 subfungsi yang dapat dipilih sesuai keinginan Anda. Setiap mode memiliki pilihan Reset [Atur ulang] agar Anda dapat mengelola pengaturan atau kembali ke mode yang telah ditetapkan sebelumnya.



- **Scenery Mode [Mode Pemandangan]:** pilihan terbaik untuk tampilan foto pemandangan dengan PenyempurnaanVideo SPLENDID™.
- **Standard Mode [Mode Standar]:** pilihan terbaik untuk tampilan foto pemandangan dengan PenyempurnaanVideo SPLENDID™.
- **Theater Mode [Mode Teater]:** pilihan terbaik untuk film dengan PenyempurnaanVideo SPLENDID™.
- **Game Mode [Mode Permainan]:** pilihan terbaik untuk menjalankan permainan dengan PenyempurnaanVideo SPLENDID™.
- **Night View Mode [Mode Tampilan Malam]:** pilihan terbaik untuk film atau permainan dengan pemandangan gelap dengan PenyempurnaanVideo SPLENDID™.



- Dalam Standard Mode [Mode Standar], fungsi **Saturation [Saturasi]** dan **ASCR** tidak dapat dikonfigurasi oleh pengguna.
- Dalam mode lain, fungsi **sRGB** tidak dapat dikonfigurasi oleh pengguna.

2. Image [Gambar]

Anda dapat menyesuaikan kecerahan, kontras, ketajaman, saturasi, posisi (hanya pada VGA), dan fokus (hanya pada VGA) dari fungsi utama ini.



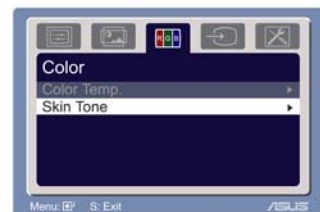
- Brightness [Kecerahan]: rentang penyesuaian mulai dari 0 hingga 100. ☀ adalah tombol pintas untuk mengaktifkan fungsi ini.
- Contrast [Kontras]: rentang penyesuaian mulai dari 0 hingga 100.
- Sharpness [Ketajaman]: rentang penyesuaian mulai dari 0 hingga 100.
- Saturation [Saturasi]: rentang penyesuaian mulai dari 0 hingga 100.
- ASOR: Pilih YES [Ya] atau NO [Tidak] untuk mengaktifkan atau menonaktifkan fungsi rasio kontras dinamis.
- Over Drive: Untuk mempercepat waktu respons dengan Teknologi Over drive. Rentang penyesuaian mulai dari 0 hingga 100 (Tidak tersedia untuk VK221S/D).
- Position [Posisi]: menyesuaikan posisi horizontal (Posisi H) dan posisi vertikal (Posisi V) gambar. Rentang penyesuaian mulai dari 0 hingga 100.
- Focus [Fokus]: mengurangi keburaman garis Horizontal dan garis Vertikal gambar dengan menyesuaikan (Phase) dan (Clock) secara terpisah. Rentang penyesuaian mulai dari 0 hingga 100.



- Phase [Fase] akan menyesuaikan fase sinyal clock piksel. Penyesuaian fase yang salah akan menampilkan gangguan horizontal pada layar.
- Clock (frekuensi piksel) akan mengontrol jumlah piksel yang dipindai dengan sekali pemeriksaan secara horizontal. Jika frekuensi salah, layar akan menampilkan garis-garis vertikal dan gambar tidak proporsional.

3. Color [Warna]

Untuk memilih warna gambar yang diinginkan dari fungsi ini.



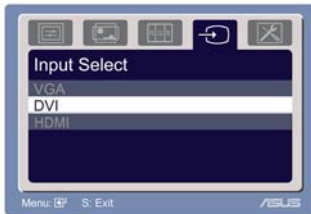
- Color Temp. [Suhu Warna]: berisi 5 mode warna, yakni Cool [Sejuk], Normal, Warm [Hangat], sRGB, dan mode Pengguna.
- Skin Tone [Nada Kulit]: berisi 3 mode warna, yakni Reddish [Kemerahan], Natural [Alami], dan Yellowish [Kekuningan].



Dalam mode User [Pengguna], warna R (Merah), G (Hijau), dan B (Biru) dapat dikonfigurasi oleh pengguna; rentang penyesuaian mulai dari 0 hingga 100.

4. Input Select [Pemilihan Input]


Pada fungsi ini, Anda dapat memilih sumber input VGA, DVI, HDMI.
(Hanya untuk model tertentu)



5. System Setup [Konfigurasi Sistem]

Untuk menyesuaikan sistem.



- Volume: kisaran penyesuaian mulai dari 0 hingga 100.  adalah tombol pintas untuk mengaktifkan fungsi ini.
- OSD Setup [Konfigurasi OSD]: menyesuaikan posisi horizontal (Posisi H) dan posisi vertikal (Posisi V) OSD. Rentang penyesuaian mulai dari 0 hingga 100. Pada pilihan OSD Timeout [Batas Waktu OSD], Anda dapat menyesuaikan batas waktu OSD mulai dari 10 hingga 120.
- Language [Bahasa]: tersedia 10 bahasa yang dapat dipilih, yakni Inggris, Jerman, Italia, Perancis, Belanda, Spanyol, Rusia, China Tradisional, China Modern, Jepang, dan Korea.
- Aspect Controls [Kontrol Aspek]: menyesuaikan rasio aspek menjadi: "Penuh" atau "4:3".
- Information [Informasi]: menampilkan informasi monitor.
- Reset [Atur ulang]: "Yes" [Ya] digunakan untuk kembali ke mode yang telah ditetapkan sebelumnya.

3.2 Ringkasan spesifikasi
Untuk model seri VK222




Model	VK222H	VK222U	VK222S
Ukuran Panel	Lebar 22"	Lebar 22"	Lebar 22"
Resolusi Maksimum	WSXGA+ 1680 x 1050	WSXGA+ 1680 x 1050	WSXGA+ 1680 x 1050
Kecerahan (Jenis)	300cd/m ²	300cd/m ²	300cd/m ²
Rasio Kontras (Jenis)	1000:1	1000:1	1000:1
Sudut Pandang (H/V, CR=10)	≥ 160°(V); ≥ 170°(H)	≥ 160°(V); ≥ 170°(H)	≥ 160°(V); ≥ 170°(H)
Warna Layar	16,7 M	16,7 M	16,7 M
Waktu Respons	2ms (Abu-abu ke Abu-abu)	2ms (Abu-abu ke Abu-abu)	2ms (Abu-abu ke Abu-abu)
Webcam (internal)	1,3M Piksel	1,3M Piksel	1,3M Piksel
Input	Ya	-	-
Input DVI	DVI dengan HDCP	DVI dengan HDCP	-
Input D-Sub	Ya	Ya	Ya
Speaker Satelit	Stereo 2W x 2	Stereo 1W x 2	Stereo 1W x 2
Suara dari HDMI	Ya	-	-
Kemiringan	+20° ~ -5°	+20° ~ -5°	+20° ~ -5°
Pemasangan VESA di Dinding	Ya (100mm x 100mm)	Ya (100mm x 100mm)	Ya (100mm x 100mm)
Dimensi Fisik (LxPxT)	513x412x210	513x412x210	513x412x210
Dimensi Kotak (LxPxT)	590x454x162	590x454x162	590x454x162
Berat Bersih (Perkiraan)	5,1kg	4,9kg	4,7kg
Berat Kotor (Perkiraan)	7,1kg	6,9kg	6,7kg
Tingkat Tegangan	AC: 100~240V (Internal)	AC: 100~240V (Internal)	AC: 100~240V (Internal)

Untuk model VK221 series

Model	VK221S	VK221D
Ukuran Panel	Lebar 21,6"	Lebar 21,6"
Resolusi Maksimum	WSXGA+ 1680 x 1050	WSXGA+ 1680 x 1050
Kecerahan (Jenis)	300cd/m ²	300cd/m ²
Rasio Kontras (Jenis)	1000:1	1000:1
Sudut Pandang (H/V, CR=10)	≥ 160°(V); ≥ 170°(H)	≥ 160°(V); ≥ 170°(H)
Warna Layar	16,7 M	16,7 M
Waktu Respons	5ms (Hidup/Mati)	5ms (Hidup/Mati)
Webcam (internal)	1,3M Piksel	1,3M Piksel
Input HDMI	-	-
Input DVI	-	-
Input D-Sub	Ya	Ya
Speaker Satelit	Stereo 1W x 2	-
Suara dari HDMI	-	-
Kemiringan	-+20° ~ -5°	-+20° ~ -5°
Pemasangan VESA di Dinding	Ya (100mm x 100mm)	Ya (100mm x 100mm)
Pemutaran Fisik (LxPxT)	513x412x210	513x412x210
Dimensi Kotak (LxPxT)	590x454x162	590x454x162
Berat Bersih (Perkiraan)	5,0kg	4,9kg
Berat Kotor (Perkiraan)	7,0kg	6,9kg
Tingkat Tegangan	AC: 100~240V (Internal)	AC: 100~240V (Internal)

*Spesifikasi dapat berubah tanpa pemberitahuan sebelumnya.

3.3 Mengatasi Masalah (Tanya Jawab)

Masalah	Kemungkinan Solusi
LED Daya tidak Menyala	<ul style="list-style-type: none">• Tekan tombol  untuk memastikan monitor dalam mode Aktif.• Pastikan konektor daya terpasang dengan benar ke soket monitor dan stopkontak.
LED daya menyala kuning dan tidak ada gambar pada layar	<ul style="list-style-type: none">• Pastikan monitor dan komputer dalam mode ON [Hidup].• Pastikan kabel sinyal tersambung dengan benar ke monitor dan komputer.• Periksa kabel sinyal dan pastikan tidak ada pin yang tertekuk.• Sambungkan komputer dengan monitor lain yang tersedia untuk memastikan komputer berfungsi dengan benar.
Gambar layar terlalu terang atau gelap	<ul style="list-style-type: none">• Sesuaikan pengaturan Contrast [Kontras] dan Brightness [Kecerahan] melalui OSD.
Gambar layar tidak berada di tengah atau berukuran tepat	<ul style="list-style-type: none">• Tekan tombol  selama 2 detik untuk menyesuaikan gambar secara otomatis.• Sesuaikan pengaturan H-Position [Posisi H] atau V-Position [Posisi V] melalui OSD.
Gambar layar bergerak naik turun atau terdapat pola gelombang pada gambar	<ul style="list-style-type: none">• Pastikan kabel sinyal tersambung dengan benar ke monitor dan komputer.• Pindahkan perangkat listrik yang dapat mengakibatkan interferensi listrik.
Gambar layar mengalami kerusakan warna (warna putih tidak terlihat putih)	<ul style="list-style-type: none">• Periksa kabel sinyal dan pastikan tidak ada pin yang tertekuk.• Pilih Reset [Atur ulang] melalui OSD.• Sesuaikan pengaturan warna R/G/B atau pilih Color Temperature [Suhu Warna] melalui OSD.
Gambar layar buram atau tidak jelas	<ul style="list-style-type: none">• Tekan tombol  selama 2 detik untuk menyesuaikan gambar secara otomatis (hanya untuk mode VGA).• Sesuaikan pengaturan Phase [Fase] dan Clock melalui OSD.
Tidak ada suara atau suara hampir tidak terdengar	<ul style="list-style-type: none">• Pastikan kabel audio tersambung dengan benar ke monitor dan komputer.• Sesuaikan pengaturan volume monitor dan komputer.• Pastikan driver kartu suara komputer telah terpasang dengan benar dan diaktifkan.
Webcam tidak berfungsi	<ul style="list-style-type: none">• Pastikan kabel USB 2.0 telah tersambung ke monitor LCD dan komputer.• Pastikan telah menggunakan sistem operasi Microsoft® Windows® Vista/XP Service Pack 2.

3.4 Daftar Waktu VK221-VK222 yang Didukung

VK221-VK222

Mode	Resolusi	H(KHz)	V(Hz)	Piksel(MHz)
VGA	640x480	31,469	60Hz	25,175
	640x480	37,861	72Hz	31,5
	640x480	37,5	75Hz	31,5
SVGA	800x600	35,156	56Hz	36
	800x600	37,879	60Hz	40
	800x600	48,077	72Hz	50
	800x600	46,875	75Hz	49,5
XGA	1024x768	48,363	60Hz	65
	1024x768	56,476	70Hz	75
	1024x768	60,023	75Hz	78,75
SXGA	1152x864	67,5	75Hz	108
	1280x960	60	60Hz	108
	1280x1024	63,981	60Hz	108
	1280x1024	79,976	75Hz	135
WXGA+	1440x900	55,935	60Hz	106,5
	1440x900	70,635	75Hz	136,75
WSXGA+	1680x1050	65,29	60Hz	146,25

Mode IBM

Mode	Resolusi	H(KHz)	V(Hz)	Piksel(MHz)
DOS	640x350	31,469	70Hz	25,175
DOS	720x400	31,469	70Hz	28,322

Mode IBM

Mode	Resolusi	H(KHz)	V(Hz)	Piksel(MHz)
VGA	640x480	35	67Hz	30,24
SVGA	832x624	49,725	75Hz	57,2832

Mode VESA

Mode	Resolusi	H(KHz)	V(Hz)	Piksel(MHz)
720P	1280x720	44,772	60Hz	74,5
	1280x720	56,456	75Hz	95,75
WXGA+	1280x768	47,776	60Hz	79,5
	1280x768	60,289	75Hz	102,25
	1280x800	49,702	60Hz	83,5
	1280x800	62,795	75Hz	106,5
1080P	1920x1080	66,587	60Hz	138,5
WUXGA	1920x1200	74,038	60Hz	154

Waktu Primer VK222H HDMI yang Didukung

Mode	Resolusi	H(KHz)	V(Hz)	Piksel(MHz)
480P	640x480P	31,469	59,94Hz	25,175
	640x480P	31,5	60Hz	25,2
	720x480P	31,469	59,94Hz	27
	720x480P	31,5	60Hz	27,027
576P	720x576P	31,25	50Hz	27
720P	1280x720P	37,5	50Hz	74,25
	1280x720P	44,955	59,94Hz	74,176
	1280x720P	45	60Hz	74,25
1080i	1920x1080i	28,125	50Hz	74,25
	1920x1080i	33,716	59,94Hz	74,176
	1920x1080i	33,75	60Hz	74,25

Waktu Opsional VK222H HDMI yang Didukung

Mode	Resolusi	H(KHz)	V(Hz)	Piksel(MHz)
480P	1440x480P	31,469	59,94Hz	54
	1440x480P	31,5	60Hz	54,054
576P	1440x576P	31,25	50Hz	54
1080P	1920x1080P	56,25	50Hz	148,5
	1920x1080P	67,433	59,94Hz	148,352
	1920x1080P	67,5	60Hz	148,5

*** Mode yang tidak tercantum dalam tabel di atas mungkin tidak didukung. Untuk resolusi yang optimal, sebaiknya Anda memilih mode yang tercantum dalam tabel di atas**