

E4281 V1
Octobre 2008



**Gamme
VH162**

Moniteur LCD

Guide d'utilisation

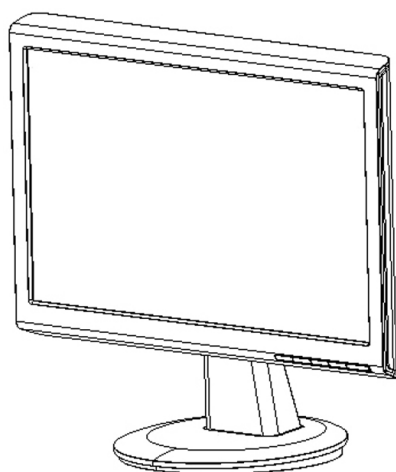


Table of contents

Avertissements	iii
Informations relatives à la sécurité	iv
Entretien & nettoyage	v

Chapitre 1: Présentation du produit

1.1 ¡Bienvenido!	1-1
1.2 Contenu de l'emballage	1-1
1.3 Assembler l'embase du moniteur	1-2
1.4 Présentation du moniteur	1-3
1.4.1 Face avant du moniteur LCD	1-3
1.4.2 Face arrière du moniteur LCD	1-4

Chapitre 2: Configuration

2.1 Réglage du moniteur	2-1
2.2 Détacher le bras / support (pour support mural VESA)	2-2

Chapitre 3: Instructions générales

3.1 Menu OSD (On-Screen Display)	3-1
3.1.1 Comment reconfigurer	3-1
3.1.2 Présentation de la fonction OSD	3-1
3.2 Résumé des spécifications	3-4
3.3 Dépannage (FAQ)	3-5
3.4 Modes de fonctionnement pris en charge	3-6

Copyright © 2008 ASUSTeK COMPUTER INC. Tous droits réservés.

Aucune partie du présent manuel, y compris les produits et les logiciels qui y sont décrits, ne peut être reproduite, transmise, transcrite, stockée dans un système informatique, ni traduit dans aucune langue, sous quelque forme et par tout moyen, hormis la documentation conservée par l'acheteur à des fins de sauvegarde, sans la permission écrite expresse de ASUSTeK COMPUTER INC. ("ASUS").

La garantie et l'entretien du produit ne sont pas étendus si: (1) le produit est réparé, modifié ou altéré, à moins qu'une telle réparation, modification ou altération n'ait été autorisée par écrit par ASUS; ou (2) le numéro de série est effacé ou manquant.

ASUS FOURNIT LE PRÉSENT MANUEL "EN L'ÉTAT" SANS AUCUNE GARANTIE D'AUCUNE SORTE, EXPRESSE OU IMPLICITE, Y COMPRIS, MAIS NON LIMITEE A, DES GARANTIES IMPLICITES DE COMMERCIALITE, OU D'ADÉQUATION A UN BUT PARTICULIER. EN AUCUN CAS ASUS, SES DIRECTEURS, SES RESPONSABLES, SES EMPLOYÉS OU SES AGENTS NE PEUVENT ÊTRE TENUS RESPONSABLES DE QUELCONQUE DÉGÂTS, INDIRECTS, SPÉCIAUX, ACCIDENTELS OU CONSÉCUTIFS (Y COMPRIS LES PERTES DE PROFITS, LES MANQUES À GAGNER, PERTE D'UTILISATION DE DONNÉES, INTERRUPTIONS D'ACTIVITÉS ET AUTRES SEMBLABLES), MÊME SI ASUS A ÉTÉ AVERTI DE LA POSSIBILITÉ DE TELS DÉGÂTS SURVENANT DE TOUT DÉFAUT OU ERREUR DANS CE MANUEL OU DANS CE PRODUIT.

LES SPÉCIFICATIONS ET LES INFORMATIONS CONTENUES DANS LE PRÉSENT MANUEL SONT FOURNIES POUR INFORMATION SEULEMENT, SONT SUJETTES À MODIFICATIONS À TOUT MOMENT SANS PRÉAVIS, ET NE DOIVENT PAS ÊTRE CONSIDÉRÉES COMME UN ENGAGEMENT DE LA PART D'ASUS. ASUS N'ASSUME AUCUNE RESPONSABILITÉ POUR TOUTE ERREUR OU IMPRÉCISION POUVANT APPARAÎTRE DANS LE PRÉSENT MANUEL, Y COMPRIS POUR LES PRODUITS ET LOGICIELS QUI Y SONT DÉCRITS.

Les noms de sociétés et de produits qui apparaissent dans le présent manuel peuvent, ou pas, être des marques commerciales déposées de leurs sociétés respectives, et ne sont utilisés qu'à des fins d'identification et d'explication, dans l'avantage des détenteurs, sans intention de nuire.

Avertissements

Déclaration de la Commission Fédérale des Communications

Cet appareil est conforme à la réglementation de la FCC Section 15. Son fonctionnement est sujet aux deux conditions suivantes:

- Cet équipement ne peut pas causer l'interférence nuisible et
- Ce périphérique doit accepter toute interférence reçue, y compris celle qui entraînerait un fonctionnement inattendu.

Cet équipement a été testé et déclaré conforme aux limitations relatives à un appareil numérique de classe B, conformément à la Section 15 des règles de la FCC. Ces limitations visent à assurer une protection raisonnable contre les interférences dans le cadre d'une installation résidentielle. Cet équipement génère, utilise et peut émettre de l'énergie sous forme de radiofréquences; et s'il n'est pas installé et utilisé en conformité avec les instructions du fabricant, il peut causer des interférences nuisibles aux communications radio. Il n'y a toutefois aucune garantie qu'il ne se produira pas d'interférences dans une installation particulière. Si cet équipement provoque des interférences avec la radio et la télévision (allumez et éteignez vos appareils pour vous en assurer), nous vous conseillons d'essayer de corriger les interférences de la façon suivante:

- Réorientez ou repositionnez l'antenne de réception.
- Augmentez la séparation entre l'appareil et le récepteur.
- Connecter l'appareil sur une prise secteur ou sur un circuit différent de celui sur lequel le récepteur est connecté.
- Consultez le revendeur ou un technicien de radio/TV expérimenté pour l'aide.

En tant que partenaire Energy Star®, notre société a déterminé que ce produit est conforme aux directives Energy Star® relatives à l'efficacité énergétique.

Déclaration du Département des Communications au Canada

Cet appareil numérique ne dépasse pas les limites de la Classe B en termes d'émissions de bruit radio pour les appareils numériques, comme établi dans la Réglementation d'Interférences Radio du Département Canadien des Communications.

Cet appareil numérique de classe B est conforme canadienne à norme la ICES-003.

Informations relatives à la sécurité

- Avant de régler le moniteur, lisez attentivement la documentation fournie dans l'emballage.
- Pour éviter tout incendie ou électrocution, n'exposez jamais le moniteur à la pluie ni à l'humidité.
- N'essayez jamais d'ouvrir le boîtier du moniteur. Les hautes tensions dangereuses à l'intérieur du moniteur peuvent causer des blessures physiques graves.
- Si l'alimentation électrique est cassée, n'essayez pas de la réparer par vous-même. Contactez un technicien de maintenance qualifié ou votre revendeur.
- Avant utilisation du produit, assurez-vous que tous les câbles sont correctement connectés et que les câbles d'alimentation ne sont pas endommagés. Si vous détectez un quelconque dégât, contactez immédiatement votre revendeur.
- Les fentes et les ouvertures à l'arrière et au dessus du boîtier sont là pour la ventilation. N'obstruez pas ces fentes. Ne placez jamais ce produit près ou sur un radiateur ou une source de chaleur à moins qu'il y ait une ventilation appropriée.
- Le moniteur ne doit être utilisé qu'avec le type de source d'alimentation indiqué sur l'étiquette. Si vous n'êtes pas certain du type d'alimentation délivrée à votre domicile, consultez votre revendeur ou votre compagnie locale d'électricité.
- Utilisez une prise électrique appropriée conforme à votre norme d'alimentation locale.
- Ne surchargez pas les rallonges ni les multiprises électriques. Une surcharge peut engendrer un incendie ou une électrocution.
- Évitez la poussière, l'humidité et des extrêmes de température. Ne placez pas le moniteur dans une zone où il peut être mouillé. Placez le moniteur sur une surface stable.
- Débranchez l'appareil lors des orages ou lorsqu'il n'est pas utilisé pendant une période prolongée. Ceci protège le moniteur contre les dégâts liés aux surtensions.
- N'insérez jamais d'objets, et ne répandez jamais de liquide d'aucune sorte dans les fentes du boîtier du moniteur.
- Pour assurer un fonctionnement satisfaisant, utilisez le moniteur uniquement avec des ordinateurs listés UL, qui ont des réceptacles configurés de façon appropriée et marqués 100-240V AC.
- Si vous rencontrez des problèmes techniques avec le moniteur, contactez un technicien de maintenance qualifié ou votre revendeur.

Entretien & Nettoyage

- Avant de soulever ou de repositionner votre moniteur, il est mieux de débrancher les câbles et le cordon d'alimentation. Suivez les techniques de levage correct lorsque vous positionnez le moniteur. Lorsque vous soulevez ou transportez le moniteur, saisissez les bords du moniteur. Ne soulevez pas l'écran par son support ni par le cordon.
- Nettoyage. Éteignez votre moniteur et débranchez le cordon d'alimentation. Nettoyez la surface du moniteur avec un chiffon non abrasif et non pelucheux. Les tâches rebelles peuvent être enlevées avec un chiffon légèrement imbibé d'une solution détergente douce.
- Évitez d'utiliser un nettoyant contenant de l'alcool ou de l'acétone. Utilisez un nettoyant destiné à une utilisation avec les LCD. Ne pulvérisiez jamais de nettoyant directement sur l'écran, il pourrait couler à l'intérieur du moniteur et causer une électrocution.

Les symptômes suivants sont normaux pour le moniteur:

- En raison de la nature de la lumière fluorescente, l'écran peut scintiller pendant la première utilisation. Éteignez l'interrupteur d'alimentation et rallumez-le pour vous assurer que le scintillement disparaît.
- Il se peut que vous trouviez l'écran irrégulièrement lumineux selon le motif de bureau que vous utilisez.
- Une certaine persistance d'image peut survenir après changement d'image, lorsque la même image est affichée pendant plusieurs heures. L'écran se rétablit lentement, ou bien vous pouvez éteindre l'alimentation pendant quelques heures.
- Lorsque l'écran devient sombre ou qu'il clignote, ou qu'il ne fonctionne plus, contactez votre revendeur ou votre centre d'entretien pour le réparer. Ne réparez pas l'écran par vous-même!

Conventions utilisées dans ce guide



ATTENTION: Informations visant à éviter de vous blesser en essayant d'accomplir une tâche.



ATTENTION: Informations visant à éviter des dégâts aux composants en essayant d'accomplir une tâche.



IMPORTANT: Informations que vous DEVEZ suivre pour accomplir une tâche.



REMARQUE: Astuces et informations supplémentaires pour aider à accomplir une tâche.

Où trouver davantage d'informations

Référez-vous aux sources suivantes pour des informations supplémentaires sur le produit et les mises à jour logicielles.

1. Sites Web.ASUS

Les sites Web ASUS de par le monde offrent des informations à jour sur les produits matériels et logiciels ASUS. Référez-vous à **<http://www.asus.com>**

2. Documentation.optionnelle

L'emballage de votre produit peut contenir de la documentation optionnelle, comme une carte de garantie, qui peut avoir été ajoutée par votre revendeur. Ces documents ne font pas partie de l'emballage standard.

1.1 Bienvenue!

Merci d'avoir acheté un moniteur LCD ASUS® de la gamme VH162!

Le dernier écran LCD à écran large d'ASUS offre un affichage plus piqué, plus large et plus lumineux, ainsi qu'un ensemble de fonctionnalités qui améliorent le rendu visuel.

Avec ces fonctionnalités, vous pouvez apprécier le confort visuel et l'aspect pratique que la gamme VH162 vous apportent!

1.2 Contenu de l'emballage

Vérifiez que l'emballage de votre LCD de la gamme VH162 contient les éléments suivants:

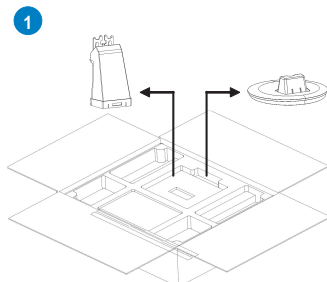
- ✓ Moniteur LCD
- ✓ Embase du moniteur
- ✓ Guide de démarrage rapide
- ✓ 1 x Cordon d'alimentation
- ✓ 1 x Câble VGA
- ✓ 1 x Câble Audio (seulement pour VH162S)



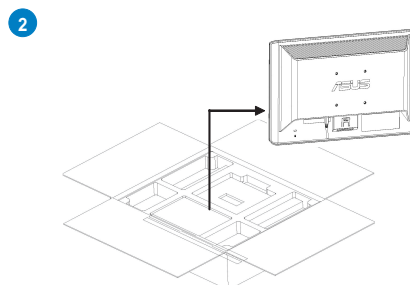
Au cas où l'un de ces éléments ci-dessus manquerait ou serait endommagé, contactez votre revendeur immédiatement.

1.3 Assembler l'embase du moniteur

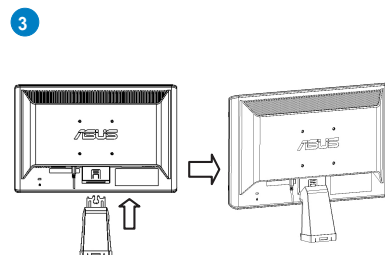
Pour assembler le moniteur :



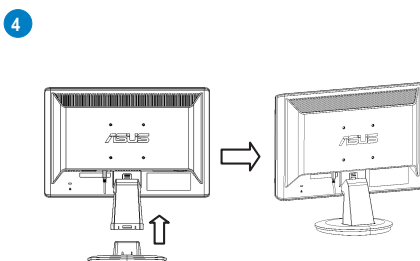
Ouvrez le carton, sortez l'embase et le support.



Enlevez le rembourrage, sortez l'ensemble du moniteur



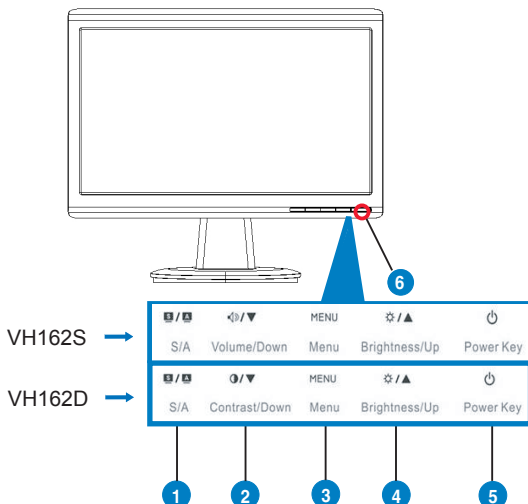
Assemblez le moniteur avec le support



Assemblez le moniteur avec l'embase

1.4 Présentation du moniteur

1.4.1 Face avant du moniteur LCD



1. **S / A** Bouton:

- Règle automatiquement l'image sur une position, une fréquence, et une phase optimisées, par un appui long sur ce bouton, de l'ordre de 2-4 secondes (pour le mode VGA seulement).
- Utilisez cette touche de raccourci pour commuter entre les modes vidéo prédéfinis (Mode jeux, Mode visualisation nocturne, Mode Scénique, Mode Standard, Mode Théâtre) avec la technologie d'amélioration vidéo SILENT™.
- Quitter le menu OSD ou retourner au menu précédent quand le menu OSD est actif.

2. **◀ / ▼** Bouton(pour le VH162S):

- Appuyez sur ce bouton pour diminuer la valeur d'une fonction sélectionnée ou pour vous déplacer à la fonction précédente.
- Ceci est également une touche de raccourci pour le réglage du volume. (Pour certains modèles)

◻ / ▼ Bouton(pour le VH162D):


- Appuyez sur ce bouton pour diminuer la valeur de la fonction choisie ou passer à la fonction suivante.
- Ce raccourci-clavier est également utilisé pour régler le rapport de contraste.

3. Bouton de MENU:

- Appuyez sur ce bouton pour entrer / sélectionner l'icône (fonction) sélectionnée lorsque le menu OSD est activé.

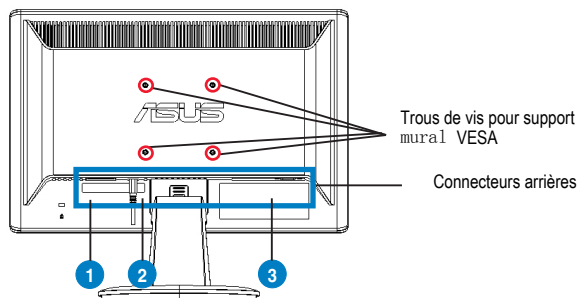
4. **✱ / ▲** Bouton:

- Appuyez sur ce bouton pour augmenter la valeur d'une fonction sélectionnée ou pour vous déplacer à la fonction suivante.
- Ceci est également une touche de raccourci pour le réglage de luminosité.

5.  Bouton d'alimentation
 - Appuyez sur ce bouton pour allumer / éteindre le moniteur.
6. Indicateur d'alimentation
 - La définition de la couleur du témoin d'alimentation suit le tableau ci-dessous.

État	Description
Bleu	MARCHE
Ambre	Mode Veille
ARRÊT	ARRÊT

1.4.2 Face arrière du moniteur LCD



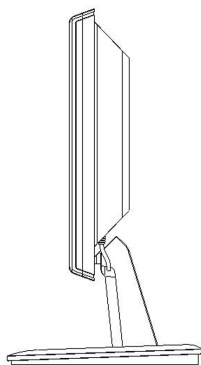
Connecteurs arrières (de gauche à droite)

1. Port AC-IN Ce port sert à connecter la prise d'alimentation du câble d'alimentation fourni.
2. Port d'entrée audio Ce port sert à connecter une source audio PC via le câble audio fourni. (Seulement pour le VH162S)
3. Port VGA. Ce port 15-pins est pour la connexion VGA PC.

2.1 Réglage du moniteur

- Pour une vision optimale, il est recommandé de regarder le moniteur de pleine face, puis de régler l'angle de vue du moniteur selon vos préférences.
- Tenez le support pour éviter que le moniteur ne tombe lorsque vous modifiez son angle.
- Vous pouvez régler l'angle du moniteur entre -5° et 20° .

$-5^{\circ}\sim 20^{\circ}$



2.2 Détacher le bras / support (pour support mural VESA)

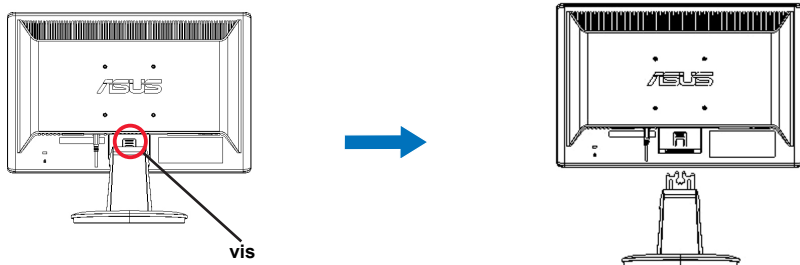
Le support détachable du moniteur LCD de la gamme VH162 est spécialement conçu pour un montage mural VESA.

Pour détacher le bras/support:

1. Posez doucement le moniteur face à terre sur une table.
2. Appuyez sur le bouton de relâchement.
3. Détachez le bras du moniteur.



- Nous vous recommandons de couvrir la surface de la table avec un chiffon doux pour éviter d'endommager le moniteur.



Le kit de montage mural VESA (75mm x 75mm) est vendu séparément.

A utiliser seulement avec un support de montage mural listé UL avec un poids/une charge minimale de 2.7 kg (taille des vis : 4mm x 12 mm)

3.1 Menu OSD (On-Screen Display)

3.1.1 Comment reconfigurer

1. Appuyez sur le bouton MENU pour activer le menu OSD.
2. Appuyez sur ◀ et ▶ pour naviguer parmi les fonctions. Sélectionnez et activez la fonction souhaitée en appuyant sur le bouton MENU. Si la fonction sélectionnée a un sous-menu, appuyez sur + et – de nouveau pour naviguer dans les fonctions du sous-menu. Sélectionnez et activez la fonction du sous-menu souhaitée en appuyant sur le bouton MENU.
3. Appuyez sur ◀ et ▶ pour modifier les réglages de la fonction sélectionnée.
4. Pour quitter le menu OSD, appuyez sur le bouton **S**. Répétez l'étape 2 et l'étape 3 pour régler toute autre fonction.



3.1.2 Présentation de la fonction OSD

1. Splendid

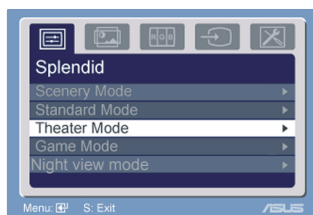
Cette fonction contient cinq sous-fonctions que vous pouvez sélectionner selon votre préférence.

Chaque mode a un choix de réinitialisation vous permettant de maintenir votre réglage ou de revenir au mode prédéfini.

- **Mode Scénique:** meilleur choix pour l'affichage de photos de paysages avec l'amélioration vidéo SILENDID™.
- **Mode Standard:** meilleur choix pour l'édition de documents avec l'amélioration vidéo SILENDID™.
- **Mode Théâtre:** meilleur choix pour les films avec l'amélioration vidéo SILENDID™.
- **Mode jeux:** meilleur choix pour les jeux avec l'amélioration vidéo SILENDID™.
- **Mode de visualisation nocturne:** meilleur choix pour les jeux ou les films avec des scènes sombres avec l'amélioration vidéo SILENDID™.

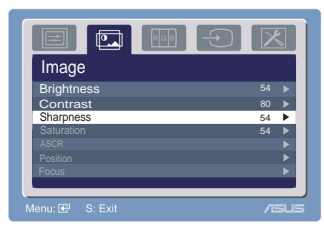


- En mode Standard, les fonctions **Saturation** et **Netteté** ne sont pas configurables par l'utilisateur.
- Dans les autres modes, la fonction **sRGB** n'est pas configurable par l'utilisateur.



2. Image

Vous pouvez régler la luminosité, le contraste, la netteté, la saturation, la position (VGA seulement), et la mise au point (VGA seulement) à partir de cette fonction principale.



- Luminosité : la plage de réglage va de 0 à 100. **+>** est un raccourci pour activer cette fonction.
- Contraste: la plage de réglage va de 0 à 100.
- Netteté: la plage de réglage va de 0 à 100.
- Saturation: la plage de réglage va de 0 à 100.
- Activez ou désactivez la fonction ASCR (fonction disponible sur certains modèles seulement)
- Position: règle la position horizontale (H-Position) et la position verticale (V-Position) de l'image. La plage de réglage va de 0 à 100.
- Mise au point: réduit le bruit dans le sens Horizontal et le bruit dans le sens Vertical de l'image en réglant séparément (Phase) et (Fréquence). La plage de réglage va de 0 à 100.

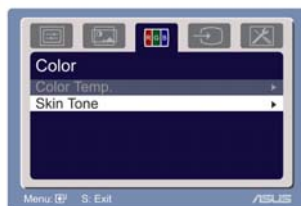


- Phase règle la phase du signal de fréquence des pixels. Avec un mauvais réglage de phase, l'image présente des troubles horizontaux.
- Fréquence (fréquence pixels) commande le nombre de pixels balayés lors d'un balayage horizontal. Si la fréquence n'est pas correcte, l'écran présente des bandes verticales et l'image n'est pas proportionnelle.

3. Couleur

Sélectionnez la couleur d'image que vous voulez depuis cette fonction.

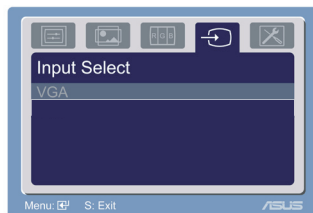
- Temp. Couleur: contient cinq modes de couleurs dont Froid, Normal, Chaud, sRGB, et le mode Personnalisé.
- Ton chair: contient trois modes de couleurs dont Rougeâtre, Naturel et Jaunâtre.



En mode Personnalisé, les couleurs R (Rouge), V (Vert), et B (Bleu) sont configurables par l'utilisateur; la plage de réglage va de 0-100.

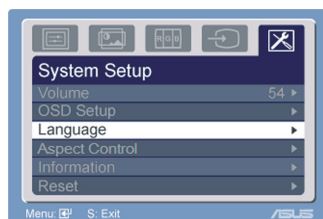
4. Sélection de l'entrée


Dans cette fonction, vous ne pouvez choisir que la source d'entrée VGA.



5. Réglage système

Vous permet de régler le système.






- Volume: la plage de réglage va de 0 à 100.  est un raccourci pour activer cette fonction.
- Réglage OSD: règle la position horizontale (H-Position) et la position verticale (V-Position) de l'OSD. La plage de réglage va de 0 à 100. Dans la sélection Expiration OSD, vous pouvez régler l'expiration OSD entre 10 et 120. Réglage DDC/CI : peut être réglé sur ON ou OFF.
- Langue: il y a dix langues sélectionnables, dont l'Anglais, l'Allemand, l'Italien, le Français, le Hollandais, l'Espagnol, le Russe, le Chinois Traditionnel, le Chinois Simplifié, le Japonais et le Coréen.
- Commandes d'aspect : pour régler le ratio d'aspect entre "1366X768" ou "4:3" ou "1360X768".
- Information: affiche les informations sur le moniteur.
- Réinitialiser: "Oui" vous permet de retourner au mode prédéfini.

3.2 Résumé des spécifications

Nom du modèle	VH162S	VH162D
Taille du panneau	Écran large de 15.6"	Écran large de 15.6"
Résolution maxi.	WXGA+ 1366x768	WXGA+ 1366x768
Luminosité (Typ.)	250	250
Taux de contraste (Typ.)	500:01:00	500:01:00
Angles de vue (H/V), CR ≥ 10	90/65	90/65
Couleurs d'affichage	16.7M	16.7M
Temps de réponse	8ms (Tr+Tf)	8ms (Tr+Tf)
Amélioration vidéo SPLENDID TM	oui	oui
Choix SILENT TM	5 modes de pré-régulation vidéo (par touche de raccourci)	5 modes de pré-régulation vidéo (par touche de raccourci)
Régulation auto	oui (par touche de raccourci)	oui (par touche de raccourci)
Choix de la température de couleur	5 températures de couleur	5 températures de couleur
Choix des tons chair	3 tons chair	3 tons chair
Entrée numérique	N/A	N/A
Entrée analogique	Oui	Oui
Port d'entrée Audio-in	Mini-Jack 3.5mm	N/A
Couleurs	Noir	Noir
Haut-parleur (intégré)	1W x 2 stéréo	N/A
LED d'alimentation	Bleue (Marche) Ambre (Veille)	Bleue (Marche) Ambre (Veille)
Montage mural VESA	75 x 75mm	75 x 75mm
Inclinaison	+20° ~ -5°	+20° ~ -5°
Verrouillage Kensington	Oui	Oui
Tension nominale	C.A. : 100~240V	C.A. : 100~240V
Dimensions physiques (LxHxP)	376.4(L)x318.8(H) x190(P)	376.4(L)x318.8(H) x190(P)
Dimensions de la boîte (LxHxP)	322x132x450mm	322x132x450mm
Poids net (Estim.)	2.7kg	2.7kg
Poids brut (Estim.)	3.8kg	3.8kg

* Les spécifications sont sujettes à modification sans préavis.

3.3 Dépannage (FAQ)

Problème	Solution Possible
La LED d'alimentation est éteinte	<ul style="list-style-type: none"> Appuyez sur le bouton  pour vérifier si le moniteur est sur le mode MARCHE. Vérifiez si le cordon d'alimentation est correctement connecté au moniteur et à la prise secteur.
La LED d'alimentation s'allume en ambre et il n'y a aucune image à l'écran	<ul style="list-style-type: none"> Vérifiez si le moniteur est l'ordinateur sont en mode MARCHE. Vérifiez si le câble signal est correctement connecté au moniteur et à l'ordinateur. Inspectez le câble signal et assurez-vous qu'aucune borne n'est pliée. Connectez l'ordinateur à un autre moniteur disponible pour vérifier que l'ordinateur fonctionne correctement.
L'image à l'écran est trop claire ou trop sombre	<ul style="list-style-type: none"> Réglez les paramètres de Contraste et de Luminosité via OSD.
L'image de l'écran n'est pas centrée ou pas de bonne taille	<ul style="list-style-type: none"> Appuyez sur le bouton  pendant deux secondes pour régler automatiquement l'image. Réglez les paramètres H-Position ou V-Position via OSD.
L'image rebondit ou l'image présente un motif de vague	<ul style="list-style-type: none"> Assurez-vous que le câble signal est correctement connecté au moniteur et à l'ordinateur. Déplacez les appareils électriques qui peuvent par accident causer des interférences.
L'image écran présente des défauts de couleurs (le blanc ne paraît pas blanc)	<ul style="list-style-type: none"> Inspectez le câble signal et assurez-vous qu'aucune borne n'est pliée. Effectuez une réinitialisation via OSD. Réglez les paramètres de couleurs R/V/B ou sélectionnez la Température de Couleurs via OSD.
L'image à l'écran est floue ou trouble	<ul style="list-style-type: none"> Appuyez sur le bouton  pendant deux secondes pour régler automatiquement l'image (pour le mode VGA seulement). Réglez les paramètres de Phase et de Fréquence via OSD.
Aucun son ou son trop faible	<ul style="list-style-type: none"> Assurez-vous que le câble signal est correctement connecté au moniteur et à l'ordinateur. Réglez le paramètre de volume du moniteur et de l'ordinateur. Assurez-vous que le pilote de la carte son de l'ordinateur est correctement installé et activé.

3.4 Modes de fonctionnement pris en charge

Modes VESA, fréquences prérégées d'usine

Mode	Format	Ratio d'aspect de l'entrée	Résolution	Total	H(KHz)	V(Hz)	Pixel (MHz)
VGA	DMT	4:03	640x480, 60Hz	800 x 525	31.469, N	59.94, N	25.175
			640x480, 72Hz	832 x 520	37.861, N	72.809, N	31.5
			640x480, 75Hz	840 x 500	37.5, N	75, N	31.5
SVGA	DMT	4:03	800x600, 56Hz	1024 x 625	35.156, P	56.25, P	36
			800x600, 60Hz	1056 x 628	37.879, P	60.317, P	40
			800x600, 72Hz	1040 x 666	48.077, P	72.188, P	50
			800x600, 75Hz	1056x625	46.875, P	75, P	49.5
XGA	DMT	4:03	1024x768, 60Hz	1344x806	48.363, N	60.004, N	65
			1024x768, 70Hz	1328x806	56.476, N	70.069, N	75
			1024x768, 75Hz	1312x800	60.023, P	75.029, P	78.75
WXGA+	DMT	16:09	1360x768, 60Hz	1792x795	47.712, P	60.015, P	85.5

Modes IBM, fréquences prérégées d'usine

Mode	Format	Ratio d'aspect de l'entrée	Résolution	Total	H(KHz)	V(Hz)	Pixel (MHz)
DOS	IBM		640x350, 70Hz	800 x 449	31.469, P	70.087, N	25.175
DOS	IBM		720x400, 70Hz	900 x 449	31.469, N	70.087, P	28.322

Modes MAC, fréquences prérégées d'usine

Mode	Format	Ratio d'aspect de l'entrée	Résolution	Total	H(KHz)	V(Hz)	Pixel(MHz)
VGA	MAC	4:03	640x480, 67Hz	864x525	35, N	66.667, N	30.24
SVGA	MAC	4:03	832x624, 75Hz	1152x667	49.725, N	74.551, N	57.2832

Modes VESA, fréquences disponibles pour l'utilisateur

Mode	Format	Ratio d'aspect de l'entrée	Résolution	Total	H(KHz)	V(Hz)	Pixel (MHz)
720P	CVT	16:09	1280x720, 60Hz	1664x748	44.772, N	59.855, P	74.5
	CVT	16:09	1280x720, 75Hz	1696x755	56.456, N	74.777, P	95.75
WXGA	CVT		1280x768, 60Hz	1664x798	47.776, N	59.87, P	79.5
	CVT		1280x768, 75Hz	1696x805	60.289, N	74.893, P	102.25
	CVT	16:10	1280x800, 60Hz (*Nota 1)	1680x831	49.702, N	59.81, P	83.5
	CVT	16:10	1280x800, 75Hz (*Nota 1)	1696x838	62.795, N	74.934, P	106.5
WXGA+	CVT	16:09	1360x768, 60Hz	1776x798	47.72, N	59.799, P	84.75
	CVT	16:09	1360x768, 75Hz	1808x805	60.288, N	74.891, P	109
			1366x768, 60Hz	1782x798	47.72, N	59.799, P	85.32
			1366x768, 75Hz	1814x805	60.288, N	74.891, P	109.52