



**Série MW221/MW201**  
**Moniteur LCD**

***Guide d'utilisateur***



**E2675**  
**Deuxième édition V2**  
**Décembre 2006**

**Copyright © 2006 ASUSTeK COMPUTER INC. Tous droits réservés.**

Aucune partie de cette publication ne peut être reproduite, transmise, transcrite, stockée dans un système d'interrogation ou traduite dans une langue quelconque sous quelque forme et par quelque moyen que ce soit sans l'autorisation écrite de ASUSTeK COMPUTER INC. ("ASUS").

La garantie du produit ou service ne sera pas prolongée si : (1) le produit est réparé, modifié ou altéré à moins que ladite réparation, modification ou altération soit autorisée par écrit par ASUS ; ou (2) si le numéro de série du produit soit défiguré ou manquant.

ASUS FOURNIT CE MANUEL TEL QUEL SANS GARANTIE QUELLE QU'ELLE SOIT, EXPRESSE OU IMPLICITE, Y COMPRIS SANS LIMITATION, TOUTE GARANTIE OU CONDITION IMPLICITE DE QUALITE MARCHANDE OU DE COMPATIBILITE A DES FINS PARTICULIERES. EN AUCUN CAS ASUS, SES DIRECTEURS, MEMBRES DE LA DIRECTION, EMPLOYES OU AGENTS NE SAURONT ETRE TENUS POUR RESPONSABLES DE DOMMAGES INDIRECTS, SPECIAUX, CIRCONSTANCIELS OU CONSEQUENTS (Y COMPRIS LES DOMMAGES POUR PERTES DE PROFIT, PERTE D'UTILISATION, D'INSTALLATION OU D'EQUIPEMENT, ARRET D'ACTIVITE ET SIMILAIRE), MEME SI ASUS A ETE AVISEE DE LA POSSIBILITE DE TELS DOMMAGES DECOULANT DE TOUT DEFAUT OU D'ERREUR CONTENU DANS LE PRESENT MANUEL OU PRODUIT.

LES SPECIFICATIONS ET LES INFORMATIONS CONTENUES DANS LE PRESENT MANUEL SONT FOURNIS A TITRE D'INFORMATION UNIQUEMENT ET SONT SOUS RESERVE DE CHANGEMENT A TOUT MOMENT SANS PREAVIS ET NE DOIVENT PAS ETRE INTERPRETEES COMME UN ENGAGEMENT DE LA PART D'ASUS. ASUS N'ENDOSSE AUCUNE RESPONSABILITE OU ENGAGEMENT POUR DES ERREURS OU DES INEXACTITUDES QUI PEUVENT APPARAITRE DANS LE PRESENT MANUEL, Y COMPRIS LES PRODUITS ET LOGICIELS QUI Y SONT DECRITS.

Les noms de produits et raisons sociales qui apparaissent dans le présent manuel peuvent ou non être des marques commerciales ou droits d'auteurs enregistrés de leurs sociétés respectives et ne sont utilisés qu'à titre d'identification et d'explication et au bénéfice de leurs propriétaires, sans intention de contrevenance.

# Table des matières

Notices .....	iv
Informations relatives à la sécurité.....	v
Entretien et nettoyage.....	vi
Chapitre 1 : Présentation du produit	
1.1 Bienvenue! .....	1-1
1.2 Contenu de l'emballage.....	1-1
1.3 Présentation du moniteur.....	1-2
1.3.1 Face du moniteur LCD.....	1-2
1.3.2 Arrière du moniteur LCD.....	1-3
Chapitre 2 : Installation	
2.1 Branchement des câbles.....	2-1
2.2 Mise sous tension du moniteur.....	2-1
2.3 Réglage du moniteur.....	2-2
2.4 Démontage du bras/pied (pour le montage mural VESA)....	2-3
Chapitre 3 : Généralités	
3.1 Menu OSD (affichage à l'écran) .....	3-1
3.1.1 Reconfiguration.....	3-1
3.1.2 Présentation des fonctions de l'écran OSD.....	3-1
3.2 Dépannage (FAQ).....	3-4
3.3 Modes de fonctionnement pris en charge.....	3-5

# Notices

## Bordereau de Commission des Communications Fédérales

Cet appareil est conforme à la partie 15 des règles FCC. L'opération est soumise aux deux conditions suivantes :

- Cet appareil ne peut pas causer d'interférences néfastes et
- Cet appareil doit accepter toute interférence reçue y compris des interférences qui peuvent occasionner un fonctionnement indésirable.

Cet appareil a été testé et certifié conforme aux limites d'un appareil numérique de classe B, conformément à la partie 15 des règles FCC. Ces limites sont conçues pour fournir une protection raisonnable contre des interférences nuisibles dans une installation résidentielle. Cet équipement génère, utilise et peut émettre une énergie en radiofréquence et, s'il n'est pas installé et utilisé selon les instructions, il peut entraîner des interférences nuisibles aux communications radio. Toutefois, il n'est pas garanti que des interférences ne surviendront pas dans une installation en particulier. Si cet appareil occasionne des interférences néfastes sur la réception radio ou télévisée, ce qui peut se déterminer en éteignant l'appareil et en le rallumant, l'utilisateur est encouragé à essayer de corriger l'interférence par une ou plusieurs des mesures suivantes:

- Réorientez ou relocalisez l'antenne réceptrice.
- Augmentez la distance entre l'appareil et le récepteur.
- Branchez l'appareil dans une prise de courant sur un circuit différent de celui auquel le récepteur est branché.
- Consultez le revendeur ou un technicien radio/TV expérimenté pour de l'aide.

**En tant que partenaire d'Energy Star<sup>®</sup>, notre société a déterminé que ce produit est conforme aux directives d'Energy Star<sup>®</sup> pour son efficacité énergétique.**

## Bordereau de commission canadienne des communications

Cet appareil numérique ne dépasse pas les limites de la classe B pour les émissions de sons radio depuis des appareils numériques établie dans le règlement sur les interférences radio de la commission canadienne des communications.

**Cet appareil numérique de classe B est conforme au règlement canadien ICES-003.**

## Informations sur la sécurité

- Avant d'installer le moniteur, lisez attentivement toute la documentation qui accompagne l'emballage.
- Pour empêcher un risque d'incendie ou de choc électrique, n'exposez jamais le moniteur à la pluie ou à l'humidité.
- N'essayez jamais d'ouvrir le boîtier du moniteur. De hautes tensions dangereuses à l'intérieur du moniteur peuvent entraîner de graves blessures corporelles.
- Si l'alimentation électrique est cassée, n'essayez pas de la réparer vous-même. Contactez un technicien de réparation qualifié ou un revendeur.
- Avant d'utiliser le produit, assurez-vous que tous les câbles sont bien connectés et que les câbles électriques ne sont pas endommagés. Si vous décelez le moindre dommage, contactez immédiatement votre revendeur.
- Les fentes et les ouvertures à l'arrière ou au sommet du boîtier sont prévues pour la ventilation. Ne bloquez pas ces fentes. Ne placez jamais ce produit à proximité ou au-dessus d'un radiateur ou d'une source de chaleur à moins d'une ventilation appropriée.
- Le moniteur doit fonctionner depuis un type de source de courant indiqué sur l'étiquette. Si vous n'êtes pas sûr(e) du type d'alimentation électrique chez vous, consultez votre revendeur ou votre fournisseur local.
- Utilisez la prise électrique appropriée qui est conforme aux normes électriques locales.
- Ne surchargez pas les barrettes de branchements et les rallonges électriques. Une surcharge peut entraîner un incendie ou un choc électrique.
- Evitez la poussière, l'humidité et les extrêmes de températures. Ne placez pas le moniteur dans une zone qui pourrait devenir humide. Placez le moniteur sur une surface stable.
- Débranchez l'unité pendant un orage ou si elle n'est pas utilisé sur une période prolongée. Cela protégera le moniteur des dommages dus aux sautes de puissance.
- Ne jamais pousser d'objets ou renverser de liquide quel qu'il soit dans les fentes du boîtier du moniteur.
- Pour assurer un fonctionnement satisfaisant, n'utilisez le moniteur qu'avec des ordinateurs enregistrés auprès de UL qui possèdent des réceptacles configurés appropriés marqués entre 100-240 V ca.
- Si vous rencontrez des problèmes techniques avec le moniteur, contactez un technicien de réparation qualifié ou votre revendeur.

## Entretien et nettoyage

- Avant de soulever ou de repositionner votre moniteur, il est préférable de débrancher les câbles et la fiche électrique. Suivez les bonnes techniques de levage quand vous positionnez le moniteur. Quand vous soulevez ou transportez le moniteur, saisissez les bords du moniteur. Ne soulevez pas l'affichage par le pied ou la fiche.
- Nettoyage. Eteignez votre moniteur et débranchez son câble d'alimentation. Nettoyez la surface du moniteur à l'aide d'un chiffon sans peluche et non abrasif. Les tâches coriaces peuvent être éliminées à l'aide d'un chiffon humidifié d'un nettoyant doux.
- Evitez d'utiliser un nettoyant contenant de l'alcool ou de l'acétone. Utilisez un nettoyant prévu pour une utilisation avec l'écran LCD. N'aspergez jamais de nettoyant directement sur l'écran car il pourrait goutter dans le moniteur et entraîner un choc électrique.

Les symptômes qui suivent sont normaux avec le moniteur :

- L'écran peut vaciller pendant l'utilisation initiale en raison de la nature de la lumière fluorescente. Eteignez le commutateur d'alimentation et rallumez-le pour vous assurer que le vacillement disparaît.
- Vous pouvez observer une luminosité inégale sur l'écran en fonction du modèle de bureau que vous utilisez.
- Quand la même image est affichée pendant des heures, une rémanence à l'extinction de l'écran précédent peut rester avec avoir changé l'image. L'écran récupérera lentement ou vous pouvez éteindre le commutateur d'alimentation pendant des heures.
- Quand l'écran devient noir, clignote ou ne fonctionne plus, contactez votre revendeur ou centre de service pour le réparer. Ne réparez pas l'écran vous-même!

Conventions utilisées dans le présent manuel



**AVERTISSEMENT:** Informations pour éviter de vous blesser en essayant de terminer un travail.



**ATTENTION:** Informations pour éviter d'endommager les composants en essayant de terminer un travail.



**IMPORTANT:** Informations que vous DEVEZ suivre pour terminer un travail.



**REMARQUE:** Astuces et informations supplémentaires pour aider à terminer un travail.

## Où trouver plus d'informations

Référez-vous aux sources suivantes pour toutes informations supplémentaires et mises à jour du produit et du logiciel.

### **1. Sites Web de ASUS**

Les sites Web internationaux d'ASUS fournissent des informations mises à jour sur les produits matériels et logiciels d'ASUS. Référez-vous au site: <http://www.asus.com>.

### **2. Documentation en option**

Votre emballage produit peut inclure une documentation en option, comme une carte de garantie qui peut avoir été ajoutée par votre revendeur. Ces documents ne font pas partie de l'emballage standard.





## 1.1 Bienvenue!

Merci d'avoir acheté le moniteur LCD de la série ASUS® MW221/MW201! Le dernier moniteur à écran LCD large d'ASUS offre un affichage plus net, plus large et plus lumineux, en plus de toute une gamme de fonctions qui améliorent votre séance de visionnage. Le moniteur LCD de la série ASUS® MW221/MW201 vous offre une vision complète de documents et de pages Web et vous épargne la peine de faire défiler la barre pendant que vous lisez ou naviguez sur Internet.

Avec ces fonctions apportées par la série MW221/MW201, vous pouvez profiter du confort et vous régaler d'une expérience visuelle!

## 1.2 Contenu de l'emballage

Vérifiez que l'emballage de votre écran LCD de série MW221/MW201 contient les éléments suivants:

- ✓ Moniteur LCD
- ✓ Manuel d'utilisateur du CD
- ✓ Démarrage rapide
- ✓ 1 x fiche électrique
- ✓ 1 x câble VGA
- ✓ 1 x câble DVI (pour certains modèles)
- ✓ 1 x câble audio
- ✓ 1 x couvercle arrière
- ✓ 1 x couvercle VESA



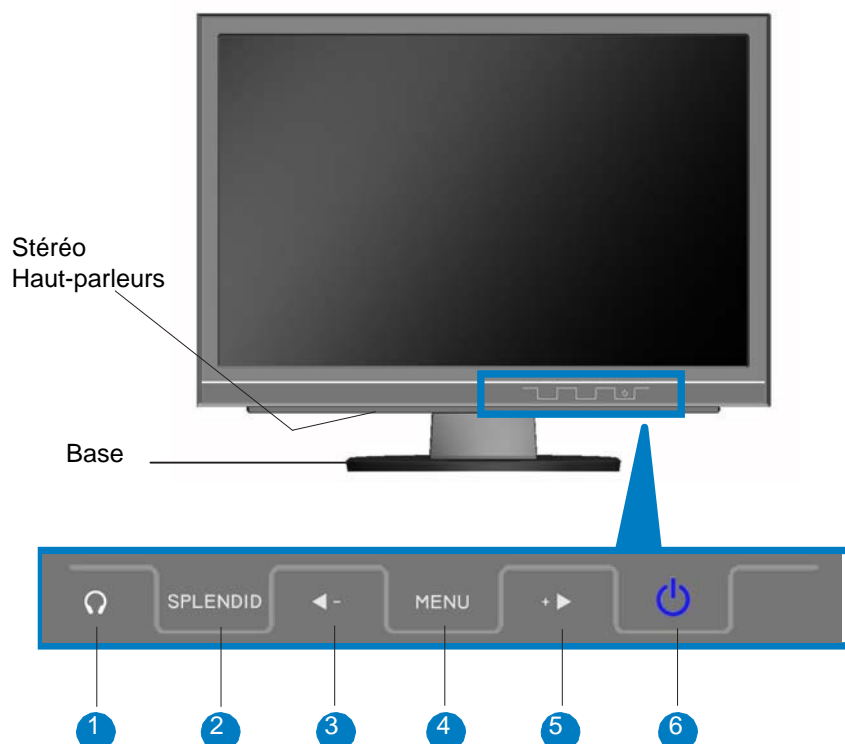
---

Si l'un des éléments ci-dessous est endommagé ou manquant, contactez immédiatement votre revendeur.

---

## 1.3 Présentation du moniteur

### 1.3.1 Face du moniteur LCD



1. **Port écouteurs** 🎧. Ce port connecte des écouteurs avec une mini-prise stéréo (3,5 mm).



- Le port des écouteurs se trouve sous l'icône 🎧.
- Les écouteurs sont achetés séparément.

2. **Bouton SPLENDID :**

- Utilisez cette touche de raccourci pour passer des cinq modes de préréglage vidéo (mode jeux, mode vue nocturne, mode paysages, mode standard, mode théâtre) avec la technologie de divertissement vidéo SPLENDID™.
- Quittez le menu OSD ou retournez au menu précédent quand le menu OSD est actif.
- Réglez l'image automatiquement à sa position optimale, l'heure et la phase en appuyant sur ce bouton pendant 2 à 4 secondes.

3. **🔊 - Bouton :**

- Appuyez sur ce bouton pour réduire la valeur de la fonction sélectionnée ou déplacez-vous vers la gauche ou vers la droite à la fonction précédente.
- C'est également une touche de raccourci pour le réglage du volume.

#### 4. **Bouton MENU :**

- Appuyez sur ce bouton pour accéder à ou choisir l'icône (fonction) en surbrillance quand l'OSD est actif.

#### 5. **+ ➤ Bouton :**

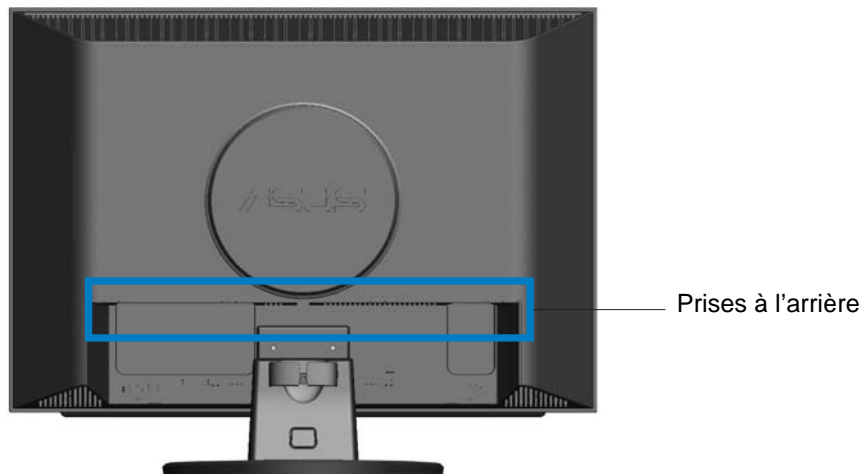
- Appuyez sur ce bouton pour augmenter la valeur de la fonction sélectionnée ou déplacez-vous vers la gauche ou vers la droite à la fonction précédente.
- C'est également une touche de raccourci pour le réglage de la luminosité.

#### 6. **🔌 Bouton et Témoin d'alimentation**

- Appuyez sur ce bouton pour allumer ou éteindre le moniteur
- La définition des couleurs du témoin d'alimentation est présentée dans le tableau ci-dessous.

Etat :	Description
Bleu	MARCHE
Ambre	Mode veille
ARRET	ARRET

### 1.3.2 Dos du moniteur LCD



#### **Prises à l'arrière (de gauche à droite)**

1. **Port PWR.** Ce port se branche sur la prise d'alimentation depuis la fiche électrique en faisceau.
2. **Port d'entrée audio** 🎧. Ce port se branche sur la source de l'ordinateur par le câble audio en faisceau.
3. **Port DVI** (Pour certains modèles). Ce port à 24 broches est pour la connexion du signal numérique DVI-D pour ordinateur.
4. **Port VGA.** Ce port à 15 broches est pour une connexion VGA pour ordinateur.



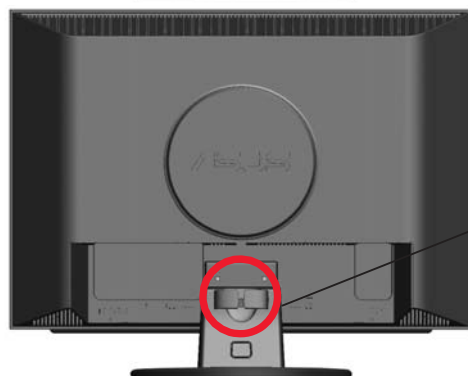
## 2.1 Branchement des câbles

1. Retirez le couvercle arrière.
2. Branchez les câbles selon les instructions suivantes :
  - **Pour connecter le câble audio :** connectez une extrémité du câble audio au port d'entrée audio du moniteur, puis connectez l'autre extrémité à la sortie audio de la carte multimédia (ou audio) de l'ordinateur.
  - **Pour connecter la fiche électrique :** connectez une extrémité de la fiche électrique fermement au port d'entrée ca du moniteur, l'autre extrémité à une prise d'alimentation.
  - **Pour connecter le câble VGA/DVI :**
    - a. Branchez la prise VGA/DVI au port VGA/DVI du moniteur LCD.
    - b. Branchez l'autre extrémité du câble VGA/DVI au port VGA/DVI de votre ordinateur.
    - c. Serrez les deux vis pour fixer la prise VGA/DVI.
3. Rassemblez tous les câbles, puis tenez-les avec l'étrier de câble.
4. Fermez le couvercle arrière. Alignez le couvercle sur les quatre fentes près des ports et les deux fentes à la base du moniteur, puis fermez soigneusement le couvercle. Un déclic indique que le couvercle est bien fermé.

1.





3.



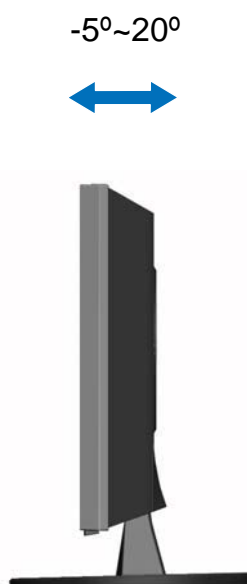
Etrier de câble

## 2.2 Mise sous tension du moniteur

Touchez doucement le capteur d'alimentation . Voir pages 1 à 3 pour la localisation du capteur d'alimentation. Le témoin d'alimentation  s'allume en bleu pour indiquer que le moniteur est allumé.

## 2.3 Réglage du moniteur

- Pour une visualisation optimale, nous vous conseillons de regarder la face pleine du moniteur à l'angle qui vous est le plus confortable.
- Tenez le pied pour empêcher le moniteur de tomber quand vous le changez d'angle.
- Vous pouvez régler l'angle du moniteur de  $-5^{\circ}$  à  $20^{\circ}$ .



---

Il est normal que le moniteur tremble légèrement quand vous réglez l'angle de visionnement.

---

## 2.4 Démontage du bras/pied (Pour le montage mural VESA)

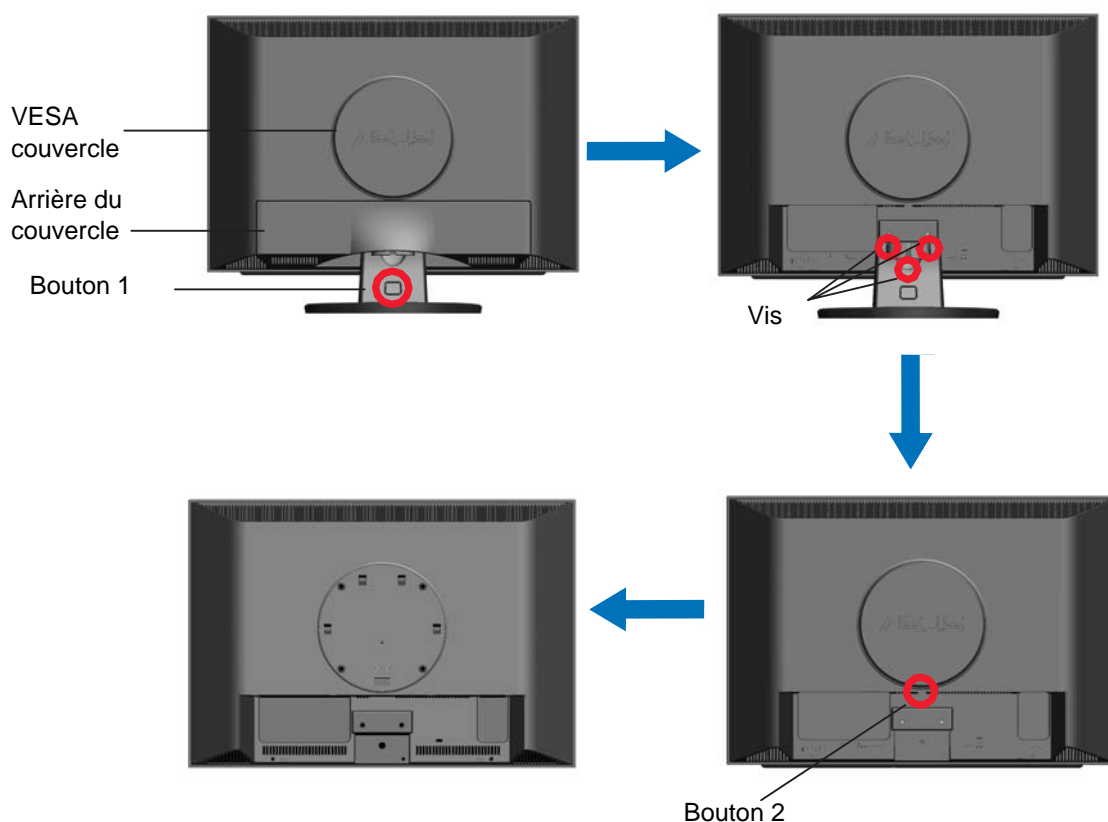
Le pied démontable du moniteur LCD de série MW221/MW201 est conçu spécialement pour un montage mural VESA.

Pour démonter le bras/pied :

1. Retirez le couvercle arrière.
2. Appuyez sur le bouton 1 sur le bras/pied d'une main, puis soulevez le moniteur avec l'autre main en même temps.
3. Ayez la face du moniteur tournée vers le bas sur une table et utilisez un tournevis pour retirer les trois vis du bras/pied comme illustré sur le dessin ci-dessous.
4. Appuyez sur le bouton 2 pour retirer le couvercle VESA.



- Nous vous conseillons de couvrir la surface de la table avec un chiffon doux pour éviter d'endommager le moniteur.



L'ensemble de montage mural VESA (100 mm x 100 mm) est acheté séparément.





## 3.1 Menu OSD (affichage à l'écran)

### 3.1.1 Reconfiguration

1. Appuyez sur le bouton MENU pour activer dans le menu OSD.



2. Appuyez sur ◀ et ▶ pour naviguer à travers les fonctions. Mettez en surbrillance et activez la fonction souhaitée en appuyant sur MENU. Si la fonction sélectionnée possède un sous-menu, appuyez à nouveau sur + et – pour naviguer à travers les fonctions du sous-menu. Mettez en surbrillance et activez la fonction souhaitée du sous-menu en appuyant sur MENU.
3. Appuyez sur ◀ et ▶ pour changer les paramètres de la fonction sélectionnée.
4. Pour quitter le menu OSD, appuyez sur le bouton SPLENDID. Répétez les étapes 2 et 3 afin de régler une autre fonction.

### 3.1.2 Présentation des fonctions de l'écran OSD

#### 1. Splendid

Cette fonction contient cinq sous-fonctions que vous pouvez sélectionner selon votre préférence.




- **Mode Paysage** : avancez pour utiliser le mode paysage avec la fonction vidéo SPLENDID™.
- **Mode Standard** : avancez pour utiliser la fenêtre générale avec la fonction vidéo SPLENDID™.
- **Mode Théâtre** : avancez pour utiliser les films avec la fonction vidéo SPLENDID™.
- **Mode Jeux** : avancez pour utiliser les jeux avec la fonction vidéo SPLENDID™.
- **Mode de vue Nocturne** : avancez pour utiliser de l'affichage dans l'obscurité avec la fonction vidéo SPLENDID™.

## 2. Image

Vous pouvez régler la luminosité, le contraste, la netteté, la saturation, la position (VGA seulement) et la mise au point (VGA seulement) depuis cette fonction principale.



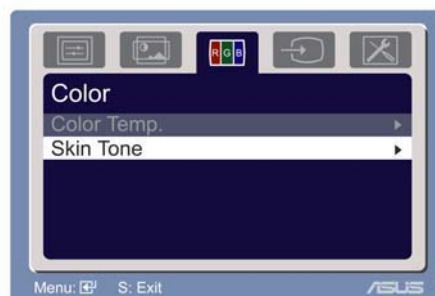
- **Luminosité** : la plage de réglage est de 0 à 100.  est une touche de raccourci pour activer cette fonction.
- **Contraste** : la plage de réglage est de 0 à 100.
- **Netteté** : la plage de réglage est de 0 à 100.
- **Saturation** : la plage de réglage est de 0 à 100.
- **Position** : règle la position horizontale (position H) et la position verticale (position V) de l'image. La plage de réglage est de 0 à 100.
- **Mise au point** : réduit le bruit de ligne horizontale et le bruit de ligne verticale de l'image en réglant (Phase) et (Horloge) séparément. La plage de réglage est de 0 à 100.



- La phase règle la phase du signal de l'heure en pixels. Avec un mauvais réglage de phase, l'écran affiche des perturbations horizontales.
- L'horloge (fréquence de pixels) contrôle le nombre de pixels balayés par un balayage horizontal. Si la fréquence n'est pas bonne, l'écran affiche des bandes verticales et l'image n'est pas proportionnelle.

## 3. Couleur

Depuis cette fonction, sélectionnez la couleur d'image que vous souhaitez.



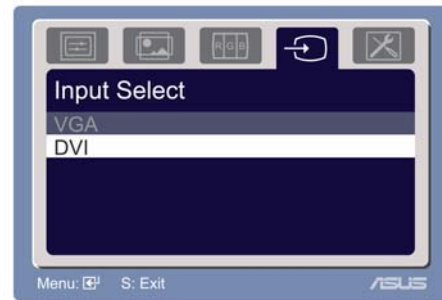
- **Température de couleur** : contient cinq modes de couleurs notamment Froid, Normal, Chaud, sRGB, mode utilisateur.
- **Couleur de peau** : contient trois modes de couleurs notamment, rouge, naturel et jaune.



En mode utilisateur, les couleurs R (Rouge), V (Vert) et B (Bleu) sont configurables par l'utilisateur ; la plage de réglage est de 0 à 100.

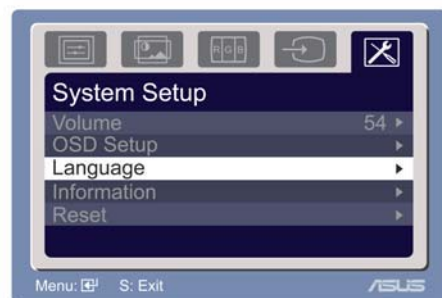
#### 4. Sélection d'Entrée


Dans cette fonction, vous pouvez sélectionner la source d'entrée VGA ou DVI. (Pour certains modèles seulement)




#### 5. Configuration du système

Cela vous permet de régler le système.



- **Volume:** la plage de réglage est de 0 à 100.  – est une touche de raccourci pour activer cette fonction.
- **Configuration de l'OSD:** règle la position horizontale (position H) et la position verticale (position V) de l'OSD. La plage de réglage est de 0 à 100. Dans la sélection du délai d'attente de l'OSD, vous pouvez régler le délai d'attente de l'OSD de 10 à 120.
- **Langue:** il existe onze langues pour votre sélection, notamment l'anglais, l'allemand, le français, le hollandais, l'espagnol, le russe, le chinois traditionnel, le chinois simplifié, le japonais et le coréen.
- **Informations:** affiche les informations concernant le moniteur.
- **Réinitialisation:** « Oui » vous permet d'inverser le mode de préinitialisation.

## 3.2 Dépannage (FAQ)

Problème	Solutions possibles
La DEL d'alimentation est allumée	<ul style="list-style-type: none"> <li>Appuyez sur le bouton  pour vérifier si le moniteur est en mode Marche.</li> <li>Vérifiez si la fiche électrique est correctement branchée sur le moniteur et la prise de courant.</li> </ul>
La DEL d'alimentation s'allume en ambre et il n'y a pas d'image à l'écran	<ul style="list-style-type: none"> <li>Vérifiez si le moniteur et l'ordinateur sont en mode Marche.</li> <li>Assurez-vous que le câble de signal est correctement branché sur le moniteur et l'ordinateur.</li> <li>Inspectez le câble de signal et assurez-vous qu'aucune des broches n'est pliée.</li> <li>Branchez l'ordinateur avec un autre moniteur disponible pour vérifier si l'ordinateur fonctionne correctement.</li> </ul>
L'image à l'écran est trop claire ou sombre	<ul style="list-style-type: none"> <li>Réglez le Contraste et la Luminosité par le biais de l'OSD.</li> </ul>
L'image à l'écran n'est pas correctement centrée ou dimensionnée	<ul style="list-style-type: none"> <li>Appuyez sur le bouton SLENDID pendant deux secondes pour régler automatiquement l'image.</li> <li>Réglez les paramètres de position H ou de position V via l'OSD.</li> </ul>
L'image à l'écran rebondit ou un motif de vagues figure sur l'image	<ul style="list-style-type: none"> <li>Assurez-vous que le câble de signal est correctement branché au moniteur et à l'ordinateur.</li> <li>Déplacez les appareils électriques qui peuvent causer des interférences électriques.</li> </ul>
L'image à l'écran comporte des défauts de couleur (le blanc n'apparaît pas blanc)	<ul style="list-style-type: none"> <li>Inspectez le câble de signal et assurez-vous qu'aucune des broches n'est pliée.</li> <li>Effectuez une réinitialisation via l'OSD.</li> <li>Réglez les paramètres de couleurs R/V/B ou sélectionnez la température des couleurs via l'OSD.</li> </ul>
L'image à l'écran est trouble ou floue	<ul style="list-style-type: none"> <li>Appuyez sur le bouton SLENDID pendant deux secondes pour régler automatiquement l'image.</li> <li>Réglez les paramètres de la Phase et de l'Horloge via l'OSD.</li> </ul>
Pas de son ou le son est faible	<ul style="list-style-type: none"> <li>Assurez-vous que le câble audio est correctement branché sur le moniteur et l'ordinateur.</li> <li>Réglez les paramètres de volume de votre moniteur et de votre ordinateur.</li> <li>Assurez-vous que le pilote de la carte son de l'ordinateur est correctement installé et activée.</li> </ul>

### 3.3 Modes de fonctionnement pris en charge

Standard	Résolution	Fréquence du balayage vertical	Fréquence du balayage horizontal	Fréquence de pixels
DOS	720 x 400	31,47 KHz	70 Hz	28,32 MHz
VGA	640 x 480	31,47 KHz	60 Hz	25,18 MHz
	640 x 480	37,90 KHz	72 Hz	31,50 MHz
	640 x 480	37,50 KHz	75 Hz	31,50 MHz
SVGA	800 x 600	35,16 KHz	56 Hz	36,00 MHz
	800 x 600	37,90 KHz	60 Hz	40,00 MHz
	800 x 600	48,10 KHz	72 Hz	50,00 MHz
	800 x 600	46,90 KHz	75 Hz	49,50 MHz
XGA	1024 x 768	48,40 KHz	60 Hz	65,00 MHz
	1024 x 768	56,50 KHz	70 Hz	75,00 MHz
	1024 x 768	60,02 KHz	75 Hz	78,75 MHz
SXGA	1280 x 1024	64,00 KHz	60 Hz	108,00 MHz
	1280 x 1024	80,00 KHz	75 Hz	135,00 MHz
VESA	1152 x 864	67,50 KHz	75 Hz	108,00 MHz
VESA	1440 x 900	55,94 KHz	60 Hz	106,00 MHz
VESA (primaire)	1680 x 1050	65,29 KHz	60 Hz	146,25 MHz

\* Les modes qui ne sont pas énumérés dans le tableau peuvent ne pas être pris en charge. Pour une résolution optimale, nous vous conseillons de choisir un mode énuméré dans le tableau ci-dessus.

