



MW221/MW201 Serisi LCD Monitörü

Kullanım Kılavuzu



E2675
İkinci Basım V2
Aralık 2006

Telif Hakkı© 2006 ASUSTeK COMPUTER INC. Tüm Hakları Saklıdır.

Burada tanımlanan ürünler ve yazılım da dahil olmak üzere bu elkitabının hiçbir bölümü bir alma sisteminde çoğaltılamaz, aktarılamaz, çözülemez veya saklanamaz ya da satın alanın yedeklemek için sakladığı belgeler haricinde herhangi bir şekilde veya yolla ASUSTeK COMPUTER INC. ("ASUS")'un açık yazılı izni olmadan herhangi bir dile çevrilemez.

Şu durumlarda ürün garantisi veya servisi uzatılmayacaktır: (1) onarım, değiştirme ve oynama işlemlerine ASUS tarafından yazılı olarak izin verilmesi haricinde ürünün onarılması, değiştirilmesi veya oynanması; veya (2) ürünün seri numarasının kazınması veya görünmemesi.

ASUS BU ELKİTABINI, İFADE EDİLEN GARANTİLER VEYA SATILABİLİRLİK DURUMLARI VEYA ÖZEL BİR AMACA UYGUNLUK DAHİL OLMAK ÜZERE VE BUNLAR İLE SINIRLANDIRILMADAN AÇIK VEYA ZİMNİ HERHANGİ BİR GARANTİ VERMEDEN "OLDUĞU GİBİ" SAĞLAMAKTADIR. ASUS BU ELKİTABINDAKİ VEYA ÜRÜNDEKİ HERHANGİ BİR ARIZADAN KAYNAKLANAN MUHTEMEL HASARLAR KONUSUNDA BİLGİLENDİRİLSE DAHI ASUS, MÜDÜRLERİ, MEMURLARI, ÇALIŞANLARI VEYA TEMSİLCİLERİ HİÇBİR DURUMDA DOLAYLI, ÖZEL, TESADÜFİ VEYA SONUÇSAL HASARDAN DOLAYI SORUMLU OLMAYACAKTIR (BUNLARA KAR KAYBI, İŞ KAYBI, VERİ VEYA KULLANIM KAYBI, İŞİN YORUMLANMASI VE BENZERİ HASARLAR DAHİLDİR).

BU ELKİTABINDA BELİRTİLEN SPESİFİKASYONLAR VE BİLGİLER YALNIZCA BİLGİ VERMESİ AMACIYLA SUNULMUŞTUR VE ÖNCEDEN HABER VERMEDEN DEĞİŞTİRİLEBİLİR VE ASUS TARAFINDAN TAAHHÜT EDİLDİĞİ ŞEKLİNDE YORUMLANMAMALIDIR. ASUS, BURADA TANIMLANAN ÜRÜNLER VE YAZILIM DA DAHİL OLMAK ÜZERE BU ELKİTABINDA BULUNABİLECEK HERHANGİ BİR HATADAN VEYA YANLIŞLARDAN DOLAYI HERHANGİ BİR SORUMLULUK KABUL ETMEMEKTEDİR.

Bu elkitabında adı geçen ürünler ve kurum isimleri ilgili şirketlerinin tescilli ticari markaları veya telif haklarına sahip olabilir veya olmayabilir ve ihlal etme gibi bir durum amaçlanmadan yalnızca sahibinin çıkarına olmak üzere tanımlama veya açıklama amacıyla kullanılmıştır.

İçindekiler

Uyarılar	iv
Güvenlik Bilgisi	v
Bakım ve Temizlik.....	vi
1. Bölüm: Ürün tanıtımı	
1.1 Hoşgeldiniz!	1-1
1.2 Paket içeriği	1-1
1.3 Monitörü tanıma	1-2
1.3.1 LCD monitörünün önü	1-2
1.3.2 LCD monitörünün arkası	1-3
2. Bölüm: Ayar	
2.1 Kabloların bağlanması	2-1
2.2 Monitörün açılması	2-1
2.3 Monitörün ayarlanması	2-2
2.4 Kolun/sehpanın sökülmesi (VESA duvara montaj için)	2-3
3. Bölüm: Genel Talimat	
3.1 OSD (Ekran Bilgileri) menüsü	3-1
3.1.1 Nasıl yeniden yapılandırılır	3-1
3.1.2 OSD İşlevine Giriş	3-1
3.2 Sorun Giderme (SSS)	3-4
3.3 Desteklenen çalışma modları	3-5

Duyurular

Federal İletişim Komisyonunun Beyanı

Bu cihaz FCC Yasalarının 15. Kısım ile uyumludur. İşlem aşağıdaki iki şarta bağlıdır:

- Bu cihaz zararlı etkileşime sebep olmaz ve
- Bu cihaz istenmeyen işleme sebep olabilecek etkileşim de dahil olmak üzere herhangi bir etkileşimi kabul etmelidir.

Bu ekipman test edilmiş ve FCC Yasalarının 15. Kısımına uygun olarak B Sınıfı dijital cihaz sınırlarına uygun olduğu görülmüştür. Bu sınırlar mesken kurulumlarındaki zararlı etkileşimlere karşı makul koruma sağlaması için tasarlanmıştır. Bu ekipman radyo frekans enerjisi üretmekte, kullanmakta ve yaymaktadır ve üreticinin talimatlarına uygun şekilde kurulmazda ve kullanılmazsa, radyo iletişimi için zararlı etkileşime sebep olabilir. Ancak, belirli bir kurulumda etkileşim olmayacağının garantisi verilmemektedir. Bu ekipman, ekipmanı kapatıp açarak anlayabileceğiniz radyo veya televizyon yayınlarının alınmasında zararlı etkileşime sebep oluyorsa, kullanıcının aşağıdaki önlemlerden birini veya daha fazlasını yaparak etkileşimi düzeltmesi önerilir:

- Alıcı antenin yerini değiştirin veya başka bir yöne çevirin.
- Ekipman ile alıcı arasındaki mesafeyi artırın.
- Ekipmanı alıcının bağlı olduğu prizden farklı bir devrede bulunan başka bir prize takın.
- Yardım almak için bayinize veya deneyimli bir radyo/Televizyon teknisyenine danışınız.

Energy Star® Ortağı olarak şirketimiz bu ürünün enerji tasarrufu için Energy Star® kılavuz bilgilerini karşıladığını saptamıştır.

Kanada İletişim Departmanı Beyanı

Bu dijital cihaz, Kanada İletişim Departmanı Radyo Etkileşimi Düzenlemelerinde belirtilen dijital cihazların ürettiği radyo gürültü emisyonu için belirlenen B sınıfı limitlerini aşmamaktadır.

Bu B sınıfı dijital cihaz Kanada ICES-003 yasası ile uyumludur.

Güvenlik Bilgisi

- Monitörü başlatmadan önce, paket ile birlikte verilen tüm belgeleri dikkatlice okuyunuz.
- Yangın veya elektrik çarpması riskini önlemek için, monitörü asla yağmura veya neme maruz bırakmayın.
- Monitör kasasını açmayı asla denemeyin. Monitörün içindeki tehlikeli yüksek voltaj ciddi fiziksel yaralanma ile sonuçlanabilir.
- Güç beslemesi kesilirse, kendiniz onarmaya çalışmayın. Nitelikli servis teknisyeni veya bayiniz ile temasa geçin.
- Ürünü kullanmadan önce, tüm kabloların doğru bağlandığından ve güç kablolarının hasar görmediğinden emin olun. Herhangi bir hasar görürseniz, derhal satıcınız ile temasa geçin.
- Kasanın arkasındaki veya üstündeki yuvalar ve açıklıklar havalandırma sağlaması içindir. Bu yuvaları kapatmayın. Doğru havalandırma sağlanmadığı sürece bu ürünü asla bir radyatörün veya ısı kaynağının yanında veya üstünde bulundurmayın.
- Monitör sadece etikette belirtilen güç kaynağı türünde çalıştırılmalıdır. Evinizde kullandığınız elektrik türünün ne olduğundan emin değilseniz, bayinize veya yerel elektrik şirketinize danışınız.
- Yerel elektrik standardına uygun elektrik prizi kullanın.
- Güç kablolarını ve uzatma kablolarını aşırı yüklemeyin. Aşırı yükleme yangın veya elektrik çarpması ile sonuçlanabilir.
- Aşırı toz, nem ve sıcaklıktan kaçının. Monitörü ıslanabilecek bir yere koymayın. Monitörü düz bir yüzeye yerleştirin.
- Gök gürlerken veya uzun süre kullanılmayacaksa üniteyi prizden çıkarın. Bu durum monitörü akım dalgalanmalarının vereceği hasarlardan koruyacaktır.
- Monitör kasasındaki yuvalardan asla herhangi bir nesne sokmayın veya sıvı dökmeyin.
- Tatmin edici bir şekilde çalıştığından emin olmak için, monitörü sadece UL listesinde yer alan ve 100-240V AC arasındaki değere sahip uygun yuvalar bulunan bilgisayarlar ile kullanın.
- Monitör ile ilgili teknik sorunlar yaşıyorsanız, kalifiye servis teknisyeni veya bayiniz ile temasa geçin.

Dikkat etme ve Bakım

- Monitörünüzü kaldırmadan veya yeniden konumlandırmadan önce, kabloların ve güç kablosunun bağlantısını kesmeniz daha iyidir. Monitörü yerleştirirken doğru kaldırma tekniğini kullanın. Monitörü kaldırırken veya taşıırken, monitörün kenarlarından tutun. Ekranı sehpadan veya kablodan tutarak kaldırmayın.
- Temizlik. Monitörünüzü kapatın ve güç kablosunu prizden çekin. Monitör yüzeyini tüy bırakmayan, aşındırmayan bir bez kullanarak temizleyin. İnatçı kirler hafif bir temizleyici ile ıslatılan bir bez kullanılarak çıkarılabilir.
- Alkol veya aseton içeren temizleyicileri kullanmaktan kaçının. LCD ile kullanılması için olan bir temizleyici kullanın. Temizleyiciyi asla doğrudan ekrana püskürtmeyin, monitörün içine kaçarak elektrik çarpmasına sebep olabilir.

Aşağıdaki semptomlar monitör için normaldir:

- Ekran ilk kullanım sırasında flüoresan ışığının doğası nedeniyle titrer. Güç düğmesini kapatın ve titremenin kaybolduğundan emin olmak için tekrar açın.
- Kullandığınız masaüstü örneğine bağlı olarak ekranda düzgün olmayan hafif bir parlaklık görebilirsiniz.
- Aynı görüntü saatlerce gösterildiğinde, görüntüyü değiştirdikten sonra önceki ekranın görüntüsü ekranda kalabilir. Ekran yavaş yavaş normale dönecek ya da Güç Düğmesini birkaç saat kapalı tutmalısınız.
- Ekran karardığında ve yanıp söndüğünde ya da çalışmadığında, sorunu gidermek için bayiniz veya servis merkeziniz ile temasa geçiniz. Ekranı kendiniz onarmayın!

Bu kılavuzda kullanılan uyarılar



UYARI: Bir görevi bitirmeye çalışırken kendinizi yaralamanızı önlemeniz için verilen bilgilerdir.



DİKKAT: Bir görevi bitirmeye çalışırken bileşenlere hasar vermenizi önlemeniz için verilen bilgilerdir.



ÖNEMLİ: Bir görevi bitirmeniz için yerine getirmeniz GEREKEN bilgilerdir.



NOT: Bir görevi bitirmenize yardımcı olması için verilen ipuçları ve ilave bilgiler.

Daha fazla bilgiyi nereden bulabilirsiniz

İlave bilgiler ile birlikte ürün ve yazılım güncellemeleri hakkında daha fazla bilgi almak için aşağıdaki kaynaklara bakınız.

1. ASUS web siteleri

ASUS'un dünya çapındaki web sitesinde ASUS donanımı ve yazılım ürünleri hakkında güncel bilgiler verilmiştir. Bkz. <http://www.asus.com>

2. İsteğe bağlı belgeler

Ürün paketinizde bayiniz tarafından eklenen garanti kartı gibi isteğe bağlı belgeler bulunabilir. Bu belgeler standart paketin bir parçası değildir.

1.1 Hoşgeldiniz!

ASUS® MW221/MW201 Serisi LCD monitörünü satın aldığınız için teşekkür ederiz! ASUS'un en yeni geniş ekran LCD monitörü daha net, geniş ve parlak görüntü sağlar, bununla birlikte görüntü alma deneyiminizi artıran özelliklere sahiptir. ASUS® MW221/MW201 Serisi LCD monitörü, belgeleri ve web sayfalarını tam görüntüleyebilmenize olanak sağlarken internette sörf ederken veya bir yazı okurken kaydırma çubuğunda kaydırma zahmetinden tasarruf sağlar.

Bu özellikler ile MW221/MW201 Serisinin size sunduğu güveni ve mükemmel görsel deneyimi yaşayabilirsiniz!

1.2 Paket içeriği

MW221/MW201 Serisi LCD paketinde aşağıdakilerin olduğunu kontrol edin:

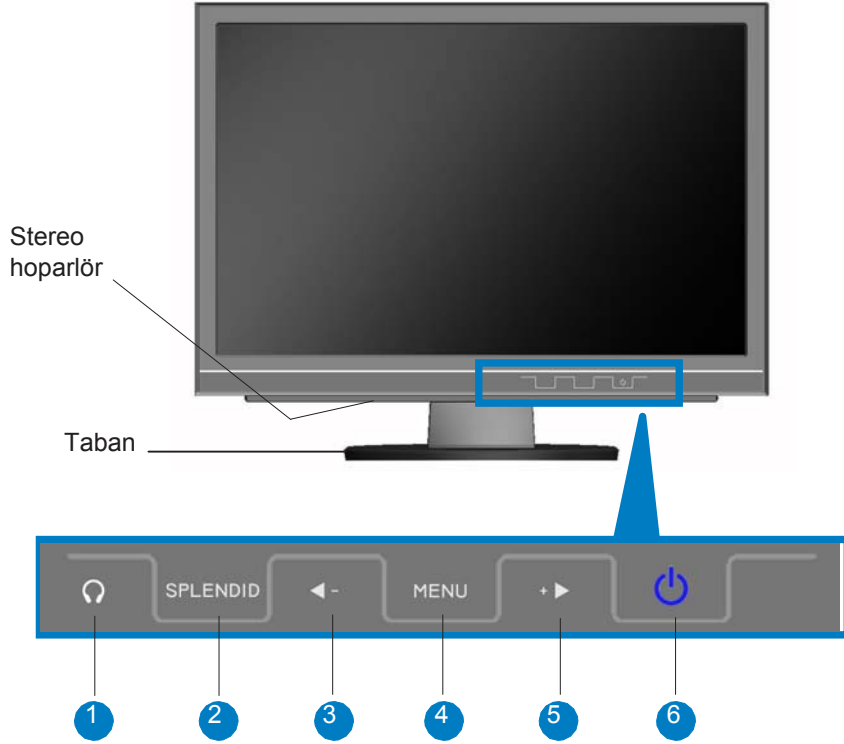
- ✓ LCD monitörü
- ✓ Kullanıcı elkitabı CD'si
- ✓ Hızlı başlangıç kılavuzu
- ✓ 1 x Güç kablosu
- ✓ 1 x VGA kablosu
- ✓ 1 x DVI kablosu (bazı modeller için)
- ✓ 1 x Ses kablosu
- ✓ 1 x Arka kapak
- ✓ 1 x VESA kapağı



Yukarıdaki öğelerden herhangi bir hasarlı veya kayıpsa, derhal bayiniz ile temasa geçin.

1.3 Monitörü tanıma

1.3.1 LCD monitörünün önü



1. **Kulaklık girişi** . Bu port, stereo mini-fişi (3.5mm) ile kulaklığa bağlanır.



- Kulaklık portu simgenin altındadır .
- Kulaklık ayrıca satın alınır.

2. **SPLENDID Düğmesi:**

- SPLENDID™ Video geliştirme teknolojisi ile beş adet video önayar modları (Oyun Modu, Gece Görüntü Modu, Sahne Modu, Standart Mod, Sinema Modu) arasında geçiş yapmak için bu hızlı erişim tuşunu kullanın.
- OSD menüsünden çıkın veya OSD menüsü etkin iken önceki menüye gidin.
- Bu düğmeye 2-4 saniye basarak görüntüyü otomatik olarak optimize edilen pozisyona, saate ve faza ayarlar.

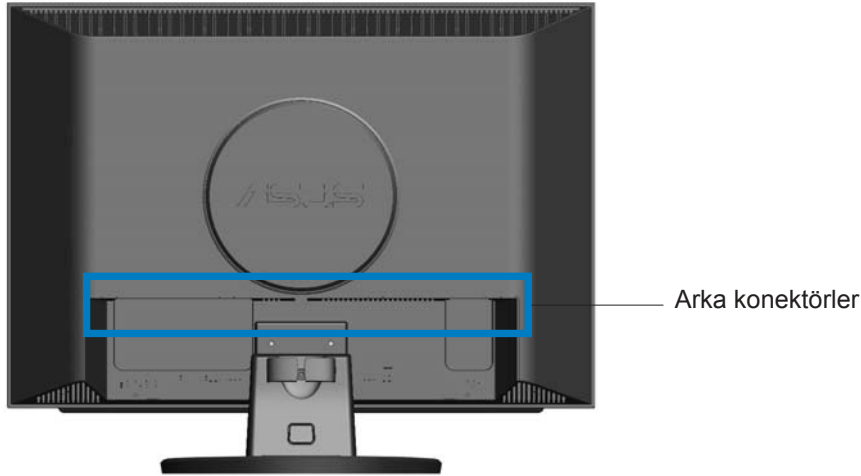
3. **◀ Düğme:**

- Seçilen işlevin değerini düşürmek için bu düğmeye basın veya önceki işleve gitmek için sola/yukarıya gidin.
- Bu ayrıca Ses ayarı için olan bir hızlı erişim tuşudur.


4. **MENÜ Düğmesi:**
 - OSD etkin iken vurgulanan simgeyi (işlevi) seçmek/girmek için bu düğmeye basın.
5. **+ ➤ Düğme:**
 - Seçilen işlevin değerini artırmak için bu düğmeye basın veya sonraki işleve gitmek için sağa/aşağıya gidin.
 - Bu ayrıca Parlaklık ayarı için olan bir hızlı erişim tuşudur.
6. **⏻ Güç düğmesi/güç göstergesi**
 - Monitörü açmak/kapatmak için bu düğmeye basın
 - Güç göstergesinin renk tanımı aşağıdaki tabloda gösterildiği gibidir.

Durum	Açıklama
Mav	AÇIK
Amber	Bekleme modu
OF	KAPALI

1.3.2 LCD monitörünün arkası



Arka konektörler (soldan sağa)

1. **PWR girişi.** Bu port verilen güç kablosundan güç konektörünü bağlar.
2. **Ses giriş portu**  . Bu port, PC ses kaynağını verilen ses kablosundan bağlar.
3. **DVI portu** (Bazı modeller için) . Bu 24 pimli port PC (Kişisel Bilgisayar) DVI-D dijital sinyal bağlantısı içindir.
4. **VGA girişi.** Bu 15 pimli port PC VGA bağlantısı içindir.

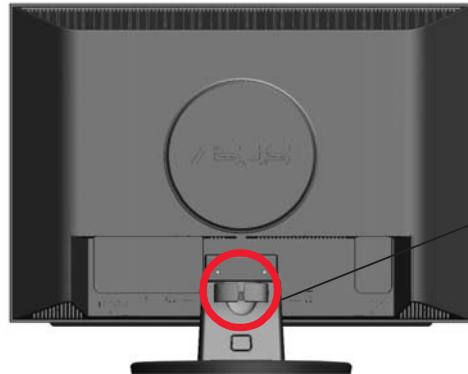
2.1 Kabloların bağlanması

1. Arka kapağı çıkarın.
2. Kabloları aşağıdaki talimatlara uygun şekilde bağlayın:
 - **Ses kablosu bağlamak için:** Ses kablosunun bir ucunu monitörün ses giriş portuna bağlayın ve ardından diğer ucunu ise bilgisayarın multimedya (veya ses) kartının ses çıkışına bağlayın.
 - **Güç kablosunu bağlamak için:** güç kablosunun bir ucunu monitörün A giriş portuna sağlam bir şekilde bağlayın, diğer ucunu ise elektrik prizine bağlayın.
 - **VGA/DVI kablosu bağlamak için:**
 - a. VGA/DVI konektörünü LCD monitörünün VGA/DVI portuna takın.
 - b. VGA/DVI kablosunun diğer ucunu bilgisayarınızın VGA/DVI portuna bağlayın.
 - c. VGA/DVI konektörünü sabitlemek için iki vidayı da sıkın.
3. Tüm kapağı çıkarın, ardından kablo tutucusu ile birlikte tutun.
4. Arka konektörü kapatın. Portların yanındaki dört yuva ve monitörün altındaki iki yuva ile kapağı hizalayın, ardından kapağı dikkatlice kapatın. Tık sesi kapağın başarılı bir şekilde kapatıldığını gösterir.

1.





3.



Kablo tutucusu

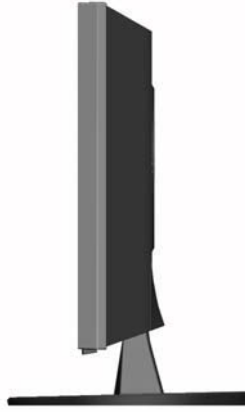
2.2 Monitörün açılması

Hafifçe güç sensörüne  dokununuz. Güç sensörünü bulmak için sayfa 1-3'e bakın. Monitörün AÇIK olduğunu göstermek için güç göstergesi  mavi yanar.

2.3 Monitörün ayarlanması

- En iyi görüntüleme elde etmek için, monitöre tam karşıdan bakmanızı, ardından monitörü sizin için en uygun olan açıya ayarlamanızı öneririz.
- Açıyı değiştirirken monitörün düşmesini önlemek için sehpayı tutun.
- Monitörün açısını -5° ile 20° arasında ayarlayabilirsiniz.

$-5^{\circ}\sim 20^{\circ}$



Görüntü açısını ayarlarken monitörün hafif sallanması normaldir.

2.4 Kolun/sehpanın sökülmesi (VESA duvara montaj için)

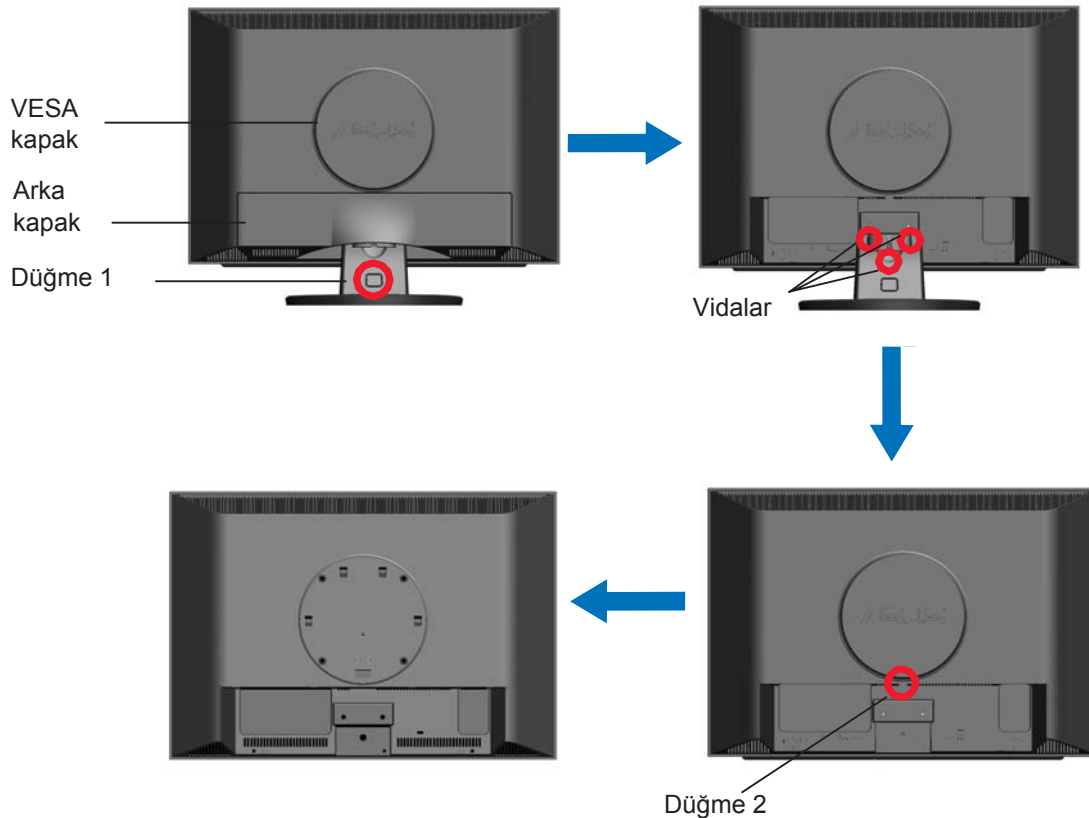
MW221/MW201 Serisi LCD monitörünün sökülebilir sehpaı özellikle VESA duvar montajı için tasarlanmıřtır.

Kolu/sehpayı sökmek için:

1. Arka kapağı çıkarın.
2. Kol/sehpa üzerindeki İtme Düğmesini 1 bir elinizle itin, ardından monitörü aynı anda diğeri elinizle kaldırın.
3. Monitörün ön kısmının masaya doğru bakmasını sağlayın ve aşağıdaki resimde gösterildiğı gibi kol/sehpa üzerindeki üç vidayı çıkarmak için tornavida kullanın.
4. VESA kapağını çıkarmak için 2 Düğmesini itin.



- Monitörün zarar görmesini önlemek için masa yüzeyini yumuřak bir bez ile örtmenizi öneririz.



VESA duvara montaj kiti (100 mm x 100 mm) ayrıca satın alınmaktadır.

3.1 OSD (Ekran Bilgileri) menüsü

3.1.1 Nasıl yeniden yapılandırılır

1. OSD menüsünü etkinleştirmek için MENÜ düğmesine basın.



2. İşlevler arasında dolaşmak için ◀- ve +▶ düğmelerine basın. MENÜ düğmesine basarak istediğiniz işlevi vurgulayın ve etkinleştirin. Seçilen işlevin alt menüsü varsa, alt menü işlevleri arasında dolaşmak için + ve - tuşlarına tekrar basın. MENÜ düğmesine basarak istediğiniz alt menü işlevini vurgulayın ve etkinleştirin.
3. Seçilen işlevin ayarlarını değiştirmek için ◀- ve +▶ düğmelerine basın.
4. OSD menüsünden çıkmak için SPLENDID düğmesine basın. Diğer işlevi ayarlamak için 2. ve 3. adımları tekrarlayın.

3.1.2 OSD İşlevine Giriş

1. Splendid

Bu işlev, tercihinize göre seçebileceğiniz beş alt işlev içerir.



- **Sahne Modu:** SPLENDID™ Video Geliştirme ile sahne kullanımı için geliştirilmiştir.
- **Standart Mod:** SPLENDID™ Video Geliştirme ile genel Windows kullanımı için geliştirilmiştir.
- **Sinema Modu** SPLENDID™ Video Geliştirme ile film kullanımı için geliştirilmiştir.
- **Oyun Modu:** SPLENDID™ Video Geliştirme ile oyun kullanımı için geliştirilmiştir.
- **Gece Görüntü Modu:** SPLENDID™ Video Geliştirme ile koyu ekran kullanımı için geliştirilmiştir.

2. Görüntü

Parlaklığı, kontrastı, netliği, doygunluğu, pozisyonu (sadece VGA) ve odağı (sadece VGA) bu ana işlevi kullanarak ayarlayabilirsiniz



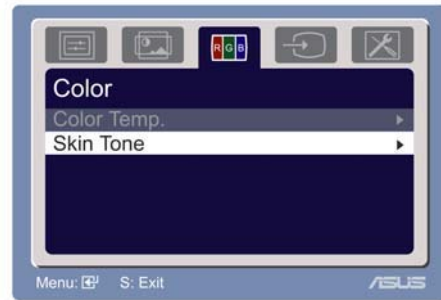
- **Parlaklık:** aralığı 0 ile 100 arasında ayarlamak içindir. + ve - bu, bu işlevi etkinleştirmek için olan bir hızlı erişim tuşudur.
- **Kontrast:** aralığı 0 ile 100 arasında ayarlamak içindir.
- **Netlik:** aralığı 0 ile 100 arasında ayarlamak içindir.
- **Doygunluk:** aralığı 0 ile 100 arasında ayarlamak içindir.
- **Pozisyon:** görüntünün yatay pozisyonunu (H-Pozisyonu) ve dikey pozisyonunu (V-Pozisyon) ayarlar. aralığı 0 ile 100 arasında ayarlamak içindir.
- **Odak:** (Faz) ve (Saat)'i ayrı ayrı ayarlayarak Yatay hat gürültüsünü ve Dikey hat gürültüsünü azaltır. aralığı 0 ile 100 arasında ayarlamak içindir.



- Faz, piksel saat sinyalinin fazını ayarlar. Faz ayarı yanlış yapıldığında ekranda yatay bozulma görünür.
- Saat (piksel frekansı) taranan piksel sayısını yatay tarama yaparak kontrol eder. Frekans doğru değilse, ekranda dikey şeritler görünür ve görüntü orantılı olmaz.

3. Renk

Bu işlevi kullanarak istediğiniz görüntü rengini seçin.



- **Renk Sıcaklığı:** Soğuk, Normal, Sıcak, sRGB ve Kullanıcı modu da dahil olmak üzere beş renk modu içerir.
- **Arayüz Tonu:** Kırmızı, Doğal ve Sarı dahil üç renk modu içerir.



Kullanıcı modunda R (Kırmızı), G (Yeşil) ve B (Mavi) kullanıcı tarafından yapılandırılabilir; ayar aralığı 0-100 arasındır.

4. Giriş Seçimi

Bu işlevde, ya VGA ya da DVI giriş kaynağını seçebilirsiniz. (Sadece bazı modeller içindir)




5. Sistem Ayarı

Sistemi ayarlamanıza olanak sağlar.



- **Ses:** Ayar aralığı 0 ile 100 arasındır. - bu işlevi etkinleştirmek için olan bir hızlı erişim tuşudur.
- **OSD Ayarı:** OSD'nin yatay pozisyonunu (H-Pozisyonu) ve dikey pozisyonunu (V-Pozisyon) ayarlar. Ayar aralığı 0 ile 100 arasındır. OSD Zaman aşımı seçiminde, OSD zaman aşımını 10 ile 120 arasında ayarlayabilirsiniz.
- **Dil:** Seçebileceğiniz on bir dil vardır, bunlar İngilizce, Almanca, İtalyanca, Fransızca, Hollandaca, İspanyolca, Rusça, Geleneksel Çince, Basitleştirilmiş Çince, Japonca ve Korece.
- **Bilgi:** Monitör bilgisini gösterir.
- **Sıfırla:** "Evet" önayar moduna dönmenize olanak sağlar.

3.2 Sorun Giderme (SSS)

Sorun	Muhtemel Çözüm
Güç LED'i AÇIK değil	<ul style="list-style-type: none">• Monitörün AÇIK modunda olup olmadığını kontrol etmek için  düğmesine basın.• Güç kablosunun monitöre ve elektrik prizine doğru bağlanıp bağlanmadığını kontrol edin.
Güç LED'i amber renginde yanıyor ve ekranda görüntü yok	<ul style="list-style-type: none">• Monitörün ve bilgisayarın AÇIK modda olduğunu kontrol edin.• Sinyal kablosunun monitöre ve bilgisayara doğru bağlandığından emin olun.• Sinyal kablosunu denetleyin ve pimlerden hiçbirinin eğilmediğinden emin olun.• Bilgisayarın doğru çalışıp çalışmadığını kontrol etmek için bilgisayarı diğer uygun monitöre bağlayın.
Ekran görüntüsü çok parlak veya koyu	<ul style="list-style-type: none">• Kontrast ve Parlaklık ayarını OSD ile ayarlayın.
Ekran görüntüsü ortalı değil veya doğru boyutlandırılmamış	<ul style="list-style-type: none">• Görüntüyü otomatik olarak ayarlamak için SPLENDID düğmesine iki saniye basın.• OSD ile H-Pozisyon veya V-Pozisyon ayarlarını yapın.
Ekran görüntüsü sıcıyor veya görüntüde dalga örneği var	<ul style="list-style-type: none">• Sinyal kablosunun monitöre ve bilgisayara doğru bağlandığından emin olun.• Elektrik parazitlenmesine sebep olabilecek elektrikli aletleri uzaklaştırın.
Ekran görüntüsünde renk hatası var (beyaz renk beyaz görünmüyor)	<ul style="list-style-type: none">• Sinyal kablosunu denetleyin ve pimlerden hiçbirinin eğilmediğinden emin olun.• OSD ile Sıfırlamayı gerçekleştirin.• R/G/B renk ayarlarını yapın veya OSD ile Renk Sıcaklığını seçin.
Ekran görüntüsü bulanık veya soluk	<ul style="list-style-type: none">• Görüntüyü otomatik olarak ayarlamak için SPLENDID düğmesine iki saniye basın.• OSD ile Faz ve Saat ayarlarını yapın.
Ses gelmiyor veya zayıf geliyor	<ul style="list-style-type: none">• Ses kablosunun monitöre ve bilgisayara doğru bağlandığından emin olun• Hem monitörün hem de bilgisayarın ses ayarlarını yapın.• Bilgisayarın ses kartı sürücüsünün doğru takıldığından ve etkinleştirildiğinden emin olun.

3.3 Desteklenen çalışma modları

Standart	Çözünürlük	Yatay Frekans	Dikey Frekans	Piksel Frekans
DOS	720 x 400	31.47KHz	70Hz	28.32MHz
VGA	640 x 480	31.47KHz	60Hz	25.18MHz
	640 x 480	37.90KHz	72Hz	31.50MHz
	640 x 480	37.50KHz	75Hz	31.50MHz
SVGA	800 x 600	35.16KHz	56Hz	36.00MHz
	800 x 600	37.90KHz	60Hz	40.00MHz
	800 x 600	48.10KHz	72Hz	50.00MHz
	800 x 600	46.90KHz	75Hz	49.50MHz
XGA	1024 x 768	48.40KHz	60Hz	65.00MHz
	1024 x 768	56.50KHz	70Hz	75.00MHz
	1024 x 768	60.02KHz	75Hz	78.75MHz
SXGA	1280 x 1024	64.00KHz	60Hz	108.00MHz
	1280 x 1024	80.00KHz	75Hz	135.00MHz
VESA	1152 x 864	67.50KHz	75Hz	108.00MHz
VESA	1440 x 900	55.94KHz	60Hz	106.00MHz
VESA (Birincil)	1680 x 1050	65.29KHz	60Hz	146.25MHz

* Tabloda listelenmeyen modlar desteklenmeyebilir. Optimum çözünürlük için yukarıdaki tabloda listelenen modu seçmenizi öneririz.

