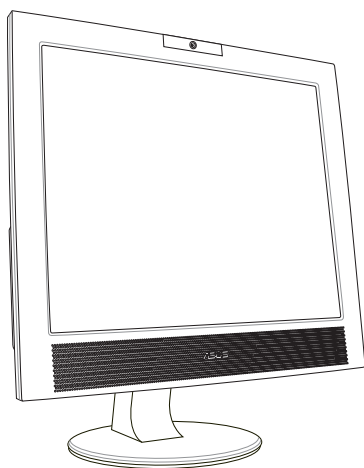


ASUS®

PG191

液晶显示器



用户手册

给用户的说明

本产品的所有部分，包括配件与软件等，其所有权归华硕电脑公司（以下简称华硕）所有，未经华硕公司许可，不得任意地仿制、拷贝、摘抄或转译。本用户手册没有任何型式的担保、立场表达或其它暗示。若有任何因本用户手册或其所提到之产品的所有信息，所引起直接或间接的资料流失、利益损失或事业终止，华硕及其所属员工恕不为其担负任何责任。除此之外，本用户手册所提到的产品规格及信息仅供参考，内容亦会随时更新，恕不另行通知。本用户手册的所有部分，包括硬件及软件，若有任何错误，华硕没有义务为其担负任何责任。

当下列两种情况发生时，本产品将不再受到华硕公司之保固及服务：

- (1) 该产品曾经非华硕授权之维修、规格更改、零件替换。
- (2) 产品序号模糊不清或丧失。

用户手册中所谈论到的产品名称仅做识别之用，而这些名称可能是属于其他公司的注册商标或是版权。

产品规格或驱动程序改变，用户手册都会随之更新。更新的详细说明请您到华硕的互联网浏览或是直接与华硕公司联络。（联络信息请见下一页）

版权所有·不得翻印 ©2006 华硕电脑

產品名稱：PG191

手冊版本：V1 C2480

發行日期：2006 年 5 月

华硕的联络信息

华捷联合信息（上海）有限公司

BEIJING HUAWEI COMPUTER CO., LTD

市场信息 *Marketing Info*

地址：上海市闵行莘庄工业区
春东路508号

电话：86-21-54421616

技术支持 *Technical Support*

免费技术支持专线：800-820-6655 (中国)

传真：86-21-54420088

Email: tsd@asus.com.cn

线上讨论区：<http://netq.asus.com.cn>

互联网：<http://www.asus.com.cn/>

华硕电脑公司 ASUSTeK COMPUTER INC.(亚太地区)

市场信息 *Marketing Info*

地址：台湾台北市北投区立德路15号

电话：886-2-2894-3447

传真：886-2-2894-7798

技术支持 *Technical Support*

免费服务电话：0800-093-456

传真：886-2-2890-7698

互联网：<http://tw.asus.com>

ASUS COMPUTER INTERNATIONAL (美国)

市场信息 *Marketing Info*

地址：44370 Nobel Drive, Fremont,
CA. 94538, USA

电话：+1-502-995-0883

传真：+1-502-933-8713

Email: tmdl@asus.com

技术支持 *Technical Support*

电话：+1-502-995-0883

传真：+1-502-933-8713

在线连络：[http://vip.asus.com/eservice/
techserv.aspx](http://vip.asus.com/eservice/techserv.aspx)

互联网：<http://usa.asus.com>

ASUS COMPUTER GmbH (德国/奥地利)

市场信息 *Marketing Info*

地址：Harkort Str. 25, D-40880
Ratingen, BRD, Germany

电话：+49-2102-95990

传真：+49-2102-959911

互联网：<http://www.asuscom.de>

在线连络：[http://www.asuscom.de/
sales](http://www.asuscom.de/sales) (仅回答市场相关事
务的问题)

技术支持 *Technical Support*

电话：49-2102-95990 ... 主板/其它

49-2102-959910... 笔记本电脑

传真：49-2102-959911

在线支持：<http://www.asuscom.de/support>

目录

给用户的说明	2
华硕的连络信息	3
关于本用户手册	6
使用注意事项	7
产品包装内容	8

第一章：产品简介

1.1 概观	1-2
1.2 产品特性	1-2
1.3 液晶显示器介绍	1-3
1.3.1 正面	1-3
1.3.2 背面	1-5
1.3.3 侧面	1-6

第二章：产品安装

2.1 接线说明	2-2
2.2 开启电源	2-3
2.3 调整显示器角度	2-3

第三章：基本操作

3.1 OSD 菜单	3-2
3.1.1 如何操作 OSD 菜单	3-2
3.1.2 OSD 菜单介绍	3-2
3.2 内置摄像头	3-4
3.2.1 硬件说明	3-4
3.2.2 软件说明	3-4
3.3 LifeFrame 程序	3-5
3.3.1 概观	3-5
3.3.2 主画面	3-5
3.3.3 预览模式	3-7

3.3.4 状态列	3-7
3.3.5 任务栏	3-8
3.3.6 影像增强	3-9
3.3.7 影像特效	3-10
3.3.8 设置 - 基础格式	3-11
3.3.9 设置 - 拍摄格式	3-12
3.3.10 设置 - 拍摄模式	3-13

第四章：附录

4.1 SRS TurSurround XT™ 立体声环场音频技术	4-2
4.2 疑难排解	4-3
4.3 PG191 规格表	4-4
4.4 支持显示模式	4-6

关于本用户手册

提示符号

为了让您更快速的了解本产品的使用方式，在本手册中会出现以下的图示及说明文字，请您特别注意这些重点事项，而这些图示所代表的意义如下：



警告：禁止不当行为及操作，提醒您在进行某一项操作时要注意您个人身体的安全。



小心：提醒您在进行某一项操作时要特别小心，否则可能会因此使产品发生损坏。



重要：重点提示，您必须遵照手册所描述的方式来操作。



说明：小秘诀，名词解释，或是进一步的信息说明。

哪里可以找到更多信息

您可以经由下面所提供的两个管道来获得您所使用的华硕产品信息以及软硬件的升级信息等。

1. 华硕网站

您可以到 <http://www.asus.com.cn> 华硕电脑互联网站取得所有关于华硕软硬件产品的各项信息。台湾地区以外的华硕网址请参考第3页的华硕联络信息。

2. 其他文件

在您的产品包装盒中除了本手册所列举的标准配件之外，也有可能夹带有其他的文件，譬如经销商所附的产品保证单据等。

使用注意事项

在您开始操作本产品之前，请务必详阅以下注意事项，以避免因人为的疏失造成产品损伤甚至人体本身的安全。

- 使用前，请检查产品各部分配件是否正常，以及电源线是否有任何破损，或是连接不正确的情形发生。如有任何破损情形，请尽速与您的授权经销商联络。
- 液晶显示器放置的位置请远离灰尘过多，温度过高，太阳直射的地方。
- 保持机器在干燥的环境下使用，雨水、湿气、液体等含有矿物质将会腐蚀电子线路。
- 使用液晶显示器时，务必保持周遭散热空间，以利散热。
- 使用前，请检查连接线（包括 VGA 或 DVI 信号线及电源线）是否都已经连接妥当再开机。
- 当您需搬动液晶显示器时，最好先将电源线及信号线拔除，并遵照正确的摆放方法。搬动液晶显示器时，请确实握紧显示器边缘，并保护好显示器，千万不可只握取底座或连接线，以免不小心摔落地面，造成严重的损坏。
- 请用干净的软布轻轻擦拭液晶显示器，对于顽强的污渍，则可沾取少许不含氨液、不含酒精的清洁剂擦拭，请勿直接喷洒清洁剂在显示器上，以免液体渗入机件内，而造成电路及机件的故障。
- 避免边吃东西边使用液晶显示器，以免污染机件造成故障。
- 请避免让纸张碎片、螺丝及线头等小东西靠近液晶显示器之连接器、散热孔等处，避免短路及接触不良等情况发生。
- 当您有一阵子不使用液晶显示器、休假或是台风天，请关闭电源之后将电源线拔掉。
- 请勿使用非本产品配备的任何电源适配器，由于电路设计之不同，将有可能造成内部零件的损坏。

产品包装内容

以下列出本产品出货时的包装内容，请逐一清点：

- 华硕 PG191 液晶显示器
- 快速安装指南
- 安装光盘
- 电源线
- VGA-音频-麦克风-USB 四合一信号线
- DVI 信号线



若您发现产品包装内的配件有任何损坏，请立即与您的经销商联络。

第一章 产品简介

您可以在本章节中发现诸多华硕所赋予 PG191 的优异特色，利用简洁易懂的说明及图标，您将能够迅速掌握华硕 PG191 的各项功能及特性。

1.1 概观

感谢您购买华硕 PG191 液晶显示器!

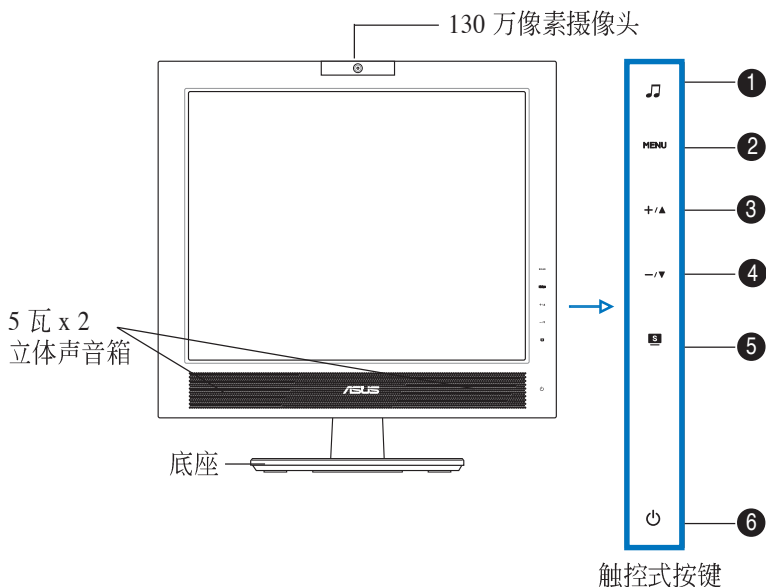
华硕 PG191 是一台为用户精心设计的新一代液晶显示器。为了确保本产品正确的安装与使用，请先详阅本手册的操作指南以及其他重要信息。

1.2 产品特性

- 19 寸液晶显示器
- 最佳分辨率：1280 x 1024 (SXGA)
- 2 毫秒 (灰阶到灰阶) 快速反应时间
- 5 瓦 x 2 左右声道立体声音箱
- 15 瓦可拆卸式超重低音扬声器系统
- 支持 SRS TurSurround XT™ 立体声环场音频技术 (见附录 4.1 说明)
- 3 组 USB 2.0 接口
- 内置 130 万像素摄像头
- SPLENDID™ 影像智能技术
- SPLENDID™ 五种影像情境模式 (快速切换功能键)
- 三种肤色切换功能
- 五种声音情境模式 (快速切换功能键)
- 触控式按键设计
- VGA 及 DVI -D 双输入信号接口
- 耳机输出及麦克风输入插孔
- 支持 Microsoft Windows® 2000/XP
- 支持 VESA 显示资料通道 DDC2B
- 支持 VESA 壁挂功能 (100 x 100 mm)
- 符合 EPA ENERGY STAR® 及人体工学设计
- 支持 RoHS

1.3 液晶显示器介绍

1.3.1 正面



使用触控式按键时请勿用力过大，轻轻碰触按键即可，若施力过大有可能使按键或显示器发生损坏。

1. 🎵 声音情境模式切换键：

- 按下此按键可切换五种声音情境模式，包括标准模式，战斗游戏模式，策略游戏模式，剧场模式，音乐模式。

2. MENU 进入 OSD 菜单 / 确定键：

- 进入OSD 菜单。
- 在 OSD 菜单中以 +/▲ 及 -/▼ 选择欲设置的选项然后按下此键，再进行细项的调整设置。

3. -/▼ 音量调整 / 选择键：

- 音量调整快速启动键。
- 按此键以减小选定功能的设置值，或跳到前一个功能选项。

4. 亮度调整 / 选择键:

- 亮度调整快速启动键。
- 按此键以添加选定功能的设置值，或跳到下一个功能选项。

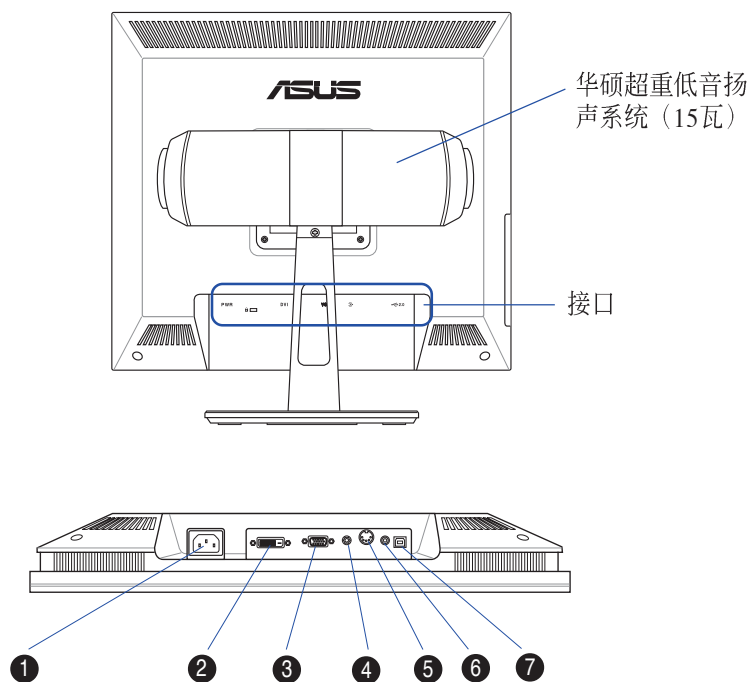
5. **S** SPLENDID™ 快速功能键:

- 此快速键可切换SPLENDID™ 影像智能技术的五种情境模式，包括风景模式、剧场模式、游戏模式、夜晚模式和标准模式。
- 当开启 OSD 功能时，按此键退回上一层菜单，或退出 OSD 主菜单
- 按住此按键约 2-3 秒，可自动调整至最适合的影像位置、时序及相位。

6. 电源键:

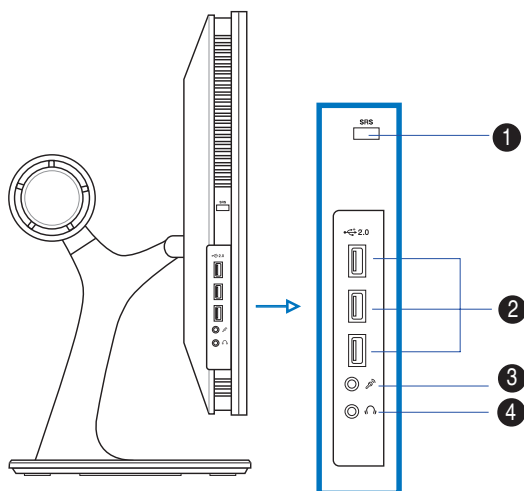
- 轻触此按键可开启 / 关闭显示器电源。
- 当此灯号亮蓝灯时，表示电源已开启。
- 当此灯号亮橘色时，表示目前为休眠状态。
- 当此灯号熄灭时，表示电源关闭。

1.3.2 背面



1. 电源插孔：连接电源线至电源插座。
2. DVI 接口：连接电脑主机的 DVI-D 接口。
3. VGA 接口：连接电脑主机的 VGA 接口。
4. 音频输入插孔：连接电脑的音频输出插孔。
5. 重低音音箱接口：连接重低音音箱。
6. 麦克风输出插孔：连接电脑的麦克风插孔。
7. USB 接口：连接电脑的 USB 接口。

1.3.3 侧面



1. SRS 开关按钮：按下此按钮以开启或关闭 SRS 立体声环场音频技术。
2. USB 2.0 接口：这三组 USB 2.0 接口可用于连接 USB 周边装置。
3. 麦克风插孔：连接麦克风。
4. 耳机插孔：连接耳机或外接音箱。



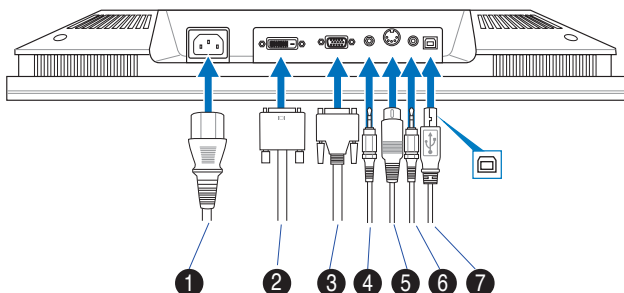
您必须自行购买耳机及麦克风。

第二章 产品安装

本章节说明 PG191 的安装方式。

2.1 接线说明

请依照以下说明连接相关的电源及信号线：




1. 电源线
2. DVI 信号线
3. VGA 信号线
4. 音频信号线（灰色）
5. 重低音音箱信号线
6. 麦克风信号线（红色）
7. USB 信号线

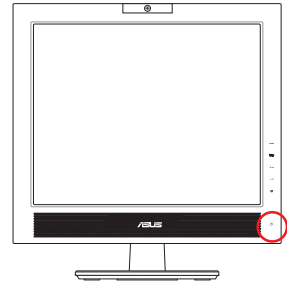
- **连接 USB 信号线：**将 USB 信号线的一端连接至显示器的 USB 接口（如上图 7），另一端连接至电脑主机的 USB 接口。
- **连接麦克风 / 音频信号线：**将麦克风 / 音频信号线的一端（灰色 / 红色，如上图 4 / 6）连接至显示器的麦克风输出 / 音频输入插孔，另一端连接至电脑主机的麦克风输入 / 音频输出插孔。
- **连接 VGA 或 DVI 信号线：**视您的显卡接头类型，您可以连接 VGA 或 DVI 信号线（如上图 2 / 3）至电脑的 VGA 或 DVI 接口。
- **连接电源线：**将电源线的一端连接到显示器的电源插孔（如上图 1），再将电源线的另一端连接到电源插座。
- **连接重低音音箱信号线：**将重低音音箱信号线连接至显示器的重低音音箱接口。



本产品提供之四合一信号线包含了 VGA、音频、麦克风以及 USB 信号线。

2.2 开启电源

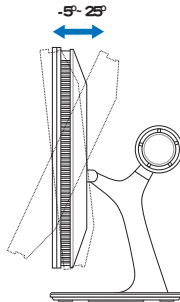
用手指头轻轻碰触  电源键，即可开启电源，当指示灯显示为蓝色时，表示电源已开启。



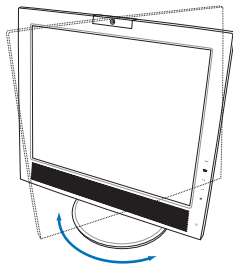
2.3 调整显示器角度

PG191 液晶显示器提供了灵活的显示角度，用户可视各种使用情境及需要，调整至最适当的观看角度，以提供最佳的显示效果及浏览的舒适性。

1. 依据用户的视觉位置，显示器可前后调整 -5° 至 25° 的视角。



2. 可旋转式底座让显示器可左右调整至最大 120° 。



第三章

基本操作

本章节说明 PG191 的各项基本操作方式及注意事项。

3.1 OSD 菜单

3.1.1 如何操作 OSD 菜单

1. 用手指轻触一下 MENU 键，显示器上即会出现 OSD 菜单画面。
2. 接著按下 **-/▼** 或 **+/\▲** 键，切换至其他的菜单项目，选择您欲进行设置的菜单项目后按下 MENU 键开始设置，若有次菜单出现，再按 **-/▼** 或 **+/\▲** 键选定欲设置的项目后，再按下 MENU 键。
3. 在设置画面中，按下 **-/▼** 或 **+/\▲** 键选择欲设置的选项，或直接调整设置值大小，确定后按 MENU 键。欲退回上一层菜单，请按 **S** 键。
4. 重覆步骤 2~3，进行其他设置项目，欲退出 OSD 菜单按 **S** 键。

3.1.2 OSD 菜单介绍

详见下一页的 OSD 菜单列表说明。



-
- 「相位」可以调整像素时序信号的相位，如果相位调整错误，那么在较亮的影像中就会出现水平干扰现象。
 - 「时序」（像素频率）可以控制一次水平扫描所扫描的像素数。如果频率不正确，显示器就会显示出垂直条纹，而且影像的宽度也会不正确。
-

OSD 菜单列表:

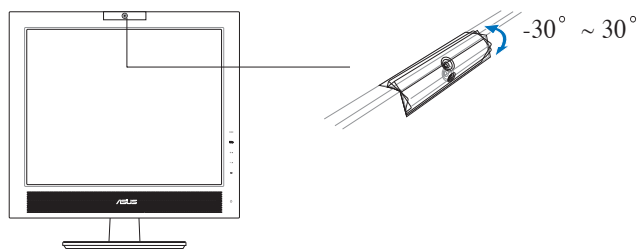
主菜单	次菜单1	次菜单2	说明
Splendid	风景模式	风景模式	可提供浏览风景画面时使用。
	标准模式	标准模式	可提供浏览一般视窗画面时使用。
	剧场模式	剧场模式	可提供观看影片时使用。
	游戏模式	游戏模式	可提供电脑游戏时使用。
	夜晚模式	夜晚模式	可提供用户浏览较暗的画面下使用。
影像	亮度		调整影像的亮度
	对比		调整影像的对比
	清晰度		调整影像的锐利度
	饱和度		调整影像的饱和度
	位置	水平位置	调整影像的水平位置
	(仅 VGA 模式)	垂直位置	调整影像的垂直位置
	聚焦 (仅 VGA 模式)	相位	调整影像的相位
	时序	调整影像的时序	
色彩	色温	冷色温	偏蓝色系影像呈现 (9300·K)
		正常	正常的影像色彩 (7500·K)
		暖色温	偏红色系影像呈现 (6500·K)
		sRGB	sRGB 标准色彩可供设计人员使用
		用户模式	自行调整红 / 绿 / 蓝的颜色比重
	肤色	红润色	选择红润肤色
		自然色	选择自然肤色
	黄艳色	选择黄艳肤色	
声音	默认模式	标准模式	供一般软件操作时使用
		战斗游戏模式	玩战斗游戏时使用
		策略游戏模式	玩策略游戏时使用
		剧场模式	看 DVD 电影时使用
		音乐模式	听音乐时使用
	SRS TSXT	开/关	开启或关闭 SRS TSXT 功能
	True Bass		调整环境重低音的强度 (SRS TSXT 开启时)
	平衡		平衡左右声道音量大小
	均衡器		调整均衡器(100Hz, 300Hz, 1KHz, 3KHz, 10KHz)
	音效	开/关	开启或关闭音效功能
电源键		选择开关机主题音频	
功能键		选择按键提示音频	
输入选择	VGA/DVI		选择影像输入接口
系统设置	菜单设置	水平位置	调整 OSD 菜单的水平位置
		垂直位置	调整 OSD 菜单的垂直位置
		菜单时间	调整 OSD 菜单的跳出时间
	语言		选择想要的语言
	显示信息		显示显示器的影像输入接口、分辨率、刷新率等信息
重置	否/是		回复到出厂缺省值

3.2 内置摄像头

本产品内置的摄像头可用来拍照及录影。当您使用网路通信软件和朋友在线上通话时，可利用此一摄像头看到对方清晰的影像。

3.2.1 硬件说明

- 此一内置的 130 万像素摄像头是利用 USB 传输线传送影像至您的电脑，在您开始使用此摄像头之前，请确认是否已将产品附赠的四合一信号线中的 USB 接头连接至显示器和电脑的 USB 接口。
- 此一摄像头可以上下转动各 30 度，自行调整适合的角度，如图所示。



3.2.2 软件说明

- 使用本摄像头之前请先安装驱动程序。
- 本摄像头驱动程序仅支援 Microsoft Windows 2000/XP 操作系统，且需安装 Microsoft Direct X。
- 请依照以下说明安装摄像头驱动程序：
 1. 请关闭所有正在运行的程序。
 2. 将安装光盘置入光驱中，并运行摄像头驱动程序。
- 摄像头默认分辨率为 640 x 480，若您想要更改默认的分辨率，以适用于其他的程序，请至 **C:\WINDOWS\ASUS USB2.0 Webcam** 并运行其中的程序，您可自行修改设置以符合您的需求。



为了能够适用于所有的网路通讯程序，并增进传输效能，本摄像头拍摄影像的默认分辨率为 VGA(640 * 480)。

3.3 LifeFrame 程序

3.3.1 概观

- 华硕 PG191 液晶显示器提供了一套方便简单的 LifeFrame 程序，与内置的摄像头搭配使用，可用来撷取静态照片或动态的影像片段。
- 欲使用本程序，请务必先安装 LifeFrame 至您的电脑。
- LifeFrame 程序包含在本产品的安装光盘内。

系统需求：

1. Pentium® III 800 MHz 或更高规格的台式电脑
2. Microsoft® Windows® 2000/XP 操作系统
3. 至少 200 MB 硬盘空间
4. 128 MB 以上内存容量
5. 支持 16-bit 高彩模式之显卡

安装程序：

1. 请先关闭所有正在运行的程序。
2. 将安装光盘置入光驱内，并运行 LifeFrame 程序。
3. 依照画面指示完成整个程序的安装。



请确认是否已将产品附赠的四合一信号线中的 USB 接头连接至电脑的 USB 接口及液晶显示器后方的 USB 接口，若未正确连接，则内置的摄像头及 LifeFrame 程序将无法使用。

3.3.2 主画面



功能简介

在主画面中包含了五个主要的功能区：

1. 预览窗口 - 可预览拍摄的影像。
2. 状态列 - 显示拍照及预览模式的状态及信息。
3. 任务栏 - 提供各项操作及设置功能如下：
 - 左侧任务栏：包括影像增强、影像特效及设置。
 - 下方任务栏：音频开关、影像模式、录影 / 停止、撷取单张、连续撷取、间隔撷取、自动侦测撷取。
4. 影像显示区 - 显示已撷取的照片或影像的缩图，并依撷取时间先后排列。
5. 功能列 - 针对影像显示区可运行的功能，包括：模式切换、将该影像作为电子邮件的附件传送、存储文件及删除文件。



模式切换- 按下此按钮可切换为预览或撷取模式。



Email- 打开一个新的邮件，并将选取的照片或影像文件附加到邮件中。



存储文件- 存储选取的文件。



删除文件- 删除选取的文件，可一次删除多个文件。

3.3.3 预览模式

单张照片

点选想要预览的缩图。

影像片段

1. 点选影片缩图右下角的录影机按钮。
2. 点选影片缩图。
3. 出现以下的按钮，点选以下的按钮进行播放 / 暂停 / 停止。



暂停

播放

停止

播放状态

3.3.4 状态列

• 撷取模式

影片: 分辨率, 日期, 撷取时间 / 大小, 硬盘空间

单张: 分辨率, 日期, 硬盘空间

• 预览模式

1280X1024
2008/ 1/25

21.53 GB

影片: 分辨率, 日期, 时间长度, 文件大小

单张: 分辨率, 日期, 文件大小

3.3.5 任务栏

左侧任务栏



下方任务栏



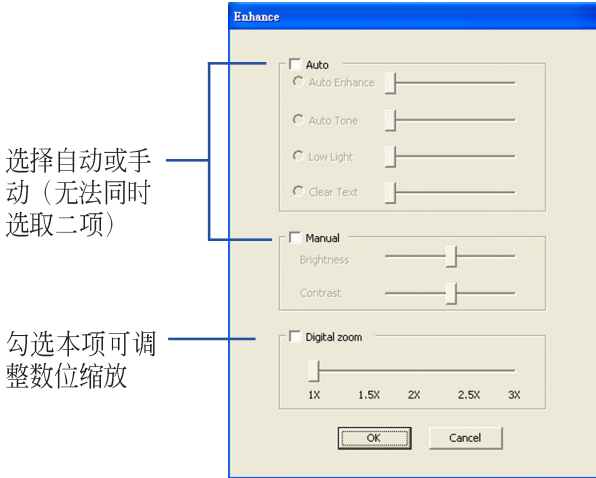
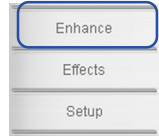
1. **静音**：开启或关闭声音录制功能。
2. **影片模式**：
 - a. 按一下切换到影片录制模式
 - b. 按一下 Record 开始录制
 - c. 按一下 Stop 结束录制
3. **录影**：开始录制 / 撷取
停止：停止录制 / 撷取
4. **单张模式**：按一下切换到单张拍摄模式 (非播放模式)
5. **连续撷取**：按一下 Record 开始录制
6. **间隔撷取**：按一下 Record 开始录制，按一下 Stop 结束录制 (非播放模式)
7. **自动侦测撷取**：按一下 Record 开始录制，按一下 Stop 结束录制 (非播放模式)



- 若要录制声音，您的电脑必需具备麦克风。
- 麦克风需要另外购买。

3.3.6 影像增强

这里提供了多种增强影像的项目。



自动： 自动影像增强、自动调整色调、低亮度、文字清晰模式

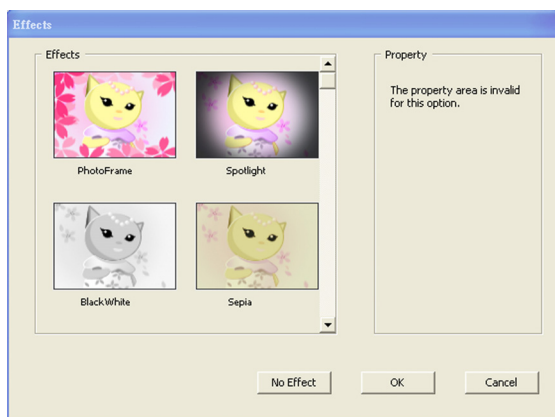
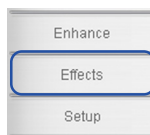
手动： 亮度、对比

数码缩放： 1x ~ 3x，每一段添加 0.5X

按下 **确定** 存储设置。

3.3.7 影像特效

使用本功能可让您拍摄的照片更丰富多彩。



套框：



聚光灯：



黑白：



复古：



负片：



浮雕：



鱼眼：



雪花：

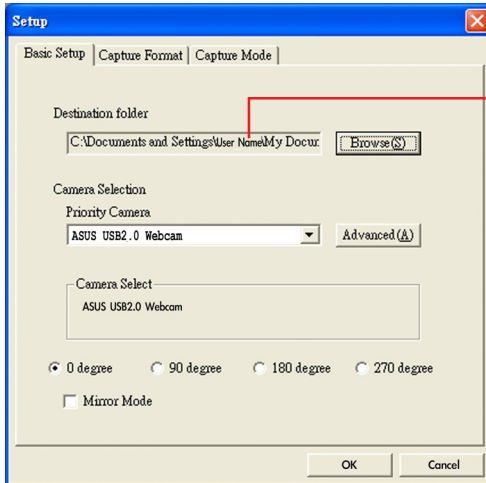


无影像特效：按下 **无影像特效** 取消所有特效设置。

按下 **确定** 存储设置。

3.3.8 设置 - 基础格式

设置包含了三个菜单：基础设置、拍摄格式、拍摄模式。



用户名称

存储路径：点选 **浏览** 选择所在存储的路径。

选择相机：相机请选择内置的 ASUS USB2.0 Webcam。

高级：按一下 **高级** 可进一步设置相机功能，如自动白平衡、旋转、亮度、饱和度、清晰度、色差补正、背光补偿、曝光度等等。

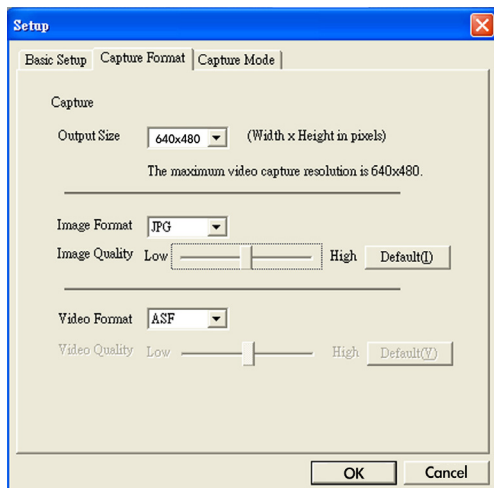
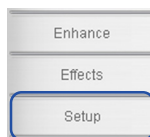
镜面模式：勾选 **镜面模式** 可将影像做镜面翻转。

此外，0 度、90 度、180 度、270 度的选项，可以将拍摄的画面做不同角度的旋转，用以配合显示器的旋转角度。

按下 **确定** 存储设置。

3.3.9 设置 - 拍摄格式

这里可以设置输出影像尺寸、影像格式、影像质量及连续录影格式等。



输出影像尺寸：160x120、176x144、320x240、352x288、640x480、1280x1024

影像格式：BMP、JPG

影像质量：可自行拉动设置杆以调整质量高低。

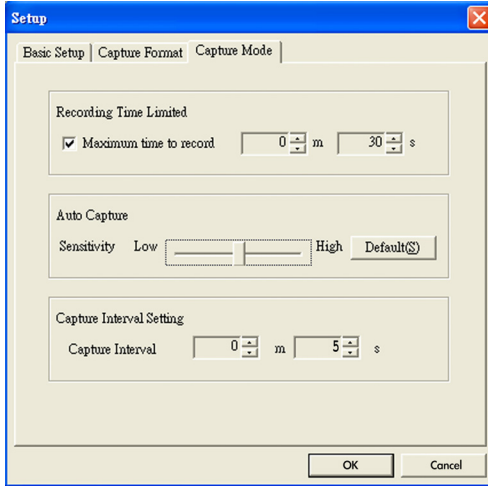
连续录影格式：AVI、ASF、WMV

影像质量：可自行拉动设置杆以调整质量高低。

按下 **确定** 存储设置。

3.3.10 设置 - 拍摄模式

这里可以设置以下三种拍摄模式项目：连续录影时间限制、动作侦测自动拍摄，以及定时单张拍摄时间间隔。



连续录影时间限制：勾选 **最大连续录影时间限制**，并自行设置时间，最大值为 120 分。缺省值为 30 秒，单一个文件大小不能超过 2GB。

动作侦测自动拍摄：拉动设置杆以调整灵敏度高低。

定时单张拍摄时间间隔：设置定时单张拍摄时间间隔，缺省值为 5 秒。

按下 **确定** 存储设置。

第四章 附录

本章节提供 PG191 的相关技术及规格说明，以及常见问题的解决方法。

4.1 SRS TruSurround XT™ 立体声环场音频技术

SRS TruSurround XT™ 可提供深刻而丰富的 3D 立体声环场音频享受。

- **对话清晰度 (Dialog Clarity™)**：多重音频常对人声对话造成干扰而无法清楚辨别，然而SRS演算法能够提升信号清晰度，进而让人声对话能够在复杂的音频中被清楚辨别。
- **环场音频 (TruSurround™)**：与多种声道格式相容，能让您在家中感受宛如剧场般6.1声道的音讯令人震撼的临场感。
- **环场重低音 (TruBass™)**：藉由动态补足和音，来捕捉人对基本低频音的感受，以提升低音频能。
- **3D 立体音频 (WOW™)**：强化一般扬声器原本无法诠释的水平面及垂直面音场，让您在客厅的每个角落、沙发的不同位置都能感受深刻而丰富 3D 立体音频享受。



4.2 疑难排解

问题	解决方法
电源指示灯不亮	<ul style="list-style-type: none">• 触碰一下  按键，确认是否已开启电源。• 检查所有电源接头，确认是否已连接好电源线。
电源指示灯亮橘色，且显示器无法显示	<ul style="list-style-type: none">• 检查显示器及电脑的电源是否已开启。• 检查 VGA 和 DVI 信号线，确认是否都已连接妥当。• 检查 VGA 和 DVI 信号线接头的针脚是否有损坏。• 尝试将电脑连接到其他显示器，以确认电脑完全正常。
显示器画面过亮或过暗	<ul style="list-style-type: none">• 利用 OSD 菜单调整对比及亮度。
显示器画面未置中或大小不适当	<ul style="list-style-type: none">• 按住  按键约 2~3 秒可自动调整显示器画面。• 利用 OSD 菜单调整影像的水平及垂直位置。
显示器画面出现阴影或波浪纹	<ul style="list-style-type: none">• 检查 VGA 和 DVI 信号线，确认是否都已连接妥当。• 移开可能造成电磁波干扰的电子装置。
显示器画面颜色失真 (白色不像白色)	<ul style="list-style-type: none">• 检查 VGA 和 DVI 信号线接头的针脚是否有损坏。• 利用 OSD 菜单进行重置动作。• 利用 OSD 菜单调整色温或红/绿/蓝设置。
显示器画面模糊不清	<ul style="list-style-type: none">• 按住  按键约 2~4 秒自动调整显示器画面。• 利用 OSD 菜单调整聚焦设置的相位和时序。
没有声音或音量太小	<ul style="list-style-type: none">• 检查显示器及电脑间的音频信号线是否连接妥当。• 调整电脑及显示器的音量。• 检查电脑的音频卡驱动程序是否正常运作。
摄像头无法使用	<ul style="list-style-type: none">• 确认是否已安装光盘内的摄像头驱动程序。• 确认是否已连接四合一信号线的 USB 接头至显示器及电脑。
USB 装置无法正常使用	<ul style="list-style-type: none">• 确认是否已连接四合一信号线的 USB 信号线至显示器及电脑。• 确认您的电脑是否支持 USB 2.0 或 USB 1.1。• 若您的电脑仅支持 USB 1.1，则影像传送会较为缓慢。
重低音扬声器系统无法正常使用	<ul style="list-style-type: none">• 确认显示器是否已连接重低音音箱信号线。

4.3 PG191 规格表

面板类型	TFT LCD
面板尺寸	19 寸显示器
最佳分辨率	SXGA + 1280x1024
点距	0.294mm
亮度 (一般)	300cd/m ²
对比率 (一般)	800:1
可视角度(水平 / 垂直)	160° / 160°
显示颜色	16.2 百万色
反应时间	2 毫秒 (灰阶到灰阶)
SPLENDID™ 影像智能技术	支持 5 种影像情境模式 (使用快速功能键切换)
色温选择	5 种色温选择
肤色选择	3 种肤色选择
声音情境模式选择	5 种声音情境模式选择(使用快速功能键切换)
自动最佳化调整	支持 (使用快速功能键)
输入接口	24-Pin DVI-D 及 15-Pin D-Sub
电脑音频输入插孔	3.5mm mini-jack
耳机插孔	3.5mm mini-jack
麦克风插孔	3.5mm mini-jack
130 万画素摄像头	内置
颜色	银 + 黑
音箱 (内置)	5瓦x2 立体声音箱 + 15瓦超重低音扬声器系统
电源指示灯	蓝色 (开机模式) / 橘色 (待机模式)
倾斜角度	+25° ~ -5°
底座旋转角度	+60° ~ -60°
VESA 壁挂设计	100 x 100 mm
防盗安全锁	支持 (Kensington lock)
电源规格	AC: 100~240V 50Hz/60Hz

消耗功率	电源开启时: <90W, 待机时: <2W
净重 (预估)	10.5 Kg
尺寸	444.9 mm (W) x 463.4 mm (H) x 240 mm (D)
配件	VGA-音频-麦克风-USB 四合一信号线, DVI 信号线, 电源线, 安装光盘 (内含LifeFrame 软件), 快速使用指南
通过安规标准	Energy Star® UL/cUL,CB, CE, FCC, CCC, BSMI, Gost-R, C-Tick, VCCI, RoHS, MIC



本规格有可能会更新，当您购买前，请先与您的经销商做确认。

4.4 支持显示模式

模式	分辨率	水平刷新率	垂直刷新率	像素频率
DOS	720 x 400	31.47KHz	70Hz	28.32MHz
VGA	640 x 480	31.47KHz	60Hz	25.18MHz
	640 x 480	37.90KHz	72Hz	31.50MHz
	640 x 480	37.50KHz	75Hz	31.50MHz
SVGA	800 x 600	35.16KHz	56Hz	36.00MHz
	800 x 600	37.90KHz	60Hz	40.00MHz
	800 x 600	48.10KHz	72Hz	50.00MHz
	800 x 600	46.90KHz	75Hz	49.50MHz
XGA	1024 x 768	48.40KHz	60Hz	65.00MHz
	1024 x 768	56.50KHz	70Hz	75.00MHz
	1024 x 768	60.02KHz	75Hz	78.75MHz
SXGA	1280 x 1024	64.00KHz	60Hz	108.00MHz
	1280 x 1024	78.00KHz	75Hz	135.00MHz
VESA	1152 x 864	67.50KHz	75Hz	108.00MHz



为了达到最佳的显示效果，建议您使用上方列表中的显示模式，未列出的模式有可能并不支持。
