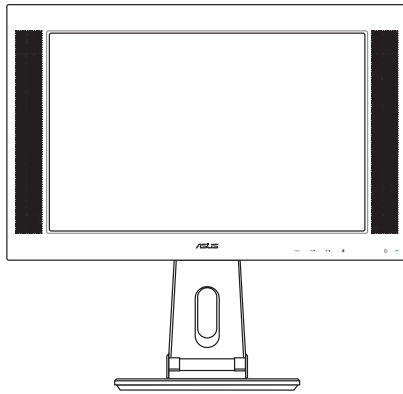


ASUS®

PW191

液晶螢幕



使用手冊

給使用者的說明

本產品的所有部分，包括配件與軟體等，其所有權歸華碩電腦公司（以下簡稱華碩）所有，未經華碩公司許可，不得任意地仿製、拷貝、謄抄或轉譯。本使用手冊沒有任何型式的擔保、立場表達或其它暗示。若有任何因本使用手冊或其所提到之產品的所有資訊，所引起直接或間接的資料流失、利益損失或事業終止，華碩及其所屬員工恕不為其擔負任何責任。除此之外，本使用手冊所提到的產品規格及資訊僅供參考，內容亦會隨時更新，恕不另行通知。本使用手冊的所有部分，包括硬體及軟體，若有任何錯誤，華碩沒有義務為其擔負任何責任。

當下列兩種情況發生時，本產品將不再受到華碩公司之保固及服務：

- （1）該產品曾經非華碩授權之維修、規格更改、零件替換。
- （2）產品序號模糊不清或喪失。

使用手冊中所談論到的產品名稱僅做識別之用，而這些名稱可能是屬於其他公司的註冊商標或是版權。

產品規格或驅動程式改變，使用手冊都會隨之更新。更新的詳細說明請您到華碩的全球資訊網瀏覽或是直接與華碩公司聯絡。（聯絡資料請見下一頁）

版權所有・不得翻印 ©2005 華碩電腦

產品名稱：PW191

手冊版本：V1 T2322

發表日期：2005 年 12 月

華碩的連絡資訊

華碩電腦公司 ASUSTeK COMPUTER INC. (亞太地區)

市場訊息

地址 : 台灣臺北市北投區立德路 15 號
電話 : 886-2-2894-3447

技術支援

免費服務電話 : 0800-093-456
傳真 : 886-2-2890-7698
全球資訊網 : tw.asus.com

ASUS COMPUTER INTERNATIONAL (美國)

市場訊息

地址 : 44370 Nobel Drive, Fremont ,CA 94538, USA
傳真 : +1-510-608-4555
電子郵件 : tmdl@asus.com

技術支援

傳真 : +1-502-933-8713
電話 : +1-502-995-0883
線上聯絡 : <http://vip.asus.com/eservice/techserv.aspx>
全球資訊網 : www.asus.com

ASUS COMPUTER GmbH (德國 / 奧地利)

市場訊息

地址 : Harkort Str. 25, D-40880 Ratingen, Germany
電話 : 49-2102-95990
傳真 : 49-2102-959911
全球資訊網 : www.asuscom.de
線上聯絡 : www.asuscom.de/sales

技術支援

電話 : 49-2102-95990 ... 主機板/其他產品
: 49-2102-959910 ... 筆記型電腦
傳真 : 49-2102-959911
線上支援 : www.asuscom.de/support

目錄

給使用者的說明	3
華碩的連絡資訊	3
關於本使用手冊	4
使用注意事項	6
產品包裝內容	7

第一章：產品簡介

1.1 概觀	1-2
1.2 產品特性	1-2
1.3 前面板功能	1-3
1.4 後面板功能	1-4

第二章：安裝與設定

2.1 取出顯示器	2-2
2.2 連接排線	2-2
2.3 開啓電源	2-3
2.4 調整顯示器角度	2-4
2.5 移除底座（壁掛使用）	2-5

第三章：基本操作

3.1 OSD 選單	3-2
3.1.1 如何操作 OSD 選單	3-2
3.1.2 OSD 選單介紹	3-2
3.2 Pivot® Pro 應用程式	3-5
3.3 疑難排解	3-6
3.4 PW191 規格表	3-7
3.5 支援解析度	3-8

關於本使用手冊

提示符號

為了讓您更快速的瞭解本產品的使用方式，在本手冊中會出現以下的圖示及說明文字，請您特別注意這些重點事項，而這些圖示所代表的意義如下：



警告：禁止不當行為及操作，提醒您在進行某一項操作時 要注意您個人身體的安全。



小心：提醒您在進行某一項操作時要特別小心，否則可能會因此使產品發生損壞。



重要：重點提示，您必須遵照手冊所描述的方式來操作。



說明：小祕訣，名詞解釋，或是進一步的資訊說明。

哪裡可以找到更多資訊

您可以經由下面所提供的兩個管道來獲得您所使用的華碩產品資訊以及軟硬體的升級資訊等。

1. 華碩網站

您可以到 <http://tw.asus.com> 華碩電腦全球資訊網站取得所有關於華碩軟體產品的各項資訊。台灣地區以外的華碩網址請參考第3頁的華碩聯絡資訊。

2. 其他文件

在您的產品包裝盒中除了本手冊所列舉的標準配件之外，也有可能夾帶其他的文件，譬如經銷商所附的產品保證單據等。

使用注意事項

在您開始操作本產品之前，請務必詳閱以下注意事項，以避免因人為的疏失造成產品損傷甚至人體本身的安全。

- 使用前，請檢查產品各部分組件是否正常，以及電源線是否有任何破損，或是連接不正確的情形發生。如有任何破損情形，請儘速與您的授權經銷商聯絡，更換良好的線路。
- 液晶螢幕放置的位置請遠離灰塵過多，溫度過高，太陽直射的地方。
- 保持機器在乾燥的環境下使用，雨水、溼氣、液體等含有礦物質將會腐蝕電子線路。
- 使用液晶螢幕時，務必保持周遭散熱空間，以利散熱。
- 使用前，請檢查連接排線（包括 VGA 或 DVI 排線及電源線）是否都已經連接妥當再開機。
- 當您需要搬動液晶螢幕時，最好先將電源線及連接排線移除，並遵照正確的擺放方法。搬動液晶螢幕時，請確實握緊螢幕邊緣，並保護好螢幕，千萬不可只握取底座或連接線，以免不小心摔落地面，造成嚴重的損壞。
- 請用乾淨的軟布輕輕擦拭液晶螢幕，對於頑強的污漬，則可沾取少許不含氨液、不含酒精的清潔劑擦拭，請勿直接噴灑清潔劑在螢幕上，以免液體滲入機件內，而造成電路及機件的故障。
- 避免邊吃東西邊使用液晶螢幕，以免污染機件造成故障。
- 請避免讓紙張碎片、螺絲及線頭等小東西靠近液晶螢幕之連接器、散熱孔等處，避免短路及接觸不良等情況發生。
- 當您有一陣子不使用液晶螢幕、休假或是颱風天，請關閉電源之後將電源線拔掉。
- 請勿使用非本產品配備的任可變壓器，由於電路設計之不同，將有可能造成內部零件的損壞。

產品包裝內容

以下列出本產品出貨時的包裝內容，請逐一清點：

- 華碩 PW191 液晶顯示器
- 快速安裝指南
- 使用手冊 CD
- 電源線
- 變壓器
- VGA 排線
- DVI 排線
- 音效排線
- 後側連接埠外蓋



若您發現產品包裝內的組件有任何損壞，請立即與您的經銷商連絡。

第一章 產品簡介

您可以在本章節中發現諸多華碩所賦予 PW191 的優異特色，利用簡潔易懂的說明及圖示，您將能夠迅速掌握華碩 PW191 的各項功能及特性。

1.1 概觀

感謝您購買華碩 PW191 液晶顯示器！

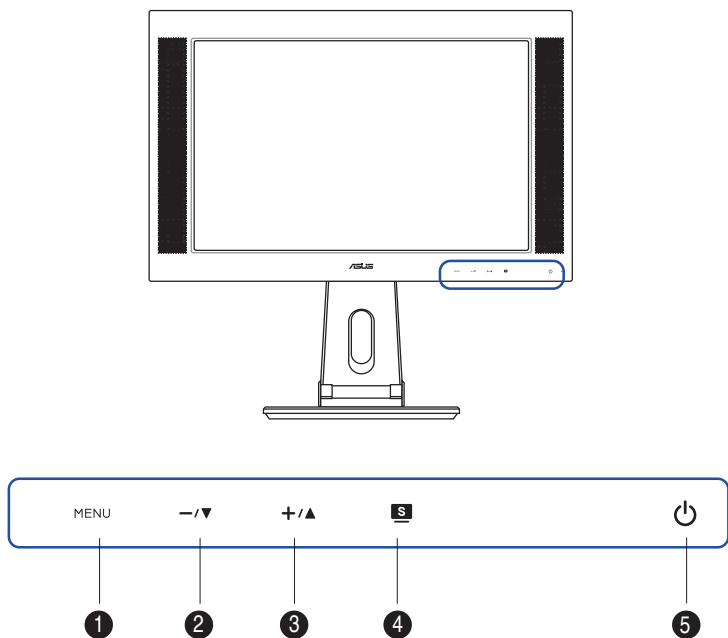
華碩 PW191 是一款為使用者精心設計的新一代寬螢幕液晶顯示器。為了確保本產品正確的安裝與使用，請先詳閱本手冊的操作指南以及其他重要資訊。

1.2 產品特性

- 19 吋寬螢幕液晶顯示器
- 建議解析度：1440 x 900
- 抗反射鏡面面板
- 8 毫秒 (Tr+Tf) 快速反應時間
- 具備 SPLENDID™ 影像智慧功能
- 可透過 SPLENDID™ 快速功能鍵切換五種情境模式
- 三種膚色切換功能
- 超彈性的可視角度，適合人像及風景顯示
- 可調整高度 / 傾斜度
- 可 90 度旋轉面板
- 可轉動底座
- 支援 Microsoft Windows® 2000/XP
- 支援 VESA 顯示資料通道 DDC2B
- 支援 VESA 壁掛功能 (100 x 100 mm)
- 符合 EPA ENERGY STAR® 及人體功學設計
- 觸控式按鍵
- 具備 VGA 及 DVI-D 雙介面
- 具備一對 2W 立體聲喇叭及耳機輸出
- 支援 RoHS

1.3 液晶螢幕介紹

1.3.1 螢幕正面



1. MENU 進入 OSD 選單 / 確定鍵：
 - 進入 OSD 選單
 - 在 OSD 選單中以 +/▲ 及 -/▼ 選擇欲設定的選項然後按下此鍵，再進行細項的調整設定
2. -/▼ 音量調整 / 選擇鍵：
 - 音量調整快速鍵
 - 按此鍵以減小選定功能的設定值，或跳到前一個功能選項
3. +/▲ 亮度調整 / 選擇鍵：
 - 亮度調整快速鍵
 - 按此鍵以增加選定功能的設定值，或跳到下一個功能選項

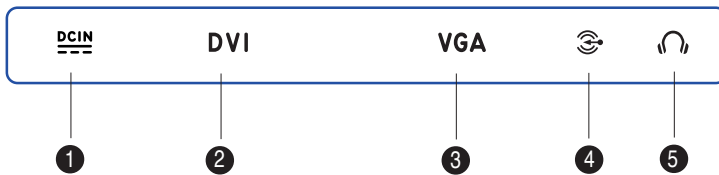
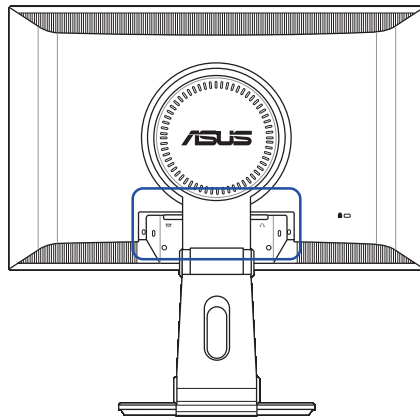
4. **S** **SPLENDID™** 快速功能鍵：

- 此快速鍵可切換**SPLENDID™** 影像智慧功能的五種情境模式，包括風景模式、劇院模式、遊戲模式、夜間模式和標準模式。
- 當開啓 OSD 功能時，按此鍵退回上一層選單，或退出 OSD 主選單
- 按住此按鍵約 2-4 秒，自動調整至最適合的影像位置、時脈及顏色

5. **⏻** 電源鍵：

- 輕觸此按鍵以開啓 / 關閉顯示器電源
- 當此燈號亮藍燈時，表示電源已開啓
- 當此燈號亮橘色時，表示目前為休眠狀態
- 當此燈號熄滅時，表示電源關閉

1.3.2 螢幕背面



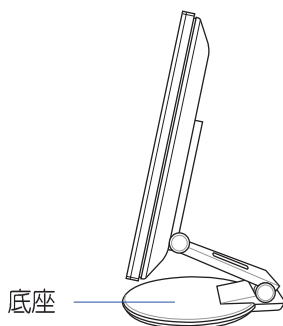
1. 電源插孔：連接電源變壓器再連接到電源插座。
2. DVI 連接埠：連接電腦主機的 DVI 連接埠。
3. VGA 連接埠：連接電腦主機的 VGA 連接埠。
4. 音源輸入接頭：連接電腦主機的音效輸出接頭。
5. 耳機接頭：連接耳機或喇叭。

第二章 安裝與設定

本章節說明 PW191 的安裝及連接，以及各項基本操作方式及注意事項。

2.1 取出顯示器

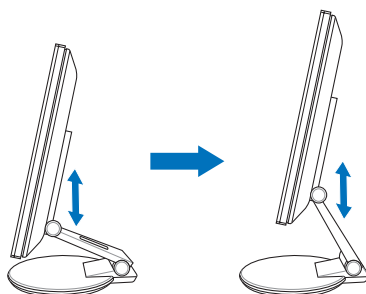
當您欲從產品包裝箱取出 PW191 液晶顯示器時，請務必特別小心，注意先將一手握住顯示器的底座，另一手扶住顯示器的面板部份，然後小心地將顯示器從包裝箱中完全地取出，並放置在平坦的桌面上。



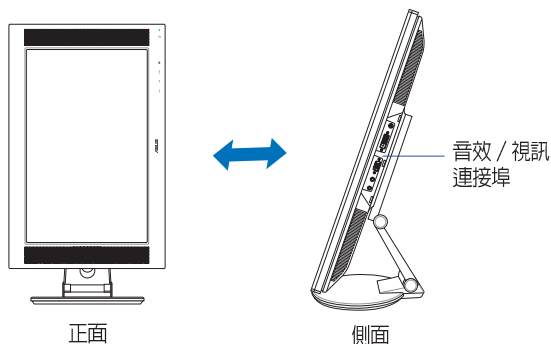
2.2 連接排線

請依照以下說明連接相關的排線：



1. 首先，請調整顯示器的高度，使其旋轉 90 度時，不會碰觸到底座。

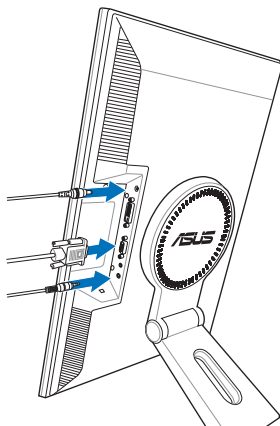


2. 將面板以逆時針方向旋轉 90 度之後，您可以清楚地看到面板下方的連接埠（如下圖右）。

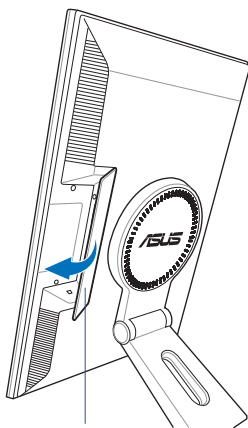


3. 連接排線：

- **連接電源線**：將電源變壓器的一端連接到 **DCIN** 接頭，再將電源線連接至變壓器，另一端連接到電源插座。
- **連接 VGA 或 DVI 排線**：視您的顯示卡接頭類型，您可以連接 V G A 或 DVI 排線至電腦的 VGA 或 DVI 連接埠。
- **連接音效排線**：將音效排線的一端連接至  接頭，另一端連接至電腦主機的音源輸出接頭。若要連接耳機，請連接至  接頭。

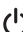


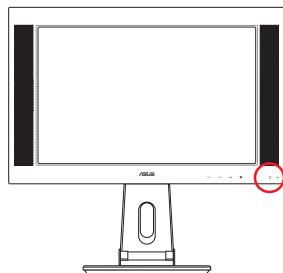
4. 在本產品的配件包內包含了一個連接埠外蓋，當您連接好所需的排線之後，為了美觀起見，您可以自行決定是否要加裝上此一外蓋。



連接埠外蓋

2.3 開啓電源

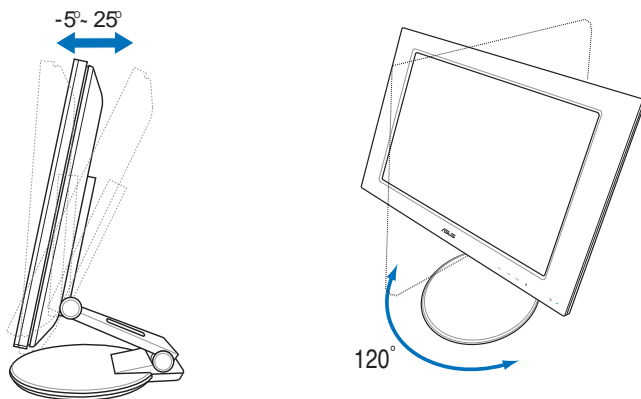
用手指頭輕輕碰觸  電源鍵，即可開啓電源，當指示燈顯示為藍色時，表示電源已開啓。



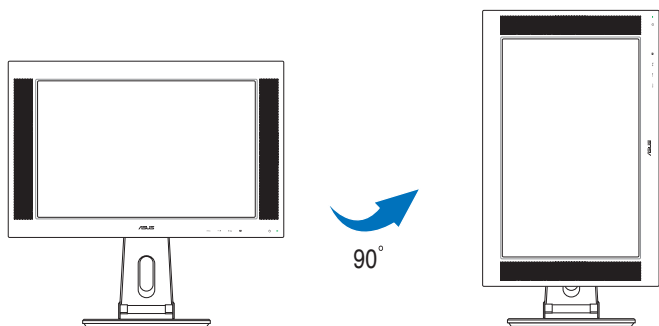
2.4 調整顯示器角度

PW191 液晶顯示器提供了靈活地的顯示角度，使用者可視各種使用情境及需要，調整至最適當的角度，以提供最佳的顯示效果及瀏覽的舒適性。

1. 依據使用者的視覺位置，顯示器面板可前後調整 -5° 至 25° 的視角；左右則可調整至最大 120° 。



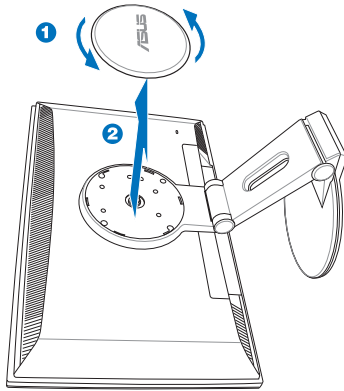
2. 針對網頁瀏覽及平面排版等特殊需求，本顯示器可逆時針旋轉 90° 。搭配附贈的 Pivot Pro 軟體，使用者可方便地的以全螢幕瀏覽完整畫面，不必再辛苦地上下滾動視窗。



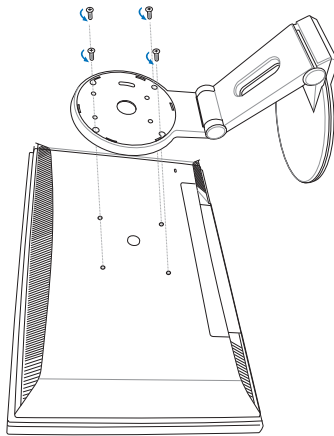
2.5 移除底座（壁掛使用）

PW191 液晶顯示器具備活動式的旋轉底座，若您要採用壁掛方式，只需將旋轉底座移除即可。請依照以下的說明移除底座：

1. 爲了安全起見，請將液晶顯示器的面板正面朝下平放在桌面上，桌面上最好鋪上一張軟布，以免刮傷面板。
2. 將 VESA 外蓋逆時針旋轉，以鬆開並取下 VESA 外蓋。



3. 用十字螺絲起子鬆開四顆固定螺絲，即可取下底座。



請洽詢經銷商另外選購壁掛套件（100 mm x 100 mm）。

第三章 基本操作

本章節說明 PW191 的安裝及連接，以及各項基本操作方式及注意事項。

3.1 OSD 選單

3.1.1 如何操作 OSD 選單

1. 用手指輕觸一下螢幕右下方的 MENU 鍵，螢幕上即會出現如右圖的選單畫面。
2. 接著按下 $-/\nabla$ 或 $+/\blacktriangle$ 鍵，切換至其他的選單項目，選擇您欲進行設定的選單項目後按下 MENU 鍵開始設定，若有次選單出現，再按 $-/\nabla$ 或 $+/\blacktriangle$ 鍵選定欲設定的項目後，再按下 MENU 鍵。
3. 在設定畫面中，按下 $-/\nabla$ 或 $+/\blacktriangle$ 鍵選擇欲設定的選項，或直接調整設定值大小，確定後按 MENU 鍵。欲退回上一層選單，請按 **S** 鍵。
4. 重覆步驟 2~3，進行其他設定項目，欲退出 OSD 選單按 **S** 鍵。



3.1.2 OSD 選單介紹

1. SPLENDID™ 影像智慧功能設定：

本項目提供了五種情境模式供選擇，您也可以利用快速鍵 **S** 直接點選至您欲使用的模式：



- **風景模式**：SPLENDID™ 影像智慧功能的風景模式可提供瀏覽風景畫面時使用。
- **標準模式**：SPLENDID™ 影像智慧功能的標準模式可提供瀏覽一般視窗畫面時使用。
- **劇院模式**：SPLENDID™ 影像智慧功能的劇院模式可提供觀看影片時使用。
- **遊戲模式**：SPLENDID™ 影像智慧功能的遊戲模式可提供電腦遊戲時使用。
- **夜視模式**：SPLENDID™ 影像智慧功能的夜視模式可提供使用者在較暗的環境下瀏覽畫面時使用。

2. 影像調整：

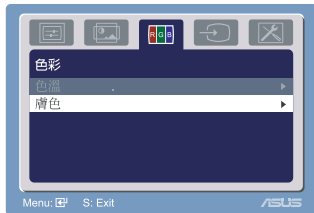
本選單提供了亮度、對比、影像銳利、彩度、位置（只在 VGA 模式下）及聚焦（只在 VGA 模式下）等六種功能設定項目：



- **亮度**：設定值為 0 至 100。您也可以直接按下 **+ / ▲** 快速鍵進入此一設定項目。
- **對比**：設定值為 0 至 100。
- **影像銳利**：設定值為 0 至 100。
- **彩度**：設定值為 0 至 100。
- **位置**：可調整水平及垂直位置，設定值為 0 至 100。
- **聚焦**：可調整相位及時脈，設定值為 0 至 100。

3. 色彩調整：

本選單提供了色溫及膚色等二項功能設定項目：



- **色溫**：可切換冷色溫、正常、暖色溫或 sRGB。選擇「使用者模式」可自行設定紅、綠、藍的顏色，設定值為 0 至 100。
- **膚色**：可選擇紅色、自然色及黃色膚色。



在色溫選項中，若您選擇冷色溫，畫面中的影像會偏藍色，若您選擇暖色溫，則畫面中的影像會偏紅色。

4. 輸入選擇：

請選擇您所連接的顯示介面為 VGA 或 DVI。當您同時連接 VGA 及 DVI 排線時，您可方便地在這裡直接做切換：



5. 系統設定：

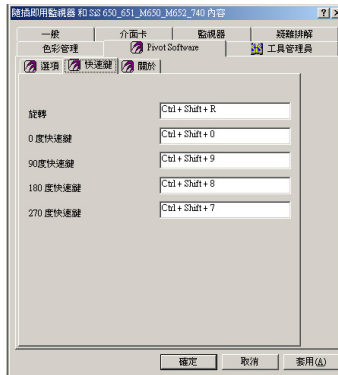
本選單提供了音量、選單設定、語言選擇、顯示資訊及重置等功能設定項目：



- **音量**：設定值為 0 至 100。
- **選單設定**：可設定 OSD 選單的水平位置、垂直位置，設定值為 0 至 100。選單時間的設定值為 10 至 120。
- **語言選擇**：可切換十種語言，包括英文、德文、義大利文、法文、荷蘭文、西班牙文、俄文、繁體中文、簡體中文和日文）。
- **顯示資訊**：這裡會顯示顯示器的連接介面、解析度、更新率及顯示器型號等相關資訊。
- **重置**：可選擇是否回覆到出廠預設值。

3.2 Pivot® Pro 應用程式

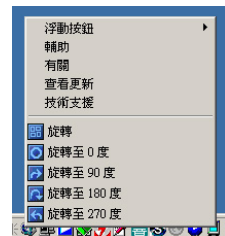
- 本程式支援 Windows® 98SE、ME、NT 4.0、2000 及 XP。
- Pivot® Pro 應用程式可提供多種角度的旋轉。當您將螢幕逆時針旋轉 90 度時，您可旋轉畫面來配合直立式畫面的使用，而不需麻煩的上下拉動視窗捲軸。
- 欲使用本程式，請先依照光碟裡的指示將本程式安裝到目前所使用的電腦裡面。
- 安裝完成後，您可以自行設定不同顯示角度的快速鍵。請在桌面上按滑鼠右鍵，點選 **內容 / 設定值 / 進階 / Pivot Software / 快速鍵**。



預設的快速鍵為：

- Rotate > Ctrl + Shift + R
- 0° > Ctrl + Shift + 0
- 90° > Ctrl + Shift + 9
- 180° > Ctrl + Shift + 8
- 270° > Ctrl + Shift + 7

- 您也可以直接在工作列上的 **Pivot Software** 圖示上按滑鼠左鍵，選擇所要旋轉的角度即可。



3.3 疑難排解

問題	解決方法
電源指示燈不亮	<ul style="list-style-type: none">● 觸碰一下  按鍵，確認是否已開啓電源。● 檢查所有電源接頭，確認是否已連接好電源線。
電源指示燈亮褐色，且螢幕無法顯示	<ul style="list-style-type: none">● 檢查顯示器及電腦的電源是否已開啓。● 檢查所有連接排線，確認是否都已連接妥當。● 檢查排線接頭的針腳是否有任何損壞。● 嘗試將電腦連接到其他顯示器，以確認電腦完全正常。
螢幕畫面過亮或過暗	<ul style="list-style-type: none">● 利用 OSD 選單調整對比及亮度。
螢幕畫面未置中或大小不適當	<ul style="list-style-type: none">● 按住  按鍵約二秒自動調整螢幕畫面。● 利用 OSD 選單調整選單的水平及垂直位置。
螢幕畫面出現陰影或波浪紋	<ul style="list-style-type: none">● 檢查所有連接排線，確認是否都已連接妥當。● 移動各式電子裝置時可能造成的電磁波干擾。
螢幕畫面顏色失真（白色不像白色）	<ul style="list-style-type: none">● 檢查排線接頭的針腳是否有任何損壞。● 利用 OSD 選單進行重置動作。● 利用 OSD 選單調整 R/G/B 設定或色溫。
螢幕畫面模糊不清	<ul style="list-style-type: none">● 按住  按鍵約二秒自動調整螢幕畫面。● 利用 OSD 選單調整聚焦設定的色相和時脈。
沒有聲音或音量太小	<ul style="list-style-type: none">● 檢查顯示器及電腦的音效排線是否連接妥當。● 調整電腦及顯示器的音量。● 檢查電腦的音效卡驅動程式是否正常運作。

3.4 PW191 規格表

面板類型	TFT LCD (抗反射鏡面面板)
面板尺寸	19 吋寬螢幕
最佳解析度	WXGA+ 1440x900
點距	0.285mm
亮度 (一般)	300cd/m ²
對比率 (一般)	500:1
可視角度(水平 / 垂直)	150° / 130°
顯示顏色	16.2M
反應時間	8ms (Tr+Tf)
ZBD (無亮點)	Yes
SPLendid™ 影像智慧技術	Yes
情境選擇	5 種情境模式 (使用快速鍵切換)
自動最佳化調整	Yes (使用快速鍵)
色溫選擇	5 種色溫選擇
膚色選擇	3 種膚色切換
數位輸入	24-Pin DVI-D
類比輸入	15-Pin D-Sub
音效輸入	3.5mm Mini-jack
耳機接頭	3.5mm Mini-jack
顏色	銀 + 黑
喇叭 (內建)	2W x 2 Stereo
電源指示燈	藍色 (ON) / 橘色 (Stand-By)
傾斜角度	+90° ~ -5°
底座旋轉角度	+60° ~ -60°
中樞旋轉	0° / 90° (逆時針方向)
高度調整	Yes
VESA 壁掛	100 x 100 mm
安全鎖	Yes
電源規格	AC: 100~240V
消耗功率	電源開啓時: <48W, 閒置時: <2W
淨重 (Esti.)	8.5 Kg
毛重 (Esti.)	10.5 kg
多國語言支援	十種語言 (英文, 德文, 義大利文, 法文, 荷蘭文, 西班牙文, 俄文, 繁體中文, 簡體中文, 日文)
配件	VGA 排線, DVI 排線, 音效排線, 電源變壓器, 電源線, 使用手冊 CD (內含 Pivot® Pro), 快速使用指南, 保固卡
通過安規標準	Energy Star®, UL/cUL, CB, CE, FCC, CCC, BSMI, Gost-R, C-Tick, VCCI, RoHS, MIC



本規格可能會有所改變，當您購買前，請先與您的經銷商做確認。

3.5 支援解析度

模式	解析度	水平更新率	垂直更新率	像素頻率
DOS	720 x 400	31.47KHz	70Hz	28.32MHz
VGA	640 x 480	31.47KHz	60Hz	25.18MHz
	640 x 480	37.90KHz	72Hz	31.50MHz
	640 x 480	37.50KHz	75Hz	31.50MHz
SVGA	800 x 600	35.16KHz	56Hz	36.00MHz
	800 x 600	37.90KHz	60Hz	40.00MHz
	800 x 600	48.10KHz	72Hz	50.00MHz
	800 x 600	46.90KHz	75Hz	49.50MHz
XGA	1024 x 768	48.40KHz	60Hz	65.00MHz
	1024 x 768	56.50KHz	70Hz	75.00MHz
	1024 x 768	60.02KHz	75Hz	78.75MHz
SXGA	1280 x 1024	64.00KHz	60Hz	108.00MHz
	1280 x 1024	78.00KHz	75Hz	135.00MHz
VESA	1152 x 864	67.50KHz	75Hz	108.00MHz
VESA (Primary)	1440 x 900	55.94KHz	60Hz	106.00MHz



為了達到最佳的顯示效果，建議您使用上方列表中的顯示模式，未列出的模式有可能並不支援。