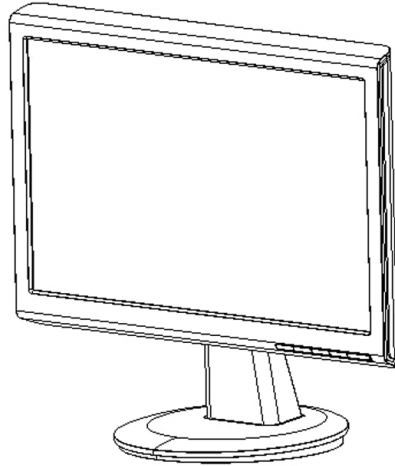


E4281 V1  
Ekim 2008



## **VH162 Serisi LCD Monitörü**

# **Kullanım Kılavuzu**



# İçindekiler

Duyurular .....	iii
Güvenlik Bilgisi .....	iv
Dikkat etme ve Bakım.....	v

## Bölüm 1: Ürün Bilgisi

1.1	Hoşgeldiniz! .....	1-1
1.2	Paket içeriği .....	1-1
1.3	Monitör tabanının takılması .....	1-2
1.4	Monitörü tanıma .....	1-3
1.4.1	LCD monitörünün önü .....	1-3
1.4.2	LCD monitörünün arkası .....	1-4

## Bölüm 2: Kurulum

2.1	Kolun/sehpanın sökülmesi (VESA duvara montaj için).....	2-1
2.2	Monitörün ayarlanması .....	2-2

## Bölüm 3: Genel Talimat

3.1	OSD (Ekran Bilgileri) menüsü .....	3-1
3.1.1	Nasıl yeniden yapılandırılır .....	3-1
3.1.2	OSD İşlevine Giriş .....	3-1
3.2	Teknik özellikler özeti .....	3-4
3.3	Sorun Giderme (SSS).....	3-5
3.4	Desteklenen çalışma modları .....	3-6

Telif Hakkı© 2008 ASUSTeK COMPUTER INC. Tüm Hakları Saklıdır.

Burada tanımlanan ürünler ve yazılım da dahil olmak üzere bu elkitabının hiçbir bölümü bir alma sisteminde çoğaltılamaz, aktarılamaz, çözülemez veya saklanamaz ya da satın alınan yedeklemek için sakladığı belgeler haricinde herhangi bir şekilde veya yolla ASUSTeK COMPUTER INC. ("ASUS")'un açık yazılı izni olmadan herhangi bir dile çevrelemez.

Şu durumlarda ürün garantisi veya servisi uzatılmayacaktır: (1) Yapılan işlemlere ASUS tarafından yazılı olarak izin verilmediği sürece ürün onarılmış, değiştirilmiş veya modifiye edilmiş ise; veya (2) ürünün seri numarası kazınmış veya kayıpsa.

ASUS, HERHANGİ BİR SINIRLAMA GETİRİLMEYEN ZİMNİ GARANTİLER, SATILABİLİRLİK ŞARTLARI VEYA ÖZEL BİR AMACA UYGUNLUK GİBİ DURUMLAR DAHİL OLMAK ÜZERE AÇIK VEYA ZİMNİ HERHANGİ BİR GARANTİ VERMEDEN BU ELKİTABINI "OLDUĞU GİBİ" SAĞLAMİŞTİR. BU ELKİTABINDAKİ VEYA ÜRÜNDEKİ HERHANGİ BİR ARIZALI DURUM HAKKINDA ASUS BU GİBİ DURUMLARDAN HABERDAR EDİLSE DAHI ASUS, MÜDÜRLERİ, MEMURLARI, ÇALIŞANLARI VEYA TEMSİLCİLERİ HİÇBİR DURUMDA HERHANGİ BİR DOLAYLI, ÖZEL, İSTENMEYEN VEYA SONUÇSAL DURUMDAN SORUMLU OLMAYACAKTIR (KAR KAYBI, İŞ KAYBI, VERİ KAYBI, İŞ KESİNTİSİ VE BENZERİ ZARARLAR DAHİLDİR).

BU ELKİTABINDA BULUNAN TEKNİK ÖZELLİKLER VE BİLGİLER SADECE BİLGİ AMAÇLI VERİLMEKTEDİR VE ÖNCEDEN HABER VERİLMEYEN HERHANGİ BİR ZAMANDA DEĞİŞTİRİLEBİLİR VE ASUS TARAFINDAN TAAHHÜT VERİLDİĞİ ŞEKLİNDE YORUMLANMAYACAKTIR. ASUS, BURADA BELİRTİLEN ÜRÜN VE YAZILIMLAR DAHİL OLMAK ÜZERE BU ELKİTABINDAKİ HERHANGİ BİR HATADAN VEYA YANLIŞLIKTAN DOLAYI HERHANGİ BİR SORUMLULUK KABUL ETMEYECEKTİR.

Bu elkitabında adı geçen ürünler ve kurum isimleri ilgili şirketlerinin tescilli ticari markaları veya telif haklarına sahip olabilir veya olmayabilir ve ihlal etme gibi bir durum amaçlanmadan yalnızca sahibinin çıkarına olmak üzere tanımlama veya açıklama amacıyla kullanılmıştır.

# Duyurular

## Federal İletişim Komisyonunun Beyanı

Bu cihaz FCC Yasalarının 15. Kısmı ile uyumludur. İşlem aşağıdaki iki şarta bağlıdır:

- Bu cihaz zararlı etkileşime sebep olmaz ve
- Bu cihaz istenmeyen işleme sebep olabilecek etkileşim de dahil olmak üzere herhangi bir etkileşimi kabul etmelidir.

Bu cihaz test edilmiş ve FCC Kuralları Kısım 15'deki B Sınıfı dijital aygıt sınırlarına uygun olduğu görülmüştür. Bu sınırlar mesken kurulumlarındaki zararlı etkileşimlere karşı makul koruma sağlaması için tasarlanmıştır. Bu cihaz radyo frekans enerjisi üretebilir, kullanır ve yayabilir ve üreticinin talimatlarına göre kurulmaz ve kullanılmazsa, radyo iletişimi için zararlı etkileşime sebep olabilir. Ancak, belirli bir kurulumda etkileşim olmayacağının garantisi verilmemektedir. Bu cihaz, cihazı açıp kapatarak saptanabilen radyo ve televizyon alımı için zararlı etkileşime sebep olursa, kullanıcının aşağıdaki önlemlerden biri veya birkaçı ile etkileşimi düzeltmesi önerilir:

- Alıcı antenin yerini değiştirin veya başka bir yöne çevirin.
- Ekipman ile alıcı arasındaki mesafeyi artırın.
- Ekipmanı alıcının bağlı olduğu prizden farklı bir devrede bulunan başka bir prize takın.
- Yardım almak için bayinize veya deneyimli bir radyo/Televizyon teknisyenine danışınız.

Energy Star® Ortağı olarak şirketimiz bu ürünün enerji tasarrufu için Energy Star® kılavuz bilgilerini karşıladığını saptamıştır.

## Kanada İletişim Departmanı Beyanı

Bu dijital cihaz, Kanada İletişim Departmanı Radyo Etkileşimi Düzenlemelerinde belirtilen dijital cihazların ürettiği radyo gürültü emisyonu için belirlenen B sınıfı limitlerini aşmamaktadır.

Bu B sınıfı dijital cihaz Kanada ICES-003 yasası ile uyumludur.

# Güvenlik Bilgisi

- Monitörü başlatmadan önce, paket ile birlikte verilen tüm belgeleri dikkatlice okuyunuz.
- Yangın veya elektrik çarpması riskini önlemek için, monitörü asla yağmura veya neme maruz bırakmayın.
- Monitör kasasını açmayı asla denemeyin. Monitörün içindeki tehlikeli yüksek voltaj ciddi fiziksel yaralanma ile sonuçlanabilir.
- Güç beslemesi kesilirse, kendiniz onarmaya çalışmayın. Nitelikli servis teknisyeni veya bayiniz ile temasa geçin.
- Ürünü kullanmadan önce, tüm kabloların doğru bağlandığından ve güç kablolarının hasar görmediğinden emin olun. Herhangi bir hasar görürseniz, derhal satıcınız ile temasa geçin.
- Kasanın arkasındaki veya üstündeki yuvalar ve açıklıklar havalandırma sağlaması içindir. Bu yuvaları kapatmayın. Doğru havalandırma sağlanmadığı sürece bu ürünü asla bir radyatörün veya ısı kaynağının yanında veya üstünde bulundurmayın.
- Monitör sadece etikette belirtilen güç kaynağı türünde çalıştırılmalıdır. Evinizde kullandığınız elektrik türünün ne olduğundan emin değilseniz, bayinize veya yerel elektrik şirketinize danışınız.
- Yerel elektrik standardına uygun elektrik prizi kullanın.
- Güç kablolarını ve uzatma kablolarını aşırı yüklemeyin. Aşırı yükleme yangın veya elektrik çarpması ile sonuçlanabilir.
- Aşırı toz, nem ve sıcaklıktan kaçının. Monitörü ıslanabilecek bir yere koymayın. Monitörü düz bir yüzeye yerleştirin.
- Gök gürlerken veya uzun süre kullanılmayacaksa üniteyi prizden çıkarın. Bu durum monitörü akım dalgalanmalarının vereceği hasarlardan koruyacaktır.
- Monitör kasasındaki yuvalardan asla herhangi bir nesne sokmayın veya sıvı dökmeyin.
- Tatmin edici bir şekilde çalıştığından emin olmak için, monitörü sadece UL listesinde yer alan ve 100-240V AC arasındaki değere sahip uygun yuvalar bulunan bilgisayarlar ile kullanın.
- Monitör ile ilgili teknik sorunlar yaşıyorsanız, kalifiye servis teknisyeni veya bayiniz ile temasa geçin.

## Dikkat etme ve Bakım

- Monitörünüzü kaldırmadan veya yeniden konumlandırmadan önce, kabloların ve güç kablosunun bağlantısını kesmeniz daha iyidir. Monitörü yerleştirirken doğru kaldırma tekniğini kullanın. Monitörü kaldırırken veya taşıırken, monitörün kenarlarından tutun. Ekranı sehpadan veya kablodan tutarak kaldırmayın.
- Temizlik. Monitörünüzü kapatın ve güç kablosunu prizden çekin. Monitör yüzeyini tüy bırakmayan, aşındırmayan bir bez kullanarak temizleyin. İnatçı kirler hafif bir temizleyici ile ıslatılan bir bez kullanılarak çıkarılabilir.
- Alkol veya aseton içeren temizleyicileri kullanmaktan kaçının. LCD ile kullanılması için olan bir temizleyici kullanın. Asla direk olarak ekrana püskürtmeyin, çünkü monitöre damlayabilir ve elektrik çarpmasına sebep olabilir.

### Aşağıdakiler monitör için normaldir:

- Ekran ilk kullanım sırasında flüoresan ışığının doğası nedeniyle titrer. Güç düğmesini kapatın ve ardından titremenin kaybolduğundan emin olmak için tekrar açın.
- Kullandığınız masaüstü modeline bağlı olarak ekranda hafif düzeyde düzgün olmayan parlaklık görebilirsiniz.
- Aynı görüntü saatlerce gösterilirse, önceki ekranın görüntü sonrası görüntüyü değiştirdikten sonra kalabilir. Ekran yavaş yavaş normale dönecek ya da Güç Düğmesini birkaç saat kapalı tutmalısınız.
- Ekran kararır veya yanıp sönerse veya çalışmazsa, bunu düzeltmek için bayiniz veya servis merkeziniz ile görüşünüz. Ekranı kendiniz onarmayın!

### Bu kılavuzda kullanılan uyarılar



**UYARI:** Bir görevi bitirmeye çalışırken kendinizi yaralamanızı önlemeniz için verilen bilgilerdir.



**DİKKAT:** Bir görevi bitirmeye çalışırken bileşenlere hasar vermenizi önlemeniz için verilen bilgilerdir.



**ÖNEMLİ:** Bir görevi bitirmeniz için yerine getirmeniz GEREKEN bilgilerdir.



**NOT:** Bir görevi bitirmenize yardımcı olması için verilen ipuçları ve ilave bilgiler.

## **Daha fazla bilgiyi nereden bulabilirsiniz**

İlave bilgiler ile birlikte ürün ve yazılım güncellemeleri hakkında daha fazla bilgi almak için aşağıdaki kaynaklara bakınız.

### **1. ASUS websiteleri**

ASUS'un dünya çapındaki web sitesinde ASUS donanımı ve yazılım ürünleri hakkında güncel bilgiler verilmiştir. Bkz. <http://www.asus.com>

### **2. İsteğe bağlı belgeler**

Ürün paketinizde bayiniz tarafından eklenen garanti kartı gibi isteğe bağlı belgeler bulunabilir. Bu belgeler standart paketin bir parçası değildir.

## 1.1 Hoşgeldiniz!

ASUS® VH162 Serisi LCD monitörünü satın aldığınız için teşekkür ederiz!

ASUS'un en yeni geniş ekran LCD monitörü daha net, geniş ve parlak görüntü sağlar, bununla birlikte görüntü alma deneyiminizi artıran özelliklere sahiptir.

Bu özellikler ile VH162 Serisinin size sunduğu güveni ve mükemmel görsel deneyimi yaşayabilirsiniz!

## 1.2 Paket içeriği

VH162 Serisi LCD paketinde aşağıdakilerin olduğunu kontrol edin:

- ✓ LCD monitörü
- ✓ Monitör tabanı
- ✓ Hızlı Başlangıç Kılavuzu
- ✓ 1 x Güç kablosu
- ✓ 1 x VGA kablosu
- ✓ 1 x Ses kablosu (Yalnızca VH162S için )



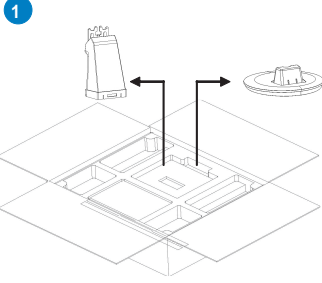
---

Yukarıdaki öğelerden herhangi bir hasarlı veya kayıpsa, derhal bayiniz ile temasa geçin.

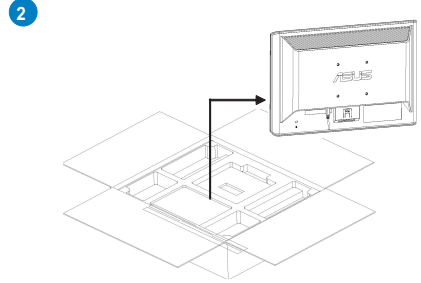
---

## 1.3 Monitör tabanının takılması

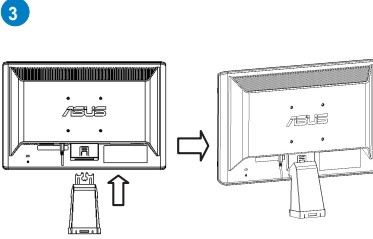
Monitör takmak için:



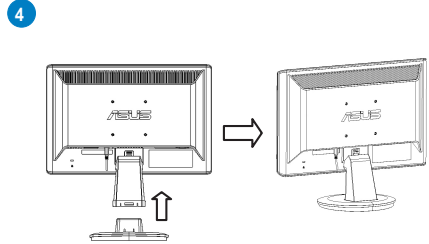
Kartonu açın,  
tabanı ve kaideyi çıkarın.



Köpüğü kaldırın,  
monitör setini çıkarın



Kaideli monitörün montajı

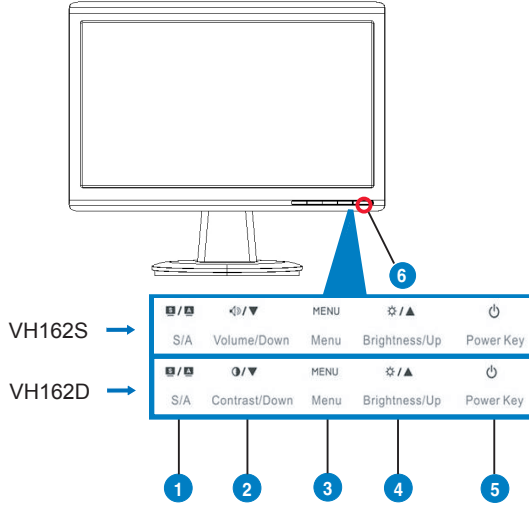


Tabanlı monitörün montajı




## 1.4 Monitörü tanıma

### 1.4.1 LCD monitörünün önü

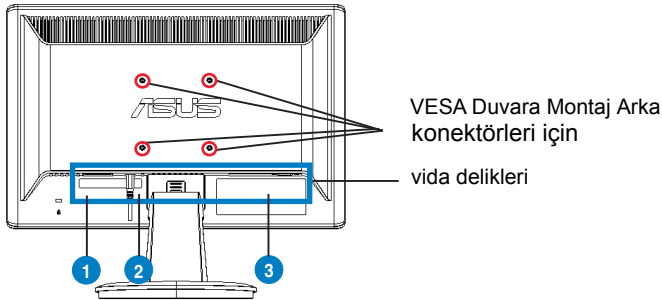


1. **S / A** düğme:
  - Bu düğmeye 2-4 saniye uzun basarak görüntüyü otomatik olarak optimize edilen pozisyona, saate ve faza ayarlar (sadece VGA modu için).
  - **SPLendid™** Video Geliştirme Teknolojisi ile beş video önayar modu arasında geçiş yapmak için bu hızlı erişim tuşunu kullanın (Oyun Modu, Gece Görüntü Modu, Sahne Modu, Standart Mod, Sinema Modu).
  - OSD menüsünden çıkın veya OSD menüsü etkin iken önceki menüye gidin.
2. **Volume/Down** Düğme(VH162S için):
  - Seçilen işlevin değerini azaltmak veya bir sonraki işleve geçmek için bu düğmeye basın.
  - Bu ayrıca Ses ayarı için olan bir hızlı erişim tuşudur.**Contrast/Down** Düğme(VH162D için):
  - Seçilen işlevin değerini azaltmak veya bir sonraki işleve geçmek için bu düğmeye basın.
  - Bu aynı zamanda Kontrast Oranı ayarlaması için de kısa yol tuşudur.
3. **MENÜ** Düğmesi:
  - OSD menüsü etkin iken vurgulanan simgeyi (işlevi) seçmek/girmek için bu düğmeye basın.
4. **Brightness/Up** Düğme:
  - Seçilen işlevin değerini arttırmak veya bir önceki işleve geçmek için bu düğmeye basın.
  - Bu ayrıca Parlaklık ayarı için olan bir hızlı erişim tuşudur.

5.  Güç Düğmesi
  - Monitörü açmak/kapatmak için bu düğmeye basın.
6. Güç göstergesi
  - Güç göstergesinin renk tanımı aşağıdaki tabloda gösterildiği gibidir.

Durum	Açıklama
Mavi	AÇIK
Kehribar	Bekleme
KAPALI	KAPALI <sup>d</sup>

#### 1.4.2 LCD monitörünün arkası



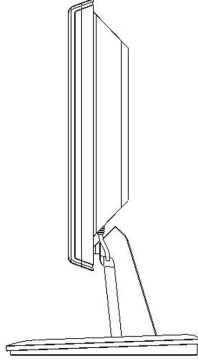
#### Arka konektörler (soldan sağa)

1. AC GİRİŞ portu. Bu port verilen güç kablosundan güç konektörünü bağlar.
2. Ses giriş portu. Bu port, PC ses kaynağını verilen ses kablosundan bağlar. (Yalnızca VH162S için)
3. VGA girişi. Bu 15 pimli port PC VGA bağlantısı içindir.

## 2.1 Monitörün ayarlanması

- Optimum görüntüleme için, monitöre tam yüzünüzle bakmanızı, ardından monitörü sizin için en uygun olan açığa ayarlamanızı öneririz.
- Açıyı değiştirirken monitörün düşmesini önlemek için sehpayı tutun.
- Monitörün açısını  $-5^{\circ}$  ile  $20^{\circ}$  arasında ayarlayabilirsiniz.

$-5^{\circ} \sim 20^{\circ}$



## 2.2 Kolun/sehpanın sökülmesi (VESA duvara montaj için)

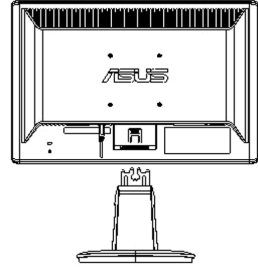
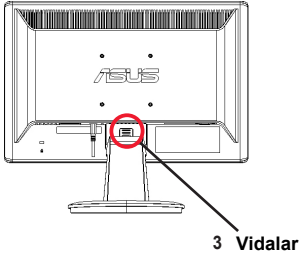
VH162 Serisi LCD monitörünün sökülebilir sehpaı özellikle VESA duvar montajı için tasarlanmıřtır.

Kolu/standı sökmek için

1. Monitörün önünü masaya yüzü ařađı gelecek şekilde yatırın.
2. Bırakma düğmesine basın.
3. Monitörden kolu çıkarın.



- Monitöre zarar vermesini önlemek için tabla yüzeyini yumuřak bir bezel kapatmanızı öneririz.



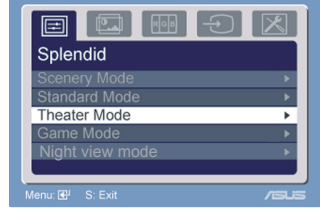
VESA duvara montaj kiti (75 mm x 75 mm) ayrıöca satön alınmaktadır.

Sadece Minimum ağırlık / yükü 2.7 Kg olan UL Listesindeki Duvara Montaj Braketi ile kullanılabilir (Vida boyutu : 4mm x 12 mm)

## 3.1 OSD (Ekran Bilgileri) menüsü

### 3.1.1 Nasıl yeniden yapılandırılır

1. OSD menüsünü etkinleştirmek için MENÜ düğmesine basın.



2. İşlevler arasında dolaşmak için ▼ ve ▲ düğmesine basın. MENÜ düğmesine basarak istediğiniz işlevi vurgulayın ve etkinleştirin. Seçilen işlevin alt menüsü varsa, alt menü işlevleri arasında dolaşmak için ▼ ve ▲ tuşlarına tekrar basın. MENÜ düğmesine basarak istediğiniz alt menü işlevi vurgulayın ve etkinleştirin.
3. Seçilen işlevin ayarlarını değiştirmek için ▼ ve ▲ düğmelerine basın.
4. OSD menüsünden çıkmak için **S** düğmesine basın. Diğer işlevi ayarlamak için 2. ve 3. adımları tekrarlayın.

### 3.1.2 OSD İşlevine Giriş

#### 1. Spendid

Bu işlev, tercihinize göre seçebileceğiniz beş alt işlev içerir. Her modun Sıfırlama seçimi vardır, ayarlarınızı korumanıza ve önayar moduna dönmenize olanak sağlar.



- **Sahne Modu:** SPLENDID™ Video Geliştirme ile sahne foto ekranı için en iyi seçenektir.
- **Standart Mod:** SPLENDID™ Video Geliştirme ile belge düzeltme için en iyi seçenektir.
- **Sinema Modu:** SPLENDID™ Video Geliştirme ile film için en iyi seçenektir.
- **Oyun Modu:** SPLENDID™ Video Geliştirme ile oyun oynamak için en iyi seçenektir.
- **Gece Görüntü Modu:** SPLENDID™ Video Geliştirme ile birlikte koyu ekran oyunlar ve filmler için en iyi seçenektir.



- Standart Modda, **Doygunluk** ve **Netlik** işlevleri kullanıcı tarafından yapılandırılmaz.
- Diğer modlarda, **sRGB** işlevi kullanıcı tarafından yapılandırılmaz.

## 2. Görüntü

Parlaklığı, kontrastı, netliği, doygunluğu, pozisyonu (sadece VGA) ve odağı (sadece VGA) bu ana işlevi kullanarak ayarlayabilirsiniz



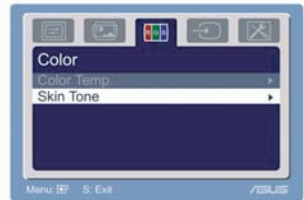
- Parlaklık: Ayar aralığı 0 ile 100 arasındır. Bu işlevi etkinleştirmek için hızlı erişim tuşudur.
- Kontrast: aralığı 0 ile 100 arasında ayarlamak içindir.
- Netlik: aralığı 0 ile 100 arasında ayarlamak içindir.
- Doygunluk: aralığı 0 ile 100 arasında ayarlamak içindir.
- ASCR işlevini açın veya kapatın (Bu işlev sadece bazı modeller içindir)
- Pozisyon: Görüntünün yatay pozisyonunu (H-Pozisyonu) ve dikey pozisyonunu (V-Pozisyon) ayarlar. Aralığı 0 ile 100 arasında ayarlamak içindir.
- Odak: (Faz) ve (Saat)'i ayrı ayrı ayarlayarak Yatay hat gürültüsünü ve Dikey hat gürültüsünü azaltır. Aralığı 0 ile 100 arasında ayarlamak içindir.



- Faz, piksel saat sinyalinin fazını ayarlar. Faz ayarı yanlış yapıldığında ekranda yatay bozulma görünür.
- Saat (piksel frekansı) taranan piksel sayısını yatay tarama yaparak kontrol eder. Frekans doğru değilse, ekranda dikey şeritler görünür ve görüntü orantılı değil.

## 3. Renk

Bu işlevi kullanarak istediğiniz görüntü rengini seçin.



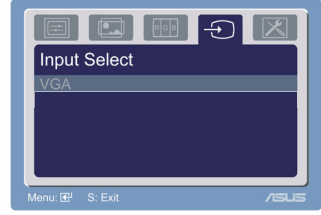
- Renk Sıcaklığı: Soğuk, Normal, Sıcak, sRGB ve Kullanıcı modu dahil beş renk modu içerir.
- Arayüz Tonu: Kırmızı, Doğal ve Sarı dahil üç renk modu içerir.



Kullanıcı modunda R (Kırmızı), G (Yeşil) ve B (Mavi) kullanıcı tarafından yapılandırılabilir; ayar aralığı 0-100 arasındır.

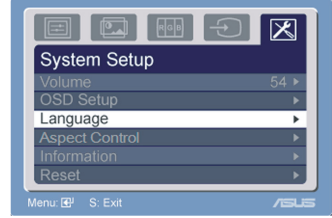
#### 4. Giriş Seçimi

Bu işlevde, yalnızca VGA giriş kaynağını seçebilirsiniz.



#### 5. Sistem Ayarı

Sistemi ayarlamanıza olanak sağlar.



- Ses: Ayar aralığı 0 ile 100 arasındır. - bu işlevi etkinleştirmek için olan bir hızlı erişim tuşudur.
- OSD Ayarı: OSD'nin yatay pozisyonunu (H-Pozisyonu) ve dikey pozisyonunu (V-Pozisyon) ayarlar. Ayar aralığı 0 ile 100 arasındır. OSD Zaman aşımı seçiminde, OSD zaman aşımını 10 ile 120 arasında ayarlayabilirsiniz. DDC/CI ayarı için, AÇABİLİR veya.
- Dil: Seçebileceğiniz on dil vardır, bunlar İngilizce, Almanca, İtalyanca, Fransızca, Hollandaca, İspanyolca, Rusça, Geleneksel Çince, Basitleştirilmiş Çince, Japonca ve Korece.
- En/Boy Kontrolleri: En/boy oranını "1366X768" veya "4:3" veya "1360X768" olarak ayarlar
- Bilgi: Monitör bilgisini gösterir.
- Sıfırla: "Evet" önayar moduna dönmenize olanak sağlar.


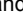

## 3.2 Teknik özellikler özeti

Model Adı	VH162S	VH162D
Panel Boyutu	15.6"Geniş Ekran	15.6"Geniş Ekran
Maks. Çözünürlük	WXGA+ 1366x768	WXGA+ 1366x768
Parlaklık (Tip.)	250	250
Kontrast Oranı (Tip.)	500:01:00	500:01:00
Görüntüleme Açısı (Y/D), CR ≥ 10	90/65	90/65
Ekran Renkleri	16,7M	16,7M
Yanıt Süresi	8ms (Tr+Tf)	8ms (Tr+Tf)
MÜKEMMEL TM Video Geliştirme	evet	evet
MÜKEMMEL TM seçimi	5 video önayar modu (kısayol tuşu ile)	5 video önayar modu (kısayol tuşu ile)
Oto ayar	evet (kısayol tuşu ile)	evet (kısayol tuşu ile)
Renk sıcaklığı seçimi	5 renk sıcaklığı	5 renk sıcaklığı
Görünüm Tonu seçimi	3 görünüm tonu	3 görünüm tonu
Dijital Giriş	yok	yok
Analog giriş	Evet	Evet
Ses girişi portu	3,5mm Mini-Jak	yok
Renkler	Siyah	Siyah
Hoparlör (Dahili)	1W x 2 stereo	yok
Güç LED'i	Mavi (Açık) Sarı (Beklemede)	Mavi (Açık) Sarı (Beklemede)
VESA Duvara Montaj	75 x 75mm	75 x 75mm
Eğim	+20° ~ -5°	+20° ~ -5°
Kensington kilidi	evet	evet
Voltaj değerlemesi	AC: 100~240V	AC: 100~240V
Fiziksel Boyutlar (GxYxD)	376,4(G)x318,8(Y) x190(D)	376,4(G)x318,8(Y) x190(D)
Kutu Boyutları (GxYxD)	322x132x450mm	322x132x450mm
Net Ağırlık (Tahm.)	2,7kg	2,7kg
Brüt Ağırlık (Tahm.)	3,8kg	3,8kg

\*Teknik özellikler önceden haber verilmeden değiştirilebilir.



### 3.3 Sorun Giderme (SSS)

Sorun	Muhtemel Çözüm
Güç LED'i AÇIK değil	<ul style="list-style-type: none"><li>• Monitörün AÇIK modunda olup olmadığını kontrol etmek için  düğmesine basın.</li><li>• Güç kablusunun monitöre ve güç çıkışına doğru bağlanıp bağlanmadığını kontrol edin.</li></ul>
Güç LED'i kehribar renginde yanar ve ekranda görüntü yoktur	<ul style="list-style-type: none"><li>• Monitörün ve bilgisayarın AÇIK modda olduğunu kontrol edin.</li><li>• Sinyal kablusunun monitöre ve bilgisayara düzgün bağlandığından emin olun.</li><li>• Sinyal kablusunu kontrol edin ve pimlerden hiçbirinin eğik olmadığından emin olun.</li><li>• Bilgisayarı mevcut olan diğer monitöre bağlayarak bilgisayarın düzgün çalışıp çalışmadığını kontrol edin.</li></ul>
Ekran görüntüsü çok açık veya koyu	<ul style="list-style-type: none"><li>• Kontrast ve Parlaklık ayarlarını OSD aracılığıyla yapın.</li></ul>
Kran görüntüsü ortalanmadı veya düzgün boyutlandırılmadı	<ul style="list-style-type: none"><li>• Görüntüyü otomatik olarak ayarlamak için  düğmesine iki saniye basın.</li><li>• OSD aracılığıyla H-Pozisyonu veya V-Pozisyonu ayarlarını yapın.</li></ul>
Ekran görüntüsü geri döner veya görüntüde dalgalanma oluşur	<ul style="list-style-type: none"><li>• Sinyal kablusunun monitöre ve bilgisayara düzgün bağlandığından emin olun.</li><li>• Elektrik etkileşimine sebep olan elektrikli cihazları taşıyın.</li></ul>
Ekran görüntüsünde renk arızaları var (beyaz renk beyaz görünmüyor)	<ul style="list-style-type: none"><li>• Sinyal kablusunu kontrol edin ve pimlerden hiçbirinin eğik olmadığından emin olun.</li><li>• OSD aracılığıyla sıfırlayın.</li><li>• R/G/B renk ayarlarını yapın veya OSD aracılığıyla Renk Sıcaklığını seçin.</li></ul>
Ekran görüntüsü bulanık veya iyi görünmüyor	<ul style="list-style-type: none"><li>• Görüntüyü otomatik olarak ayarlamak için  düğmesine iki saniye basın (sadece VGA modu içindir).</li><li>• Faz ve Saat ayarlarını OSD aracılığıyla yapın.</li></ul>
Ses yok veya çok az	<ul style="list-style-type: none"><li>• Ses kablusunun monitöre ve bilgisayara düzgün bağlandığından emin olun.</li><li>• Hem monitörün hem bilgisayarın ses ayarlarını yapın.</li><li>• Bilgisayar ses kartının düzgün takıldığından ve etkinleştirildiğinden emin olun.</li></ul>

### 3.4 Desteklenen çalışma modları

#### VESA Modları, Fabrika Önar Zamanlamaları

Mod	Biçim	Giriş En/Boy Oranı	Çözünürlük	Toplam	Y(KHz)	D(Hz)	Piksel (MHz)
VGA	DMT	4:03	640x480,60Hz	800 x 525	31,469, N	59,94, N	25,175
			640x480,72Hz	832 x 520	37,861, N	72,809, N	31,5
			640x480,75Hz	840 x 500	37,5, N	75, N	31,5
SVGA	DMT	4:03	800x600,56Hz	1024 x 625	35,156, P	56,25, P	36
			800x600,60Hz	1056 x 628	37,879, P	60,317, P	40
			800x600,72Hz	1040 x 666	48,077, P	72,188, P	50
			800x600,75Hz	1056x625	46,875, P	75, P	49,5
XGA	DMT	4:03	1024x768,60Hz	1344x806	48,363, N	60,004, N	65
			1024x768,70Hz	1328x806	56,476, N	70,069, N	75
			1024x768,75Hz	1312x800	60,023, P	75,029, P	78,75
WXGA+	DMT	16:09	1360x768,60Hz	1792x795	47,712, P	60,015, P	85,5

#### IBM Modları, Fabrika Önar Zamanlamaları

Mod	Biçim	Giriş En/Boy Oranı	Çözünürlük	Toplam	Y(KHz)	D(Hz)	Piksel (MHz)
DOS	IBM		640x350, 70Hz	800 x 449	31,469, P	70,087, N	25,175
DOS	IBM		720x400, 70Hz	900 x 449	31,469, N	70,087, P	28,322

#### MAC Modları, Fabrika Önar Zamanlamaları

Mod	Biçim	Giriş En/Boy Oranı	Çözünürlük	Toplam	Y(KHz)	D(Hz)	Piksel (MHz)
VGA	MAC	4:03	640x350, 67Hz	864x525	35, N	66,667, N	30,24
SVGA	MAC	4:03	832x624, 75Hz	1152x667	49,725, N	74,551, N	572,832

#### VESA Modları, Kullanıcı için Kullanılabilir Zamanlamalar

Mod	Biçim	Giriş En/Boy Oranı	Çözünürlük	Toplam	Y(KHz)	D(Hz)	Piksel (MHz)
720P	CVT	16:09	1280x720, 60Hz	1664x748	44,772, N	59,855, P	74,5
	CVT	16:09	1280x720, 75Hz	1696x755	56,456, N	74,777, P	95,75
WXGA	CVT		1280x720, 60Hz	1664x798	47,776, N	59,87, P	79,5
	CVT		1280x720, 75Hz	1696x805	60,289, N	74,893, P	102,25
	CVT	16:10	1280x800, 60Hz (*Not 1)	1680x831	49,702, N	59,81, P	83,5
	CVT	16:10	1280x800, 75Hz (*Not 1)	1696x838	62,795, N	74,934, P	106,5
	CVT	16:09	1360x768,60Hz	1776x798	47,72, N	59,799, P	84,75
WXGA+	CVT	16:09	1360x768,75Hz	1808x805	60,288, N	74,891, P	109
			1366x768,60Hz	1782x798	47,72, N	59,799, P	85,32
			1366x768,75Hz	1814x805	60,288, N	74,891, P	109,52