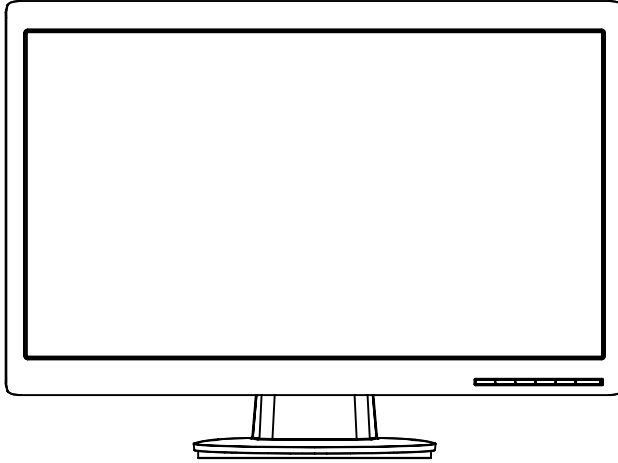


E4331 V1  
Kasım 2008



## **VH236/VH232/VH202 Serisi LCD Monitörü**

# **Kullanım Kılavuzu**



# İçindekiler

Duyurular .....	iii
Güvenlik Bilgisi .....	iv
Dikkat etme ve Bakım.....	v

## Bölüm 1: Ürün Bilgisi

1.1 Hoşgeldiniz! .....	1-1
1.2 Paket içeriği .....	1-1
1.3 Monitör tabanının takılması.....	1-2
1.5 Monitörü tanı ma .....	1-5
1.5.1 LCD monitörünün önü .....	1-5
1.5.2 LCD monitörünün arkası .....	1-9

## Bölüm 2: Kurulum

2.1 Kolun/sehpanı n sökülmesi (VESA duvara montaj için).....	2-1
2.2 Monitörün ayarlanması .....	2-2

## Bölüm 3: Genel Talimat

3.1 OSD (Ekran Bilgileri) menüsü .....	3-1
3.1.1 Nasıl yeniden yapılandırılır .....	3-1
3.1.2 OSD İşlevine Giriş .....	3-1
3.2 Teknik özellikler özeti .....	3-4
3.3 Sorun Giderme (SSS).....	3-7
3.4 Desteklenen çalışma modları .....	3-8
3.5 HDMI Destekli Birincil Zamanlamalar .....	3-9

Telif Hakkı© 2008 ASUSTeK COMPUTER INC. Tüm Hakları Saklıdır.

Burada tanımlanan ürünler ve yazılım da dahil olmak üzere bu elkitabının hiçbir bölümü bir alma sisteminde çoğaltılamaz, aktarılamaz, çözülemez veya saklanamaz ya da satın alınan yedeklemek için sakladığı belgeler haricinde herhangi bir şekilde veya yolla ASUSTeK COMPUTER INC. ("ASUS")'un açık yazılı izni olmadan herhangi bir dile çevrilemez.

Şu durumlarda ürün garantisi veya servisi uzatılmayacaktır: (1) Yapılan işlemlere ASUS tarafından yazılı olarak izin verilmediği sürece ürün onarılmış, değiştirilmiş veya modifiye edilmiş ise; veya (2) ürünün seri numarası kazılmış veya kayıpsa.

ASUS, HERHANGİ BİR SINIRLAMA GETİRİLMEDEN ZİMNİ GARANTİLER, SATILABİLİRLİK ŞARTLARI VEYA ÖZEL BİR AMACA UYGUNLUK GİBİ DURUMLAR DAHİL OLMAK ÜZERE AÇIK VEYA ZİMNİ HERHANGİ BİR GARANTİ VERMEDEN BU ELKİTABINI "OLDUĞU GİBİ" SAĞLAMİŞTİR. BU ELKİTABINDAKİ VEYA ÜRÜNDEKİ HERHANGİ BİR ARIZALI DURUM HAKKINDA ASUS BU GİBİ DURUMLardan HABERDAR EDİLSE DAHİ ASUS, MÜDÜRLERİ, MEMURLARI, ÇALIŞANLARI VEYA TEMSİLCİLERİ HİÇBİR DURUMDA HERHANGİ BİR DOLAYLI, ÖZEL, İSTENMEYEN VEYA SONUÇSAL DURUMDAN SORUMLU OLMAYACAKTIR (KAR KAYBI, İŞ KAYBI, VERİ KAYBI, İŞ KESİNTİSİ VE BENZERİ ZARARLAR DAHİLDİR).

BU ELKİTABINDA BULUNAN TEKNİK ÖZELLİKLER VE BİLGİLER SADECE BİLGİ AMAÇLI VERİLMEKTEDİR VE ÖNCEDEN HABER VERİLMEDEN HERHANGİ BİR ZAMANDA DEĞİŞTİRİLEBİLİR VE ASUS TARAFINDAN TAAHHÜT VERİLDİĞİ ŞEKLİNDE YORUMLANMAYACAKTIR. ASUS, BURADA BELİRTİLEN ÜRÜN VE YAZILIMLAR DAHİL OLMAK ÜZERE BU ELKİTABINDAKİ HERHANGİ BİR HATADAN VEYA YANLIŞLIKTAN DOLAYI HERHANGİ BİR SORUMLULUK KABUL ETMEYECEKTİR.

Bu elkitabında adı geçen ürünler ve kurum isimleri ilgili şirketlerin tescilli ticari markaları veya telif haklarına sahip olabilir veya olmayabilir ve ihlal etme gibi bir durum amaçlanmadan yalnızca sahibinin çıkarına olmak üzere tanımlama veya açıklama amacıyla kullanılmıştır.

# Duyurular

## Federal İletişim Komisyonunun Beyanı

Bu cihaz FCC Yasalarının 15. Kısmı ile uyumludur. İşlem aşağıdaki iki şarta bağlıdır:

- Bu cihaz zararlı etkileşime sebep olmaz ve
- Bu cihaz istenmeyen işleme sebep olabilecek etkileşim de dahil olmak üzere herhangi bir etkileşimi kabul etmelidir.

Bu cihaz test edilmiş ve FCC Kuralları Kısım 15'deki B Sınıfı dijital aygıt sınırlarına uygun olduğu görülmüştür. Bu sınırlar mesken kurulumlarındaki zararlı etkileşimlere karşı makul koruma sağlaması için tasarlanmıştır. Bu cihaz radyo frekans enerjisi üretebilir, kullanır ve yayabilir ve üreticinin talimatlarına göre kurulmaz ve kullanılmazsa, radyo iletişimi için zararlı etkileşime sebep olabilir. Ancak, belirli bir kurulumda etkileşim olmayacağını garanti verilmemektedir. Bu cihaz, cihazı açıp kapatarak saptanabilen radyo ve televizyon alımı için zararlı etkileşime sebep olursa, kullanıcının aşağıdaki önlemlerden biri veya birkaçı ile etkileşimi düzeltmesi önerilir:

- Alıcı antenin yerini değiştirin veya başka bir yöne çevirin.
- Ekipman ile alıcı arasındaki mesafeyi artırın.
- Ekipmanı alıcının bağlı olduğu prizden farklı bir devrede bulunan başka bir prize takın.
- Yardım almak için bayinize veya deneyimli bir radyo/Televizyon teknisyenine danışınız.

Energy Star® Ortağı olarak şirketimiz bu ürünün enerji tasarrufu için Energy Star® kılavuz bilgilerini karşıladığını saptamıştır.

## Kanada İletişim Departmanı Beyanı

Bu dijital cihaz, Kanada İletişim Departmanı Radyo Etkileşimi Düzenlemelerinde belirtilen dijital cihazların ürettiği radyo gürültü emisyonu için belirlenen B sınıfı limitlerini aşmamaktadır.

Bu B sınıfı dijital cihaz Kanada ICES-003 yasası ile uyumludur.

# Güvenlik Bilgisi

- Monitörü başlatmadan önce, paket ile birlikte verilen tüm belgeleri dikkatlice okuyunuz.
- Yangın veya elektrik çarpması riskini önlemek için, monitörü asla yağmura veya neme maruz bırakmayın.
- Monitör kasasını açmayı asla denemeyin. Monitörün içindeki tehlikeli yüksek voltaj ciddi fiziksel yaralanma ile sonuçlanabilir.
- Güç beslemesi kesilirse, kendiniz onarmaya çalışmayın. Nitelikli servis teknisyeni veya bayiniz ile temasa geçin.
- Ürünü kullanmadan önce, tüm kabloların doğru bağlandığından ve güç kablolarının hasar görmediğinden emin olun. Herhangi bir hasar görürseniz, derhal satıcınız ile temasa geçin.
- Kasanın arkasındaki veya üstündeki yuvalar ve açıklıklar havalandırma sağlaması içindir. Bu yuvaları kapatmayın. Doğru havalandırma sağlanmadığı sürece bu ürünü asla bir radyatörün veya ısı kaynağının yanında veya üstünde bulundurmayın.
- Monitör sadece etikette belirtilen güç kaynağı türünde çalıştırılmalıdır. Evinizde kullandığınız elektrik türünün ne olduğundan emin değilseniz, bayinize veya yerel elektrik şirketinize danışınız.
- Yerel elektrik standardına uygun elektrik prizi kullanın.
- Güç kayışlarını ve uzatma kablolarını aşırı yüklemeyin. Aşırı yükleme yangın veya elektrik çarpması ile sonuçlanabilir.
- Aşırı toz, nem ve sıcaklıktan kaçının. Monitörü ıslanabilecek bir yere koymayın. Monitörü düz bir yüzeye yerleştirin.
- Gök gürlerken veya uzun süre kullanılmayacaksa üniteyi prizden çıkarın. Bu durum monitörü akım dalgalanmalarının vereceği hasarlardan koruyacaktır.
- Monitör kasasındaki yuvalardan asla herhangi bir nesne sokmayın veya sıvı dökmeyin.
- Tatmin edici bir şekilde çalıştığından emin olmak için, monitörü sadece UL listesinde yer alan ve 100-240V AC arasındaki değere sahip uygun yuvalar bulunan bilgisayarlar ile kullanın.
- Monitör ile ilgili teknik sorunlar yaşıyorsanız, kalifiye servis teknisyeni veya bayiniz ile temasa geçin.

## Dikkat etme ve Bakım

- Monitörünüzü kaldırmadan veya yeniden konumlandırmadan önce, kabloların ve güç kablosunun bağlantısını kesmeniz daha iyidir. Monitörü yerleştirirken doğru kaldırma tekniğini kullanın. Monitörü kaldırırken veya taşıırken, monitörün kenarlarından tutun. Ekranı sehpadan veya kablodan tutarak kaldırmayın.
- Temizlik. Monitörünüzü kapatın ve güç kablosunu prizden çekin. Monitör yüzeyini tüy bırakmayan, aşındırmayan bir bez kullanarak temizleyin. İnatçı kirler hafif bir temizleyici ile ıslatılan bir bez kullanılarak çıkarılabilir.
- Alkol veya aseton içeren temizleyicileri kullanmaktan kaçının. LCD ile kullanılması için olan bir temizleyici kullanın. Asla direk olarak ekrana püskürtmeyin, çünkü monitöre damlayabilir ve elektrik çarpmasına sebep olabilir.

### Aşağıdakiler monitör için normaldir:

- Ekran ilk kullanım sırasında flörosan ışığının doğası nedeniyle titrer. Güç düğmesini kapatın ve ardından titremenin kaybolduğundan emin olmak için tekrar açın.
- Kullandığınız masaüstü modeline bağlı olarak ekranda hafif düzeyde düzgün olmayan parlaklık görebilirsiniz.
- Aynı görüntü saatlerce gösterilirse, önceki ekranın görüntü sonrası görüntüyü değiştirdikten sonra kalabilir. Ekran yavaş yavaş normale dönecek ya da Güç Düğmesini birkaç saat kapalı tutmalısınız.
- Ekran kararır veya yanıp sönerse veya çalışmazsa, bunu düzeltmek için bayiniz veya servis merkeziniz ile görüşünüz. Ekranı kendiniz onarmayın!

### Bu kılavuzda kullanılan uyarılar



**UYARI:** Bir görevi bitirmeye çalışırken kendinizi yaralamanızı önlemeniz için verilen bilgilerdir.



**DİKKAT:** Bir görevi bitirmeye çalışırken bileşenlere hasar vermenizi önlemeniz için verilen bilgilerdir.



**ÖNEMLİ:** Bir görevi bitirmeniz için yerine getirmeniz GEREKEN bilgilerdir.



**NOT:** Bir görevi bitirmenize yardımcı olması için verilen ipuçları ve ilave bilgiler.

## **Daha fazla bilgiyi nereden bulabilirsiniz**

İlave bilgiler ile birlikte ürün ve yazılım güncellemeleri hakkında daha fazla bilgi almak için aşağıdaki kaynaklara bakınız.

### **1. ASUS websiteleri**

ASUS'un dünya çapındaki web sitesinde ASUS donanımı ve yazılım ürünleri hakkında güncel bilgiler verilmiştir. Bkz. <http://www.asus.com>

### **2. İsteğe bağlı belgeler**

Ürün paketinizde bayiniz tarafından eklenen garanti kartı gibi isteğe bağlı belgeler bulunabilir. Bu belgeler standart paketin bir parçası değildir.

## 1.1 Hoşgeldiniz!

ASUS® VH236/VH232/VH202 Serisi LCD monitörünü satın aldığınız için teşekkür ederiz!

ASUS'un en yeni geniş ekran LCD monitörü daha net, geniş ve parlak görüntü sağlar, bununla birlikte görüntü alma deneyiminizi artıran özelliklere sahiptir.

Bu özellikler ile VH236/VH232/VH202 Serisinin size sunduğu güveni ve mükemmel görsel deneyimi yaşayabilirsiniz!

## 1.2 Paket içeriği

VH236/VH232/VH202 Serisi LCD paketinde aşağıdakilerin olduğunu kontrol edin:

- ✓ LCD monitörü
- ✓ Monitör tabanı
- ✓ Destek CD'si
- ✓ Hızlı Başlangıç Kılavuzu
- ✓ Güç kablosu
- ✓ VGA kablosu
- ✓ DVI kablosu (Bazı modeller için)
- ✓ Ses kablosu (Bazı modeller için)



---

Yukarıdaki öğelerden herhangi bir hasarlı veya kayıpsa, derhal bayiniz ile temasa geçin.

---

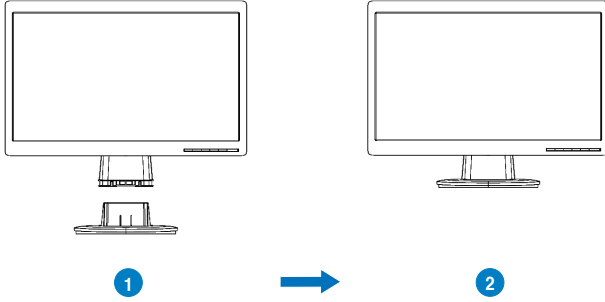
## 1.3 Monitör tabanının takılması

Monitör tabanını takmak için:

1. Tabanı monitöre bağlayın. Tık sesi tabanın başarılı bir şekilde bağlandığını gösterir.
2. Monitörü sizin için en uygun olan açığa ayarlayın.



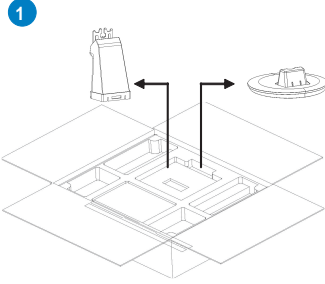
Monitöre zarar vermesini önlemek için tabla yüzeyini yumuşak bir bezel kapatmanızı öneririz.



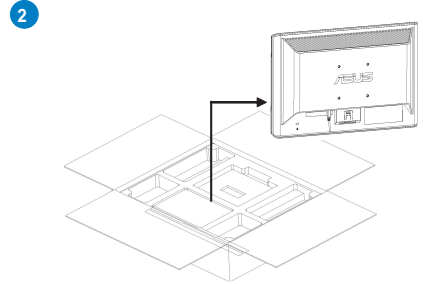


### 1.3.2 VH202

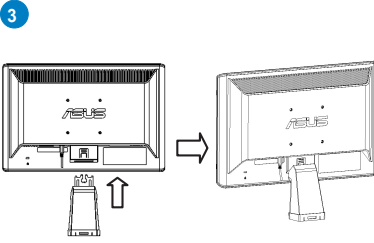
Monitör takmak için:



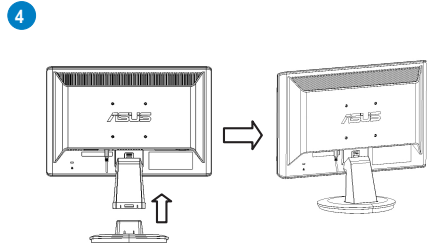
Kartonu açın,  
tabanı ve kaideyi çıkarın.



Köpüğü kaldırın,  
monitör setini çıkarın



Kaideli monitörün montajı

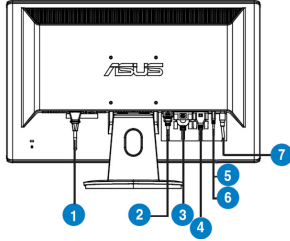


Tabanlı monitörün montajı

## 1.4 Kablolar takın

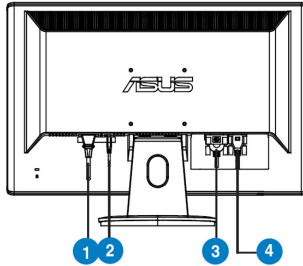
İstediğiniz kabloları bağlayın.

### 1.4.1 VH236H/VH232H



1	AC-IN yuvası
2	HDMI-IN yuvası
3	DVI yuvası
4	VGA yuvası
5	Hat –Giriş Yuvası
6	Kulaklık çıkış Yuvası
7	HDMI'lı n SPDIF Çıkış Yuvası

### 1.4.2 VH236S/VH232T/VH232S/VH232D/VH202T/VH202N/VH202S/VH202D

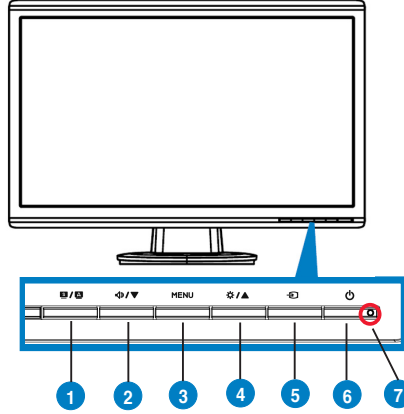


1	AC-IN yuvası
2	HDMI'lı n SPDIF Çıkış Yuvası(Bazı modeller için)
3	DVI yuvası (Bazı modeller için)
4	VGA yuvası

## 1.5 Monitörü tanıma

### 1.5.1 LCD monitörünün önü

#### 1.5.1.1 VH236H/VH232H/VH232T/VH202T



1. **S / A** düğme:

- Bu düğmeye 2-4 saniye uzun basarak görüntüyü otomatik olarak optimize edilen pozisyona, saate ve faza ayarlar (sadece VGA modu için).
- **SPLENDID™** Video Geliştirme Teknolojisi ile beş video önayar modu arasında geçiş yapmak için bu hızlı erişim tuşunu kullanın (Oyun Modu, Gece Görüntü Modu, Sahne Modu, Standart Mod, Sinema Modu) .
- OSD menüsünden çıkın veya OSD menüsü etkin iken önceki menüye gidin.

2. **Volume Down / Volume Up** Düğme:

- Seçilen işlevin değerini azaltmak veya bir sonraki işleve geçmek için bu düğmeye basın.
- Bu ayrıca Ses ayarı için olan bir hızlı erişim tuşudur.

3. **MENÜ** Düğmesi:

- OSD menüsü etkin iken vurgulanan simgeyi (işlevi) seçmek/girmek için bu düğmeye basın.

4. **Volume Up / Volume Down** Düğme:

- Seçilen işlevin değerini arttırmak veya bir önceki işleve geçmek için bu düğmeye basın.
- Bu ayrıca Parlaklık ayarı için olan bir hızlı erişim tuşudur.

5. **Input Selection** Düğmesi:

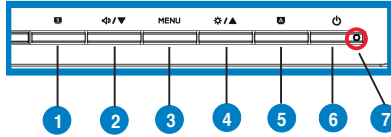
- VGA, DVI, HDMI giriş sinyalleri arasında geçiş yapmak için bu geçiş tuşunu kullanın. (bazı modeller için)







Kabloyu monitöre bağladıktan sonra HDMI sinyallerini görüntülemek için **Input Selection** (Giriş Seçim Düğmesi) düğmesine basın. (VH236H ve VH232H için)

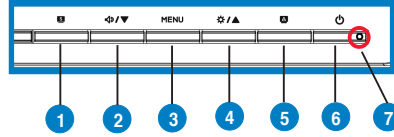
6.  Güç Düğmesi
  - Monitörü açmak/kapatmak için bu düğmeye basın.
7. Güç göstergesi

### 1.5.1.2 VH202N □ □



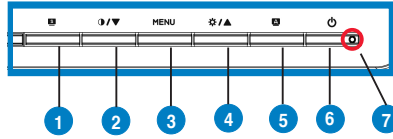
1. **S** düğme:
  - SPLENDID™ Video Geliştirme Teknolojisi ile beş video önayar modu arasında geçiş yapmak için bu hızlı erişim tuşunu kullanın (Oyun Modu, Gece Görüntü Modu, Sahne Modu, Standart Mod, Sinema Modu) .
  - OSD menüsünden çıkın veya OSD menüsü etkin iken önceki menüye gidin.
- A** Düğme:
  - Bu düğmeye 2-4 saniye uzun basarak görüntüyü otomatik olarak optimize edilen pozisyona, saate ve faza ayarlar (sadece VGA modu için).
2.  Düğme:
  - Seçilen işlevin değerini azaltmak veya bir sonraki işleve geçmek için bu düğmeye basın.
  - Bu aynı zamanda Kontrast Oranı ayarlaması için de kısa yol tuşudur.
3. MENÜ Düğmesi:
  - OSD menüsü etkin iken vurgulanan simgeyi (işlevi) seçmek/girmek için bu düğmeye basın.
4.  Düğme:
  - Seçilen işlevin değerini arttırmak veya bir önceki işleve geçmek için bu düğmeye basın.
  - Bu ayrıca Parlaklık ayarı için olan bir hızlı erişim tuşudur.
5.  Girdi Seçme Tuşu:
  - VGA, DVI, HDMI giriş sinyalleri arasında geçiş yapmak için bu geçiş tuşunu kullanın. (bazı modeller için)
6.  Güç Düğmesi
  - Monitörü açmak/kapatmak için bu düğmeye basın.
7. Güç göstergesi

### 1.5.1.3 VH236S/VH232S/VH202S



1. **S** düğme:
  - SPLENDID™ Video Geliştirme Teknolojisi ile beş video önayar modu arasında geçiş yapmak için bu hızlı erişim tuşunu kullanın (Oyun Modu, Gece Görüntü Modu, Sahne Modu, Standart Mod, Sinema Modu) .
  - OSD menüsünden çıkın veya OSD menüsü etkin iken önceki menüye gidin.
2. **🔊 / ▼** Düğme:
  - Seçilen işlevin değerini azaltmak veya bir sonraki işleve geçmek için bu düğmeye basın.
  - Bu ayrıca Ses ayarı için olan bir hızlı erişim tuşudur.
3. **MENÜ** Düğmesi:
  - OSD menüsü etkin iken vurgulanan simgeyi (işlevi) seçmek/girmek için bu düğmeye basın.
4. **🔊 / ▲** Düğme:
  - Seçilen işlevin değerini arttırmak veya bir önceki işleve geçmek için bu düğmeye basın.
  - Bu ayrıca Parlaklık ayarı için olan bir hızlı erişim tuşudur.
5. **A** Düğme:
  - Bu düğmeye 2-4 saniye uzun basarak görüntüyü otomatik olarak optimize edilen pozisyona, saate ve faza ayarlar (sadece VGA modu için).
6. **🔌** Güç Düğmesi
  - Monitörü açmak/kapatmak için bu düğmeye basın.
7. Güç göstergesi

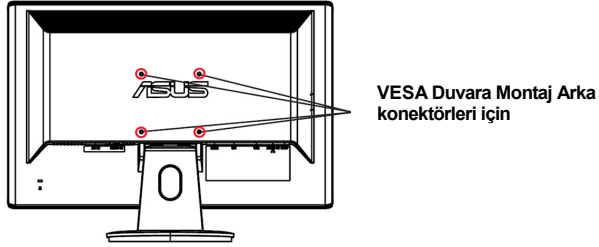
### 1.5.1.3 VH232D/VH202D□□



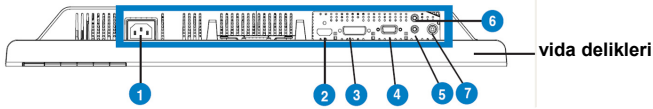
1. **S** düğme:
  - SPLENDID™ Video Geliştirme Teknolojisi ile beş video önayar modu arasında geçiş yapmak için bu hızlı erişim tuşunu kullanın (Oyun Modu, Gece Görüntü Modu, Sahne Modu, Standart Mod, Sinema Modu) .
  - OSD menüsünden çıkın veya OSD menüsü etkin iken önceki menüye gidin.
2. **D/▼** Düğme:
  - Seçilen işlevin değerini azaltmak veya bir sonraki işleve geçmek için bu düğmeye basın.
  - Bu aynı zamanda Kontrast Oranı ayarlaması için de kısa yol tuşudur.
3. **MENÜ** Düğmesi:
  - OSD menüsü etkin iken vurgulanan simgeyi (işlevi) seçmek/girmek için bu düğmeye basın.
4. **▲/S** Düğme:
  - Seçilen işlevin değerini arttırmak veya bir önceki işleve geçmek için bu düğmeye basın.
  - Bu ayrıca Parlaklık ayarı için olan bir hızlı erişim tuşudur.
5. **A** Düğme:
  - Bu düğmeye 2-4 saniye uzun basarak görüntüyü otomatik olarak optimize edilen pozisyona, saate ve faza ayarlar (sadece VGA modu için).
6. **Power** Güç Düğmesi
  - Monitörü açmak/kapatmak için bu düğmeye basın.
7. Güç göstergesi

Durum	Acıklama
Mavi	AÇIK
Kehribar	Bekleme
KAPALI	KAPALI <sup>d</sup>

## 1.5.2 LCD monitörünün arkası

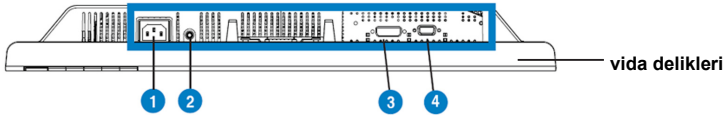


### 1.5.2.1 VH236H/VH232H □□



1	AC-IN yuvası
2	HDMI-IN yuvası
3	DVI yuvası
4	VGA yuvası
5	Hat –Giriş Yuvası
6	Kulaklık çıkış Yuvası
7	HDMI'ı n SPDIF Çıkış Yuvası

### 1.5.2.2 VH236S/VH232T/VH232S/VH232D/VH202T/VH202S/VH202D



1	AC-IN yuvası
2	HDMI'ı n SPDIF Çıkış Yuvası(Bazı modeller için)
3	DVI yuvası (Bazı modeller için)
4	VGA yuvası

## 2.1 Kolun/sehpanın sökülmesi (VESA duvara montaj için)

VH236/VH232/VH202 Serisi LCD monitörünün sökülebilir sehpası özellikle VESA duvar montajı için tasarlanmıştır.

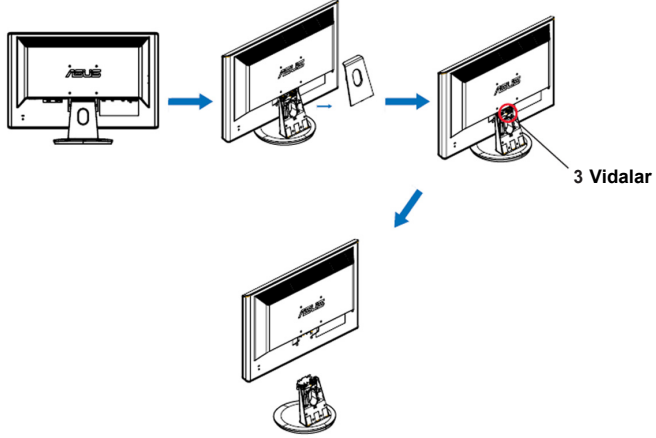
### 2.1.1 VH236/VH232

Kolu/standı sökmek için

1. Kol kapağını çıkarın.
2. Monitörün önü aşağı gelecek şekilde bir masaya koyun.
3. Aşağıdaki resimde gösterildiği gibi monitörün altlığındaki üç vidayı çıkarmak için bir tornavida kullanın.
4. Kolu monitörden çıkarın.



- Monitöre zarar vermesini önlemek için tabla yüzeyini yumuşak bir bezel kapatmanızı öneririz.
- Vidaları çıkarırken monitörün standından tutun.



VESA duvara montaj kiti (100 mm x 100 mm) ayrıca satın alınmaktadır.

Sadece Minimum ağırlık / yükü 5.8 Kg olan UL Listesindeki Duvara Montaj Braketi ile kullanılabilir (Vida boyutu : 4mm x 12 mm)



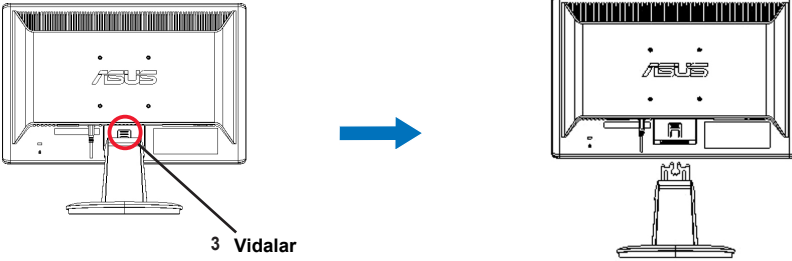
## 2.1.2 VH202

Kolu/standı sökmek için

1. Monitörün önünü masaya yüzü aşağı gelecek şekilde yatırın.
2. Bırakma düğmesine basın.
3. Monitörden kolu çıkarın.



- Monitöre zarar vermesini önlemek için tabla yüzeyini yumuşak bir bezle kapatmanızı öneririz.



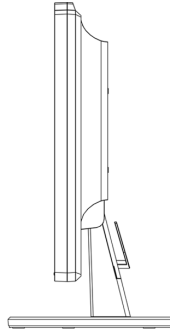
VESA duvara montaj kiti (100 mm x 100 mm) ayrıca satõn alınmaktadır.

Sadece Minimum ağırlık / yükü 4.4 Kg olan UL Listesindeki Duvara Montaj Braketi ile kullanılabilir (Vida boyutu : 4mm x 12 mm)

## 2.2 Monitörün ayarlanması

- Optimum görüntüleme için, monitöre tam yüzünüzle bakmanızı, ardından monitörü sizin için en uygun olan açığa ayarlamanızı öneririz.
- Açığı değiştirirken monitörün düşmesini önlemek için sehpayı tutun.
- Monitörün açısını  $-5^{\circ}$  ile  $20^{\circ}$  arasında ayarlayabilirsiniz.

$-5^{\circ}\sim 20^{\circ}$



## 3.1 OSD (Ekran Bilgileri) menüsü

### 3.1.1 Nasıl yeniden yapılandırılır

1. OSD menüsünü etkinleştirmek için MENÜ düğmesine basın.
2. İşlevler arasında dolaşmak için ▼ ve ▲ düğmesine basın. MENÜ düğmesine basarak istediğiniz işlevi vurgulayın ve etkinleştirin. Seçilen işlevin alt menüsü varsa, alt menü işlevleri arasında dolaşmak için ▼ ve ▲ tuşlarına tekrar basın. MENÜ düğmesine basarak istediğiniz alt menü işlevi vurgulayın ve etkinleştirin.
3. Seçilen işlevin ayarlarını değiştirmek için ▼ ve ▲ düğmelerine basın.
4. OSD menüsünden çıkmak için **S** düğmesine basın. Diğer işlevi ayarlamak için 2. ve 3. adımları tekrarlayın.



### 3.1.2 OSD İşlevine Giriş

#### 1. Spendid

Bu işlev, tercihinize göre seçebileceğiniz beş alt işlev içerir. Her modun Sıfırlama seçimi vardır, ayarlarınızı korumanıza ve önayar moduna dönmeye olanak sağlar.



- **Sahne Modu:** SPLENDID™ Video Geliştirme ile sahne foto ekranı için en iyi seçenektir.
  - **Standart Mod:** SPLENDID™ Video Geliştirme ile belge düzeltme için en iyi seçenektir.
  - **Sinema Modu:** SPLENDID™ Video Geliştirme ile film için en iyi seçenektir.
  - **Oyun Modu:** SPLENDID™ Video Geliştirme ile oyun oynamak için en iyi seçenektir.
  - **Gece Görüntü Modu:** SPLENDID™ Video Geliştirme ile birlikte koyu ekran oyunları ve filmler için en iyi seçenektir.
- 
- Standart Modda, **Doygunluk** ve **Netlik** işlevleri kullanıcı tarafından yapılandırılmaz.
  - Diğer modlarda, **sRGB** işlevi kullanıcı tarafından yapılandırılmaz.



## 2. Görüntü

Parlaklığı, kontrastı, netliği, doygunluğu, pozisyonu (sadece VGA) ve odağı (sadece VGA) bu ana işlevi kullanarak ayarlayabilirsiniz



- Parlaklık: Ayar aralığı 0 ile 100 arasındır. + ► Bu işlevi etkinleştirmek için hızlı erişim tuşudur.
- Kontrast: aralığı 0 ile 100 arasında ayarlamak içindir.
- Netlik: aralığı 0 ile 100 arasında ayarlamak içindir.
- Doygunluk: aralığı 0 ile 100 arasında ayarlamak içindir.
- Pozisyon: Görüntünün yatay pozisyonunu (H-Pozisyonu) ve dikey pozisyonunu (V-Pozisyon) ayarlar. Aralığı 0 ile 100 arasında ayarlamak içindir.
- Odak: (Faz) ve (Saat)'i ayrı ayrı ayarlayarak Yatay hat gürültüsünü ve Dikey hat gürültüsünü azaltır. Aralığı 0 ile 100 arasında ayarlamak içindir.



- Faz, piksel saat sinyalinin fazını ayarlar. Faz ayarı yanlış yapıldığında ekranda yatay bozulma görünür.
- Saat (piksel frekansı) taranan piksel sayısını yatay tarama yaparak kontrol eder. Frekans doğru değilse, ekranda dikey şeritler görünür ve görüntü orantılı değil.

## 3. Renk

Bu işlevi kullanarak istediğiniz görüntü rengini seçin.



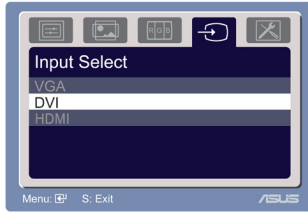
- Renk Sıcaklığı: Soğuk, Normal, Sıcak, sRGB ve Kullanıcı modu dahil beş renk modu içerir.
- Arayüz Tonu: Kırmızı, Doğal ve Sarı dahil üç renk modu içerir.



Kullanıcı modunda R (Kırmızı), G (Yeşil) ve B (Mavi) kullanıcı tarafından yapılandırılabilir; ayar aralığı 0-100 arasındır.

#### 4. Giriş Seçimi

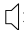
Bu işlevde, VGA, DVI, HDMI giriş kaynağınızı seçebilirsiniz. (Bazı modeller için)



#### 5. Sistem Ayarı

Sistemi ayarlamanıza olanak sağlar.



- Ses: Ayar aralığı 0 ile 100 arasındır.  bu işlevi etkinleştirmek için olan bir hızlı erişim tuşudur.
- OSD Ayarı: OSD'nin yatay pozisyonunu (H-Pozisyonu) ve dikey pozisyonunu (V-Pozisyon) ayarlar. Ayar aralığı 0 ile 100 arasındır. OSD Zaman aşımı seçiminde, OSD zaman aşımını 10 ile 120 arasında ayarlayabilirsiniz.
- Dil: Seçebileceğiniz on dil vardır, bunlar İngilizce, Almanca, İtalyanca, Fransızca, Hollandaca, İspanyolca, Rusça, Geleneksel Çince, Basitleştirilmiş Çince, Japonca ve Korece.
- En/Boy Kontrolleri: En/Boy oranını "Tam" veya "4:3"e ayarlar. (bazı modeller için)
- Bilgi: Monitör bilgisini gösterir.
- Sıfırla: "Evet" önayar moduna dönmenize olanak sağlar.

## 3.2 Teknik özellikler özeti

Model	VH232H	VH232T	VH232S	VH232D
Panel Boyutu	23"W	23"W	23"W	23"W
Maks. Çözünürlük	1920x1080	1920x1080	1920x1080	1920x1080
Parlaklık (Maks.)	$\geq 300\text{cd}/\text{m}^2$	$\geq 300\text{cd}/\text{m}^2$	$\geq 300\text{cd}/\text{m}^2$	$\geq 300\text{cd}/\text{m}^2$
Intrinsinc Karşıtlık Oranı (Maks.)	$\geq 1000:1$	$\geq 1000:1$	$\geq 1000:1$	$\geq 1000:1$
Görüntüleme Açısı (CR=10)	$\geq 160^\circ(\text{V})$ , $\geq 160^\circ(\text{H})$	$\geq 160^\circ(\text{V})$ , $\geq 160^\circ(\text{H})$	$\geq 160^\circ(\text{V})$ , $\geq 160^\circ(\text{H})$	$\geq 160^\circ(\text{V})$ , $\geq 160^\circ(\text{H})$
Renk Doygunluğu (NTSC)	72%	72%	72%	72%
Görüntü Renkleri	16.7 M	16.7 M	16.7 M	16.7 M
Tepkime Süresi	5ms (Tr+Tf)	5ms (Tr+Tf)	5ms (Tr+Tf)	5ms (Tr+Tf)
Uydu Hoparlörü	2W x 2 stereo	2W x 2 stereo	2W x 2 stereo	-
HDMI girişi	HDMI	-	-	-
DVI girişi	DVI	DVI	-	-
D-Sub girişi	Evet	Evet	Evet	Evet
Ses Hat Girişi	Evet	Evet	Evet	-
Kulaklık Çıkışı	Evet	-	-	-
SPIDIF çıkışı	Evet	-	-	-
Güç Açıkken Tüketim	50W	50W	50W	50W
Eğim	+20° ~ -5°	+20° ~ -5°	+20° ~ -5°	+20° ~ -5°
VESA Duvara Monteleme	Evet (100mmx100mm)	Evet (100mmx100mm)	Evet (100mmx100mm)	Evet (100mmx100mm)
Fiziksel Boyut (GxYxÇ)	548.8x349.9x220	548.8x349.9x220	548.8x349.9x220	548.8x349.9x220
Kutu Boyutu (GxYxÇ)	623x478x171	623x478x171	623x478x171	623x478x171
Net Ağırlık (Tahmini)	5.5	5.3	5.1	4.9
Toplam Ağırlık (Tahmini)	7.3	7.0	6.7	6.5
Voltaj Oranı	AC:100~240V ( Yerleşik )	AC:100~240V ( Yerleşik )	AC:100~240V ( Yerleşik )	AC:100~240V ( Yerleşik )

### 3.2.1 Teknik özellikler özeti

Model	VH236H
Panel Boyutu	23"W
Maks. Çözünürlük	1920x1080
Parlaklık (Maks.)	$\geq 300\text{cd/m}^2$
Intrinsinc Karşıtlık Oranı (Maks.)	$\geq 1000:1$
Görüntüleme Açısı (CR=10)	$\geq 160^\circ(\text{V})$ , $\geq 160^\circ(\text{H})$
Renk Doğunluğu (NTSC)	72%
Görüntü Renkleri	16.7 M
Tepkime Süresi	2ms
Uydu Hoparlörü	2W x 2 stereo
HDMI girişi	HDMI
DVI girişi	Evet
D-Sub girişi	Evet
Ses Hat Girişi	Evet
Kulaklık Çıkışı	Evet
SPIDIF çıkışı	Evet
Güç Açıkken Tüketim	50W
Eğim	+20° ~ -5°
VESA Duvara Monteleme	Evet (100mmx100mm)
Fiziksel Boyut (GxYxÇ)	548.80x349.9x220
Kutu Boyutu (GxYxÇ)	623x478x171
Net Ağırlık (Tahmini)	5.5
Toplam Ağırlık (Tahmini)	7.3
Voltaj Oranı	AC:100~240V ( Yerleşik )


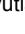
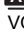
## 3.2.2 Teknik özellikler özeti

Model	VH202T	VH202N	VH202S	VH202D
Panel Boyutu	20"W	20"W	20"W	20"W
Maks. Çözünürlük	1600x900	1600x900	1600x900	1600x900
Parlaklık (Maks.)	$\geq 250\text{cd}/\text{m}^2$	$\geq 250\text{cd}/\text{m}^2$	$\geq 250\text{cd}/\text{m}^2$	$\geq 250\text{cd}/\text{m}^2$
Intrinsinc Karşıtlık Oranı (Maks.)	$\geq 1000:1$	$\geq 1000:1$	$\geq 1000:1$	$\geq 1000:1$
Görüntüleme Açısı (CR=10)	$\geq 160^\circ(\text{V}), \geq 160^\circ(\text{H})$	$\geq 160^\circ(\text{V}), \geq 160^\circ(\text{H})$	$\geq 160^\circ(\text{V}), \geq 160^\circ(\text{H})$	$\geq 160^\circ(\text{V}), \geq 160^\circ(\text{H})$
Renk Doygunluğu (NTSC)	72%	72%	72%	72%
Görüntü Renkleri	16.7 M	16.7 M	16.7 M	16.7 M
Tepkime Süresi	5ms (Tr+Tf)	5ms (Tr+Tf)	5ms (Tr+Tf)	5ms (Tr+Tf)
Uydu Hoparlörü	1W x 2 stereo	1W x 2 stereo	1W x 2 stereo	-
HDMI girişi	-	-	-	-
DVI girişi	DVI	DVI	-	-
D-Sub girişi	Evet	Evet	Evet	Evet
Ses Hat Girişi	Evet	-	Evet	-
Kulaklık Çıkışı	Evet	-	-	-
SPIDIF çıkışı	Evet	-	-	-
Güç Açıkken Tüketim	45W	45W	45W	45W
Eğim	+20° ~ -5°	+20° ~ -5°	+20° ~ -5°	+20° ~ -5°
VESA Duvara Monteleme	Evet (100mmx100mm)	Evet (100mmx100mm)	Evet (100mmx100mm)	Evet (100mmx100mm)
Fiziksel Boyut (GxYxÇ)	481.3x387.5x205	481.3x387.5x205	481.3x387.5x205	481.3x387.5x205
Kutu Boyutu (GxYxÇ)	552x391x140	552x391x140	552x391x140	552x391x140
Net Ağırlık (Tahmini)	4.4	4.4	4.2	4.0
Toplam Ağırlık (Tahmini)	5.8	5.8	5.5	5.3
Voltaj Oranı	AC:100~240V ( Yerleşik )	AC:100~240V ( Yerleşik )	AC:100~240V ( Yerleşik )	AC:100~240V ( Yerleşik )

\*Teknik özellikler önceden haber verilmeden değiştirilebilir.



### 3.3 Sorun Giderme (SSS)

Sorun	Muhtemel Çözüm
Güç LED'i AÇIK değil	<ul style="list-style-type: none"><li>• Monitörün AÇIK modunda olup olmadığını kontrol etmek için  düğmesine basın.</li><li>• Güç kablosunun monitöre ve güç çıkışına doğru bağlanıp bağlanmadığını kontrol edin.</li></ul>
Güç LED'i kehribar renginde yanar ve ekranda görüntü yoktur	<ul style="list-style-type: none"><li>• Monitörün ve bilgisayarın AÇIK modda olduğunu kontrol edin.</li><li>• Sinyal kablosunun monitöre ve bilgisayara düzgün bağlandığından emin olun.</li><li>• Sinyal kablosunu kontrol edin ve pimlerden hiçbirinin eğik olmadığından emin olun.</li><li>• Bilgisayarı mevcut olan diğer monitöre bağlayarak bilgisayarın düzgün çalışıp çalışmadığını kontrol edin.</li></ul>
Ekran görüntüsü çok açık veya koyu	<ul style="list-style-type: none"><li>• Kontrast ve Parlaklık ayarlarını OSD aracılığıyla yapın.</li></ul>
Kran görüntüsü ortalanmadı veya düzgün boyutlandırılmadı	<ul style="list-style-type: none"><li>• Görüntüyü otomatik olarak ayarlamak için  düğmesine iki saniye basın.</li><li>• OSD aracılığıyla H-Pozisyonu veya V-Pozisyonu ayarlarını yapın.</li></ul>
Ekran görüntüsü geri döner veya görüntüde dalgalanma oluşur	<ul style="list-style-type: none"><li>• Sinyal kablosunun monitöre ve bilgisayara düzgün bağlandığından emin olun.</li><li>• Elektrik etkileşimine sebep olan elektrikli cihazları taşıyın.</li></ul>
Ekran görüntüsünde renk arızaları var (beyaz renk beyaz görünmüyor)	<ul style="list-style-type: none"><li>• Sinyal kablosunu kontrol edin ve pimlerden hiçbirinin eğik olmadığından emin olun.</li><li>• OSD aracılığıyla sıfırlayın.</li><li>• R/G/B renk ayarlarını yapın veya OSD aracılığıyla Renk Sıcaklığını seçin.</li></ul>
Ekran görüntüsü bulanık veya iyi görünmüyor	<ul style="list-style-type: none"><li>• Görüntüyü otomatik olarak ayarlamak için  düğmesine iki saniye basın (sadece VGA modu içindir).</li><li>• Faz ve Saat ayarlarını OSD aracılığıyla yapın.</li></ul>
Ses yok veya çok az	<ul style="list-style-type: none"><li>• Ses kablosunun monitöre ve bilgisayara düzgün bağlandığından emin olun.</li><li>• Hem monitörün hem bilgisayarın ses ayarlarını yapın.</li><li>• Bilgisayar ses kartının düzgün takıldığından ve etkinleştirildiğinden emin olun.</li></ul>

### 3.4 VH236/VH232/VH202 PC Destekli Zamanlama Listesi

Mod	Çözünürlük	H (KHz)	V (Hz)	Piksel (MHz)
VGA	640x480	31.469	60	25.175
	640x480	37.861	72	31.5
	640x480	37.5	75	31.5
SVGA	800x600	35.156	56	36
	800x600	37.879	60	40
	800x600	48.077	72	50
	800x600	46.875	75	49.5
XGA	1024x768	48.363	60	65
	1024x768	56.476	70	75
	1024x768	60.023	75	78.75
SXGA	1152x864	67.5	75	108
	1280x1024	63.981	60	108
	1280x1024	79.976	75	135
WXGA+	1440x900	55.935	59	106.5
WSXGA+	1600x900	67.5	75	97.75
	1680 x1050	65.29	60	146.25
1080P	1920x1080	67.5	60	148.5

#### IBM Modları

Mod	Çözünürlük	H (KHz)	V (Hz)	Piksel (MHz)
DOS	640x350	31.469	70	25.175
	720x400	31.469	70	28.322

#### MAC Modları

Mod	Çözünürlük	H (KHz)	V (Hz)	Piksel (MHz)
VGA	640x480	35	67	30.24
SVGA	832x624	49.725	75	57.2832

#### VESA Modları, Kullanıcıya Açık Zamanlamalar

Mod	Çözünürlük	H (KHz)	V (Hz)	Piksel (MHz)
	848x480	31.02	60	33.75
720P	1280x720	44.444	60	64
	1280x720	44.772	60	74.5
	1280x720	56.456	75	95.75
WXGA	1280x800	49.306	60	71
	1280x800	49.702	60	83.5
	1280x800	62.795	75	106.5
WXGA+	1440x900	55.469	60	88.75
	1440x900	70.635	75	136.75
	1366x768	47.712	60	85.5
WSXGA+	1680x1050	64.674	60	119
1080P	1920x1080	66.587	60	138.5

### 3.5 VH236/VH232 HDMI **Fabrika Ayarlı Zamanlamalar**

Mod	Çözünürlük	H (KHz)	V (Hz)	Piksel (MHz)
480P	640x480P	31.469/31.5	59.94/60	25.175/25.2
	720x480P	31.469 / 31.5	59.94 / 60	27 /27.027
	720x480P	31.469 / 31.5	59.94 / 60	27 /27.027
576P	720x576P	31.25	50	27
	720x576P	31.25	50	27
720P	1280x720P	37.5	50	74.25
	1280x720P	44.955/45	59.94/60	74.176/74.25
1080i	1920x1080i	28.125	50	74.25
	1920x1080i	33.716/33.75	59.94/60	74.176/74.25
1080P	1920x1080P	56.25	50	148.5
	1920x1080P	67.433/67.5	59.94/60	148.352/148.5

\* Yukarıdaki tablolarda listelenmeyen modlar desteklenmeyebilir. Optimum çözünürlük için yukarıdaki tablolarda listelenen modu seçmenizi öneririz.