

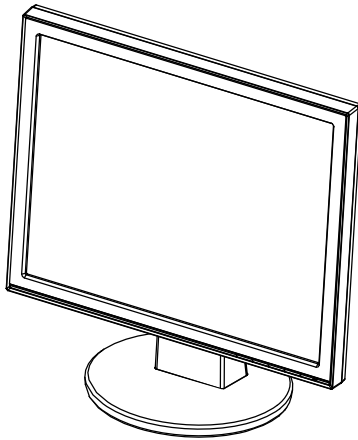
Q3156 V1
Aprile 2007



Monitor LCD

Serie VB171/VB191

Guida all'uso



Contenuti

Avvisi	iii
Informazioni sulla sicurezza	iv
Cura e Pulizia	v

Capitolo 1: Introduzione al prodotto

1.1 Benvenuto!	1-1
1.2 Contenuto della confezione	1-1
1.3 Assemblaggio della base del monitor	1-2
1.4 Introduzione al monitor	1-3
1.4.1 Parte frontale del monitor LCD	1-3
1.4.2 Parte posteriore del monitor LCD	1-4

Capitolo 2: Installazione

2.1 Regolazione del monitor	2-1
2.2 Staccare il braccio/piedistallo (per il montaggio su parete VESA)	2-2

Capitolo 3: Istruzioni generali

3.1 Menu OSD (On-Screen Display)	3-1
3.1.1 Come si esegue la configurazione	3-1
3.1.2 Introduzione alle funzioni OSD	3-1
3.2 Sommario delle specifiche	3-4
3.3 Risoluzione dei problemi (FAQ)	3-5
3.4 Modalità operative supportate	3-6

Copyright © 2007 ASUSTeK COMPUTER INC. Tutti i diritti sono riservati.

Nessuna parte di questo manuale, includendo i prodotti ed il software in esso contenuti, può essere riprodotta, trasmessa, trascritta, archiviata in sistemi d'archiviazione o tradotta in qualsiasi lingua, in nessuna forma o tramite alcun mezzo, fatta eccezione per la documentazione conservata a scopi di backup, senza espressa autorizzazione scritta della ASUSTeK COMPUTER INC. ("ASUS").

L'assistenza o la garanzia del prodotto non sarà valida nei seguenti casi: (1) il prodotto è riparato, modificato o alterato, salvo che tale riparazione, modifica o alterazione sia autorizzata per iscritto dalla ASUS; oppure (2) il numero di serie del prodotto manca o è stato cancellato.

ASUS FORNISCE QUESTO MANUALE "COME È" SENZA GARANZIA DI ALCUN TIPO, SIA ESSA ESPRESSA O IMPLICITA, INCLUDENDO SENZA LIMITAZIONE LE GARANZIE O CONDIZIONI IMPLICITE DI COMMERCIALIZZABILITÀ O IDONEITÀ PER UN USO PARTICOLARE. IN NESSUN CASO LA ASUS, I SUOI DIRETTORI, I SUOI RAPPRESENTANTI, I SUOI IMPIEGATI O I SUOI DISTRIBUTORI, SARANNO RESPONSABILI PER QUALSIASI DANNO INDIRETTO, SPECIALE, ACCIDENTALE O CONSEGUENTE (INCLUDENDO I DANNI PER PERDITA DI PROFITTO, PERDITA D'USO O DATI, INTERRUZIONE DELL'ATTIVITÀ E SIMILI), ANCHE SE LA ASUS È STATA AVVISATA DELLA POSSIBILITÀ CHE TALI DANNI SI POSSANO VERIFICARE IN SEGUITO A QUALSIASI DIFETTO O ERRORE DI QUESTO MANUALE O DEL PRODOTTO.

LE SPECIFICHE E LE INFORMAZIONI CONTENUTE IN QUESTO MANUALE SONO FORNITE SOLO PER USO INFORMATIVO E SONO SOGGETTE A CAMBIAMENTO IN QUALSIASI MOMENTO SENZA PREAVVISO, E NON POSSONO ESSERE INTERPRETATE COME UN IMPEGNO DA PARTE DELLA ASUS. LA ASUS NON SI ASSUME ALCUNA RESPONSABILITÀ E NON SI FA CARICO DI NESSUN ERRORE O INESATTEZZA CHE PUÒ APPARIRE IN QUESTO MANUALE, INCLUDENDO I PRODOTTI ED IL SOFTWARE IN ESSO DESCRITTI.

I nomi dei prodotti e delle aziende che appaiono in questo manuale potrebbero essere marchi registrati delle rispettive aziende oppure potrebbero essere protetti dalle leggi sui diritti d'autore, e sono usati solo a scopo identificativo o illustrativo a beneficio dell'utente, senza alcuna intenzione di violazione dei diritti di alcuno.

Avvisi

Dichiarazione FCC (Federal Communications Commission)

Questo prodotto è conforme alla Parte 15 delle Norme FCC. Il funzionamento è soggetto alle due seguenti condizioni:

- Questo dispositivo non può provocare interferenze dannose.
- Questo dispositivo deve accettare tutte le interferenze ricevute, includendo le interferenze che possono provocare operazioni indesiderate.

Questa attrezzatura è stata collaudata e trovata conforme ai limiti di un apparecchio digitale di Classe B, in conformità alla parte 15 delle Normative FCC. Questi limiti sono stati determinati per poter garantire una protezione ragionevole da interferenze nocive nel caso di installazioni residenziali. Questa attrezzatura genera, utilizza e può irradiare energia di frequenza radio e, se non è installata ed utilizzata in accordo alle istruzioni del produttore, può provocare interferenze dannose alle comunicazioni radio. Non c'è tuttavia garanzia che non si verifichino interferenze in un'installazione particolare. Se questa attrezzatura provoca interferenze dannose alla ricezione radiofonica o televisiva, che possono essere determinate accendendo o spegnendo l'attrezzatura, l'utente è incoraggiato a cercare di correggere l'interferenza prendendo una o più delle seguenti misure:

- Riorientare o riposizionare l'antenna di ricezione.
- Aumentare la distanza tra l'attrezzatura ed il ricevitore.
- Collegare l'attrezzatura ad una presa di corrente che sia su un circuito diverso da quello a cui è collegata l'antenna.
- Consultare il rivenditore o un tecnico specializzato radio / TV per aiuto.

Quale associata della Energy Star[®], la nostra azienda ha determinato che questo prodotto è conforme alle direttive d'efficienza energetica della Energy Star[®].

Dichiarazione del Dipartimento delle Comunicazioni Canadese

Questo apparato digitale non eccede i limiti di Classe B per l'emissione d'interferenze radio da parte di apparati digitali, come dichiarato nelle Normative sulle Interferenze Radio del Dipartimento delle Comunicazioni Canadese.

Questo apparato di Classe B è conforme alla Normativa canadese ICES-003.

Informazioni sulla sicurezza

- Prima di installare il monitor, leggere con attenzione tutta la documentazione allegata alla confezione.
- Per prevenire incendi o scosse elettriche, non esporre mai il monitor a pioggia o umidità.
- Non tentare mai di aprire la copertura del monitor. Al suo interno ci sono voltaggi pericolosi che possono provocare gravi lesioni fisiche.
- Se l'alimentatore è guasto, non tentare di ripararlo da soli. Contattare un tecnico specializzato, oppure il rivenditore.
- Prima di usare il prodotto, assicurarsi che tutti i cavi siano collegati in modo appropriato e che i cavi d'alimentazione non siano danneggiati. Se trova qualsiasi danno, mettersi immediatamente in contatto con il rivenditore.
- Le fessure e le aperture sul retro o sulla parte inferiore o superiore del mobile servono alla ventilazione. Non bloccare queste fessure. Non collocare mai questo prodotto vicino o sopra radiatori o sorgenti di calore, salvo sia fornita la ventilazione appropriata.
- Questo monitor deve essere fatto funzionare solamente con il tipo di alimentazione indicata sull'etichetta. Se non si conosce il tipo d'alimentazione fornita alla propria abitazione, consultare il rivenditore oppure la compagnia elettrica locale.
- Usare una spina appropriata conforme agli standard elettrici locali.
- Non sovraccaricare le prese di corrente e le prolunghe. Il sovraccarico può provocare incendi e scosse elettriche.
- Evitare polvere, umidità e temperature estreme. Non collocare il monitor in nessuna zona soggetta a bagnarsi. Collocare il monitor su una superficie stabile.
- Scollegare l'unità durante i temporali o se non sarà usata per un periodo prolungato. Questo impedirà i danni al monitor provocati dai fulmini e dai picchi di corrente.
- Non inserire mai alcun oggetto o versare liquidi di alcun tipo attraverso le fessure del monitor.
- Per garantire il funzionamento appropriato, usare il monitor solo con computer approvati UL che hanno ricettacoli appropriatamente configurati e marcati 100-240V CA.
- Se si riscontrano problemi tecnici con il monitor, mettersi in contatto con il rivenditore o con un tecnico di servizio qualificato per l'assistenza.

Cura e Pulizia

- Prima di sollevare o spostare il monitor, è meglio scollegare tutti i cavi ed il cavo d'alimentazione. Attenersi alle tecniche corrette di sollevamento quando si sposta il monitor. Quando si solleva o si sposta il monitor, afferrarlo per i lati. Non sollevarlo per lo schermo, la base o il cavo.
- Pulizia. Spegnerne il monitor e scollegare il cavo d'alimentazione. Pulire la superficie del monitor con un panno senza peluria e non abrasivo. Le macchie resistenti possono essere rimosse con un panno leggermente inumidito con un detergente neutro.
- Evitare di usare detersivi che contengono alcol o acetone. Usare detersivi appositi per la pulizia dei monitor LCD. Non spruzzare mai i detersivi spray direttamente sulla superficie dello schermo, perché potrebbero gocciolare all'interno del monitor e provocare scosse elettriche.

I seguenti indizi sono fenomeni normali del monitor:

- A causa della natura della luce fluorescente, lo schermo può tremolare durante l'utilizzo iniziale. **Spegnerne e riaccendere** usando l'interruttore d'alimentazione ed assicurarsi che il tremolio scompaia.
- In base allo sfondo usato per il desktop si può notare un leggero scompenso della luminosità sullo schermo.
- Quando la stessa immagine è visualizzata per delle ore, l'impressione di quest'ultima può restare sullo schermo dopo avere cambiato immagine. Lo schermo si riprenderà lentamente, oppure si può spegnere il monitor per alcune ore.
- Quando lo schermo diventa nero, lampeggia oppure non funziona più, mettersi in contatto con il rivenditore o con il centro assistenza e richiedere la riparazione. Non tentare di riparare da sé lo schermo!

Convenzioni usate in questa guida



AVVISO: Informazioni che aiutano a prevenire lesioni alla persona che cerca di portare a termine una attività.



ATTENZIONE: Informazioni che aiutano a prevenire danni ai componenti quando si cerca di portare a termine una attività.



IMPORTANTE: Istruzioni che DEVONO essere seguite per portare a termine una operazione.



NOTA: Suggestivi ed altre informazioni per portare a termine una operazione.

Do ve trovare altre informazioni

Fare riferimento alle seguenti risorse per trovare altre informazioni e per aggiornamenti sul software del prodotto.

1. Siti ASUS

I siti mondiali ASUS forniscono informazioni aggiornate sui prodotti hardware e software ASUS. Fare riferimento a **<http://www.asus.com>**

2. Documentazione facoltativa

La confezione del prodotto può includere della documentazione facoltativa, come la scheda garanzia, che è aggiunta dal rivenditore. Questi documenti non sono parte della confezione standard.

1.1 Benvenuto!

Congratulazioni per l'acquisto del monitor LCD ASUS® Serie VB171/VB191!

Il nuovissimo monitor LCD widescreen di ASUS che fornisce uno schermo più nitido, più ampio e più luminoso, e che integra funzioni che migliorano l'esperienza visiva.

Con queste funzioni si godrà della comodità e della deliziosa esperienza visiva fornita dalla Serie VB171/VB191!

1.2 Contenuto della confezione

La confezione del monitor LCD Serie VB171/VB191 deve contenere i seguenti elementi:

- ✓ Monitor LCD
- ✓ Base del monitor
- ✓ Manuale d'uso su CD
- ✓ Guida rapida
- ✓ 1 Cavo d'alimentazione
- ✓ 1 Cavo VGA (Per alcuni modelli)
- ✓ 1 Cavo DVI (Per alcuni modelli)
- ✓ 1 Cavo audio (Per alcuni modelli)



Mettersi in contatto con il rivenditore se uno qualsiasi degli elementi sopra elencati manca o è danneggiato.

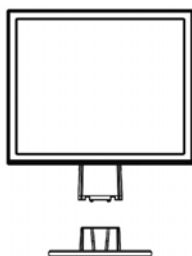
1.3 Assemblaggio della base del monitor

Per assemblare la base del monitor:

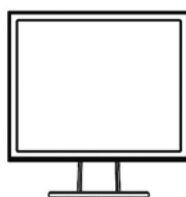
1. Attaccare la base al monitor. Uno scatto indicherà che la base è stata attaccata correttamente.
2. Regolare il monitor sull'angolazione che è più comoda.



Si raccomanda di coprire la superficie del tavolo con un panno morbido per prevenire danni al monitor.



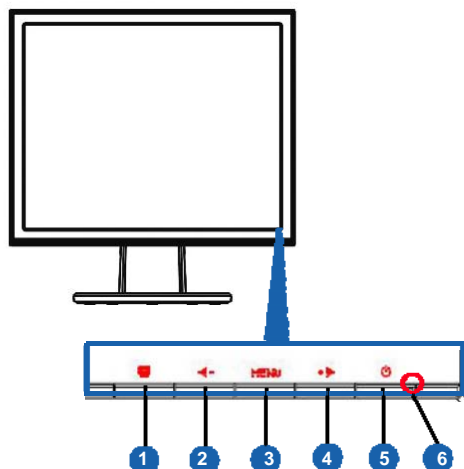
1




2

1.4 Introduzione al monitor

1.4.1 Parte frontale del monitor LCD

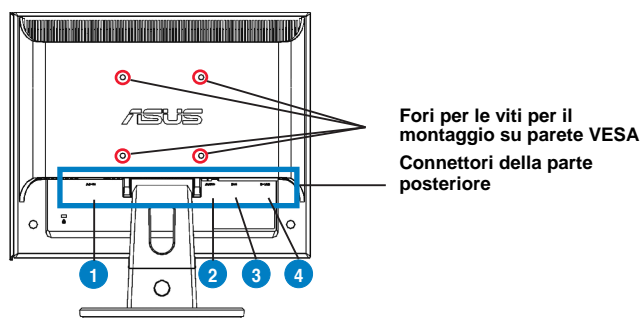


1. Tasto **S**:
 - Premendo questo tasto per 2-4 secondi (solo modalità VGA) si regola automaticamente posizione, frequenza e fare dell'immagine sui valori ottimali.
 - Usare questo tasto di scelta rapida per passare tra cinque modalità video predefinite (giochi, notte, scenario, standard e teatro) con la tecnologia **SPLENDID™** Video Enhancement.
 - Quando il menu OSD è attivo, permette di uscire dal menu oppure di tornare al menu precedente.
2. Tasto **◀-**:
 - Premere questo tasto per diminuire il valore della funzione selezionata, oppure per spostarsi alla funzione precedente.
 - Questo è anche un tasto di scelta rapida per la regolazione del volume. (Per alcuni modelli)
3. Tasto **MENU**:
 - Quando il menu OSD è attivo, premere questo tasto per accedere/selezionare l'icona (funzione) evidenziata.
4. Tasto **+▶**:
 - Premere questo tasto per aumentare il valore della funzione selezionata, oppure per spostarsi alla funzione successiva.
 - Questo è anche un tasto di scelta rapida per la regolazione della luminosità.

5. Tasto d'alimentazione 
 - Premere questo tasto per accendere/spegnere il monitor.
6. Indicatore d'alimentazione
 - La definizione dei colori dell'indicatore d'alimentazione è descritta nella tabella che segue.

Stato	Descrizione
Blu	Acceso
Ambra	Modalità di Standby
Spento	Spento

1.4.2 Parte posteriore del monitor LCD



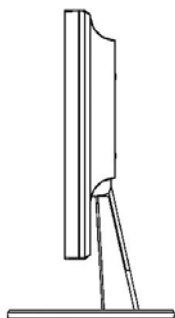
Connettori della parte posteriore (da sinistra a destra)

1. **Porta AC-IN.** Questa porta collega il connettore del cavo d'alimentazione allegato.
2. **Porta Audio-in.** Questa porta collega l'origine audio PC usando il cavo audio allegato. (Per alcuni modelli)
3. **Porta DVI.** Questa porta a 24 pin serve per la connessione del segnale digitale DVI-D del PC (Personal Computer). (Per alcuni modelli)
4. **Porta VGA.** Questa porta a 15 pin serve per la connessione VGA PC. (Per alcuni modelli)

2.1 Regolazione del monitor

- Per ottenere una visione ottimale, si raccomanda di guardare direttamente il monitor e poi di regolarlo sull'angolazione più comoda.
- Afferrare il piedistallo per impedire che il monitor cada quando si cambia l'inclinazione.
- L'angolazione del monitor può essere regolata tra -5° e 20° .

$-5^{\circ}\sim 20^{\circ}$



2.2 Staccare il braccio/piedistallo (per il montaggio su parete VESA)

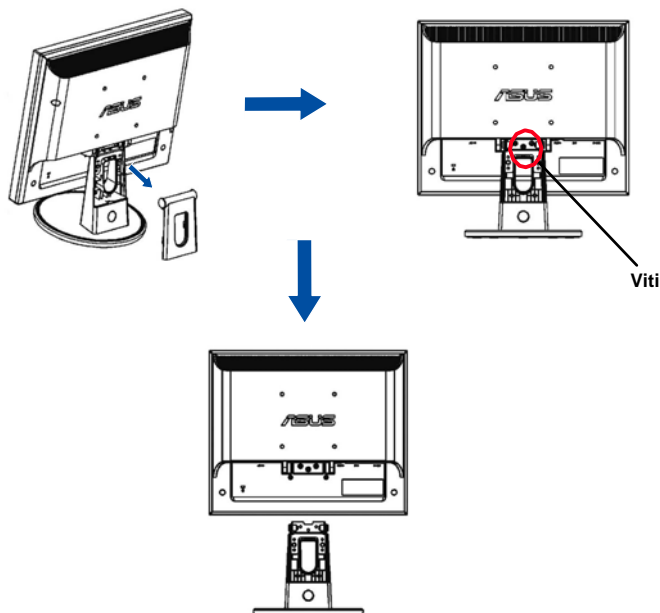
La base staccabile del monitor LCD Serie VB171/VB191 è progettata in modo particolare per il montaggio su parete VESA.

Rimozione del braccio/base:

1. Rimuovere la copertura del braccio.
2. Appoggiare il monitor a faccia in giù su un tavolo.
3. Usare un cacciavite per rimuovere le tre viti sulla base del monitor, come mostrato nella figura che segue.
4. Staccare il braccio dal monitor.








- Si raccomanda di coprire la superficie del tavolo con un panno morbido per prevenire danni al monitor.
- Afferrare la base del monitor quando si rimuovono le viti.



Il Kit di montaggio su parete VESA (100 mm x 100 mm) è acquistato separatamente.

3.1 Menu OSD (On-Screen Display)

3.1.1 Come si esegue la configurazione

1. Premere il tasto MENU per attivare il menu OSD.
2. Premere  e  per navigare tra le funzioni. Evidenziare ed attivare la funzione desiderata premendo il tasto MENU. Se la funzione selezionata è dotata di un menu secondario, toccare di nuovo + e - per navigare tra le funzioni del menu secondario. Evidenziare ed attivare la funzione desiderata del menu secondario premendo il tasto MENU.
3. Premere  e  per cambiare le impostazioni della funzione selezionata.
4. Premere il tasto  per uscire dal menu OSD. Ripetere le fasi 2 e 3 per regolare le altre funzioni.



3.1.2 Introduzione alle funzioni OSD

1. Splendid

Questa funzione ha cinque funzioni secondarie da selezionare in base alle preferenze personali. Ciascuna modalità ha l'opzione di ripristino che consente di mantenere le impostazioni e tornare alla modalità predefinita.



- **Modalità Scenario:** selezione più indicata per la visualizzazione di foto con SILENDID™ Video Enhancement.
- **Modalità Standard:** selezione più indicata per l'elaborazione di testi con SILENDID™ Video Enhancement.
- **Modalità Teatro:** selezione più indicata per la visione di film con SILENDID™ Video Enhancement.
- **Modalità Gioco:** selezione più indicata per giocare con SILENDID™ Video Enhancement.
- **Modalità notturna:** selezione più indicata per la visione di scene buie di giochi o film con SILENDID™ Video Enhancement.

- In modalità Standard, le funzioni **Saturazione e Nitidezza** non sono configurabili.
- Nelle altre modalità, la funzione **sRGB** non è configurabile.



2. Immagine

Da questa funzione principale si possono regolare luminosità, contrasto, nitidezza, saturazione, posizione (solo VGA) e fuoco (solo VGA).



- Luminosità: la portata della regolazione va da 0 a 100. + ► è un tasto di scelta rapida per attivare questa funzione.
- Contrasto: la portata della regolazione va da 0 a 100.
- Nitidezza: la portata della regolazione va da 0 a 100.
- Saturazione: la portata della regolazione va da 0 a 100.
- Attiva o disattiva la funzione ASCR (questa funzione è solo per alcuni modelli)
- Posizione: regola la posizione orizzontale (H-Position) e la posizione verticale (V-Position) dell'immagine. La portata della regolazione va da 0 a 100.
- Fuoco: riduce i disturbi provocati dalle righe orizzontali e verticali dell'immagine regolando separatamente fase (Phase) e frequenza (Clock). La portata della regolazione va da 0 a 100.

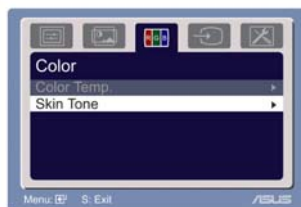


- Fase regola la fase del segnale di frequenza dei pixel. Se la regolazione della fase non è corretta, lo schermo visualizza disturbi orizzontali.
- Orologio (frequenza dei pixel) regola il numero di pixel analizzati da una scansione orizzontale. Se la frequenza non è corretta, lo schermo visualizza strisce verticali e l'immagine non è proporzionata.

3. Colore

Con questa funzione si può selezionare il colore preferito.

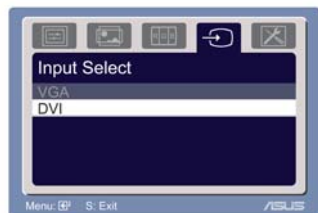
- Colore: contiene cinque modalità colore che includono Freddo, Normale, Calco, sRGB ed Utente.
- Tonalità pelle: contiene tre modalità colore che includono Rossastro, Naturale e Giallastro.



In modalità Utente, i colori R (Rosso), V (verde) e B (Blu) sono configurabili; la portata della regolazione va da 0 a 100.

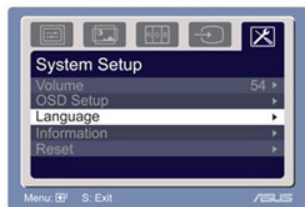
4. Selezione input


Con questa funzione si può scegliere tra l'origine d'input VGA e DVI. (Solo per alcuni modelli)



5. Impostazioni del sistema

Consente di regolare il sistema.






- Volume: la portata della regolazione va da 0 a 100. -è un tasto di scelta rapida per attivare questa funzione.
- Impostazione OSD: regola la posizione orizzontale (H-Position) e la posizione verticale (V-Position) dell'OSD. La portata della regolazione va da 0 a 100. L'opzione Timeout OSD permette di regolare il timeout dell'OSD da 10 a 120. L'impostazione DDC/CI può essere attivata o disattivata.
- Lingua: ci sono a disposizione dieci lingue che includono Inglese, Tedesco, Italiano, Francese, Olandese, Spagnolo, Russo, Cinese tradizionale, Cinese semplificato, Giapponese e Coreano.
- Informazioni: mostra le informazioni del monitor.
- Ripristino: "Sì" consente di ritornare alla modalità predefinita.

3.2 Sommario delle specifiche

Nome modello	VB191T	VB191S	VB191D	VB171T	VB171S	VB171D
Dimensioni pannello	19"	19"	19"	17"	17"	17"
Risoluzione massima	SXGA 1280x1024	SXGA 1280x1024	SXGA 1280x1024	SXGA 1280x1024	SXGA 1280x1024	SXGA 1280x1024
Luminosità (tipica)	300	300	300	300	300	300
Rapporto di contrasto (tipico)	1000:1	1000:1	1000:1	1000:1	1000:1	700:1
Angolo di visuale (orizzontale/verticale) $CR \geq 10$	170/160	170/160	170/160	160/160	160/160	160/160
Colori dello schermo	16,7 milioni	16,7 milioni	16,7 milioni	16,7 milioni	16,7 milioni	16,7 milioni
Tempo di risposta	5ms (Tr+Tf)	5ms (Tr+Tf)	5ms (Tr+Tf)	5ms (Tr+Tf)	5ms (Tr+Tf)	5ms (Tr+Tf)
Input D-Sub	Sì	Sì	Sì	Sì	Sì	Sì
Input DVI	Sì	--	--	Sì	--	--
Casse satellite (integrate)	2 da 1W	2 da 1W	--	2 da 1W	2 da 1W	--
Inclinazione	+20° ~ -5°	+20° ~ -5°	+20° ~ -5°	+20° ~ -5°	+20° ~ -5°	+20° ~ -5°
Compatibilità montaggio su parete VESA	100 x 100mm	100 x 100mm	100 x 100mm	100 x 100mm	100 x 100mm	100 x 100mm
Alimentazione	AC: 100~240V (integrate)	AC: 100~240V (integrate)	AC: 100~240V (integrate)	AC: 100~240V (integrate)	AC: 100~240V (integrate)	AC: 100~240V (integrate)
Dimensioni fisiche (L x H x P)	413x405x210 mm	413x405x210 mm	413x405x210 mm	377x386x210 mm	377x386x210 mm	377x386x210 mm
Dimensioni confezione (L x H x P)	485x196x469 mm	485x196x469 mm	485x196x469 mm	442x192x437 mm	442x192x437 mm	442x192x437 mm
Peso netto (stimato)	4.3kg	4.3kg	4.3kg	3.9kg	3.9kg	3.9kg
Peso lordo (stimato)	5.8kg	5.8kg	5.8kg	5.5kg	5.5kg	5.5kg

*** Tutte le specifiche sono soggette a cambiamenti senza preavviso.**

3.3 Risoluzione dei problemi (FAQ)

Problema	Possibile soluzione
Il LED alimentazione non è acceso	<ul style="list-style-type: none"> • Premere il tasto  per controllare se il monitor è ACCESO. • Controllare che il cavo d'alimentazione sia collegato in modo appropriato al monitor ed alla presa di corrente.
Il LED d'alimentazione è di colore ambra e non c'è alcuna immagine su schermo.	<ul style="list-style-type: none"> • Controllare che il monitor ed il computer siano ACCESI. • Assicurarsi che il cavo segnale sia collegato in modo appropriato al monitor ed al computer. • Ispezionare il cavo segnale ed assicurarsi che nessun pin sia piegato. • Collegare il computer ad un altro monitor per controllare che il computer funzioni in modo appropriato.
L'immagine su schermo è troppo chiara o troppo scura	<ul style="list-style-type: none"> • Regolare la luminosità ed il contrasto usando il menu OSD.
L'immagine su schermo non è centrata o proporzionata in modo appropriato	<ul style="list-style-type: none"> • Premere per due secondi il tasto  per regolare automaticamente l'immagine. • Regolare la posizione orizzontale e verticale usando il menu OSD.
L'immagine su schermo rimbalza oppure presenta ondulazioni	<ul style="list-style-type: none"> • Assicurarsi che il cavo segnale sia collegato in modo appropriato al monitor ed al computer. • Allontanare i dispositivi elettrici che possono provocare interferenze elettriche.
L'immagine su schermo presenta difetti nei colori (il bianco non appare bianco)	<ul style="list-style-type: none"> • Ispezionare il cavo segnale ed assicurarsi che nessun pin sia piegato. • Eseguire il ripristino usando il menu OSD. • Regolare le impostazioni dei colori R/V/B, oppure selezionare la temperatura colore usando il menu OSD.
L'immagine su schermo è sfuocata o indistinta	<ul style="list-style-type: none"> • Premere per due secondi il tasto  per regolare automaticamente l'immagine (solo per la modalità VGA). • Regolare la fase e la frequenza usando il menu OSD.
Nessuno suono, oppure suono troppo basso	<ul style="list-style-type: none"> • Assicurarsi che il cavo audio sia collegato in modo appropriato al monitor ed al computer. • Regolare le impostazioni del volume del monitor e del computer. • Assicurarsi che il driver della scheda video del computer sia installato ed attivato in modo appropriato.

3.4 Modalità operative supportate

Standard	Frequenza risoluzione	Frequenza orizzontale (KHz)	Pixel (MHz)
VGA	640x480@60Hz	31,469	25,175
	640x480@72Hz	37,861	31,5
	640x480@75Hz	37,5	31,5
SVGA	800x600@56Hz	35,156	36
	800x600@60Hz	37,879	40
	800x600@72Hz	48,077	50
	800x600@75Hz	46,875	49,5
XGA	1024x768@60Hz	48,363	65
	1024x768@70Hz	56,476	75
	1024x768@72Hz	57,7	78,4
	1024x768@75Hz	60,023	78,75
Mac	1024x768@75Hz	60,2	80
	1152x870@75Hz	68,7	100
	1152x864@75Hz	67,5	108
	1280x960@60Hz	60	108
SXGA	1280x1024@60Hz	63,981	108
	1280x1024@70Hz	74,4	124,9
	1280x1024@72Hz	77,9	134,6
	1280x1024@75Hz	79,976	135

MODALITÀ IBM

Standard	Frequenza risoluzione	Frequenza orizzontale (KHz)	Pixel (MHz)
DOS*	640x350@70Hz	31,469	25,175
DOS	720x400@70Hz	31,469	28,322

MODALITÀ MAC

Standard	Frequenza risoluzione	Frequenza orizzontale (KHz)	Pixel (MHz)
VGA	640x480@67Hz	35	30,24
SVGA	832x624@75Hz	49,725	57,2832

*** Le modalità non elencate nelle precedenti tabelle potrebbero non essere supportate. Si raccomanda di scegliere una modalità elencata nelle tabelle precedenti per ottenere la risoluzione ottimale.**