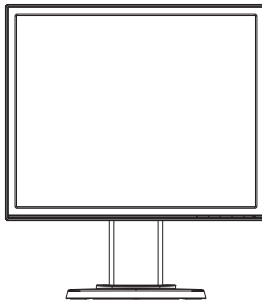




**Monitor LCD
seria VB178(x)L**

Ghidul utilizatorului



Cuprins

Note	iii
Informații referitoare la siguranța	iv
Îngrijire și curățare	v
1.1 Bine ați venit!	1-1
1.2 Conținut pachet	1-1
1.3 Asamblarea bazei monitorului	1-2
1.4 Introducere monitor	1-3
1.4.1 Partea frontală a monitorului LCD	1-3
1.4.2 Partea posterioară a monitorului LCD	1-4
2.1 Reglarea monitorului	2-1
2.2 Detașarea brațului/suportului (pentru suport de perete VESA)	2-2
3.1 Meniu OSD (On Screen Display - Afișare pe ecran)	3-1
3.1.1 Cum se reconfigurează	3-1
3.1.2 Introducere funcție OSD	3-1
3.2 Specificații	3-5
3.3 Depanare (FAQ)	3-6
3.4 Listă de frecvențe acceptate	3-7

Copyright © 2012 ASUSTeK COMPUTER INC. Toate drepturile rezervate.

Nicio parte din acest manual, inclusiv produsele și software-ul descrise în acesta nu poate fi reprodusă, transmisă, transcrisă, păstrată într-un sistem de preluare a informațiilor sau tradusă în orice limbă, indiferent de formă sau de mijloace, cu excepția documentației păstrate de cumpărător cu scopul de copie de rezervă, fără a avea permisiunea scrisă explicită a ASUSTeK COMPUTER INC. ("ASUS").

Garanția sau service-ul produsului nu se va prelungi dacă: (1) produsul este reparat, modificat sau alterat, exceptând cazul în care astfel de reparație, modificare sau alterare este autorizată în scris de ASUS; sau (2) numărul de serie al produsului este șters sau lipsește.

ASUS OFERĂ ACEST MANUAL "CA ATARE", FĂRĂ NICI O GARANȚIE, EXPLICITĂ SAU IMPLICITĂ, INCLUZÂND, DAR FĂRĂ A SE LIMITA LA, GARANȚIILE SAU CONDIȚIILE IMPLICITE PENTRU COMERCIALIZAREA SAU CONFORMITATEA CU UN ANUMIT SCOP. ASUS, DIRECTORII, CADRELE DE CONDUCCERE, ANGAJAȚII SAU AGENȚII SĂI NU SUNT RESPONSABILI PENTRU NICI DAUNĂ INDIRECTĂ, SPECIALĂ, INCIDENTALĂ SAU PE CALE DE CONSECINȚĂ (INCLUSIV DAUNE PENTRU PIERDERE DE PROFIT, PIERDERE DE ACTIVITATE, PIERDERE DE UTILIZARE SAU DATE, ÎNTRERUPEREA ACTIVITĂȚII ȘI ALTELE SIMILARE), CHIAR DACĂ ASUS A FOST AVIZAT DE POSIBILITATEA UNOR ASTFEL DE PAGUBE CARE REIES DIN ORICE DEFECT SAU EROARE A ACESTUI MANUAL SAU PRODUS.

SPECIFICAȚIILE ȘI INFORMAȚIILE DIN ACEST MANUAL SUNT FURNIZATE DOAR CU SCOP INFORMATIV ȘI SÎNT SUPUSE MODIFICĂRII ÎN ORICE MOMENT FĂRĂ NOTIFICARE ȘI NU TREBUIE INTERPRETATE CA OBLIGAȚIE DIN PARTEA ASUS. ASUS NU ÎȘI ASUMĂ NICI RĂSPONSABILITATE SAU RĂSPUNDERE PENTRU ORICE ERORI SAU INEXACTITĂȚI CARE POT SĂ APARĂ ÎN ACEST MANUAL, INCLUSIV PRODUSELE ȘI SOFTWARE-UL CARE SUNT DESCRISE ÎN ACESTA.

Numele de produse și companii din acest manual pot fi sau nu mărci de comerț înregistrate sau drepturi de autor ale companiilor respective și sunt utilizate doar pentru identificare sau explicație și în beneficiul proprietarilor, fără intenția de a încălca drepturile acestora.

Note

Declarație a Comisiei federale pentru comunicații

Acest dispozitiv respectă Partea 15 a Regulilor FCC. Exploatarea trebuie să îndeplinească următoarelor două condiții:

- Acest dispozitiv nu poate cauza interferențe nocive și
- Acest dispozitiv trebuie să accepte orice interferențe primite, inclusiv interferențele care pot provoca o funcționare nedorită.

Acest echipament a fost testat și s-a constatat că se încadrează în limitele pentru un dispozitiv digital de Clasa B în conformitate cu Partea a 15-a a Reglementărilor FCC. Aceste limite au drept scop asigurarea unei protecții rezonabile împotriva interferenței dăunătoare într-o instalație rezidențială. Acest echipament generează, utilizează și poate radia energie de radiofrecvență și, dacă nu este instalat și utilizat conform instrucțiunilor producătorului, poate produce interferențe dăunătoare comunicațiilor radio. Cu toate acestea, nu există nicio garanție că într-o configurație de instalare specifică nu se vor produce interferențe. Dacă acest echipament cauzează interferențe dăunătoare pentru recepția radio sau TV, care se pot stabili prin oprirea și repornirea echipamentului, utilizatorul este încurajat să încerce corectarea interferențelor prin intermediul uneia sau al mai multora dintre următoarele măsuri:

- Reorientați sau reamplasați antena receptorului.
- Creșteți distanța de separare dintre dispozitiv și receptor.
- Conectați echipamentul la o priză de c.a. dintr-un circuit diferit de cel la care este conectat receptorul.
- Pentru ajutor, consultați dealerul sau un tehnician radio/TV cu experiență.



În calitate de partener Energy Star®, compania noastră a stabilit că acest produs respectă recomandările Energy Star® pentru utilizarea eficientă a energiei.

Declarație a Departamentului canadian de comunicații

Acest dispozitiv digital nu depășește limitele Clasei B pentru emisii de zgomot radio de la dispozitivul digital stabilite în Regulamentele privind interferența radio a Departamentului canadian de comunicații.

Acest dispozitiv digital Clasa B respectă ICES-003 din Canada.

Informații referitoare la siguranța

- Înainte de configurarea monitorului, citiți cu atenție toată documentația care însoțește produsul.
- Pentru a preveni pericolul de incendiu sau de electrocutare, nu expuneți monitorul la ploaie sau umiditate.
- Nu încercați să deschideți carcasa monitorului. Tensiunile înalte periculoase din monitor pot provoca vătămarea corporală gravă.
- Dacă sursa de alimentare s-a stricat, nu încercați să o reparați singuri. Contactați un tehnician de service calificat sau magazinul.
- Înainte de a utiliza produsul, asigurați-vă că toate cablurile sunt conectate corect și cablurile de alimentare nu sunt deteriorate. Dacă detectați orice avarie, contactați imediat dealerul.
- Sloturile și deschiderile de pe spatele sau partea superioară a carcasei sunt prevăzute pentru ventilare. Nu blocați aceste sloturi. Nu plasați acest produs aproape sau deasupra unui radiator sau a unei surse de căldură, cu excepția cazului în care aceasta este ventilată corespunzător.
- Monitorul trebuie operat numai de la tipul de sursă de alimentare indicat pe etichetă. Dacă nu sunteți sigur de tipul de sursă de alimentare al locuinței, consultați dealerul sau compania locală de furnizare a energiei electrice.
- Utilizați ștecărul adecvat care respectă standardul local de putere.
- Nu suprasolicitați prizele multiple și prelungitoarele de cablu. Suprasolicitarea poate provoca incendiul sau electrocutarea.
- Evitați praful, umiditatea și extremele de temperatură. Nu plasați monitorul într-o zonă în care se poate uda. Amplasați monitorul pe o suprafață stabilă.
- Scoateți ștecherul din priză în timpul furtunilor, când se produc fulgere sau când monitorul nu este utilizat o perioadă lungă de timp. Aceasta va proteja monitorul împotriva deteriorării cauzate de supratensiunea tranzitorie.
- Nu împingeți obiecte și nu vărsați lichid în sloturile de pe carcasa monitorului.
- În vederea garantării unei funcționări satisfăcătoare, în cazul în care este utilizat la un PC, atunci monitorul trebuie utilizat numai împreună cu computerele dotate cu prizele configurate corespunzător marcate cu tensiuni între 100-240 VAC.
- Dacă întâmpinați probleme tehnice cu monitorul, contactați un tehnician de service calificat sau magazinul.
- Priza de perete va fi instalată în apropierea echipamentului și va fi ușor accesibilă.

Îngrijire și curățare

- Înainte să ridicați sau să mutați monitorul, este bine să deconectați cablurile și cablul de alimentare. Respectați tehnicile de ridicare corecte când poziționați monitorul. Când ridicați sau transportați monitorul, țineți de marginile monitorului. Nu ridicați monitorul de suport sau de cablu.
- Curățirea. Opriti monitorul și deconectați cablul de alimentare. Curățați suprafața monitorului cu o cârpă fără scame, neabrazivă. Petele persistente pot fi îndepărtate cu o cârpă umezită cu o soluție de curățare cu agresivitate medie.
- Evitați utilizarea unei soluții de curățare care conține alcool sau acetonă. Utilizați o soluție de curățare destinată utilizării pentru LCD. Nu pulverizați soluția de curățare direct pe ecran, deoarece aceasta poate picura în monitor și poate cauza electrocutarea.

Următoarele simptome sunt normale pentru monitor:

- Ecranul poate produce scintilații în timpul utilizării inițiale din cauza naturii luminii fluorescente. Opriti și porniți monitorul din nou pentru a vă asigura că scintilația dispare.
- Este posibil ca ecranul să lumineze ușor neuniform, în funcție de modelul de desktop pe care îl utilizați.
- Când aceeași imagine este afișată timp de mai multe ore, pe ecran poate apărea o imagine remanentă după schimbarea imaginii. Ecranul va reveni încet sau puteți să opriți alimentarea pentru câteva ore.
- Când ecranul devine negru sau clipește sau nu mai funcționează, contactați dealerul sau centrul de service pentru reparații. Nu reparați ecranul pe cont propriu!

Convenții utilizate în acest ghid



AVERTIZARE: Informații pentru a preveni vătămarea corporală când încercați să efectuați o acțiune.



ATENȚIE: Informații pentru a preveni deteriorarea componentelor când încercați să efectuați o acțiune.



IMPORTANT: Informații pe care TREBUIE să le respectați pentru a efectua o acțiune.



NOTĂ: Sfaturi și informații suplimentare pentru a ajuta la efectuarea unei acțiuni.

Unde găsiți informații suplimentare

Consultați următoarele surse pentru informații suplimentare și pentru actualizări ale produsului și software-ului.

1. Site-uri ASUS

Site-urile ASUS internaționale oferă informații actualizate despre produsele hardware și software ASUS. Consultați <http://www.asus.com>

2. Documentație opțională

Pachetul produsului dvs. poate include documentație opțională care poate fi adăugată de dealer. Aceste documente nu fac parte din pachetul standard.

1.1 Bine ați venit!

Vă mulțumim pentru achiziția monitorului LCD ASUS® seria VB178(x)L!

Cel mai nou monitor LCD cu ecran panoramic de la ASUS oferă un afișaj cu contrast mai mare, mai lat și mai luminos, plus o mulțime de caracteristici care îmbunătățesc experiența de vizualizare.

Cu aceste caracteristici, vă puteți bucura de confortul și de experiența vizuală încântătoare pe care v-o oferă seria VB178(x)L!

1.2 Conținut pachet

Verificați dacă pachetul LCD seria VB178(x)L conține următoarele elemente:

- ✓ Monitor LCD
- ✓ Picior monitor
- ✓ CD pentru Manualul utilizatorului
- ✓ Ghid de pornire rapidă
- ✓ Certificat de garanție
- ✓ 1 x Cablu de alimentare
- ✓ 1 x Cablu VGA
- ✓ 1 x Cablu DVI(VB178TL/NL)
- ✓ 1 x Cablu audio(VB178TL/SL)



Dacă oricare dintre articolele de mai sus este deteriorat sau lipsește, contactați imedia magazinul.

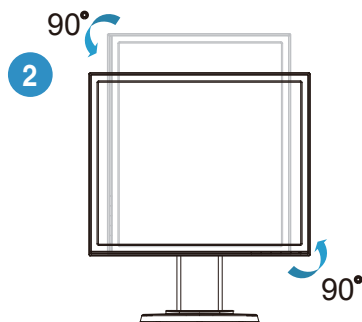
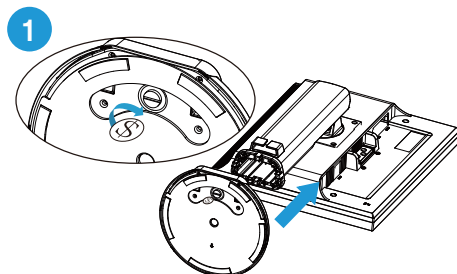
1.3 Asamblarea bazei monitorului

Pentru a asambla piciorul monitorului:

1. Așezați ecranul pe o masă, peste care ați pus un material textil, asamblați baza conform desenului și strângeți bine șurubul cu ajutorul unei monede.
2. Reglați monitorul sub un unghi care este confortabil pentru dumneavoastră.

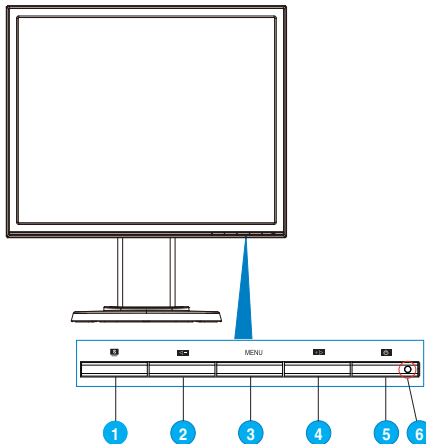


Vă recomandăm să acoperiți suprafața mesei cu o țesătură fină pentru a preveni deteriorarea monitorului.



1.4 Introducere monitor

1.4.1 Partea frontală a monitorului LCD

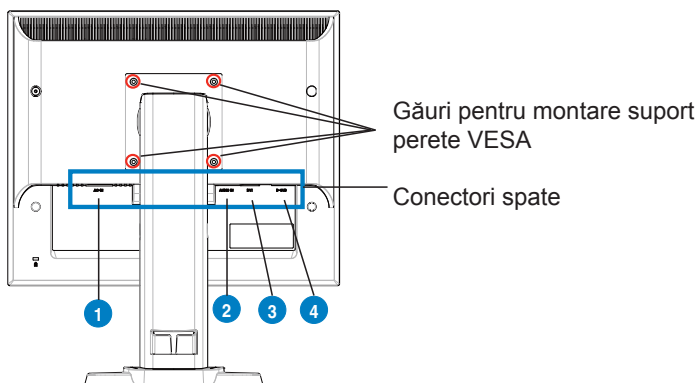


1. **S** Buton:
 - Reglează automat imaginea în poziția optimă, frecvența și faza prin apăsarea lungă a acestui buton timp de 2-4 secunde (doar pentru mod VGA).
 - Utilizați această tastă rapidă pentru a comuta între șase moduri video prestabilite (Mod Peisaj, Mod Standard, Mod Teatru, Mod Joc, Mod Vizualizare nocturnă și Mod sRGB) cu tehnologia de inteligență video SPLENDID™.
 - Ieșiți din meniul OSD sau reveniți la meniul anterior în timp ce meniul OSD este activ.
2. **←** Butonul:
 - Apăsați acest buton pentru a reduce valoarea funcției selectate sau a trece la funcția următoare.
 - Aceasta este, de asemenea, o tastă de acces rapid pentru reglarea volumului. (VB178TL/SL)
 - De asemenea, butonul este o tastă rapidă pentru ajustarea raportului de contrast. (VB178DL/NL)
3. Butonul MENU:
 - Apăsați acest buton pentru a intra în/selecta pictograma (funcția) evidențiată în timp ce OSD este activat.

4. **+▶** Butonul:
 - Apăsați acest buton pentru a mări valoarea funcției selectate sau a trece la dreapta/în sus la funcția următoare.
 - Aceasta este, de asemenea, o tastă de acces rapid pentru reglarea luminozității.
5. **⏻** Buton de alimentare:
6. Indicator de alimentare:

Stare	Descriere
Albastru	PORNIT
Auriu	Mod așteptare
OPRIT	OPRIT

1.4.2 Partea posterioară a monitorului LCD

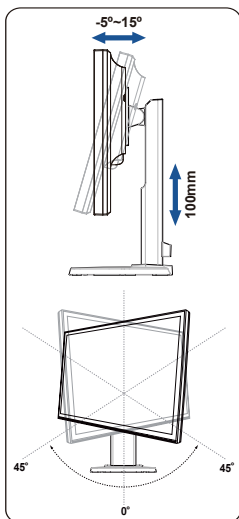


Conectori spate (de la stânga la dreapta)

1. **Conector AC-IN.** Acest conector permite legătura cu sursa de alimentare.
2. **Conector Audio.** Acest conector permite legătura cu placa audio a calculatorului prin cablul audio. (VB178TL/SL)
3. **Conector DVI.** Acest conector cu 24-pini este pentru conectare PC DVI-D. (VB178TL/NL)
4. **Conector D-SUB.** Acest conector cu 15-pini este pentru conectare PC VGA .

2.1 Reglarea monitorului

- Pentru o vizualizare optimă vă recomandăm să vă uitați la toată suprafața monitorului, după care reglați monitorul la unghiul care este cel mai convenabil pentru dumneavoastră.
- Țineți unitatea pentru a preveni căderea monitorului atunci când îi schimbați unghiul.
- Puteți apleca monitorul de la -5° la 15° , roti de la stânga la dreapta 45° și mări înălțimea monitorului cu aproximativ 100 mm.



2.2 Detașarea brațului/suportului (pentru suport de perete VESA)

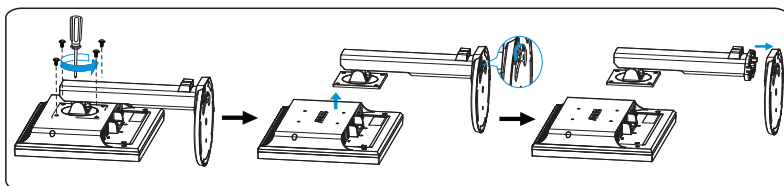
Unitatea detașabilă a monitorului LCD Seria VB178(x)L este special proiectată pentru montarea kitului VESA pentru perete.

Pentru a desprinde brațul/suportul.

1. Coborâți monitorul la înălțimea minimă și introduceți apoi elementul de blocare pentru ajustarea înălțimii monitorului.
2. Așezați monitorul cu fața în jos pe o masă.
3. Utilizați o șurubelniță pentru a îndepărta cele patru șuruburi de pe capacul VESA, scoateți brațul/piciorul de sprijin pentru a-l detașa de monitor.



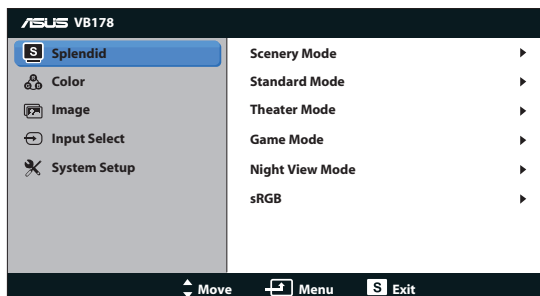
- Vă recomandăm să acoperiți suprafața mesei cu o țesătură fină pentru a preveni deteriorarea monitorului.
- Tineți unitatea monitorului când deșurubați.



Kitul VESA de montare pe perete (100 mm x 100 mm) se cumpără separat. A se utiliza doar cu Consolă de montare pe perete listată UL cu greutate/sarcină minimă de 14.8 Kg (Dimensiune șurub: 4mm x 12 mm)

3.1 Meniu OSD (On Screen Display - Afișare pe ecran)

3.1.1 Cum se reconfigurează

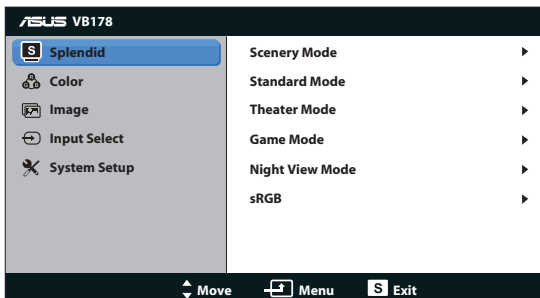


1. Apăsați butonul MENU pentru a activa meniul OSD.
2. Apăsați ◀ și ▶ pentru a naviga printre funcții. Evidențiați și activați funcția dorită prin apăsarea butonului MENU. Dacă funcția selectată are un submeniu, apăsați ◀ și ▶ din nou pentru a naviga prin funcțiile submeniuului. Evidențiați și activați funcția dorită din submeniu prin apăsarea butonului MENU.
3. Apăsați ◀ și ▶ pentru a schimba setările funcției selectate.
4. Pentru a ieși din meniul OSD, apăsați butonul **S**. Repetați pasul 2 și pasul 3 pentru a regla orice altă funcție.

3.1.2 Introducere funcție OSD

1. Splendid

Această funcție conține șase subfuncții pe care le puteți selecta după cum doriți. Fiecare mod are selecția Reset (Resetare), care vă permite să mențineți setarea sau să reveniți la modul presetat.



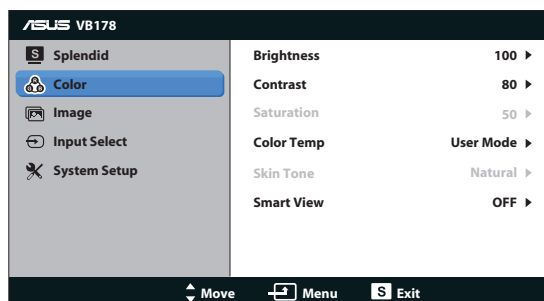
- **Scenery Mode (Mod peisaj):** Aceasta este alegerea optimă pentru afișarea imaginilor de peisaj cu tehnologia de inteligență video SPLENDID™.
- **Standard Mode (Mod standard):** Aceasta este alegerea optimă pentru editarea documentelor cu tehnologia de inteligență video SPLENDID™.
- **Theater Mode (Mod film):** Aceasta este alegerea optimă pentru vizionarea filmelor cu tehnologia de inteligență video SPLENDID™.
- **Game Mode (Mod joc):** Aceasta este alegerea optimă pentru jucarea jocurilor cu tehnologia de inteligență video SPLENDID™.
- **Night View Mode (Mod vedere nocturnă):** Aceasta este alegerea optimă pentru jucarea jocurilor cu scene întunecate sau vizionarea filmelor cu scene întunecate cu tehnologia de inteligență video SPLENDID™.
- **sRGB:** Reprezintă cea mai bună alegere pentru vizualizarea fotografiilor și a imaginilor grafice de pe PC-uri.



- În **Standard Mode (Mod standard)**, funcțiile **Saturation (Saturație)**, **Skin Tone (Nuanță piele)**, **Sharpness (Claritate)** și **ASCR** nu pot fi configurate de utilizator.
- În **sRGB**, funcțiile **Brightness (Luminozitate)**, **Contrast**, **Saturation (Saturație)**, **Color Temp. (Temperatură culori)**, **Skin Tone (Nuanță piele)**, și **ASCR** nu pot fi configurate de utilizator.

2. Culoare

Selectați culoarea dorită a imaginii cu această funcție.



- **Brightness (Luminozitate):** Intervalul de reglare este de la 0 la 100.
- **Contrast:** Intervalul de reglare este de la 0 la 100.
- **Saturation (Saturație):** Intervalul de reglare este de la 0 la 100.
- **Color Temp. (Temperatură culoare):** Conține trei moduri de culoare presetate (Cool (Rece), Normal, Warm (Cald)) și un User Mode (Mod utilizator).
- **Skin Tone (Nuanță piele):** Conține trei moduri de culoare, inclusiv Reddish (Tentă roșie), Natural și Yellowish (Tentă galbenă).

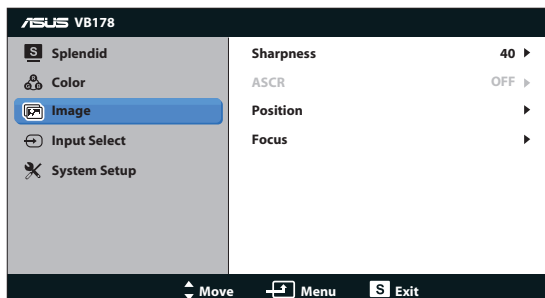
- **Smart View (Vizualizare inteligentă):** Activează sau dezactivează funcția Smart View (Vizualizare inteligentă).



În User Mode (Mod utilizator), culorile R (Red-Roșu), G (Green-Verde) și B (Blue-Albastru) pot fi configurate de utilizator; intervalul de reglare este între 0 ~ 100.

3. Imagine

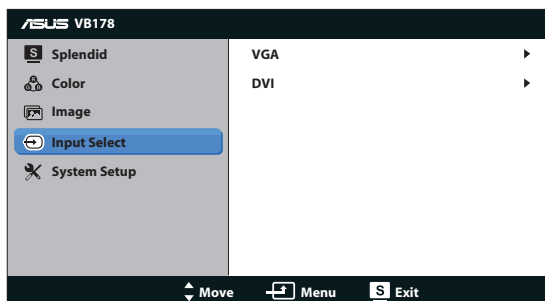
Puteți regla claritatea, control înălțime/lățime, poziția (doar VGA) și focalizarea (doar VGA) din această funcție principală.



- **Sharpness (Claritate):** Ajustează definiția imaginii. Intervalul de reglare este de la 0 la 100.
- **ASCR:** Selectați ON (PORNIT) sau OFF (OPRIT) pentru a active sau dezactiva funcția de raport de contrast dinamic
- **Position (Poziție):** Reglează poziția orizontală (H-Position) și poziția verticală (V-Position) a imaginii. Intervalul de reglare este de la 0 la 100 (disponibil doar pentru intrare VGA).
- **Focus (Focalizare):** Reduce zgomotul liniilor orizontale și zgomotul liniilor verticale ale imaginii prin reglarea Phase și Clock în mod separat. Intervalul de reglare este de la 0 la 100 (disponibil doar pentru intrare VGA).

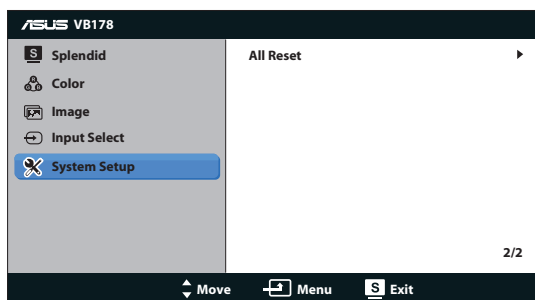
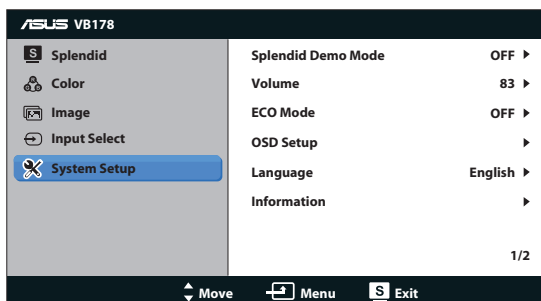
4. Selectare intrare

Selectați sursa de intrare între **VGA**, **DVI**(VB178TL/NL).



5. Configurare sistem

Reglează configurația sistemului.






- **Splendid Demo Mode (Mod demonstrație Splendid):** Activați modul demonstrativ pentru funcția Splendid.
- **Volume (Volum):** Reglează nivelul volumului boxelor (VB178TL/SL).
- **ECO Mode:** Activează sau dezactivează funcția ECO Mode.
- **OSD Setup (Configurare OSD):** Reglați poziția orizontală (H-Position), poziția verticală (V-Position), OSD Timeout (Expirare OSD), DDC/CI și Transparency (Transparența) ecranului OSD.
- **Language (Limbă):** Selectează limba OSD. Selecțiile sunt English (Engleză), French (Franceză), German (Germană), Spanish (Spaniolă), Italian (Italiană), Dutch (Olandeză), Russian (Rusă), Traditional Chinese (Chineză tradițională), Simplified Chinese (Chineză simplificată) și Japanese (Japoneză), Korean (Coreean).
- **Information (Informații):** Afișează informațiile referitoare la monitor.
- **All Reset (Resetare completă):** Setati la “Yes (Da)” pentru a readuce setările la modul implicit din fabrică.

3.2 Specificații

Model	VB178TL/NL/SL/DL
Dimensiune panou	17" W (43,2 cm)
Rezoluție max.	SXGA 1280*1024
Luminozitate (Tipic)	250cd/m ²
Raport de contrast natural (Tipic)	1000:1
Unghi de vizualizare(H/V), (CR≥10)	170°/160°
Culori afișaj	16.7 M
Timp de răspuns	5ms (Tr+Tf)
Вход D-Sub	Da
Вход DVI	DVI(VB178TL/NL only)
Difuzor (Încăstrat)	1W x 2 (VB178TL/SL only)
Înclinare	-5° ~ +15°
Montare pe perete VESA	100 mm x 100 mm
Dimensiuni (LxÎxA)	379x462x214 mm
Dimensiune cutie (LxÎxA)	559x382x210 mm
Tensiune nominală	AC 100~240V(încorporat)

3.3 Depanare (FAQ)

Problemă	Soluție posibilă
LED-ul de alimentare nu este PORNIT	<ul style="list-style-type: none"> • Apăsăți butonul  pentru a verifica dacă monitorul este în modul PORNIT. • Verificați conectarea corectă a cablului de alimentare la monitor și la priza electrică.
LED-ul de alimentare se aprinde auriu și nu există imagine pe ecran	<ul style="list-style-type: none"> • Verificați dacă monitorul și computerul sunt în mod PORNIT. • Asigurați conectarea corectă a cablului de semnal între monitor și computer. • Verificați cablul de semnal și asigurați-vă că niciunul dintre pini nu este îndoit. • Conectați computerul cu alt monitor disponibil pentru a verifica dacă computerul funcționează corect.
Imaginea de pe ecran este prea deschisă sau prea închisă	<ul style="list-style-type: none"> • Reglați setările Contrast și Brightness (Luminozitate) din OSD.
Imaginea de pe ecran nu este centrată sau dimensionată corect	<ul style="list-style-type: none"> • Apăsăți butonul  timp de două secunde pentru a regla automat imaginea (numai pentru intrare VGA). • Reglați setările pentru poziție orizontală (H-Position) sau poziție verticală (V-Position) prin OSD (numai pentru intrare VGA).
Imaginea de pe ecran oscilează sau un model de undă este prezent în imagine	<ul style="list-style-type: none"> • Asigurați conectarea corectă a cablului de semnal între monitor și computer. • Mutați dispozitivele electrice care pot cauza interferență electrică.
Imaginea ecranului are defecte de culoare (albul nu arată alb)	<ul style="list-style-type: none"> • Verificați cablul de semnal și asigurați-vă că niciunul dintre pini nu este îndoit. • Efectuați Reset (Resettare) din OSD. • Reglați setările de culoare R/G/B sau selectați Color Temperature (Temperatură culori) prin OSD.
Imaginea de pe ecran este estompată sau neclară	<ul style="list-style-type: none"> • Apăsăți butonul  timp de două secunde pentru a regla automat imaginea (doar pentru modul VGA). • Reglați setările Phase și Clock din OSD.
Sunetul lipsește sau este slab (VB178TL/SL)	<ul style="list-style-type: none"> • Asigurați conectarea corectă a cablului audio între monitor și computer. • Reglați setările de volum ale monitorului cât și ale computerului. • Asigurați-vă că placa de sunet a computerului este instalată și activată corect.

3.4 Listă de frecvențe acceptate

Résolution	V(Hz)	H(KHz)
640x350	70	31.469
640x480	60	31.469
640x480	67	35
640x480	72	37.861
640x480	75	37.5
720x400	70	31.469
800x600	56	35.156
800x600	60	37.879
800x600	72	48.077
800x600	75	46.875
832x624	75	49.725
1024x768	60	48.363
1024x768	70	56.476
1024x768	72	57.7
1024x768	75	60.023
1024x768	75	60.2
1152x864	75	67.5
1152x860	75	68.7
1280x960	60	60
1280x1024	60	63.981
1280x1024	70	74.4
1280x1024	72	77.9
1280x1024	75	79.976