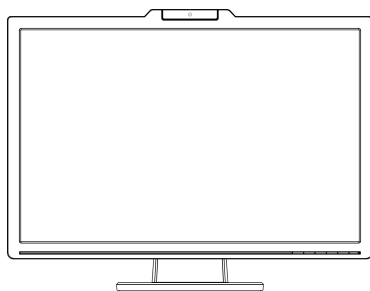




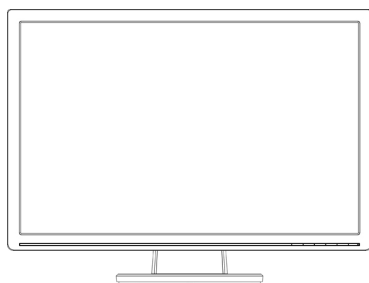
E3949 V1
август 2008

Серии VK266/VW266 LCD монитор

Ръководс во на потребителя



VK266



VW266

Съдържание

Бележки.....	iii
Информация за безопасност.....	iv
Поддръжка и почистване.....	v

Глава 1: Представяне на продукта

1.1	Добре дошли!.....	1-1
1.2	Съдържание на пакета.....	1-1
1.3	Сглобяване основата на монитора.....	1-2
1.5	Въведение.....	1-3
1.5.1	Предна част на LCD монитора.....	1-3
1.5.2	Задна част на LCD монитора.....	1-4

Глава 2: Сглобяване

2.1	Отделяне на поставката (за стойка за стена VESA).....	2-1
2.2	Настройване на монитора.....	2-2

Глава 3: Основни инструкции

3.1	Екранно меню.....	3-1
3.1.1	Промяна на настройките.....	3-1
3.1.2	Запознаване с функциите на екрана.....	3-1
3.2	Технически характеристики, обобщение.....	3-4
3.3	Решаване на проблеми. (Често задавани въпроси).....	3-5
3.4	Поддържани режими на работа.....	3-6
3.5	HDMI поддържани основни тайминги.....	3-7

Copyright © 2008 ASUSTeK COMPUTER INC. Всички права запазени.

Никоя част от това ръководство, включително описаните продуктите и софтуер, не могат да бъдат размножавани, предавани, записвани, съхранявани в друга система или превеждани на други езици под каквато и да било форма и начин, с изключение на документите, които потребителят е съхранил с цел поддръжка, без писменото разрешение от ASUSTeK COMPUTER INC. ("ASUS").

Гаранцията и поддръжката на продукта не важат в следните случаи: (1) При поправка, модификация или промяна на продукта, освен ако не е на лице писмено разрешение от ASUS; (2) серийният номер на продукта е заличен или липсва.

ASUS ПРЕДОСТАВЯ ТОВА РЪКОВОДСТВО В НАСТОЯЩИЯ МУ ВИД БЕЗ КАКВИТО И ДА БИЛО ГАРАНЦИИ, ПРЕКИ ИЛИ КОСВЕНИ, ВКЛЮЧИТЕЛНО, НО НЕ САМО, КОСВЕНИ ГАРАНЦИИ ИЛИ УСЛОВИЯ ЗА ПРОДАВАЕМОСТ ИЛИ ПРИГОДНОСТ ЗА ДАДЕНА ЦЕЛ. ПРИ НИКАКВИ ОБСТОЯТЕЛСТВА ASUS, НЕГОВИТЕ ДИРЕКТОРИ, СЛУЖИТЕЛИ ИЛИ АГЕНТИ НЕ НОСЯТ ОТГОВОРНОСТ ЗА КОСВЕНИ, СПЕЦИАЛНИ, СЛУЧАЙНИ ИЛИ ПРОИЗТИЧАЩИ ОТ ИЗПОЛЗВАНЕТО НА ПРОДУКТА ЩЕТИ (ВКЛЮЧИТЕЛНО ПРОПУСНАТИ ПЕЧАЛБИ, ЗАГУБЕНИ КЛИЕНТИ, ДАННИ, ПРЕУСТАНОВЯВАНЕ НА ДЕЙНОСТ И ДР.), ДОРИ АКО ASUS СА БИЛИ ИНФОРМИРАНИ, ЧЕ ТАКИВА ПОВРЕДИ ПРОИЗЛИЗАЩИ ОТ НЕДОСТАТЪК ИЛИ ГРЕШКА В РЪКОВОДСТВОТО ИЛИ ПРОДУКТА, СА ВЪЗМОЖНИ.

ТЕХНИЧЕСКИТЕ ХАРАКТЕРИСТИКИ И ИНФОРМАЦИЯТА В ТОВА РЪКОВОДСТВО СА ПРЕДОСТАВЕНИ ЗА ВАШЕ СВЕДЕНИЕ И СА ОБЕКТ НА ПРОМЯНА ПО ВСЯКО ВРЕМЕ БЕЗ ПРЕДУПРЕЖДЕНИЕ. ТЕ НЕ ТРЯБВА ДА СЕ ТЪЛКУВАТ КАТО ЗАДЪЛЖЕНИЕ НА ASUS. ASUS НЕ НОСИ ОТГОВОРНОСТ ЗА ГРЕШКИ ИЛИ НЕТОЧНОСТИ, КОИТО МОГАТ ДА СЕ ПОЯВЯТ В РЪКОВОДСТВОТО, ВКЛЮЧИТЕЛНО ОПИСАНИЕТО НА ПРОДУКТИТЕ И СОФТУЕРА В НЕГО.

Продукти или фирмени имена споменати в това ръководство могат да са или да не са регистрирани търговски марки и запазени марки на представящите ги компании. Те са използвани само за идентифициране, обяснение и удобство на собственика без намерение за злоупотреба.

Бележки

Изявление на Федералната Комисия по Комуникации (ФКК)

Това устройство отговаря на част 15 от правилника на ФКК.

Функционирането на устройството е обект на следните условия:

- Устройството не причинява вредна интерференция.
- Устройството трябва да приема всякаква интерференция включително и такава, която може да причини нежелано действие.

Това оборудване е тествано и отговаря на критериите за цифрово оборудване от Class B, съобразно Част 15 от правилника на ФКК. Тези ограничения са създадени да дадат солидна защита срещу вредна интерференция в жилищната инсталация. Това оборудване произвежда, използва и може да излъчва радиочестотна енергия. Ако не е инсталирано и използвано в съответствие с инструкциите на производителя, то може да причини вредна интерференция в радио комуникациите. Няма гаранция, че тази интерференция няма да се появи при определена инсталация. Ако това оборудване причини вредна интерференция в радио или телевизионното приемане, което може да бъде установено чрез изключване или включване на устройството, съветваме потребителя да предприеме някои от следните мерки.

- Променете посоката или местоположението на антената.
- Увеличете разстоянието между оборудването и приемника.
- Свържете оборудването в контакт, различен от този с който е свързан приемника.
- Консултирайте се с доставчика или с квалифициран радио/телевизионен техник за помощ.

Като партньор на Energy Star®, нашата компания определи, че този продукт отговаря на критериите за енергийна ефективност на Energy Star®.

Изявление на Канадски Отдел по Комуникациите (КОК)

Този цифров уред не превишава ограниченията на Class B за звукови емисии от цифров уред заложен в нормативите за радио интерференция на КОК.

Този цифров уред от class B е в съответствие с Canadian ICES-003.

Информация за безопасност

- Прочетете всички прилежащи документи на монитора, преди да пристъпите към монтиране.
- Никога не излагайте монитора на дъжд или влага, за да предотвратите пожар или токов удар.
- Никога не опитвайте да отворите кутията на монитора. Високото напрежение в монитора може да доведе до сериозно физическо увреждане.
- Ако захранването е повредено, не се опитвайте да го ремонтирате сами. Свържете се с квалифициран техник или с Вашия доставчик.
- Преди да използвате уреда, уверете се, че всички кабели са свързани правилно и че захранващите кабели не са повредени. Ако установите някаква неизправност, незабавно се свържете с Вашия доставчик.
- Слотове и отворите в задната и горната част на кутията осигуряват вентилация. Не ги блокирайте. Никога не разполагайте продукта близо до или върху радиатор или източник на топлина, освен ако има подходяща вентилация.
- Мониторът трябва да функционира само с посочения на етикета източник на електроенергия. Ако не сте сигурни за мощността на електроенергията в дома Ви, консултирайте се с Вашия доставчик или с месната електрическа компания.
- Използвайте подходящ контакт, който съответства на местните стандарти.
- Не пренатоварвайте захранващите проводници и удължителите. Пренатоварването може да доведе до пожар или токов удар.
- Избягвайте прах, влага и резки температурни промени. Не разполагайте монитора в помещение, където може да се навлажни. Поставете монитора на стабилна повърхност.
- Изключете продукта по време на гръмотевична буря или когато няма да го използвате дълго време. Това ще предпази монитора от повреди причинени от промени в напрежението.
- Никога не вкарвайте предмети и не изливайте течности в отворите на кутията на монитора.
- За да гарантирате надеждно функциониране, използвайте монитора само с изброените UL компютри, които имат подходящо конфигурирани букси – между 100-240V AC.
- Ако срещнете технически проблеми, свържете се с квалифициран техник или с Вашия доставчик.

Поддръжка и почистване

- Преди да повдигнете или преместите монитора, откачете кабелите и захранващия кабел. Когато позиционирате монитора, следвайте инструкциите за повдигане. Когато повдигате или носите монитора, дръжте го за крайните ръбове. Не повдигайте монитора като държите основата или кабела.
- Почистване Изключете монитора и извадете захранващия кабел. Почистете повърхността на монитора с кърпа, която не е мъхеста или абразивна. Упорити петна могат да бъдат премахнати с кърпа напоена с мек почистващ препарат.
- Избягвайте използването на почистващ препарат, който съдържа алкохол и ли ацетон. Използвайте препарат предназначен за почистване на LCD. Никога не пръскайте със спрея директно върху екрана, тъй като той може да проникне в монитора и да предизвика токов удар.

Следните симптоми са нормални за монитора:

- Поради естеството на флуоресцентна светлина, екранът може да трепти, когато го използвате в началото. Изключете захранването и го включете отново, за да се уверите, че трептенето е изчезнало.
- Възможна е слаба промяна в яркостта на екрана в зависимост от използвания режим на монитора.
- Когато не се сменя изображението на екрана за дълъг период от време, може да се появи остатъчен образ след смяна на изображението. Екранът постепенно ще се възстанови или може да го изключите за няколко часа.
- Когато екранът стане черен, мига или престане да работи, свържете се с Вашия доставчик или сервизен център за поправка. Не поправяйте екрана сами!

Символи използвани в ръководството



ВНИМАНИЕ: Информация за предпазване от нараняване по време на работа с монитора.



ВНИМАНИЕ: Информация за избягване на повреда на елементите по време на работа с монитора.



ВАЖНО: Информация, която задължително ТРЯБВА да следвате докато работите с монитора.



ЗАБЕЛЕЖКА: Съвети и помощна информация при работа с монитора.

Къде да намерите повече информация

Вижте следните източници за допълнителна информация за продукта и софтуерно актуализиране.

1. Уеб страници на ASUS

Уеб страниците на ASUS® предлагат обновена информация за хардуерните и софтуерни продукти на ASUS. Отидете на <http://www.asus.com>

2. Допълнителна информация

Продуктът Ви може да съдържа допълнителни документи като гаранционна карта от доставчика Ви. Тези документи не са част от стандартния пакет.

1.1 Добре дошли!

Благодарим Ви, че закупихте LCD монитор ASUS серии VK266/VW266!

Най-новият широкоекранен LCD монитор на ASUS Ви дава по-чист, по-широк и по-ярък образа, плюс множество функции, които Ви доставят допълнително удоволствие при гледане. Благодарение на тези функции можете да се насладите на удобство и прекрасен образ предлагани от VK266/VW266!

1.2 Съдържание на пакета

Проверете дали Вашият VK266/VW266 пакет съдържа следните елементи:

- ✓ LCD монитор
- ✓ Основа на монитора
- ✓ 1 x CD
- ✓ Кратко упътване за бърз старт
- ✓ 1 x захранващ кабел
- ✓ 1 x VGA кабел
- ✓ 1 x USB кабел за уеб камера (само за някои модели)
- ✓ 1 x DVI кабел (само за някои модели)
- ✓ 1 x аудио кабел



Ако някой от елементите по-горе е повреден или липсва, незабавно се свържете с Вашия доставчик.

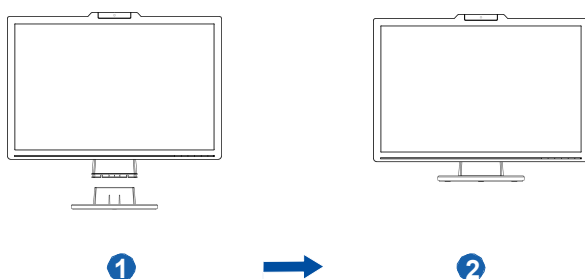
1.3 Сглобяване основата на монитора

Сглобяване на основата на монитора:

1. Свържете основата с монитора. Щракването показва, че основата е прикрепена успешно.
2. Настройте монитора на ъгъл за гледане според Вашите предпочитания.



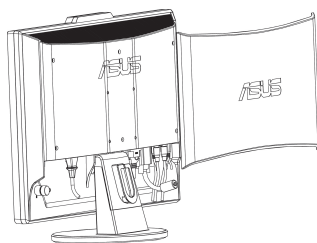
За да не повредите монитора, препоръчваме Ви да поставите мека покривка, кърпа или плат на масата.



1.4 Свържете кабелите

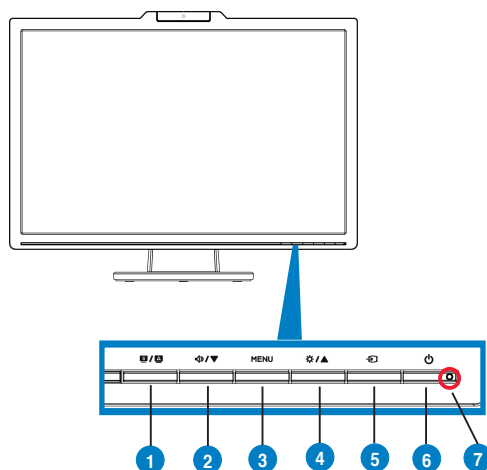
Свързване на кабелите:

1. Отстранете внимателно задния капак с ръце.
2. Свържете необходимите кабели както е описано в глава 1.5.2, стр. 1-4.



1.5 Въведение

1.5.1 Предна част на LCD монитора



1. Бутон:

- Автоматично настройване на образа до неговата оптимална позиция, честота и фаза чрез продължителна натискане на този бутон за 2-4 секунди (само за VGA режим)
- Използвайте този бутон за бързо превключване между петте видео режима (Игра, Нощно гледане, Природа, Стандартен и Кино) с технологията **SPLENDID™ Video Enhancement**.
- Излезте от екранното меню или се върнете в предходното меню докато екранното меню е активно.

2. Бутон:

- Натиснете този бутон, за да намалите стойността на избраната функция или за да отидете на следващата.
- Това също е и бутон за бърз достъп до звуковите настройки.

3. MENU бутон:

- Натиснете този бутон, за да изберете/маркирате икона докато екранното меню е активно.

4. Бутон:


- Натиснете този бутон, за да увеличите стойността на избраната функция или да отидете на предишната.
- Това също е и бутон за бърз достъп до настройките за яркост.

5. Избор на входящ сигнал.

Използвайте бутона за бърз достъп, за да превключвате между VGA, DVI, HDMI и Component (Компонентен) входящ сигнал. (за някои модели)

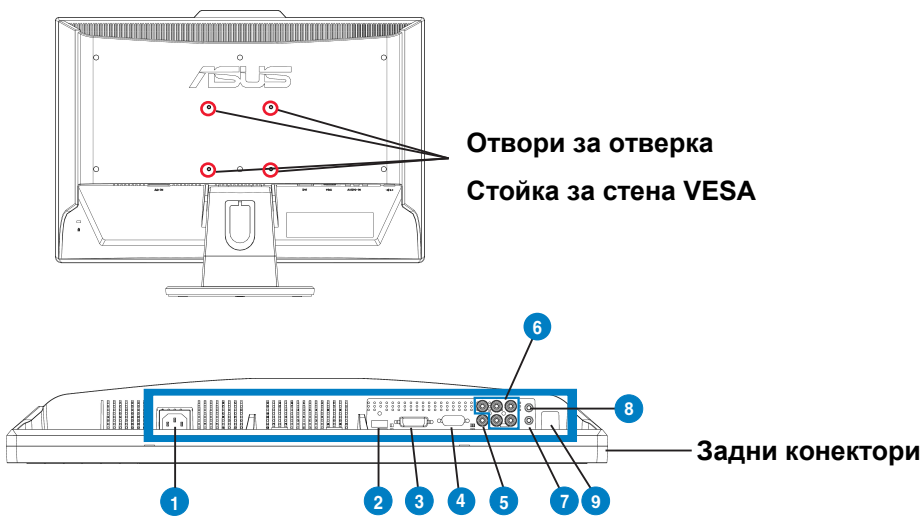


Натиснете (бутон за избор на входящ сигнал) за HDMI и компонентен сигнал след като сте свързали кабела с монитора.

- 6.  Бутон за включване и изключване
 - Натиснете този бутон, за да включите или изключите монитора.
- 7. Индикатор на захранването
 - Цветът на индикатора на захранването е както е посочено в таблицата по-долу.

Статус	Описание
Син	Активен
Кехлибар	Режим на готовност
Изключен	Изключен

1.5.2 Задна част на LCD монитора



1	AC вход
2	HDMI-IN вход
3	DVI вход
4	VGA порт
5	SPDIF изход на HDMI
6	YPbPr портове + L/R аудио портове
7	Line-in порт
8	Изход за слушалки
9	USB вход(само за някои модели)

2.1 Отделяне на основата (за стойка за стена)

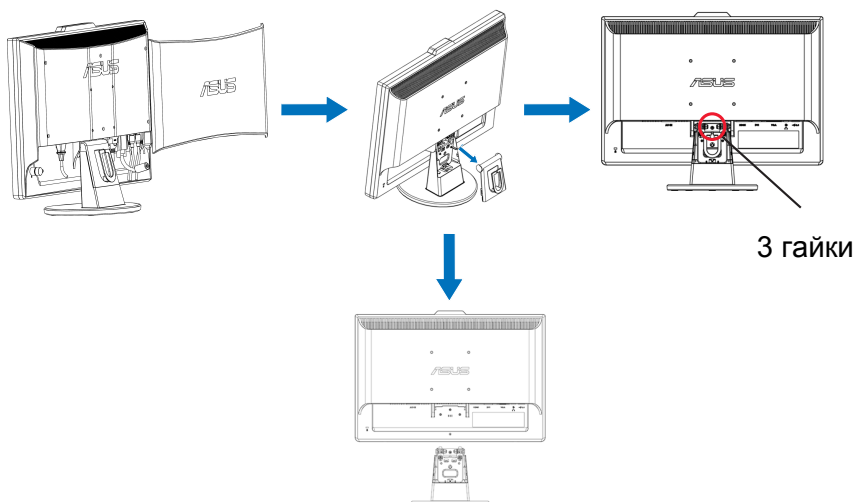
Отделящата се основа на LCD монитори серии VK266/VW266 е специално създадена за стойката за стена

Отделяне на основата:

1. Отстранете внимателно задния капак с ръце.
2. Отстранете внимателно предпазния капак с ръце.
3. Поставете монитора внимателно с лице надолу към масата. Използвайте отверка, за да махнете трите болта в основата на монитора, както е показано на изображението по-долу.
4. Отстранете дръжката от монитора.



- За да предотвратите повреда, препоръчваме Ви да покриете повърхността на масата с мека кърпа.
- Когато махате гайките, придържайте основата на монитора.

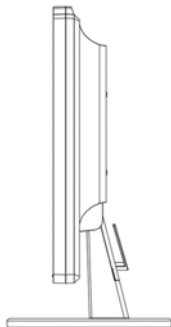


Стойката за стена VESA (100 мм x 100 мм) се закупува отделно. Използвайте само стойки за стена одобрени от UL с мин. тегло/натоварване 7.9 Kg (Размер на болтовете: 4mm x 12 mm)

2.2 Настройване на монитора

- За най-добро гледане Ви препоръчваме да разположите образа на цял екран и да изберете най-удобния за Вас ъгъл на гледане.
- За да не падне монитора докато променяте ъгъла, придържайте основата.
- Можете да променяте ъгъла от -5° до 20°.

-5°~20°



2.3 Инсталиране на софтуера Life-Frame 2

Сериите VK266 на ASUS предоставя лесна за използване програма LifeFrame 2, която може да работи с уеб камера, позволявайки на потребителите да правят собствени снимки и видео клипове.






- LifeFrame 2 поддържа само операционни системи Microsoft® Windows® Vista/XP Service Pack 2.
- Софтуерът LifeFrame е включен в помощния диск.

Инструкции за инсталация

1. Затворете всички други приложения
2. Сложете диска в оптичното устройство и стартирайте програмата LifeFrame 2.
3. Следвайте инструкциите на екрана, за да завършите инсталацията.

3.1 OSD (Екранно меню)


3.1.1 Пренастройване

1. Натиснете бутон  , за да активирате екранното меню.
2. Натиснете ▼ и ▲ за да се движите между функциите. Маркирайте и активирайте желаната функция чрез натискане на бутона  . Ако избраната функция има подменю, натиснете ▼ и ▲ отново се движете между функциите на подменюто. Маркирайте и активирайте желаната функция от подменюто чрез натискане на бутона MENU.
3. Натиснете ▼ и ▲ за да промените настройките на избраната функция.
4. За да излезете от екранното меню, натиснете  бутона. Повторете стъпки 2 и 3, за да настроите друга функция.



3.1.2 Запознаване с функциите на екрана

1. Splendid

Тази функция съдържа пет подфункции, които можете да избират както пожелаете. Всеки режим има опция  , която позволява да съхраните собствените си настройки или да възстановите стандартните настройки



- **Режим Природа:** Най-добрият избор за гледане на пейзажи със SPLENDID™ Video Enhancement.
- **Стандартен режим:** най-добрият избор за редактиране на документи със SPLENDID™ Video Enhancement.
- **Режим Кино:** най-добрият избор за гледане на филми със SPLENDID™ Video Enhancement.
- **Режим Игра:** най-добрият избор за игри със SPLENDID™ Video Enhancement.
- **Режим Нощно гледане:** най-добрият избор за игри с по-тъмен образ или за гледане на филм на тъмно със SPLENDID™ Video Enhancement.



- В Стандартен режим функциите **Saturation** и **ASCR** не се настройват от потребителя.
- В останалите режими функцията **sRGB** не се настройва от потребителя.

2. Изображение

От тази главна функция можете да настроите яркост, контраст, острота, наситеност, позиция (само за VGA) и фокус (само за VGA).



- Яркост: Интервалът за настройка е от 0 до 100. ☀ е бутон за бърз достъп за активиране на тази функция.
- Контраст: Интервалът за настройка е от 0 до 100.
- Яснота: Интервалът за настройка е от 0 до 100.
- Наситеност: Интервалът за настройка е от 0 до 100.
- ASCR: Изберете YES (Да) или NO (Не), за да активирате или деактивирате функцията динамичен контраст . (за някои модели)
- Over drive За да се намали времето за реакция чрез технологията Over drive, интервалът за настройка е от 0 до 100 (за някои модели)
- Позиция: Настройте хоризонталната (H-Position) и вертикалната позиция (V-Position) на изображението. Интервалът за настройка е от 0 до 100.
- Фокус: Намалява хоризонталната и вертикалната граница на шума чрез индивидуално настройване на фазата и честотата. Интервалът за настройване е от 0 до 100



- Фазата променя фазата на цифровия сигнал. С погрешна настройка фазата, на екрана ще се появят хоризонтални вълни.
- Честотата на пикселите контролира броя пиксели, сканирани от една хоризонтална линия. Ако честотата не е правилна, на екрана се появяват вертикални линии и пропорциите на изображението са нарушени.

3. Цвят

Изберете желаня цвят на изображението чрез тази функция.



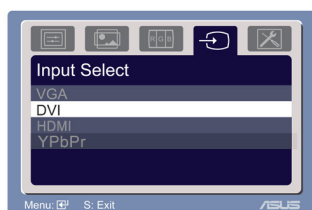
- Температура на цвета: Съдържа пет цветови режима – Студен (Cool), Нормален (Normal), Топъл (Warm), sRGB и Потребителски режим.
- Тон на кожата: Съдържа три цветови режима – Червеникав (Reddish), Неутрален (Natural) и Жълтеникав (Yellowish).



В потребителския режим цветовете R (Червен), G (Зелен) и B (Син) се настройват от потребителя. Интервалът за настройване е от 0 до 100.

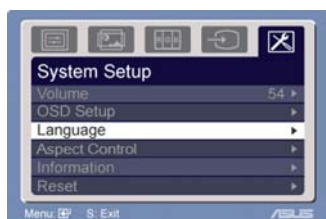
4. Избор на вход


С тази функция можете да изберете входящ източник: VGA, DVI, HDMI или YPbPr. (само за някои модели)



5. Настройка на системата

Позволява Ви да настроите системата.



- Сила на звука: Интервалът за настройка е от 0 до 100.  е бутон за бърз достъп за активиране на тази функция.
- Насторойване на екрана: Настройва хоризонталната (H-Position) и вертикалната позиция (V-Position) на изображението. Интервалът за настройване е от 0 до 100. В OSD Timeout можете да настроите timeout-a на екрана от 10 до 120.
- Език: Можете да избирате между десет езика: английски, немски, италиански, френски, датски, испански, руски, традиционен китайски, опростен китайски, японски и корейски.
- Съотношение между широчината и височината: Настройва съотношението "Full" (Пълно) или "4:3". (за някои модели)
- Информация: Показва информация за монитора.
- Нулиране "Yes" (Да) Ви позволява да се върнете към стандартните настройки.

3.2 Súhrnný prehľad technických špecifikácií За серии VK266/VW266

Модел	VK266H	VW266H
Размер на панела	25,5"W	25,5"W
Максимална резолюция	1920x1200	1920x1200
Яркост (максимална)	$\cong 300\text{cd/m}^2$	$\cong 300\text{cd/m}^2$
Intrinsic Контрастно съотношение (макс.)	$\cong 1000:1$	$\cong 1000:1$
Зрителен ъгъл (CR=10)	$\cong 160^\circ(\text{V}) ; \cong 170^\circ(\text{H})$	$\cong 160^\circ(\text{V}) ; \cong 170^\circ(\text{H})$
Цветове на дисплея	16,7 М (6bit Hi FRC)	16,7 М (6bit Hi FRC)
Време за отговор	2ms (сиво към сиво)	2ms (сиво към сиво)
Уеб камера (вградена)	2,0M	-
Високоговорител Satellite	3W x 2 stereo	3W x 2 stereo
Изход за слушалки	Да	Да
Звук от HDMI	Да	Да
HDMI вход	Да	Да
DVI вход	DVI с HDCP	DVI с HDCP
D-Sub вход	Да	Да
Аудио Line-in вход	Да	Да
RCA 3x2 (YPbPr, R/L, SPDIF)	Да	Да
Консумация на електроенергия в положение ON (включено)	85W	85W
Наклон	+25° ~ -5°	+25° ~ -5°
Стойка за стена VESA	Да (100mm x 100mm)	Да (100mm x 100mm)
Физ. размери (шхвхд)	596x461x240	596x449x240
Размери на кутията (шхвхд)	693x528x206	693x528x206
Нетно тегло (прибл.)	7,9	7,9
Брутно тегло (прибл.)	11,1	11,1
Напрежение	Захранване: 100~240V (вградена)	Захранване: 100~240V (вградена)

*Някои данни са предмет на промяна без предупреждение.

3.3 Отстраняване на проблеми (Често Задавани въпроси)

Проблем	Вероятно разрешение
Индикаторът на захранването не свети	<ul style="list-style-type: none">Натиснете бутона  за включване и изключване и проверете дали мониторът е включен.Проверете дали захранващият кабел е правилно свързан с монитора и контакта.
Индикаторът на захранването свети жълто, няма изображение	<ul style="list-style-type: none">Проверете дали мониторът и компютърът са включени.Уверете се, че сигналният кабел е правилно свързан с монитора и компютъра.Проверете сигналния кабел и се уверете, че щифтчетата не са огнати.Свържете компютъра с друг монитор и проверете дали компютърът функционира нормално.
Изображението на екрана е прекалено светло или тъмно.	<ul style="list-style-type: none">Настройте контраста и яркостта чрез екранното меню.
Изображението на екрана не е центрирано или не е с правилната големина.	<ul style="list-style-type: none">За автоматично настройване на изображение, натиснете бутона .Настройте изображението хоризонтално и вертикално чрез екранното меню.
Изображението на екрана подскача или има вълни.	<ul style="list-style-type: none">Уверете се, че сигналният кабел е правилно свързан с монитора и компютъра.Преместете електрически устройства, които могат да причинят интерференция
Има проблем с цветовете (бялото не изглежда бяло).	<ul style="list-style-type: none">Проверете сигналния кабел и се уверете, че щифтчетата не са огнати.Използвайте Reset (Нулиране) от екранното меню.Настойте цвета от R/G/B или изберете Color Temperature (цветова температура) от екранното меню.
Изображението на екрана е размазано или неясно.	<ul style="list-style-type: none">За автоматично настройване на изображение натиснете бутона .Настройте фазата и честотата чрез екранното меню.
Няма звук или звукът е прекалено нисък.	<ul style="list-style-type: none">Уверете се, че звуковият кабел е правилно свързан с монитора и компютъра.Настройте звука както на монитора, така и на компютъра.Уверете се, че драйверът на звуковата карта на компютъра е инсталиран и активиран.
Уеб камерата не работи	<ul style="list-style-type: none">Уверете се, че сте свързали USB 2.0 кабела с LCD монитора и компютъра.Уверете се, че използвате операционна система Microsoft® Windows® Vista/XP Service Pack 2.

3.4 VK266/VW266 Списък с поддържани тайминги

VESA режими, фабрични тайминги					
Режим	Съотношение на входящ сигнал	Резолюция	X (KHz)	B (Hz)	Пиксели (MHz)
VGA	4:3	640x480,60Hz	31,469	59,94	25,175
		640x480,72Hz	37,861	72,809	31,5
		640x480,75Hz	37,5	75	31,5
		640x480, 85Hz	43,269	85,008	36
SVGA	4:3	800x600,56Hz	35,156	56,25	36
		800x600,60Hz	37,879	60,317	40
		800x600,72Hz	48,077	72,188	50
		800x600,75Hz	46,875	75	49,5
		800x600,85Hz	53,674	85,061	56,25
XGA	4:3	1024x768,60Hz	48,363	60,004	65
		1024x768,70Hz	56,476	70,069	75
		1024x768,75Hz	60,023	75,029	78,75
		1024x768,85Hz	68,677	84,997	94,5
SXGA	4:3	1152x864,75Hz	67,5	75	108
		1280x960,60Hz	60	60	108
	5:4	1280x1024,60Hz	63,981	60,02	108
		1280x1024,75Hz	79,976	75,025	135
WXGA+	16:10	1440x900,60Hz	55,935	59,887	106,5
		1440x900,75Hz	70,635	79,984	136,75
WSXGA	16:10	1680x1050,60Hz	65,29	59,954	146,25
1080P	16:9	1920x1080, 60Hz	67,5	60	148,5
WUXGA	16:10	1920x1200,60Hz	74,038	59,95	154

IBM модели, фабрични тайминги (D-SUB, DVI-D, HDMI входящ сигнал)					
Режим	Съотношение на входящ сигнал	Резолюция	X (KHz)	B (Hz)	Пиксели (MHz)
DOS		640x350, 70Hz	31,469	70,087	25,175
		640x350,85Hz	37,861	85,08	31,5
DOS		720x400, 70Hz	31,469	70,087	28,322
		720x400,85Hz	37,927	85,039	35,5

MAC модели, фабрични тайминги (D-SUB, DVI-D, HDMI входящ сигнал)					
Режим	Съотношение на входящ сигнал	Резолюция	X (KHz)	B (Hz)	Пиксели (MHz)
VGA	4: 3	640x480, 67Hz	35	66,667	30,24
SVGA	4: 3	832x624, 75Hz	49,725	74,551	57,2832

VESA модели, потребителски тайминги					
Режим	Съотношение на входящ сигнал	Резолюция	X (KHz)	B (Hz)	Пиксели (MHz)
720P	16:9	1280x720, 60Hz	44,772	59,855	74,5
	16:9	1280x720, 75Hz	56,456	74,777	95,75
WXGA+		1280x768, 60Hz	47,776	59,87	79,5
		1280x768, 75Hz	60,289	74,893	102,25
	16:10	1280x800, 60Hz	49,702	59,81	83,5
	16:10	1280x800, 75Hz	62,795	74,934	106,5
1080P	16:9	1920x1080, 60Hz	66,587	59,934	138,5

VK266H/VW266H HDMI поддържани основни тайминги

Режим	Съотношение на входящ сигнал	Резолюция	X (KHz)	V (Hz)	Пиксели (MHz)
480i	4:3	720(1440)x480i	15,734/15,75	59,94/60	27/27,027
		59,94/60 Hz			
	16:9	720(1440)x480i	15,734/15,75	59,94/60	27/27,027
		59,94/60 Hz			
480P	4:3	640x480P	31,469/31,5	59,94/60	25,175/25,2
		59,94/60 Hz			
	4:3	720x480P	31,469/31,5	59,94/60	27/27,027
		59,94/60 Hz			
	16:9	720x480P	31,469/31,5	59,94/60	27/27,027
		59,94/60 Hz			
576i	4:3	1440x576i, 50	15,625	50	27
	16:9	1440x576i, 50	15,625	50	27
576P	4:3	720x576P, 50Hz	31,25	50	27
	16:9	720x576P, 50Hz	31,25	50	27
720P	16:9	1280x720P,	37,5	50	74,25
	16:9	1280x720P 59,94/60 Hz	44,955/45	59,94/60	74,176/74,25
1080i	16:9	1920x1080i,	28,125	50	74,25
	16:9	1920x1080i 59,94/60 Hz	33,716/33,75	59,94/60	74,176/74,25

VK266H/VW266H HDMI поддържани допълнителни тайминги

Режим	Съотношение на входящ сигнал	Резолюция	X (KHz)	V (Hz)	Пиксели (MHz)
480P	4:3	1440x480P	31,469/31,5	59,94/60	54/54,054
		59,94/60 Hz			
	16:9	1440x480P	31,469/31,5	59,94/60	54/54,054
		59,94/60 Hz			
576P	4:3	1440x576P, 50Hz	31,25	50	54
	16:9	1440x576P, 50Hz	31,25	50	54
1080P	16:9	1920x1080P, 50Hz	56,25	50	148,5
	16:9	1920x1080P, 59,94/60 Hz	67,433/67,5	59,94/60	148,352/148,5

VK266H/VW266H YPbPr Списък на видове входящ сигнал

Режим	Съотношение на входящ сигнал	Резолюция	X (KHz)	V (Hz)	Пиксели (MHz)
480i	4:3	720x480i	15,734	59,94	13,5
		59,94 Hz			
480P	4:3	720x480P	31,5	60	27
		60 Hz			
576i	4:3	720x576i	15,625	50	13,5
		50 Hz			
576P	4:3	720x576P	31,25	50	27
		50Hz			
720P	16:9	1280x720P	37,5	50	74,25
		50Hz			
	16:9	1280x720P	44,955/45	59,94/60	74,176/74,25
		59,94/60 Hz			
1080i	16:9	1920x1080i	28,125	50	74,25
		50Hz			
	16:9	1920x1080i	33,716/33,75	59,94/60	74,176/74,25
		59,94 Hz			
1080P	16:9	1920x1080P	56,25	50	74,25
		50 Hz			
	16:9	1920x1080P 59,94/60 Hz	67,432/67,5	59,94/60	148,5

* Режими, които не са присъстват в списъка, не се поддържат. За оптимална резолюция Ви препоръчваме да изберете режим от таблици по-горе.