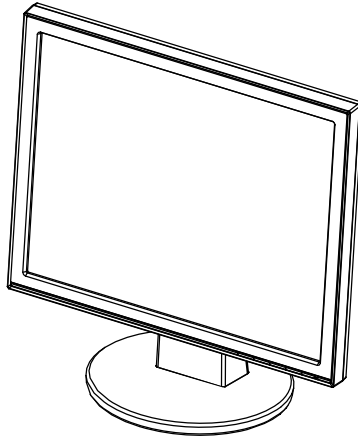


النسخة 1 Q3696
رياريف 2008



سلسلة VW161 شاشة LCD

دليل الاستخدام



جدول المحتويات

iii	ملاحظات
iv	معلومات السلامة
v	الغاية والتنظيف
	الفصل 1: مقدمة إلى المنتج
1-1	مرحباً!
1-1	محتويات العبوة
2-1	تجميع قاعدة الشاشة
3-1	مقدمة إلى الشاشة
3-1	1-4-1 الجانب الأمامي لشاشة العرض البلورية (LCD)
4-1	2-4-1 الجانب الخلفي لشاشة العرض البلورية
	الفصل 2: الإعداد
1-2	ضبط الشاشة
2-2	2-2 فك ذراع/حامل الشاشة (لتركيب على الحائط وفقاً لمعيار VESA)
	الفصل 3: تعليمات عامة
1-3	1-3 قائمة OSD (المعلومات المعروضة على الشاشة)
1-3	1-1-3 كيفية إعادة التهيئة
1-3	2-1-3 مقدمة إلى وظيفة OSD
2-3	2-3 ملخص المواصفات
3-3	3-3 اكتشاف الأخطاء وإصلاحها (الأسئلة الشائعة)
4-3	4-3 أوضاع التشغيل المدعومة

حقوق الطبع والنشر © 2008 شركة ASUSTeK COMPUTER INC. جميع الحقوق محفوظة.

لا يجوز إعادة إصدار أي جزء من هذا الدليل، بما في ذلك المنتجات والبرامج الموضحة به، أو نقله أو نسخه أو تخزينه في أي نظام استرجاع أو ترجمته إلى أي لغة بأي شكل من الأشكال وبأي طريقة، فيما عدا الوثائق التي يحتفظ بها المُنْتَزِع كمنسوخة احتياطية، دون الحصول على إذن كتابي صريح من شركة ASUSTeK COMPUTER INC. ("ASUS").

لا يسري العمل بضمان أو خدمة المنتج في حالة: (1) إصلاح أو تعديل أو تغيير المنتج دون الحصول على إذن كتابي من شركة ASUS أو (2) إذا كان الرقم التسلسلي للمنتج مشوهاً أو مفقوداً.

تقدم شركة ASUS هذا الدليل "كما هو" دون أية ضمانات من أي نوع، سواء كانت صريحة أو ضمنية، بما في ذلك على سبيل المثال لا الحصر الضمانات الضمنية أو الشروط الخاصة بقابلية التداول التجاري أو الملاءمة لغرض معين. ولن تتحمل شركة ASUS أو مديروها أو موظفوها أو وكلاؤها بأي حال من الأحوال مسؤولية الأضرار غير المباشرة أو الخاصة أو العرضية أو الأضرار المترتبة على أحداث معينة (بما في ذلك الخسارة في الأرباح أو العمل أو عدم القدرة على الاستخدام أو فقد البيانات أو مقاطعة سير العمل وما إلى ذلك)، حتى ولو تم إخبار ASUS بإمكانية حدوث مثل هذه الأضرار نتيجة لأي عيب أو خطأ في هذا الدليل أو المنتج.

المواصفات والمعلومات المقدمة في هذا الدليل لأغراض الإطلاع فقط ولشركة ASUS الحق في تغييرها في أي وقت دون إخطار مسبق بذلك، ولا يجوز تفسيرها على أنها التزام من جانب الشركة. ولا تتحمل الشركة مسؤولية الأخطاء أو المعلومات غير الدقيقة التي قد يشتمل عليها هذا الدليل، ويشمل ذلك المنتجات والبرامج المشار إليها به.

قد تكون أسماء المنتجات والشركات التي تظهر في هذا الدليل علامات تجارية مسجلة أو محمية بحقوق الطبع والنشر للشركات المالكة لها وقد لا تكون كذلك، ومن الممكن أن يكون استخدامها قاصراً على أغراض التعريف والتوضيح بشكل يعود بالنفع على المالكين ودون أي نية لانتهاك الحقوق.

ملاحظات

بيان اللجنة الفيدرالية للاتصالات

يتوافق هذا الجهاز مع الجزء 15 من قوانين اللجنة الفيدرالية للاتصالات، ويخضع تشغيله للشروطين التاليين:

- ألا يتسبب هذا الجهاز في إحداث أي تدخل ضار
- أن يقل هذا المنتج أي تدخل يتم استقباله، بما في ذلك أي تدخل قد ينتج عنه تشغيل غير مرغوب فيه.

أثبتت الاختبارات التي أجريت على هذا الجهاز توافقه مع حدود المواصفات القياسية للفئة B من الأجهزة الرقمية، وفقاً للمادة 15 من قوانين اللجنة الفيدرالية للاتصالات، وهي الحدود التي تم وضعها لتوفير الحماية المناسبة ضد التداخلات الضارة عند استخدام الأجهزة الإلكترونية في المنشآت السكنية. علماً بأن هذا المنتج يولد، ويستخدم ويمكن أن يصدر عنه ترددات لاسلكية، وقد يتسبب في حدوث تداخلات ضارة مع الاتصالات اللاسلكية، إذا لم يتم تركيبه واستخدامه وفقاً للتعليمات الموضحة من الجهة المصنعة إلا أنه لا يوجد ضمان لعدم حدوث أي تدخل في حالة تركيبه في منشأة بعينها. وفي حالة تسبب هذا الجهاز في حدوث تدخل ضار لاستقبال أجهزة الراديو أو التلفزيون، والذي يمكن تحديده بتشغيل وإيقاف تشغيل الجهاز، يفضل أن يقوم المستخدم بمحاولة تصحيح هذا التدخل باتباع واحد أو أكثر من الإجراءات التالية:

- إعادة توجيه هوائي الاستقبال أو تغيير موضعه.
 - زيادة المسافة الفاصلة بين هذا الجهاز وجهاز الاستقبال.
 - توصيل الجهاز بمأخذ تيار كهربائي على دائرة أخرى غير تلك التي يوجد بها جهاز الاستقبال.
 - استشارة البائع أو أحد فنيي الراديو أو التلفزيون المتخصصين للحصول على المساعدة اللازمة.
- وباعتبارها أحد شركاء Energy Star® تقرر شركتنا بتوافق هذا المنتج مع إرشادات Energy Star® الخاصة بترشيد استهلاك الطاقة.

بيان وزارة الاتصالات الكندية

لا يتجاوز هذا الجهاز الرقمي حدود المواصفات القياسية للفئة B فيما يتعلق بانبعاثات الضوضاء اللاسلكية من الأجهزة الرقمية وهي المواصفات الواردة في لوائح وزارة اتصالات الكندية الخاصة بالتدخل اللاسلكي.

يتطابق هذا الجهاز الرقمي من الفئة B مع معايير ICES-003 الكندية.





معلومات السلامة

- اقرأ الوثائق المرفقة مع العبوة بعناية قبل إعداد الشاشة.
- لا تعرض الشاشة للمطر أو الرطوبة تقادياً لمخاطر حدوث حريق أو صدمة كهربائية.
- لا تحاول أبداً فتح الغلاف الخارجي للشاشة. قد تتسبب الفولطية العالية الخطرة داخل الشاشة في إصابات جسدية بالغة.
- في حالة انقطاع التيار الكهربائي عن الجهاز، لا تحاول إصلاحه بنفسك. فقط اتصل بفني الصيانة المختص أو البائع.
- تأكد من توصيل جميع الكبلات بشكل صحيح وعدم وجود أي تلف بكبلات الطاقة قبل استخدام الجهاز. وفي حالة اكتشاف أي تلف بها، يرجى الاتصال بالموزع على الفور.
- الفتحات الموجودة بالجانب الخلفي أو العلوي من الغطاء الخارجي للشاشة هي لأغراض التهوية، لذا يرجى الحرص على عدم إعاقة هذه الفتحات. وتجنب تماماً وضع الجهاز بالقرب من أو على جهاز مشع أو مصدر حراري إلا إذا كان المكان مزود بتهوية جيدة.
- ينبغي تشغيل الشاشة باستخدام مصدر تيار كهربائي من النوع الموضح على الملصق الخاص بها فقط. وفي حالة عدم التأكد من نوع التيار الكهربائي المتاح لديك، اتصل بالموزع أو بشركة الكهرباء المحلية.
- استخدم قابس الطاقة المناسب الذي يتوافق مع معيار التيار الكهربائي المحلي.
- لا تقم بالتحميل الزائد على وصلات التيار أو كبلات الإطالة، فقد يؤدي ذلك إلى حدوث حريق أو صدمة كهربائية.
- تجنب تعريض الشاشة للأتربة والرطوبة ودرجات الحرارة المرتفعة. تجنب وضع الشاشة في أي مكان قد يكون عرضة للبلل. احرص على وضع الجهاز فوق سطح ثابت.
- قم بفصل الشاشة أثناء العواصف البرقية أو في حالة عدم استخدامها لفترة طويلة، حيث يعمل ذلك على حمايتها من التلف الذي قد يلحق بها نتيجة التدفق المفاجئ للتيار الكهربائي.
- لا تدفع بأي جسم أو تسكب أي نوع من السوائل داخل الفتحات الموجودة في الغلاف الخارجي للشاشة.
- لضمان الحصول على جودة التشغيل المناسبة للشاشة لا تقم باستخدامها إلا مع أجهزة الكمبيوتر المدرجة في قائمة UL والمجهزة بالمقاييس المهيأة بحيث تناسب الجهد الكهربائي الذي يتراوح بين 100 – 240 فولت.
- عند مواجهة أية مشكلات فنية بالشاشة، يرجى الاتصال بفني صيانة مختص أو البائع.

العناية والتنظيف

- قبل رفع الشاشة أو تغيير موضعها، يفضل القيام بفصل الكبلات وكبل التيار الكهربائي. مع الحرص على اتباع الأساليب الصحيحة لرفع الشاشة عند وضعها في مكانها. عند رفع الشاشة أو حملها، احرص على الإمساك بها جيداً من الأطراف. ولا تقم بحملها من الحامل أو الكبلات.
 - التنظيف أغلق الشاشة وافصل كبل التيار الكهربائي من المقيس. نظف سطح الشاشة مستخدماً قطعة قماش خالية من الوبر وغير كاشطة. مع العلم بأن البقع العنيدة يمكن إزالتها باستخدام قطعة قماش مبللة على نحو بسيط بمحلول تنظيف خفيف.
 - تجنب استخدام المنظفات التي تحتوي على الكحول أو الأسيتون. فقط استخدم المنظفات المصنوعة خصيصاً لتنظيف شاشات العرض البلورية. ولا تقم أبداً برش المنظف على الشاشة مباشرة، فقد يتسرب إلى داخل الشاشة مما يؤدي إلى صدمة كهربائية.
- قد تحدث الأعراض التالية للشاشة وهي أمور طبيعية:**
- قد تومض الشاشة عند استخدامها لأول مرة نظراً لطبيعة الإضاءة الفلوريسنت، قم بإيقاف مفتاح الطاقة ثم تشغيله للتأكد من اختفاء هذا الوميض.
 - قد تلاحظ وجود سطوع خفيف وغير منتظم على الشاشة، وذلك على حسب نمط سطح المكتب الذي تستخدمه.
 - عندما يتم عرض نفس الصورة لساعات، قد يستمر وجود طيف من الشاشة السابقة بعد تبديل الصورة. وفي هذه الحالة، يتعين عليك الانتظار حتى تقوم الشاشة باستعادة الصورة تدريجياً أو إيقاف تشغيل الشاشة لعدة ساعات.
 - في حالة إعتام الشاشة أو وميضها أو توقفها عن العمل، اتصل بالموزع أو مركز الصيانة للقيام بإصلاحها. ولا تحاول إصلاح الشاشة بنفسك!

الاصطلاحات المستخدمة في هذا الدليل

- تحذير: معلومات تهدف إلى منع تعرضك للإصابة عند محاولة القيام بإحدى المهام. 
- تنبيه: معلومات تهدف إلى منع إلحاق الأضرار بالمكونات عند محاولة إتمام إحدى المهام. 
- هام: معلومات "يجب" عليك اتباعها لإتمام إحدى المهام. 
- ملاحظة: نصائح ومعلومات إضافية تهدف إلى مساعدتك في إتمام إحدى المهام. 

أين يمكنك الحصول على مزيد من المعلومات

يرجى الرجوع إلى المصادر التالية من أجل الحصول على معلومات إضافية وعلى تحديثات المنتج والبرامج الخاصة به.

1- الموقع الخاص بشركة ASUS

توفر مواقع شركة ASUS على الإنترنت أحدث المعلومات حول الأجهزة والبرامج التي تنتجها الشركة. يرجى الرجوع إلى <http://www.asus.com>

2- وثائق اختيارية

قد تحتوي عبوة المنتج على وثائق اختيارية مثل بطاقة الضمان، والتي قد يتم إضافتها من قبل موزع الشاشة. ولا تعد هذه الوثائق من مكونات العبوة القياسية.

1-1 مرحباً!

نشكرك على شراء شاشة العرض البلورية ASUS® VW161 !
يتيح الإصدار الأخير لشاشة العرض البلورية المسطحة من شركة ASUS صورة أكثر وضوحاً ودرجة سطوع أعلى إلى جانب مجموعة الخصائص التي توفر أفضل جودة مشاهدة ممكنة.
ومن خلال هذه الخصائص يمكنك الاستمتاع بالرؤية المريحة والمرتعة التي تقدمها لك شاشة ASUS® VW161 !

1-2 محتويات العبوة

تأكد من احتواء عبوة شاشة العرض البلورية VW161 Series على العناصر التالية:

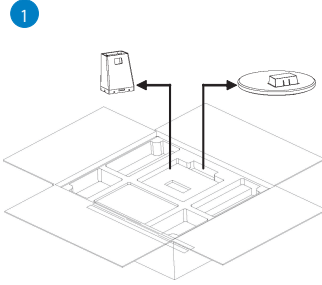
- ✓ شاشة العرض البلورية
- ✓ قاعدة الشاشة
- ✓ القرص المضغوط لدليل المستخدم
- ✓ دليل التشغيل السريع
- ✓ كبل التيار الكهربائي 1 x
- ✓ كبل VGA 1 x (لبعض الطرز)
- ✓ كابل صوت واحد (لطرز VW161S فقط)

إذا كان أي من العناصر السابقة مفقوداً أو تالفاً، اتصل فوراً ببيائع التجزئة.

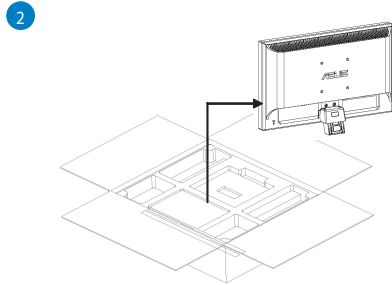


1.3 تجميع الشاشة

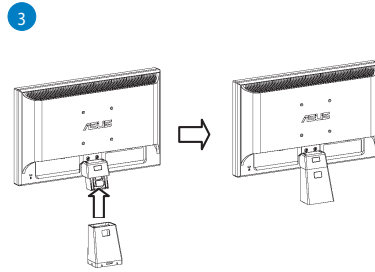
لتجميع الشاشة:



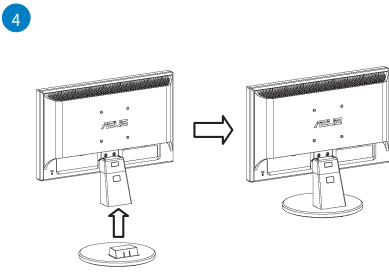
افتح الحاوية، وأخرج القاعدة والحامل.



أزل الوسادة وأخرج مجموعة الشاشة



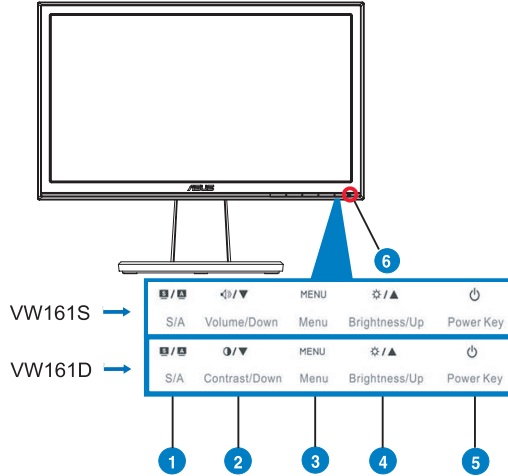
جمع الشاشة مع الحامل



جمع الشاشة مع القاعدة

الجانب الأمامي لشاشة العرض البلورية (LCD)

1-4-1



زر: S / A

-1

• يتيح ضبط الصورة على الوضع الأمثل، وكذا ضبط الساعة والفارق الزمني بشكل تلقائي من خلال الضغط على هذا الزر لمدة تتراوح بين 2-4 ثوانٍ. (خاص بوضع VGA فقط).

• استخدم هذا المفتاح السريع للتبديل بين خمسة أوضاع من الضبط المسبق للصورة Games Mode (وضع الألعاب) و Night View Mode (الوضع الليلي) و Scenery Mode (وضع المناظر الطبيعية) و Standard Mode (الوضع القياسي) و Theater Mode (الوضع المسرحي) وذلك بالاستعانة بتقنية تحسين الصورة SPLendid™.

• يتيح الخروج من قائمة OSD (المعلومات المعروضة على الشاشة) أو الرجوع إلى القائمة السابقة عندما تكون قائمة العرض على الشاشة نشطة.

2- * زر لطراز (VW161S) S / ▼

• يؤدي الضغط على هذا الزر إلى تقليل مستوى الوظيفة المختارة أو الانتقال إلى الوظيفة السابقة.

• هذا أيضاً زرّاً سريعاً لضبط مستوى الصوت .

* زر لطراز (VW161D) S / ▼

• يؤدي الضغط على هذا الزر إلى تقليل مستوى الوظيفة المختارة أو الانتقال إلى الوظيفة السابقة.

• هذا أيضاً زرّاً سريعاً لضبط نسبة الارتفاع للعرض.


3- زر :MENU

• يؤدي الضغط على هذا الزر إلى الدخول إلى/اختيار الأيقونة (الوظيفة) المحددة أثناء تنشيط قائمة OSD.

4- زر: S / ▲

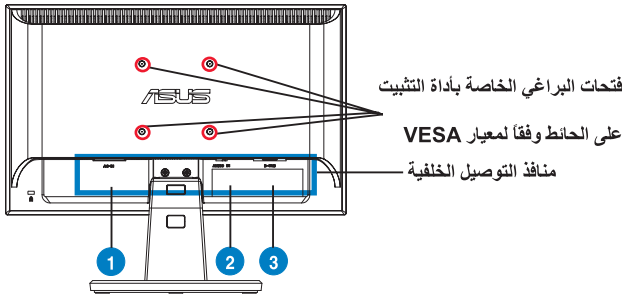
• يؤدي الضغط على هذا الزر إلى تقليل مستوى الوظيفة المختارة أو الانتقال إلى الوظيفة التالية.

• يعد هذا الزر أيضاً مفتاحاً سريعاً لضبط مستوى السطوع.

- 5- زر الطاقة  . يؤدي الضغط على هذا الزر إلى تشغيل/إيقاف تشغيل الشاشة
- 6- مؤشر الطاقة . يوضح الجدول التالي الألوان الخاصة بمؤشر الطاقة.

الحالة	الوصف
أزرق	التشغيل
كهرماني	وضع الاستعداد
غير مضيء	إيقاف

1-4-2 الجانب الخلفي لشاشة العرض البلورية



منافذ التوصيل الخلفية (من اليسار إلى اليمين)

- 1- منفذ **AC-IN** (دخل التيار المتردد) يقوم هذا المنفذ بتوصيل منفذ توصيل الطاقة من كبل التيار الكهربائي المرفق.
- 2- منفذ **Audio-in** (دخل الصوت). يوصل هذا المنفذ مصدر صوت الكمبيوتر بكابل الصوت المرفق. (فقط لطرز VW161S)
- 3- منفذ **VGA**. هذا منفذ يتكون من 15 سناً لاتصال VGA الخاصة بالكمبيوتر.

ضبط الشاشة

2-1-

- لضمان الحصول على الرؤية المثلى، يوصى بالجلوس في مواجهة الشاشة بالكامل، ثم اضبط الشاشة على الزاوية الأكثر راحة بالنسبة لك.
- امسك الحامل للحيلولة دون سقوط الشاشة عند تغيير الزاوية.
- يمكنك ضبط زاوية الشاشة من 5 درجات إلى 20 درجة.

5 - درجات ~ 20 درجة



فك ذراع/حامل الشاشة (للتثبيت على الحائط وفقاً لمعيار VESA)

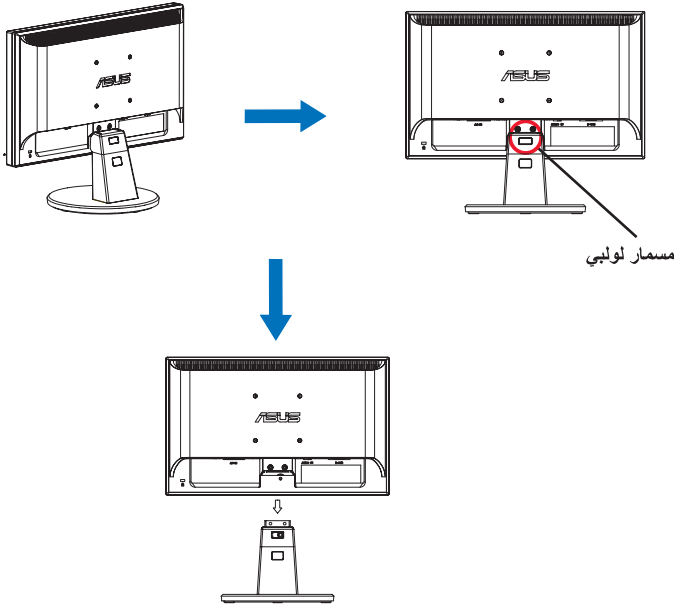
تم تصميم حامل شاشة العرض البلورية VW161 خصيصاً للتثبيت على الحائط وفقاً لمعيار VESA.

لفك الذراع/الحامل قم بما يلي:

- 1- انزع الغطاء الخلفي.
- 2- اجعل واجهة الشاشة لأسفل على منضدة.
- 3- استخدم مفك لفك المسامير الثلاثة الموجودة بحامل الشاشة كما هو موضح بالرسم أدناه.
- 4- افصل الذراع عن الشاشة.

• يوصى بتغطية واجهة الشاشة بقطعة من القماش الناعم لتجنب إلحاق الضرر بها.

• امسك حامل الشاشة عند فك المسامير.



طاقم تثبيت الجدار يفي بمعايير VESA (75 ملم x 75 ملم) يتم شراؤه منفصلاً.



3-1- قائمة OSD (المعلومات المعروضة على الشاشة)



كيفية إعادة التهيئة

اضغط على زر MENU (القائمة) لتنشيط قائمة OSD.

3-1-1

1-

- 2- اضغط على **+** و **-** للتنقل بين الوظائف. قم بتحديد وتنشيط الوظيفة المطلوبة بالضغط على زر MENU (القائمة) إذا كانت الوظيفة المحددة تحتوي على قائمة فرعية، اضغط على **+** أو **-** مرة أخرى للتنقل بين وظائف القائمة الفرعية. قم بتحديد وتنشيط الوظيفة المطلوبة بالضغط على زر MENU (القائمة)
- 3- اضغط على **+** و **-** لتغيير إعدادات الوظيفة المحددة.
- 4- للخروج من قائمة OSD؟ اضغط على زر **S**. كرر الخطوات 2 و لضبط أي وظيفة أخرى.

3-1-2 مقدمة إلى وظيفة OSD

1- Splendid (وظيفة Splendid)



تضم هذه الوظيفة خمس وظائف فرعية يمكنك من خلالها اختيار ما تفضله. ويتاح في كل وضع تحديد إعادة التعيين، مما يتيح لك إجراء الضبط الذي تريده والإبقاء عليه أو العودة إلى وضع الضبط المسبق.

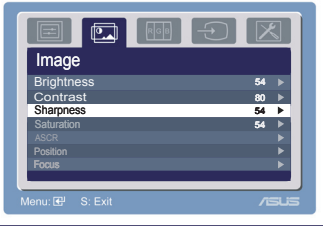
- **Scenery Mode (وضع المناظر الطبيعية):** الخيار الأمثل لعرض صور المناظر الطبيعية باستخدام تقنية تحسين الصورة **SPLendid™**.
- **Standard Mode (الوضع القياسي):** الخيار الأمثل لتحرير الوثائق باستخدام تقنية تحسين الصورة **SPLendid™**.
- **Theater Mode (الوضع المسرحي):** الخيار الأمثل لمشاهدة الأفلام باستخدام تقنية تحسين الصورة **SPLendid™**.
- **Game Mode (وضع الألعاب):** الخيار الأمثل للعب الألعاب باستخدام تقنية تحسين الصورة **SPLendid™**.
- **Night Mode (الوضع الليلي):** الخيار الأمثل للألعاب أو الأفلام ذات المناظر الداكنة، وذلك باستخدام تقنية تحسين الصورة **SPLendid™**.

- لا يمكن تهيئة وظيفتي **Saturation (التشبع)** و **Sharpness (الحدة)** من قبل المستخدم في الوضع القياسي.
- لا يمكن تهيئة وظيفة **sRGB** من قبل المستخدم في الأوضاع الأخرى.



Image (الصورة)

يمكنك ضبط السطوع والتباين والحدة والتشبع والوضع والتركيز (VGA فقط من خلال هذه الوظيفة الرئيسية).



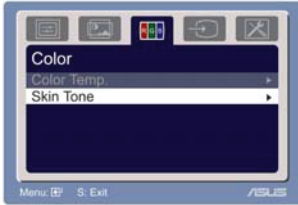
- **Brightness (السطوع):** يتراوح معدل الضبط ما بين صفر إلى 100. صفر إلى 100، ويعتبر مفتاح **+** مفتاحاً سريعاً لتنشيط هذه الوظيفة.
- **Contrast (التباين):** يتراوح معدل الضبط ما بين صفر إلى 100.
- **Sharpness (الحدة):** يتراوح معدل الضبط ما بين صفر إلى 100.
- **Saturation (التشبع):** يتراوح معدل الضبط ما بين صفر إلى 100.
- **ASCR** (هذه الوظيفة متوفرة لبعض الطرز فقط) قم بتشغيل أو إيقاف وظيفة ASCR.
- **Position (الوضع):** يتيح ضبط الوضع الأفقي (H-Position) والوضع الرأسي (V-Position) للصورة. يتراوح معدل الضبط ما بين 0 إلى 100.
- **ASCR:** حدد **Yes** (نعم) أو **No** (لا) لتمكين أو تعطيل وظيفة نسبة الارتفاع للعرض للتباين الديناميكية.

- يعمل **Phase (الفارق الزمني)** على ضبط الفارق الزمني الخاص بإشارة ساعة البكسل. يؤدي ضبط الفارق الزمني بطريقة خاطئة إلى ظهور بعض التشويش الأفقي على الشاشة.
- تعمل **Clock (المساعة)** (تردد البكسل) على التحكم في عدد وحدات البكسل التي يتم مسحها ضوئياً عند إجراء المسح الأفقي. في حالة ضبط التردد بقيمة غير صحيحة، تظهر على الشاشة بعض الخطوط الأفقية كما تظهر الصورة بشكل غير متناسب.



Color (اللون)

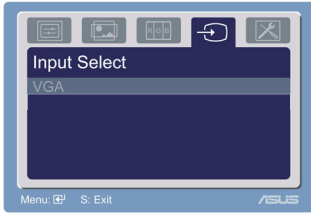
اختر لون الصورة الذي ترغب فيه من خلال هذه الوظيفة.



- **Color Temp (الحرارة اللونية):** تحتوي على خمسة أوضاع للألوان هي Cool (بارد) و Normal (عادي) و Warm (دافئ) و sRGB و User mode (وضع المستخدم).
- **Skin Tone (لون البشرة):** يحتوي على ثلاثة أوضاع هي Reddish (مانل للحمرة) و Natural (طبيعي) و Yellowish (مانل للصفرة).

في وضع المستخدم، يمكن للمستخدم تهيئة الألوان R (أحمر) و G (أخضر) و B (أزرق)، ويتراوح معدل الضبط ما بين صفر إلى 100.

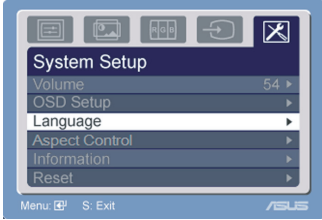




Input Select (اختيار الدخّل)

4 -

في هذه الوظيفة، تستطيع فقط تحديد مصدر إدخال VGA.



System Setup (إعداد النظام)

5 -

يتيح لك إمكانية ضبط النظام.

- Volume (مستوى الصوت): يتراوح معدل الضبط ما بين صفر إلى 100، ويعتبر - مفتاحاً سريعاً لتنشيط هذه الوظيفة.
- OSD Setup (إعداد قائمة OSD): يتم من خلاله ضبط الوضع الأفقي (H-Position) والوضع الرأسي (V-Position) لقائمة OSD. ويتراوح معدل الضبط ما بين صفر إلى 100. ويمكن من خلال اختيار مهلة قائمة OSD ضبط المهلة من 10 إلى 120. بالنسبة لإعداد DDC/CI، تستطيع تشغيله أو إيقافه.
- Language (اللغة): يمكنك الاختيار من بين عشر لغات هي الإنجليزية والألمانية والإيطالية والفرنسية والهولندية والأسبانية والروسية والصينية التقليدية والصينية المبسطة واليابانية والكورية.
- مفاتيح التحكم في نسبة الارتفاع للعرض: لضبط نسبة الارتفاع للعرض إلى "Full" (ممتلئ) أو "4:3" أو "1360X768".
- Information (المعلومات): تعرض المعلومات الخاصة بالشاشة.
- Reset (إعادة التعيين): يتيح لك اختيار "Yes" (نعم) العودة إلى وضع الضبط المسبق.

ملخص المواصفات 2-3-

اسم الطراز	VW161S	VW161D
حجم الشاشة	شاشة عريضة 15.6 بوصة	شاشة عريضة 15.6 بوصة
الحد الأقصى للدفقة	WXGA+ 1366x768	WXGA+ 1366x768
سطوع (نوع)	250	250
نسبة التباين (النوع)	500:1	500:1
زاوية العرض (أفقي/أسي)	90/65	90/65
ألوان الشاشة	16.7M	16.7M
وقت الاستجابة	8 ملي ثانية (Tr+Tf)	8 ملي ثانية (Tr+Tf)
تحسين الفيديو SPLENDID TM	نعم	نعم
تحديد SPLENDID TM	5 درجات حرارة للألوان	5 درجات حرارة للألوان
الضبط التلقائي	3 درجات للبشرة	3 درجات للبشرة
تحديد درجة حرارة الألوان	5 درجات حرارة للألوان	5 درجات حرارة للألوان
تحديد درجة البشرة	3 درجات للبشرة	3 درجات للبشرة
الإدخال الرقمي	غير متوفر	غير متوفر
الإدخال التناطري	نعم	نعم
منفذ إدخال الصوت	مقبس صغير 3.5 ملم	غير متوفر
الألوان	أسود	أسود
مكبر الصوت (مدمج)	1 وات × 2 ستريو	1 وات × 2 ستريو
مؤشر الطاقة	أزرق (تشغيل) عنبر (استعداد)	أزرق (تشغيل) عنبر (استعداد)
تثبيت على الحائط بمعايير VESA	75 ملم × 75 ملم	75 ملم × 75 ملم
الميل	-5° ~ +20°	-5° ~ +20°
قفل Kensington	نعم	نعم
تقدير الفولطية	التيار المتردد: 100 على 240 فولت	التيار المتردد: 100 على 240 فولت
الأبعاد الطبيعية (عرض × ارتفاع × عمق)	376.4 (عرض) × 318 (ارتفاع) × 190 (عمق)	376.4 (عرض) × 318 (ارتفاع) × 190 (عمق)
أبعاد الصندوق (عرض × ارتفاع × عمق)	450 × 132 × 322 ملم	450 × 132 × 322 ملم
الوزن الصافي (المقدر)	2.7 كجم	2.7 كجم
الوزن الإجمالي (المقدر)	3.8 كجم	3.8 كجم

*المواصفات عرضة للتغيير دون إخطار

3-3- اكتشاف الأخطاء وإصلاحها (الأسئلة الشائعة)

المشكلة	الحلول الممكنة
لمبة بيان الطاقة غير مضيئة	اضغط على زر  للتأكد من أن الشاشة في وضع ON (التشغيل). تأكد من توصيل كبل التيار الكهربائي بالشاشة ومنفذ الطاقة على نحو سليم.
لمبة بيان الطاقة مضيئة باللون الكهرماني ولا توجد صورة على الشاشة	تأكد أن الشاشة وجهاز الكمبيوتر في وضع ON (التشغيل). تأكد من توصيل كبل الإشارة بالشاشة وجهاز الكمبيوتر على نحو سليم. افحص كبل الإشارة وتأكد من عدم انحناء أي من الدبابيس الموجودة به. قم بتوصيل جهاز الكمبيوتر بشاشة أخرى للتأكد من أن جهاز الكمبيوتر يعمل بشكل سليم.
صورة الشاشة فاتحة أو داكنة أكثر مما ينبغي.	قم بضبط إعدادات التباين والسطوع من خلال قائمة OSD.
صورة الشاشة لا تظهر في المنتصف أو بالحجم المناسب	اضغط على زر  لمدة ثانيتين لضبط الصورة تلقائياً. اضبط إعدادات الوضع الأفقي أو الرأسي من خلال قائمة OSD.
صورة الشاشة مضطربة أو يظهر بها تموجات	تأكد من توصيل كبل الإشارة بالشاشة وجهاز الكمبيوتر على نحو سليم. ابتعد الأجهزة الكهربائية التي تسبب تداخلاً كهربياً عن الشاشة.
يوجد عيوب ألوان بالصور المعروضة على الشاشة (الأبيض لا يظهر بلونه الطبيعي)	افحص كبل الإشارة وتأكد من عدم انثناء أي من الدبابيس الموجودة به. قم بإعادة التعيين من خلال قائمة OSD. اضبط إعدادات الألوان R/G/B أو اختر درجة الحرارة اللونية من خلال قائمة OSD.
صورة الشاشة غير واضحة أو مشوشة	اضغط على زر  لمدة ثانيتين لضبط الصورة تلقائياً (خاص بوضع VGA فقط). قم بضبط إعدادات الفارق الزمني والساعة من خلال قائمة OSD (البيانات المعروضة على الشاشة).
لا يوجد صوت أو الصوت منخفض	تحقق من توصيل كبل الصوت بالشاشة وجهاز الكمبيوتر على نحو سليم. قم بضبط إعدادات الصوت لكل من الشاشة وجهاز الكمبيوتر. تأكد من صحة تثبيت وتنشيط برنامج تشغيل بطاقة الصوت الخاصة بجهاز الكمبيوتر كما ينبغي.

3-4- أوضاع التشغيل المدعومة

أوضاع VESA، التوقيتات سابقة الضبط في المصنع

الوضع	التنسيق	نسبة الارتفاع للعرض للإدخال	الدقة	الإجمالي	أفقي (كيلو هرتز)	رأسي (كيلو هرتز)	البيكسل
VGA	DMT	4:3	640x480,60Hz	800 x 525	31.469, N	59.94, N	25.175
			640x480,72Hz	832 x 520	37.861, N	72.809, N	31.5
			640x480,75Hz	840 x 500	37.5, N	75, N	31.5
SVGA	DMT	4:3	800x600,56Hz	1024 x 625	35.156, P	56.25, P	36
			800x600,60Hz	1056 x 628	37.879, P	60.317, P	40
			800x600,72Hz	1040 x 666	48.077, P	72.188, P	50
			800x600,75Hz	1056x625	46.875, P	75, P	49.5
XGA	DMT	4:3	1024x768,60Hz	1344x806	48.363, N	60.004, N	65
			1024x768,70Hz	1328x806	56.476, N	70.069, N	75
			1024x768,75Hz	1312x800	60.023, P	75.029, P	78.75
			1360x768,60Hz	1792x795	47.712, P	60.015, P	85.5
WXGA+	DMT	16:9					

أوضاع IBM، التوقيتات سابقة الضبط في المصنع

الوضع	التنسيق	نسبة الارتفاع للعرض للإدخال	الدقة	الإجمالي	أفقي (كيلو هرتز)	رأسي (كيلو هرتز)	البيكسل
DOS	IBM		640x350, 70Hz	800 x 449	31.469, P	70.087, N	25.175
DOS	IBM		720x400, 70Hz	900 x 449	31.469, N	70.087, P	28.322

أوضاع MAC، التوقيتات سابقة الضبط في المصنع

الوضع	التنسيق	نسبة الارتفاع للعرض للإدخال	الدقة	الإجمالي	أفقي (كيلو هرتز)	رأسي (كيلو هرتز)	البيكسل
VGA	MAC	4:3	640x480, 67Hz	864x525	35, N	66.667, N	30.24
SVGA	MAC	4:3	832x624, 75Hz	1152x667	49.725, N	74.551, N	57.2832

أوضاع VESA، توقيتات المستخدم المتوفرة

الوضع	التنسيق	نسبة الارتفاع للعرض للإدخال	الدقة	الإجمالي	أفقي (كيلو هرتز)	رأسي (كيلو هرتز)	البيكسل
720P	CVT	16:9	1280x720, 60Hz	1664x748	44.772, N	59.855, P	74.5
	CVT	16:9	1280x720, 75Hz	1696x755	56.456, N	74.777, P	95.75
	CVT		1280x768, 60Hz	1664x798	47.776, N	59.87, P	79.5
	CVT		1280x768, 75Hz	1696x805	60.289, N	74.893, P	102.25
WXGA	CVT	16:10	1280x800, 60Hz (*Note 1)	1680x831	49.702, N	59.81, P	83.5
	CVT	16:10	1280x800, 75Hz (*Note 1)	1696x838	62.795, N	74.934, P	106.5
	CVT	16:9	1360x768,60Hz	1776x798	47.72, N	59.799, P	84.75
WXGA+	CVT	16:9	1360x768,75Hz	1808x805	60.288, N	74.891, P	109
			1366x768,60Hz	1782x798	47.72, N	59.799, P	85.32
			1366x768,75Hz	1814x805	60.288, N	74.891, P	109.52

* قد لا تكون الأوضاع غير المدرجة في هذا الجدول مدعومة . للحصول على أفضل مستوى للدقة، نوصي باختيار أحد الأوضاع المدرجة في الجداول أعلاه .