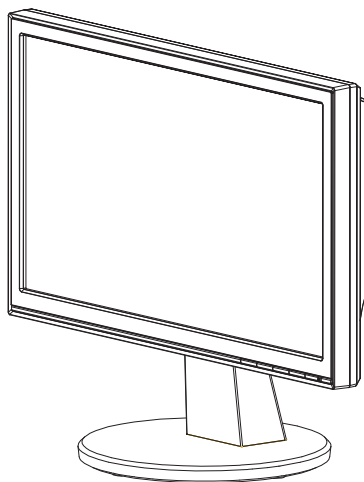




Q3696 V1
февруари 2008

Серии VW161 LCD монитор

Ръководс во на потребителя



Съдържание

Бележки.....	iii
Информация за безопасност.....	iv
Поддръжка и почистване.....	v

Глава 1: Представяне на продукта

1.1	Добре дошли!.....	1-1
1.2	Съдържание на пакета	1-1
1.3	Сглобяване основата на монитора	1-2
1.4	Въведение.....	1-3
1.4.1	Предна част на LCD монитора.....	1-3
1.4.2	Задна част на LCD монитора	1-4

Глава 2: Сглобяване

2.1	Отделяне на поставката (за стойка за стена VESA).....	2-1
2.2	Настройване на монитора	2-2

Глава 3: Основни инструкции

3.1	Екранно меню	3-1
3.1.1	Промяна на настройките	3-1
3.1.2	Запознаване с функциите на екрана	3-1
3.2	Технически характеристики, обобщение	3-4
3.3	Решаване на проблеми. (Често задавани въпроси)	3-5
3.4	Поддържани режими на работа	3-6

Copyright © 2008 ASUSTeK COMPUTER INC. Всички права запазени.

Никоя част от това ръководство, включително описаните продуктите и софтуер, не могат да бъдат размножавани, предавани, записвани, съхранявани в друга система или превеждани на други езици под каквато и да било форма и начин, с изключение на документите, които потребителят е съхранил с цел поддръжка, без писменото разрешение от ASUSTeK COMPUTER INC. ("ASUS").

Гаранцията и поддръжката на продукта не важат в следните случаи: (1) При поправка, модификация или промяна на продукта, освен ако не е на лице писмено разрешение от ASUS; (2) серийният номер на продукта е заличен или липсва.

ASUS ПРЕДОСТАВЯ ТОВА РЪКОВОДСТВО В НАСТОЯЩИЯ МУ ВИД БЕЗ КАКВИТО И ДА БИЛО ГАРАНЦИИ, ПРЕКИ ИЛИ КОСВЕНИ, ВКЛЮЧИТЕЛНО, НО НЕ САМО, КОСВЕНИ ГАРАНЦИИ ИЛИ УСЛОВИЯ ЗА ПРОДАВАЕМОСТ ИЛИ ПРИГОДНОСТ ЗА ДАДЕНА ЦЕЛ. ПРИ НИКАКВИ ОБСТОЯТЕЛСТВА ASUS, НЕГОВИТЕ ДИРЕКТОРИ, СЛУЖИТЕЛИ ИЛИ АГЕНТИ НЕ НОСЯТ ОТГОВОРНОСТ ЗА КОСВЕНИ, СПЕЦИАЛНИ, СЛУЧАЙНИ ИЛИ ПРОИЗТИЧАЩИ ОТ ИЗПОЛЗВАНЕТО НА ПРОДУКТА ЩЕТИ (ВКЛЮЧИТЕЛНО ПРОПУСНАТИ ПЕЧАЛБИ, ЗАГУБЕНИ КЛИЕНТИ, ДАННИ, ПРЕУСТАНОВЯВАНЕ НА ДЕЙНОСТ И ДР.), ДОРИ АКО ASUS СА БИЛИ ИНФОРМИРАНИ, ЧЕ ТАКИВА ПОВРЕДИ ПРОИЗЛИЗАЩИ ОТ НЕДОСТАТЪК ИЛИ ГРЕШКА В РЪКОВОДСТВОТО ИЛИ ПРОДУКТА, СА ВЪЗМОЖНИ.

ТЕХНИЧЕСКИТЕ ХАРАКТЕРИСТИКИ И ИНФОРМАЦИЯТА В ТОВА РЪКОВОДСТВО СА ПРЕДОСТАВЕНИ ЗА ВАШЕ СВЕДЕНИЕ И СА ОБЕКТ НА ПРОМЯНА ПО ВСЯКО ВРЕМЕ БЕЗ ПРЕДУПРЕЖДЕНИЕ. ТЕ НЕ ТРЯБВА ДА СЕ ТЪЛКУВАТ КАТО ЗАДЪЛЖЕНИЕ НА ASUS. ASUS НЕ НОСИ ОТГОВОРНОСТ ЗА ГРЕШКИ ИЛИ НЕТОЧНОСТИ, КОИТО МОГАТ ДА СЕ ПОЯВЯТ В РЪКОВОДСТВОТО, ВКЛЮЧИТЕЛНО ОПИСАНИЕТО НА ПРОДУКТИТЕ И СОФТУЕРА В НЕГО.

Продукти или фирмени имена споменати в това ръководство могат да са или да не са регистрирани търговски марки и запазени марки на представящите ги компании. Те са използвани само за идентифициране, обяснение и удобство на собственика без намерение за злоупотреба.

Бележки

Изявление на Федералната Комисия по Комуникации (ФКК)

Това устройство отговаря на част 15 от правилника на ФКК.

Функционирането на устройството е обект на следните условия:

- Устройството не причинява вредна интерференция.
- Устройството трябва да приема всякаква интерференция включително и такава, която може да причини нежелано действие.

Това оборудване е тествано и отговаря на критериите за цифрово оборудване от Class B, съобразно Част 15 от правилника на ФКК. Тези ограничения са създадени да дадат солидна защита срещу вредна интерференция в жилищната инсталация. Това оборудване произвежда, използва и може да излъчва радиочестотна енергия. Ако не е инсталирано и използвано в съответствие с инструкциите на производителя, то може да причини вредна интерференция в радио комуникациите. Няма гаранция, че тази интерференция няма да се появи при определена инсталация. Ако това оборудване причини вредна интерференция в радио или телевизионното приемане, което може да бъде установено чрез изключване или включване на устройството, съветваме потребителя да предприеме някои от следните мерки.

- Променете посоката или местоположението на антената.
- Увеличете разстоянието между оборудването и приемника.
- Свържете оборудването в контакт, различен от този с който е свързан приемника.
- Консултирайте се с доставчика или с квалифициран радио/телевизионен техник за помощ.

Като партньор на Energy Star®, нашата компания определи, че този продукт отговаря на критериите за енергийна ефективност на Energy Star®.

Изявление на Канадски Отдел по Комуникациите (КОК)

Този цифров уред не превишава ограниченията на Class B за звукови емисии от цифров уред заложен в нормативите за радио интерференция на КОК.

Този цифров уред от class B е в съответствие с Canadian ICES-003.

Информация за безопасност

- Прочетете всички прилежащи документи на монитора, преди да пристъпите към монтиране.
- Никога не излагайте монитора на дъжд или влага, за да предотвратите пожар или токов удар.
- Никога не опитвайте да отворите кутията на монитора. Високото напрежение в монитора може да доведе до сериозно физическо увреждане.
- Ако захранването е повредено, не се опитвайте да го ремонтирате сами. Свържете се с квалифициран техник или с Вашия доставчик.
- Преди да използвате уреда, уверете се, че всички кабели са свързани правилно и че захранващите кабели не са повредени. Ако установите някаква неизправност, незабавно се свържете с Вашия доставчик.
- Слотове и отвори в задната и горната част на кутията осигуряват вентилация. Не ги блокирайте. Никога не разполагайте продукта близо до или върху радиатор или източник на топлина, освен ако има подходяща вентилация.
- Мониторът трябва да функционира само с посочения на етикета източник на електроенергия. Ако не сте сигурни за мощността на електроенергията в дома Ви, консултирайте се с Вашия доставчик или с месната електрическа компания.
- Използвайте подходящ контакт, който съответства на местните стандарти.
- Не пренатоварвайте захранващите проводници и удължителите. Пренатоварването може да доведе до пожар или токов удар.
- Избягвайте прах, влага и резки температурни промени. Не разполагайте монитора в помещение, където може да се навлажни. Поставете монитора на стабилна повърхност.
- Изключете продукта по време на гръмотевична буря или когато няма да го използвате дълго време. Това ще предпази монитора от повреди причинени от промени в напрежението.
- Никога не вкарвайте предмети и не изливайте течности в отворите на кутията на монитора.
- За да гарантирате надеждно функциониране, използвайте монитора само с изброените UL компютри, които имат подходящо конфигурирани букси – между 100-240V AC.
- Ако срещнете технически проблеми, свържете се с квалифициран техник или с Вашия доставчик.

Поддръжка и почистване

- Преди да повдигнете или преместите монитора, откачете кабелите и захранващия кабел. Когато позиционирате монитора, следвайте инструкциите за повдигане. Когато повдигате или носите монитора, дръжте го за крайните ръбове. Не повдигайте монитора като държите основата или кабела.
- Почистване Изключете монитора и извадете захранващия кабел. Почистете повърхността на монитора с кърпа, която не е мъхеста или абразивна. Упорити петна могат да бъдат премахнати с кърпа напоена с мек почистващ препарат.
- Избягвайте използването на почистващ препарат, който съдържа алкохол и ли ацетон. Използвайте препарат предназначен за почистване на LCD. Никога не пръскайте със спрея директно върху екрана, тъй като той може да проникне в монитора и да предизвика токов удар.

Следните симптоми са нормални за монитора:

- Поради естеството на флуоресцентна светлина, екранът може да трепти, когато го използвате в началото. Изключете захранването и го включете отново, за да се уверите, че трептенето е изчезнало.
- Възможна е слаба промяна в яркостта на екрана в зависимост от използвания режим на монитора.
- Когато не се сменя изображението на екрана за дълъг период от време, може да се появи остатъчен образ след смяна на изображението. Екранът постепенно ще се възстанови или може да го изключите за няколко часа.
- Когато екранът стане черен, мига или престане да работи, свържете се с Вашия доставчик или сервизен център за поправка. Не поправяйте екрана сами!

Символи използвани в ръководството



ВНИМАНИЕ: Информация за предпазване от нараняване по време на работа с монитора.



ВНИМАНИЕ: Информация за избягване на повреда на елементите по време на работа с монитора.



ВАЖНО: Информация, която задължително ТРЯБВА да следвате докато работите с монитора.



ЗАБЕЛЕЖКА: Съвети и помощна информация при работа с монитора.

Къде да намерите повече информация

Вижте следните източници за допълнителна информация за продукта и софтуерно актуализиране.

1. Уеб страници на ASUS

Уеб страниците на ASUS® предлагат обновена информация за хардуерните и софтуерни продукти на ASUS. Отидете на <http://www.asus.com>

2. Допълнителна информация

Продуктът Ви може да съдържа допълнителни документи като гаранционна карта от доставчика Ви. Тези документи не са част от стандартния пакет.

1.1 Добре дошли!

Благодарим Ви, че закупихте LCD монитор ASUS серии VW161!

Най-новият широкоекранен LCD монитор на ASUS Ви дава по-чист, по-широк и по-ярък образа, плюс множество функции, които Ви доставят допълнително удоволствие при гледане. Благодарение на тези функции можете да се насладите на удобство и прекрасен образ предлагани от VW161!

1.2 Съдържание на пакета

Проверете дали Вашият VW161 пакет съдържа следните елементи:

- ✓ LCD монитор
- ✓ Основа на монитора
- ✓ Помощен диск
- ✓ Кратко упътване за бърз старт
- ✓ 1 x захранващ кабел
- ✓ 1 x VGA кабел
- ✓ 1 x аудио кабел (само за VW161S)

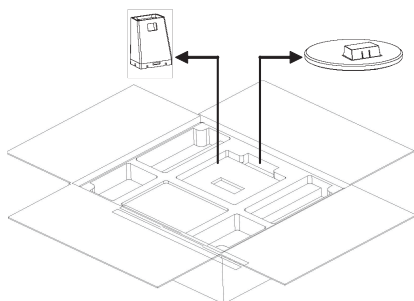


Ако някой от елементите по-горе е повреден или липсва, незабавно се свържете с Вашия доставчик.

1.3 Сглобяване основата на монитора

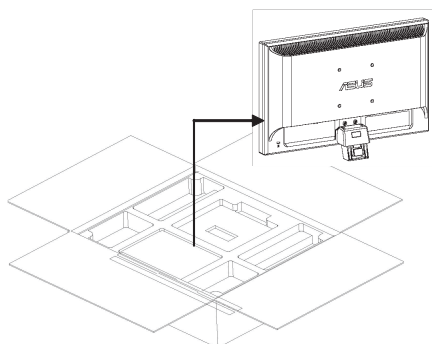
Сглобяване на монитора:

1



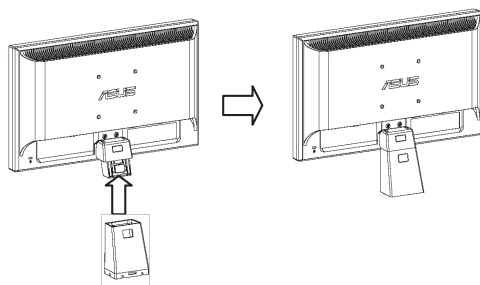
Отворете кашона,
извадете основата и стойката.

2



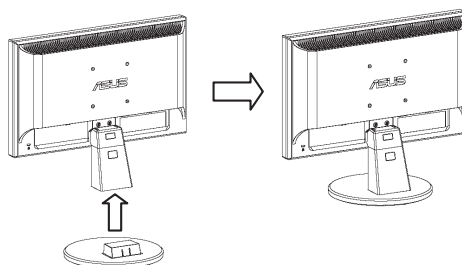
Отстранете материала
предпазващ от удари,
извадете монитора.

3



Монтирайте стойката на
монитора

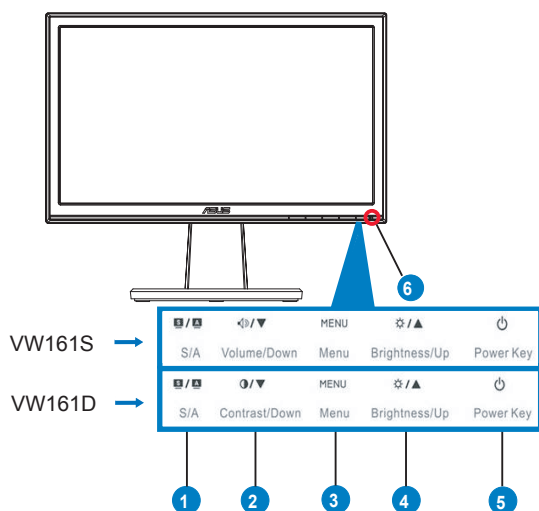
4



Монтирайте основата на
монитора

1.4 Въведение

1.4.1 Предна част на LCD монитора



1. Бутон:

- Автоматично настройване на образа до неговата оптимална позиция, честота и фаза чрез продължителна натискане на този бутон за 2-4 секунди (само за VGA режим)
- Използвайте този бутон за бързо превключване между петте видео режима (Игра, Нощно гледане, Природа, Стандартен и Кино) с технологията **SPLENDID™ Video Enhancement**.
- Излезте от екранното меню или се върнете в предходното меню докато екранното меню е активно.

2. Бутон(за VW161S):

- Натиснете този бутон, за да намалите стойността на избраната функция или за да отидете на следващата.
- Това също е и бутон за бърз достъп до звуковите настройки.

Бутон(за VW161D):

- Натиснете този бутон, за да намалите стойността на избраната функция или за да отидете на следващата.
- Това също е и бутон за бърз достъп до настройките за контраст

3. MENU бутон:

- Натиснете този бутон, за да изберете/маркирате икона докато екранното меню е активно.

4. Бутон:

- Натиснете този бутон, за да увеличите стойността на избраната функция или да отидете на предишната.
- Това също е и бутон за бърз достъп до настройките за яркост.

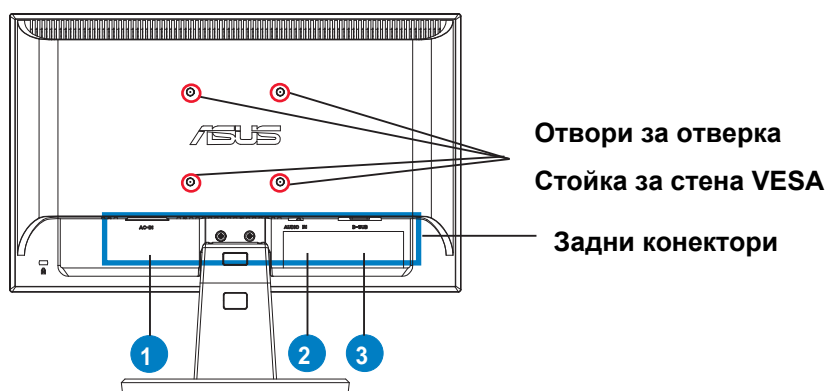
5. Бутон за включване и изключване

- Натиснете този бутон, за да включите или изключите монитора. Индикатор на захранването

6. Цвятът на индикатора на захранването е както е посочено в таблицата по-долу.

Статус	Описание
Син	Активен
Кехлибар	Режим на готовност
Изключен	Изключен

1.4.2 Задна част на LCD монитора



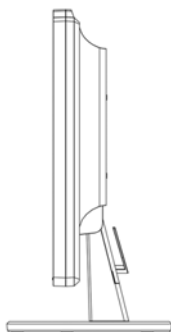
Задни конектори (от ляво на дясно)

1. **АС вход** Този вход е за свързване на конектора на захранването със захранващия кабел.
2. **Аудио вход** Този вход свързва компютърен аудио източник чрез аудио кабел. (Само за VW161S)
3. **VGA порт** Този 15-пинов вход е за VGA връзка с компютър.

2.1 Nastavenie monitora

- Kvôli optimálnemu sledovaniu vám odporúčame pozerat' sa na celú prednú časť monitora a následne nastaviť monitor do uhla, ktorý vám najviac vyhovuje.
- Počas zmeny uhla pridržavajte podstavec, aby ste zabránili prevrhnutiu monitora.
- Uhol monitora môžete nastaviť v rozmedzí -5° až 20°.

-5° až 20°



2.2 Отделяне на основата (за стойка за стена)

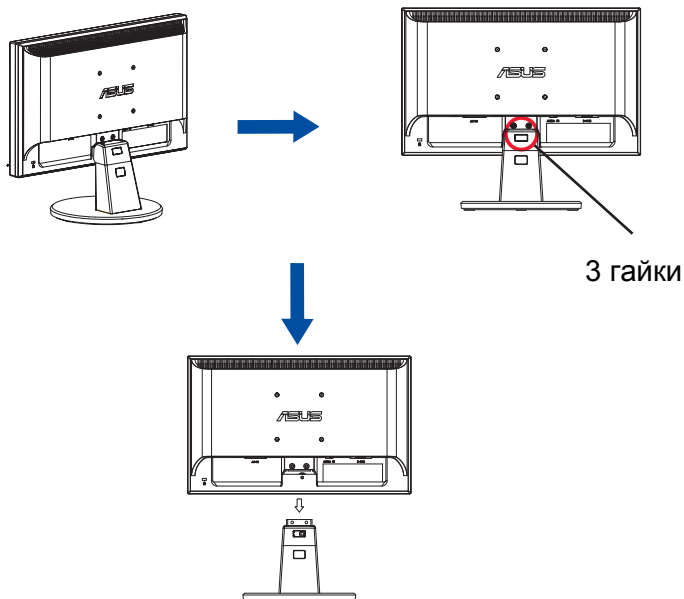
Отделящата се основа на LCD монитори серии VW161 е специално създадена за стойката за стена

Отделяне на основата:

1. Махнете обвивката.
2. Поставете монитора с лице надолу към масата.
3. Използвайте отверка, за да махнете трите гайки в основата на монитора, както е показано на изображението по-долу.
4. Отстранете дръжката от монитора.






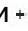

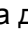
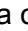
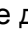

- За да предотвратите повреда, препоръчваме Ви да покриете повърхността на масата с мека кърпа.
- Когато махате гайките, придържайте основата на монитора.

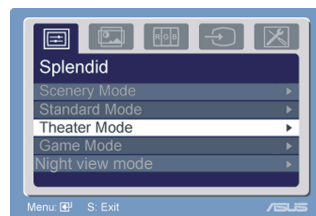


Стойката за стена VESA (75 мм x 75 мм) се закупува отделно.

3.1 OSD (Екранно меню)

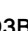
3.1.1 Пренастройване

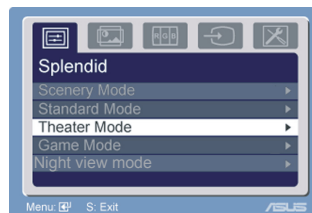
1. Натиснете бутон  , за да активирате екранното меню.
2. Натиснете  -и  за да се движите между функциите. Маркирайте и активирайте желаната функция чрез натискане на бутона  . Ако избраната функция има подменю, натиснете  -и  отново се движете между функциите на подменюто. Маркирайте и активирайте желаната функция от подменюто чрез натискане на бутона MENU.
3. Натиснете  -и  за да промените настройките на избраната функция.
4. За да излезете от екранното меню, натиснете  бутона. Повторете стъпки 2 и 3, за да настроите друга функция.



3.1.2 Запознаване с функциите на екрана

1. Splendid

Тази функция съдържа пет подфункции, които можете да избират както пожелаете. Всеки режим има опция  , която позволява да съхраните собствените си настройки или да възстановите стандартните настройки



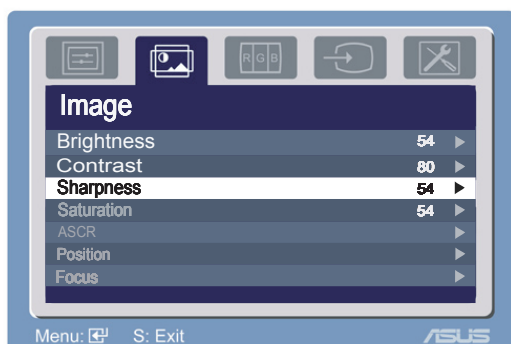
- **Режим Природа:** Най-добрият избор за гледане на пейзажи със SPLENDID™ Video Enhancement.
- **Стандартен режим:** най-добрият избор за редактиране на документи със SPLENDID™ Video Enhancement.
- **Режим Кино:** най-добрият избор за гледане на филми със SPLENDID™ Video Enhancement.
- **Режим Игра:** най-добрият избор за игри със SPLENDID™ Video Enhancement.
- **Режим Нощно гледане:** най-добрият избор за игри с по-тъмен образ или за гледане на филм на тъмно със SPLENDID™ Video Enhancement.

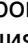


- В Стандартен режим функциите **Saturation** и **ASCR** не се настройват от потребителя.
- В останалите режими функцията **sRGB** не се настройва от потребителя.

2. Изображение

От тази главна функция можете да настроите яркост, контраст, острота, наситеност, позиция (само за VGA) и фокус (само за VGA).



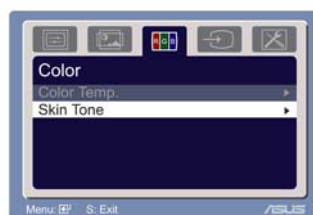
- Яркост: Интервалът за настройка е от 0 до 100.  - е бутон за бърз достъп за активиране на тази функция.
- Контраст: Интервалът за настройка е от 0 до 100.
- Яснота: Интервалът за настройка е от 0 до 100.
- Наситеност: Интервалът за настройка е от 0 до 100.
- ASCR: Изберете YES (Да) или NO (Не), за да активирате или деактивирате функцията динамичен контраст .
- Позиция: Настройте хоризонталната (H-Position) и вертикалната позиция (V-Position) на изображението. Интервалът за настройка е от 0 до 100.
- Фокус: Намалява хоризонталната и вертикалната граница на шума чрез индивидуално настройване на фазата и честота. Интервалът за настройване е от 0 до 100



- Фазата променя фазата на цифровия сигнал. С погрешна настройка фазата, на екрана ще се появят хоризонтални вълни.
- Честотата на пикселите контролира броя пиксели, сканирани от една хоризонтална линия. Ако честотата не е правилна, на екрана се появяват вертикални линии и пропорциите на изображението са нарушени.

3. Цвят

Изберете желания цвят на изображението чрез тази функция.



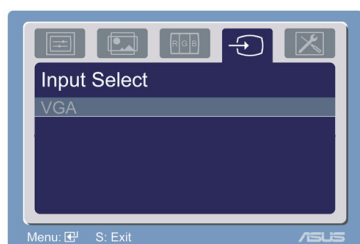
- Температура на цвета: Съдържа пет цветови режима – Студен (Cool), Нормален (Normal), Топъл (Warm), sRGB и Потребителски режим.
- Тон на кожата: Съдържа три цветови режима – Червеникав (Reddish), Неутрален (Natural) и Жълтеникав (Yellowish).



В потребителския режим цветовете R (Червен), G (Зелен) и B (Син) се настройват от потребителя. Интервалът за настройване е от 0 до 100.

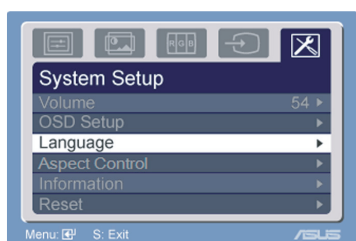
4. Избор на вход

С тази функция можете да изберете входящ VGA източник.



5. Настройка на системата

Позволява Ви да настроите системата.






- Сила на звука: Интервалът за настройка е от 0 до 100. - е бутон за бърз достъп за активиране на тази функция.
- Насторойване на екрана: Настройва хоризонталната (H-Position) и вертикалната позиция (V-Position) на изображението. Интервалът за настройване е от 0 до 100. В OSD Timeout можете да настроите timeout-a на екрана от 10 до 120.
- Език: Можете да избирате между десет езика: английски, немски, италиански, френски, датски, испански, руски, традиционен китайски, опростен китайски, японски и корейски.
- Съотношение между широчината и височината: Настройва съотношението "Full" (Пълно) или "4:3" или "1360X768".
- Информация: Показва информация за монитора.
- Нулиране "Yes" (Да) Ви позволява да се върнете към стандартните настройки.

3.2 Súhrnný prehľad technických špecifikácií

Модел	VW161S	VW161D
Размер на панела	15.6"широкоекранен	15.6" широкоекранен
Максимална резолюция	WXGA+ 1366x768	WXGA+ 1366x768
Яркост	250	250
Съотношение на контраста	500:01:00	500:01:00
Зрителен ъгъл (X/B), CR≥ 10	90/65	90/65
Цветове на изображението	16.7M	16.7M
Време за отговор	8ms (Tr+Tf)	8ms (Tr+Tf)
Технология за подобряване на видео SPLENDID TM	да	да
SPLENDID TM избор	5 предварително настроени р ежима (чрез бърз бутон)	5 предварително настроени р ежима (чрез бърз бутон)
Автоматични настройки	да (чрез бърз бутон)	да (чрез бърз бутон)
Избор на цветна температура	5 цветни температури	5 цветни температури
Избор на тен на кожата	3 оттенъка	3 оттенъка
Цифров вход	N/A	N/A
Аналогов вход	Да	Да
Аудио вход	3.5mm Mini-Jack	N/A
Цветове	Черно	Черно
Високоговорител (вграден)	1W x 2 стерео	N/A
Индикатор вкл./изкл.	Синьо (Вкл.) Кехлибар (Standby)	Синьо (Вкл.) Кехлибар (Standby)
Стойка за стена VESA	75 x 24 мм	75 x 24 мм
Наклон	+20° ~ -5°	+20° ~ -5°
Заклучващ механизъм " Kensington"	да	да
Напрежение	Променлив ток: 100~240V	Променлив ток: 100~240V
Размери (ШxВxD)	376.4(Ш)x318.8(В) x190(Д)	376.4(Ш)x318.8(В) x190(Д)
Размери на кашона (ШxВxD)	322x132x450mm	322x132x450mm
Нето тегло (прибл.)	2,7kg	2,7kg
Бруто тегло (прибл.)	3,8kg	3,8kg

*Някои данни са предмет на промяна без предупреждение.

3.3 Отстраняване на проблеми (Често Задавани въпроси)

Проблем	Вероятно разрешение
Индикаторът на захранването не свети	<ul style="list-style-type: none">• Натиснете бутона  за включване и изключване и проверете дали мониторът е включен.• Проверете дали захранващият кабел е правилно свързан с монитора и контакта.
Индикаторът на захранването свети жълто, няма изображение	<ul style="list-style-type: none">• Проверете дали мониторът и компютърът са включени.• Уверете се, че сигналният кабел е правилно свързан с монитора и компютъра.• Проверете сигналния кабел и се уверете, че щифтчетата не са огнати.• Свържете компютъра с друг монитор и проверете дали компютърът функционира нормално.
Изображението на екрана е прекалено светло или тъмно.	<ul style="list-style-type: none">• Настройте контраста и яркостта чрез екранното меню.
Изображението на екрана не е центрирано или не е с правилната големина.	<ul style="list-style-type: none">• За автоматично настройване на изображение, натиснете бутона .• Настройте изображението хоризонтално и вертикално чрез екранното меню.
Изображението на екрана подскача или има вълни.	<ul style="list-style-type: none">• Уверете се, че сигналният кабел е правилно свързан с монитора и компютъра.• Преместете електрически устройства, които могат да причинят интерференция
Има проблем с цветовете (бялото не изглежда бяло).	<ul style="list-style-type: none">• Проверете сигналния кабел и се уверете, че щифтчетата не са огнати.• Използвайте Reset (Нулиране) от екранното меню.• Настойте цвета от R/G/B или изберете Color Temperature (цветова температура) от екранното меню.
Изображението на екрана е размазано или неясно.	<ul style="list-style-type: none">• За автоматично настройване на изображение натиснете бутона .• Настройте фазата и честотата чрез екранното меню.
Няма звук или звукът е прекалено нисък.	<ul style="list-style-type: none">• Уверете се, че звуковият кабел е правилно свързан с монитора и компютъра.• Настройте звука както на монитора, така и на компютъра.• Уверете се, че драйверът на звуковата карта на компютъра е инсталиран и активиран.

3.4 Поддържани параметри за серии

VESA режими, фабрични тайминги

режим	Формат	Съотношение на входящ сигнал	Резолюция	Общо	X(KHz)	V(Hz)	Пискели (MHz)
VGA	DMT	4:03	640x480,60Hz	800 x 525	31.469, N	59.94, N	25.175
			640x480,72Hz	832 x 520	37.861, N	72.809, N	31.5
			640x480,75Hz	840 x 500	37.5, N	75, N	31.5
SVGA	DMT	4:03	800x600,56Hz	1024 x 625	35.156, P	56.25, P	36
			800x600,60Hz	1056 x 628	37.879, P	60.317, P	40
			800x600,72Hz	1040 x 666	48.077, P	72.188, P	50
			800x600,75Hz	1056x625	46.875, P	75, P	49.5
XGA	DMT	4:03	1024x768,60Hz	1344x806	48.363, N	60.004, N	65
			1024x768,70Hz	1328x806	56.476, N	70.069, N	75
			1024x768,75Hz	1312x800	60.023, P	75.029, P	78.75
WXGA+	DMT	16:09	1360x768,60Hz	1792x795	47.712, P	60.015, P	85.5

IBM режими, фабрични тайминги

Режим	Формат	Съотношение на входящ сигнал	Резолюция	Общо	X(KHz)	V(Hz)	Пискели (MHz)
DOS	IBM		640x350, 70Hz	800 x 449	31.469, P	70.087, N	25.175
DOS	IBM		720x400, 70Hz	900 x 449	31.469, N	70.087, P	28.322

MAC режими, фабрични тайминги

Режим	Формат	Съотношение на входящ сигнал	Резолюция	Общо	X(KHz)	V(Hz)	Пискели (MHz)
VGA	MAC	4:03	640x480, 67Hz	864x525	35, N	66.667, N	30.24
SVGA	MAC	4:03	832x624, 75Hz	1152x667	49.725, N	74.551, N	57.2832

VESA режими, потребителски тайминги

Режим	Формат	Съотношение на входящ сигнал	Резолюция	Общо	X(KHz)	V(Hz)	Пискели (MHz)
720P	CVT	16:09	1280x720, 60Hz	1664x748	44.772, N	59.855, P	74.5
	CVT	16:09	1280x720, 75Hz	1696x755	56.456, N	74.777, P	95.75
WXGA	CVT		1280x768, 60Hz	1664x798	47.776, N	59.87, P	79.5
	CVT		1280x768, 75Hz	1696x805	60.289, N	74.893, P	102.25
	CVT	16:10	1280x800, 60Hz (*Забележка 1)	1680x831	49.702, N	59.81, P	83.5
	CVT	16:10	1280x800, 75Hz (*Забележка 1)	1696x838	62.795, N	74.934, P	106.5
WXGA+	CVT	16:09	1360x768,60Hz	1776x798	47.72, N	59.799, P	84.75
	CVT	16:09	1360x768,75Hz	1808x805	60.288, N	74.891, P	109
			1366x768,60Hz	1782x798	47.72, N	59.799, P	85.32
			1366x768,75Hz	1814x805	60.288, N	74.891, P	109.52

* Режими, които не са присъстват в списъка, не се поддържат. За оптимална резолюция Ви препоръчваме да изберете режим от таблици по-горе.