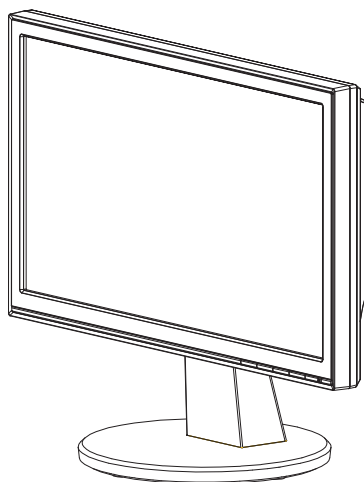




Q3696 V1  
Marts 2008

# VW161 Serie LCD skærm

## Brugsanvisning



# Indholdsfortegnelse

Erklæringer.....	iii
Sikkerhed.....	iv
Vedligeholdelse og rengøring.....	v
<b>Kapitel 1: Produktintroduktion</b>	
1.1 Velkommen!.....	1-1
1.2 Pakkeindhold.....	1-1
1.3 Montering af skærmfod.....	1-2
1.4 Skærmintroduktion.....	1-3
1.4.1. LCD skærmens forside.....	1-3
1.4.2. LCD skærmens bagside.....	1-4
<b>Kapitel 2: Installation</b>	
2.1 Indstilling af skærmen.....	2-1
2.2 Demontering af arm/fod (for VESA vægmontering).....	2-2
<b>Kapitel 3: Generelle anvisninger</b>	
3.1 OSD (On-Screen Display) menu.....	3-1
3.1.1. Rekonfiguration.....	3-1
3.1.2. OSD funktioner.....	3-1
3.2 Specifikationer.....	3-4
3.3 Fejlfinding.....	3-5
3.4 Understøttede driftstilstande.....	3-6

Ophavsret © 2008 ASUSTeK COMPUTER INC. Alle rettigheder forbeholdt.

Ingen del af denne manual, inklusive produkterne og softwaren beskrevet heri, må - undtagen som reservedokumentation for køberen selv - på nogen måde kopieres, transmitteres, transkriberes, lagres på et søgesystem eller oversættes til andet sprog uden udtrykkelig, skriftlig tilladelse fra ASUSTeK COMPUTER INC. ("ASUS").

Produktgaranti og service ydes ikke, hvis (1) produktet er repareret, modificeret eller ændret, medmindre en sådan reparation, modificering eller ændring er skriftligt godkendt af ASUS, eller hvis (2) hvis produktets serienummer er skamferet eller mangler.

ASUS LEVERER DENNE MANUAL "SOM DEN ER" - UDEN GARANTI AF NOGEN ART, HVERKEN UDTRYKKELIG ELLER UNDERFORSTÅET, HERUNDER, MEN IKKE BEGRÆNSET TIL UNDERFORSTÅEDE GARANTIER OG BETINGELSER VEDRØRENDE SALGBARHED ELLER EGNETHED TIL ET GIVNET FORMÅL. ASUS' DIREKTØRER, CHEFER, ANSATTE OG AGENTER ER IKKE I NOGET TILFÆLDE ANSVARLIGE FOR NOGEN SOM HELST INDIREKTE, SÆRLIG, TILFÆLDIG ELLER FØLGELIG SKADE (HERUNDER SKADE I FORM AF TAB AF FORTJENESTE, TAB AF FORRETNING, TAB AF BRUG ELLER DATA, FORSTYRRELSE AF FORRETNING OSV), SELV, HVIS ASUS ER BLEVET OPLYST OM MULIGHEDEN FOR SÅDANNE SKADER SOM FØLGE AF FEJL I DENNE MANUAL ELLER DETTE PRODUKT.

SPECIFIKATIONER OG INFORMATIONER I DENNE MANUAL SKAL KUN TJENE SOM INFORMATION OG KAN TIL HVER EN TID OG UDEN VARSEL ÆNDRES. DE FORPLIGTER IKKE PÅ NOGEN MÅDE ASUS. ASUS PÅTAGER SIG INTET ANSVAR FOR FEJL OG UNØJAGTIGHEDER I DENNE MANUAL, HERUNDER I RELATION TIL PRODUKTET OG SOFTWAREN BESKREVET HERI.

Produkter og selskabsnavne i denne manual kan være eller ikke være deres respektive virksomheders registrerede varemærker eller ophavsretter og tjener kun som identifikation og forklaring og til ejerens fordel uden nogen som helst hensigt om at krænke.

# Erklæringer

## Erklæring "Federal Communications Commission"

Dette apparat opfylder FCC Reglementets Afsnit 15. Betjeningen af apparatet sker på følgende to betingelser:

- Apparatet forårsager ikke skadelig interferens og
- Apparatet accepterer enhver modtagen interferens, herunder interferens, som kan forårsage uønsket funktion.

Dette apparat er blevet testet og imødekommer kravene for en Klasse B digital enhed, i henhold til Del 15 af FCC Reglerne. Disse krav er opstillede, for at yde rimelig beskyttelse mod skadelig forstyrrelse i et beboelsesområde. Dette apparatur genererer, bruger og kan udstråle radiofrekvens energi, og dersom det ikke er installeret og brugt i overensstemmelse med instrukserne, kan det forårsage skadelig forstyrrelse for radiokommunikation. Der findes dog ingen garanti for, at der ikke vil opstå forstyrrelse i en specifik installation. Dersom dette apparatur forårsager skadelig forstyrrelse for radio- eller fjernsynsmodtagelse, hvilket kan stadfæstes ved at slukke og tænde for apparaturet, er brugeren opfordret til at forsøge at korrigere forstyrrelsen, ved at foretage et eller flere af følgende handlinger:

- Lokalisér eller flyt den modtagende antenne.
- Forstør afstanden mellem apparaturet og modtageren.
- Slut apparaturet til en kontakt på et kredsløb, som er forskellig fra det som modtageren er tilsluttet.
- Rådfør dig med forhandleren eller en erfaren radio/TV-teknikker angående hjælp.

Som Energy Star® partner har vores virksomhed afgjort, at dette produkt opfylder Energy Star® retningslinjerne for effektiv energidnyttelse.

## Erklæring "Canadian Department of Communications"

Dette digitale apparat overskrider ikke Klasse B grænserne for radiostøj-emissioner fra digitale apparater som anført i regulativerne vedrørende radiointerferens fra "Canadian Department of Communications".

Dette Klasse B digitale apparat opfylder Canadian ICES-003.

# Sikkerhed

- Inden du installerer skærmen, skal du omhyggeligt læse al dokumentation, som fulgte med ved leveringen.
- For at undgå brand og elektrisk stød må du aldrig udsætte skærmen for regn eller fugt.
- Forsøg aldrig at åbne skærmdækslet. Højspændingen, der findes derunder, kan forårsage alvorlig fysisk skade.
- Hvis der er noget galt med strømforsyningen, må du ikke selv forsøge at reparere den. Kontakt en kvalificeret tekniker eller din forhandler.
- Inden du anvender skærmen, skal du sikre dig, at alle kabler er korrekt forbundet og ubeskadigede. Opdager du en skade, skal du straks kontakte forhandleren.
- Åbninger på bagsiden og oven på dækslet er til ventilation. Bloker ikke disse åbninger. Anbring aldrig skærmen nær ved eller oven over en radiator eller anden varmekilde, medmindre der er sørget for tilstrækkelig ventilation.
- Skærmen må kun tilsluttes den type strøm, der er anført på kablet. Hvis du ikke er sikker på, hvilken type strøm, du modtager, skal du kontakte forhandleren eller det lokale el-selskab.
- Brug en stikkontakt, som er i overensstemmelse med den lokale standard.
- Overbelast ikke stikdåser og forlængerledninger. Overbelastning kan forårsage brand og elektrisk stød.
- Undgå støv, fugt og ekstreme temperaturer. Anbring ikke skærmen på et sted, hvor den kan blive våd. Anbring den på en fast overflade.
- Træk ledningen ud af kontakten i uvejrløse områder, hvis skærmen ikke skal bruges i længere tid. Det vil beskytte den mod skade på grund af overspænding.
- Kom aldrig ting ind gennem dækslets åbninger.
- For at sikre tilfredsstillende drift, må du kun bruge skærmen sammen med UL-listede computere med korrekt konfigurerede stikforbindelser mærket 100-240V AC.
- Hvis der opstår problemer med skærmen, skal du kontakte en kvalificeret tekniker eller din forhandler.

## Vedligeholdelse og rengøring

- Inden du løfter eller flytter skærmen, skal du afbryde kabler og el-ledning. Brug den rigtige løfteteknik. Hold fast i hjørnerne, når du løfter eller bærer skærmen. Løft ikke i foden eller i ledningen.
- Rengøring: Sluk skærmen og træk ledningen ud. Rengør overfladen med en fnugfri, ikke-slibende klud. Vanskelige pletter kan fjernes med en klud fugtet med et mildt rengøringsmiddel.
- Brug ikke rengøringsmidler, der indeholder alkohol eller acetone. Brug et rengøringsmiddel beregnet til LCD. Spray aldrig direkte på skærmen, da det kan trænge ind i denne og give elektrisk stød.

### Følgende er normalt for skærmen:

- Skærmen kan flimre i begyndelsen på grund af det fluorescerende lys. Sluk og tænd for kontakten for at få flimren til at forsvinde.
- Du kan finde en let ujævnt fordelt lysstyrke på skærmen afhængigt af, hvilket desktopmønster, der bruges.
- Hvis det samme billede har været vist på skærmen i længere tid, kan der forblivet et såkaldt "efterbillede", efter at der er slukket for billedet. Skærmen vil langsomt vende tilbage til normal tilstand, eller du kan slukke for kontakten i nogle timer.
- Hvis skærmen bliver mørk eller blinker eller ikke fungerer, skal du kontakte forhandleren eller servicecentret. Forsøg ikke selv at reparere skærmen!

### Vendinger benyttet i denne brugsanvisning



**ADVARSEL:** Information for at forhindre skade på dig selv.



**PAS PÅ:** Information for at forhindre skade på komponenter.



**VIGTIGT:** Information, som du SKAL følge, når du er i gang med en opgave.



**BEMÆRK:** Tip og yderligere information i forbindelse med opgaven, du er i gang med.

## **Hvor findes yderligere information**

Se nedenstående kilder for yderligere information i forbindelse med produkt- og software-opdateringer.

### **1. ASUS websteder**

ASUS webstederne indeholder opdateret information vedrørende ASUS hardware- og software-produkter. Gå til:

**<http://www.asus.com>**

### **2. Ekstra dokumentation**

Din produktpakke kan indeholde yderligere dokumentation såsom et garantibevis fra din forhandler. Disse dokumenter er ikke en del af standardpakken.

## 1.1 Velkommen!

Tak fordi du har købt en ASUS® VW161 Serie LCD skærm!

Denne seneste widescreen LCD skærm fra ASUS har en sprødere, bredere og lysere skærm samt en masse funktioner, som vil øge oplevelsen ved brugen.

Nyd den behagelige, visuelle oplevelse, VW161 Serien bringer dig!

## 1.2 Pakkeindhold

Følgende ting skal findes i VW161 Serie LCD pakken:

- ✓ LCD skærm
- ✓ Skærmfod
- ✓ Brugsanvisning på CD
- ✓ Hurtigvejledning
- ✓ 1 x EI-ledning
- ✓ 1 x VGA kabel
- ✓ 1 x Lydkabel (Kun for VW161S)



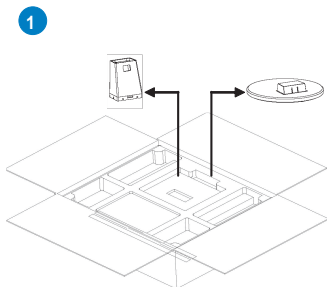
---

Hvis nogle af ovennævnte ting er beskadigede eller helt mangler, skal du straks kontakte din forhandler.

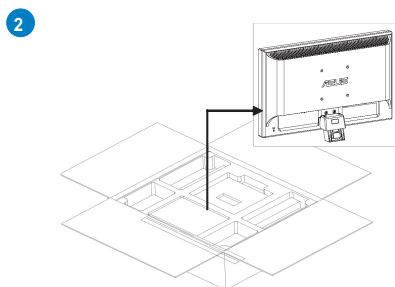
---

## 1.3 Montering af skærmfod

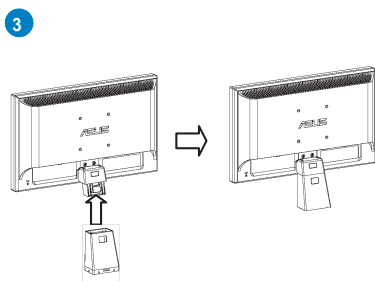
For at samle skærmen :



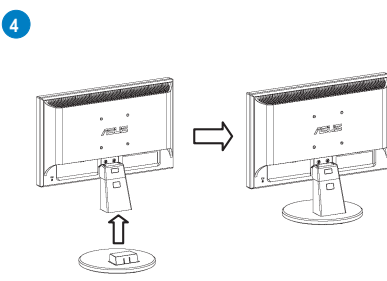
Åben kartonen, tag  
basen og standeren ud.



Fjern bobleplasten,  
tag skærmen ud



Saml skærmen med standeren

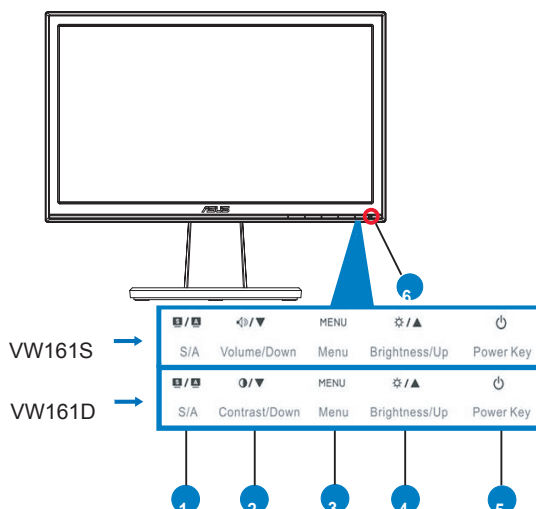


Saml skærmen med basen




## 1.4 Skærmintroduktion

### 1.4.1. LCD skærmens forside

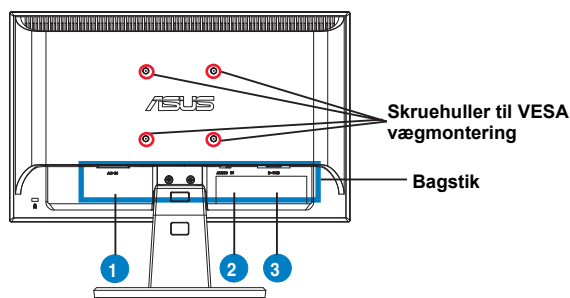


- S / A** knap:
  - Indstil automatisk billede, klokke og fase optimalt ved at holde knappen inde i 2-4 sekunder (kun VGA tilstand).
  - Brug denne hurtigtast til at skifte mellem fem video forudindstillinger (spiltilstand, nattilstand, landskabstilstand, standardtilstand og teatertilstand) med **SPLENDID™** Video Enhancement Technology.
  - Luk OSD menuen eller gå tilbage til den foregående menu.
- 🔊 / ▼** knap(for VW161S):
  - Tryk på denne knap for at øge den valgte funktions værdi eller for at gå til den foregående funktion.
  - Dette er også en hurtigtast til indstilling af lydstyrke. (For nogle modeller)  
**🔊 / ▼** knap(for VW161D):
  - Tryk på denne knap for at reducere værdien af den valgte funktion eller gå til næste funktion.
  - Dette er også en hotkey til indstilling af kontrastforhold.
- MENU** knap:
  - Tryk på denne knap for at indtaste/vælge den fremhævede ikon (funktion), mens OSD menuen er aktiveret.
- ⚙️ / ▲** knap:
  - Tryk på denne knap for at øge den valgte funktions værdi eller for at gå til næste funktion.
  - Dette er også en hurtigtast til indstilling af lysstyrke.

5.  Strømkontakt
  - Åbn og sluk for skærmen ved at trykke på denne knap.
6. Strømindikator
  - Nedenstående oversigt viser, hvordan strømindikatorens farver skal forstås.

Status	Beskrivelse
Blå	TÆNDT
Ravfarvet	Standby
SLUKKET	SLUKKET

### 1.4.2. LCD skærmens bagside



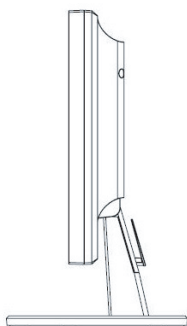
#### Bagstik (fra venstre mod højre)

1. **AC-ind port.** Denne port forbinder strømkonnektoren fra den bundlede el-ledning.
2. **Lyd-ind port.** Denne port forbinder pc-lydkilde med det bundlede lydkabel. (Kun for VW161S)
3. **VGA port.** Denne 15 stikbens port er til pc VGA forbindelse.

## 2.1 Indstilling af skærmen

- For at opnå den bedste synsvinkel, foreslår vi, at du sidder lige mod skærmen og herudfra indtiller den i den vinkel, der passer dig bedst.
- Hold fast i foden, så skærmen ikke vælter, når du ændrer vinklen.
- Vinklen kan indstilles mellem  $-5^{\circ}$  og  $20^{\circ}$ .

$-5^{\circ}\sim 20^{\circ}$



## 2.2 Demontering af arm/fod (for VESA vægmontering)

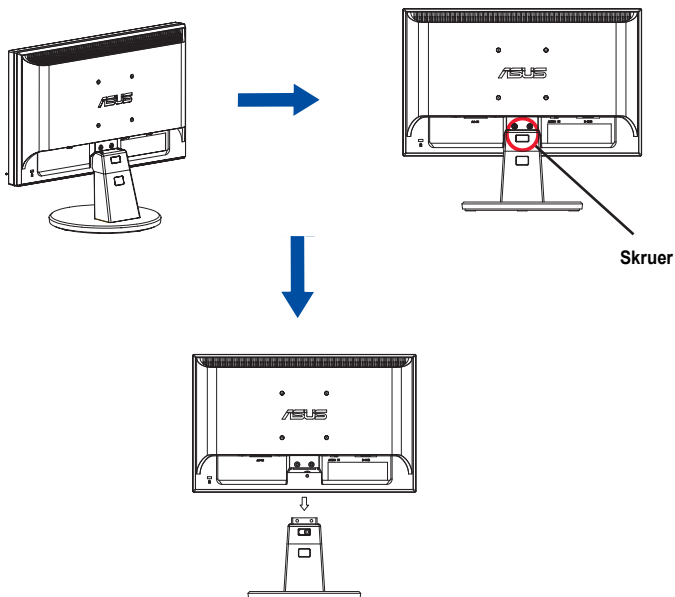
VW161 Serie LCD skærmens aftagelige fod er specielt konstrueret til VESA vægmontering.

Til at frigøre armen/foden:

1. Fjern armdæksel.
2. Vend skærmens forside nedad mod et bord.
3. Skru de tre skruer på skærmens fod af som vist på nedenstående tegning.
4. Adskil arm og skærm.



- Vi anbefaler at dække bordoverfladen med en blød klud for at undgå skade på skærmen.
- Hold fast i skærmens fod, når du fjerner skruerne.

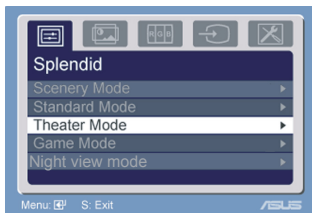


VESA vægmonteringssæt (75 mm x 75 mm) anskaffes separat.

## 3.1 OSD (On-Screen Display) menu

### 3.1.1. Rekonfiguration

1. Tryk på MENU knappen for at aktivere OSD menuen.



2. Tryk på ◀-og ▶ for at navigere gennem funktionerne. Fremhæv og aktiver den ønskede funktion ved at trykke på MENU. Hvis den valgte funktion har en undermenu, skal du trykke på + og - igen for at navigere gennem undermenufunktionerne. Fremhæv og aktiver den ønskede undermenufunktion ved at trykke på MENU.
3. Tryk på ◀-og ▶ for at ændre den valgte funktions indstillinger.
4. Tryk på [S] for at lukke OSD menuen. Gentag trin 2 og 3 for at indstille enhver anden funktion.

### 3.1.2. OSD funktioner

#### 1. Splendid

Denne funktion indeholder fem underfunktioner, som du kan vælge som foretrukne. Hver tilstand har en tilbagesstillingsfunktion, så du kan beholde din indstilling eller vende tilbage til forudindstillingen.



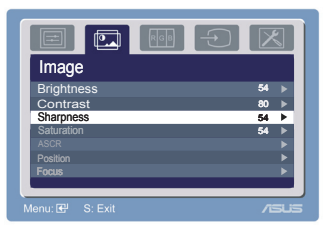
- **Landskabstilstand:** Bedst ved visning af landskabsbilleder - med SILENDID™ videoforstærkning.
- **Standardtilstand:** Bedst ved dokumentredigering - med SILENDID™ videoforstærkning.
- **Teatertilstand:** Bedst ved film - med SILENDID™ videoforstærkning.
- **Spiltilstand:** Bedst ved spil - med SILENDID™ videoforstærkning.
- **Nattilstand:** Bedst ved spil med natte-scener eller film - med SILENDID™ videoforstærkning.



- I standardtilstand er **mæthed**- og **skarpheds**-funktionerne ikke brugerkonfigurable.
- I de andre tilstande er **sRGB** funktionen ikke brugerkonfigurablel.

## 2. Billede

Du kan indstille lysstyrke, kontrast, skarphed, mæthed, position (kun VGA ) og fokus (kun VGA) fra denne hovedfunktion.



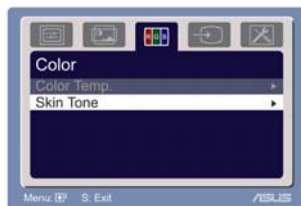
- Lysstyrke: Indstillingen går fra 0 til 100. + ► er en hurtigtast til aktivering af denne funktion.
- Kontrast: Indstillingen går fra 0 til 100.
- Skarphed: Indstillingen går fra 0 til 100.
- Mæthed: Indstillingen går fra 0 til 100.
- Tænd eller sluk for ASCR-funktionen (findes kun på nogle modeller)
- Position: Indstiller billedets vandrette position (V-position) og lodrette position (H-position). Indstillingen går fra 0 til 100.
- Fokus: Reducerer billedets vandrette og lodrette linjestøj ved at reducere (fase) og (klokke) hver for sig. Indstillingen går fra 0 til 100.



- Fase indstiller pixel klokkesignalets fase. Hvis faseindstillingen er forkert, viser skærmen vandrette forstyrrelser.
- Klokke (pixelfrekvens) styrer antal scannede pixel med én vandret skandering. Hvis frekvensen ikke er korrekt, viser skærmen lodrette striber, og billedet er ikke proportionalt.

## 3. Farve

Vælg billedfarve med denne funktion.



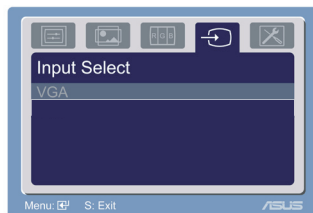
- Farvetemperatur: Indeholder fem farvetilstande - kold, normal, varm, sRGB og brugertilstand.
- Skintone: Indeholder tre farvetilstande – rødlig, naturlig og gullig.



I brugertilstand er farverne R (rød), G (grøn) og B (blå) brugerkonfigurable. Indstillingen går fra 0 til 100.

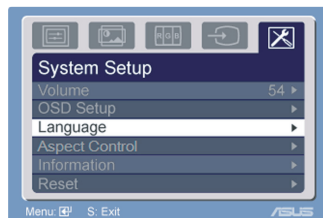
#### 4. Indgangsvalg

I denne funktion kan du kun vælge VGA indgangskilde



#### 5. Systeminstallation

Til indstilling af systemet.



- Lydstyrke: Indstillingen går fra 0 til 100. -er en hurtigtast til aktivering af denne funktion.
- OSD installation: Indstiller OSD's vandrette position (V-position) og lodrette position (L-position). Indstillingen går fra 0 til 100. I OSD Timeout kan du indstille OSD timeout fra 10 til 120. Du kan TÆNDE og SLUKKE DDC/CI-indstillingen.
- Sprog: Der kan vælges mellem elleve sprog – engelsk, tysk, italiensk, fransk, hollandsk, spansk, russisk, traditionelt kinesisk, simplificeret kinesisk, japansk og koreansk.
- Aspektforhold: justerer aspektforholdet til "Fuld" eller "4:3" eller "1360X768"
- Information: Viser skærminformation.
- Tilbagestilling: Med "Ja" kan du vende tilbage til forudindstillingerne.




## 3.2 Specifikationer

Modelnavn	VW161S	VW161D
Panelstørrelse	15,6" Wide Screen	15,6" Wide Screen
Max. Opløsning	WXGA+ 1366x768	WXGA+ 1366x768
Lysstyrke (Typ.)	250	250
Kontrastforhold (Typ.)	500:01:00	500:01:00
Synsvinkel (H/V), CR $\geq$ 10	90/65	90/65
Farver	16.7M	16.7M
Reaktionstid	8ms (Tr+Tf)	8ms (Tr+Tf)
SPLENDID TM Video Forbedring	ja	ja
SPLENDID TM valg	5 video præindstillede modus (via genvejstast)	5 video præindstillede modus (via genvejstast)
Auto justering	ja (via genvejstast)	ja (via genvejstast)
Valg for farvetemperatur	5 farvetemperaturer	5 farvetemperaturer
Valg af Hud-Tone	3 hud-toner	3 hud-toner
Digital Indgang	N/A	N/A
Analog Indgang	Ja	Ja
Audio-ind port	3.5mm Mini-Jack	N/A
Farve	Sort	Sort
Højttaler (indbygget)	1W x 2 stereo	N/A
Effekt LED	Blå (Til) Amber (Standby)	Blå (Til) Amber (Standby)
VESA Vægbeslag	75 x 75mm	75 x 75mm
Hældning	+20° ~ -5°	+20° ~ -5°
Kensington lås	ja	ja
Nominal spænding	AC: 100~240V	AC: 100~240V
Fysiske dimensioner (BxHxD)	376.4(B)x318.8(H) x190(D)	376.4(B)x318.8(H) x190(D)
Boks dimensioner (BxHxD)	322x132x450mm	322x132x450mm
Netto vægt (Anslået.)	2,7kg	2,7kg
Gros vægt (Anslået)	3,8kg	3,8kg

\* Specifikationerne kan ændres uden forudgående varsel.



## 3.3 Fejlfinding

Problem	Mulig løsning
Strømdioden lyser ikke	<ul style="list-style-type: none"><li>Tryk på  knappen for at tjekke, om skærmen er tændt.</li><li>Kontroller, om el-ledningen er korrekt anbragt i skærmen og i stikkontakten.</li></ul>
Strømdioden lyser ravgult, men der er ikke noget billede på skærmen	<ul style="list-style-type: none"><li>Tjek om skærm og computer er tændt.</li><li>Kontroller, at signalkablet er korrekt forbundet til skærm og computer.</li><li>Tjek, at ingen af signalkablets stikben er bøjeede.</li><li>Forbind computeren til en anden skærm for at tjekke, om computeren virker, som den skal.</li></ul>
Skærbilledet er for lyst eller for mørkt	<ul style="list-style-type: none"><li>Indstil kontrast og lysstyrke via OSD.</li></ul>
Skærbilledet er ikke korrekt centreret og har ikke den rigtige størrelse	<ul style="list-style-type: none"><li>Tryk på  knappen i to sekunder for at indstille billedet automatisk.</li><li>Indstil V-position og L-position via OSD.</li></ul>
Skærbilledet springer tilbage eller der er et bølgemønster i billedet	<ul style="list-style-type: none"><li>Kontroller, at signalkablet er korrekt forbundet til skærm og computer.</li><li>Fjern elektriske apparater, som kan forårsage elektriske forstyrrelser.</li></ul>
Skærbilledet har farvefejl (den hvide farve er ikke hvid)	<ul style="list-style-type: none"><li>Tjek, at ingen af signalkablets stikben er bøjeede.</li><li>Foretag tilbagestilling via OSD.</li><li>Juster R/G/B farveindstillinger og vælg farvetemperatur via OSD.</li></ul>
Skærbilledet er sløret eller udvisket	<ul style="list-style-type: none"><li>Tryk på  knappen i to sekunder for at indstille billedet automatisk (kun VGA tilstand).</li><li>Juster fase- og klokkeindstillinger via OSD.</li></ul>
Ingen lyd, eller lyden er lav	<ul style="list-style-type: none"><li>Kontroller, at lydkablet er korrekt forbundet til skærm og computer</li><li>Juster skærms og computers lydstyrke.</li><li>Kontroller, at computerens lydkortsdriver er korrekt installeret og er aktiveret.</li></ul>

## 3.4 Understøttede driftstilstande

VESA-standen, door fabriek ingestelde timings

Modus	Format	Indgang Aspektforhold	Opløsning	Total	H(KHz)	V(Hz)	Pixel (MHz)
VGA	DMT	4:03	640x480,60Hz	800 x 525	31,469, N	59,94, N	25,175
			640x480,72Hz	832 x 520	37,861, N	72,809, N	31,5
			640x480,75Hz	840 x 500	37,5, N	75, N	31,5
SVGA	DMT	4:03	800x600,56Hz	1024 x 625	35,156, P	56,25, P	36
			800x600,60Hz	1056 x 628	37,879, P	60,317, P	40
			800x600,72Hz	1040 x 666	48,077, P	72,188, P	50
			800x600,75Hz	1056x625	46,875, P	75, P	49,5
XGA	DMT	4:03	1024x768,60Hz	1344x806	48,363, N	60,004, N	65
			1024x768,70Hz	1328x806	56,476, N	70,069, N	75
			1024x768,75Hz	1312x800	60,023, P	75,029, P	78,75
WXGA+	DMT	16:09	1360x768,60Hz	1792x795	47,712, P	60,015, P	85,5

IBM-standen, door fabriek ingestelde timings

Modus	Format	Indgang Aspektforhold	Opløsning	Total	H(KHz)	V(Hz)	Pixel (MHz)
DOS	IBM		640x350, 70Hz	800 x 449	31,469, P	70,087, N	25,175
DOS	IBM		720x400, 70Hz	900 x 449	31,469, N	70,087, P	28,322

MAC-standen, door fabriek ingestelde timings

Modus	Format	Indgang Aspektforhold	Opløsning	Total	H(KHz)	V(Hz)	Pixel (MHz)
VGA	MAC	4:03	640x480, 67Hz	864x525	35, N	66,667, N	30,24
SVGA	MAC	4:03	832x624, 75Hz	1152x667	49,725, N	74,551, N	572,832

VESA-standen, door fabriek ingestelde timings

Modus	Format	Indgang Aspektforhold	Opløsning	Total	H(KHz)	V(Hz)	Pixel (MHz)
720P	CVT	16:09	1280x720, 60Hz	1664x748	44.772, N	59,855, P	74,5
		16:09	1280x720, 75Hz	1696x755	56.456, N	74,777, P	95,75
WXGA	CVT		1280x768, 60Hz	1664x798	47.776, N	59,87, P	79,5
			1280x768, 75Hz	1696x805	60.289, N	74,893, P	102,25
	CVT	16:10	1280x800, 60Hz (*Note 1)	1680x831	49.702, N	59,81, P	83,5
		16:10	1280x800, 75Hz (*Note 1)	1696x838	62.795, N	74,934, P	106,5
WXGA+	CVT	16:09	1360x768,60Hz	1776x798	47.72, N	59,799, P	84,75
		16:09	1360x768,75Hz	1808x805	60.288, N	74,891, P	109
			1366x768,60Hz	1782x798	47.72, N	59,799, P	85,32
			1366x768,75Hz	1814x805	60.288, N	74,891, P	109,52

\* Tilstande, der ikke er listet ovenfor, understøttes ikke. For at opnå maksimal opløsning, anbefaler vi, at du vælger en af tilstandene i ovennævnte tabeller.