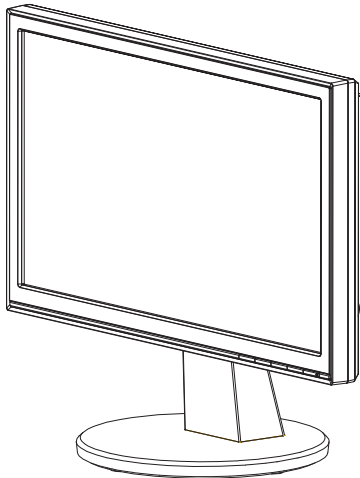




Q3696 V1  
Maaliskuu  
2008.

# VW161-sarja LCD Monitori

## Käyttöohje



# Sisällysluettelo

|                           |     |
|---------------------------|-----|
| Ilmoituksia .....         | iii |
| Turvallisuusohjeita ..... | iv  |
| Huolto ja puhdistus ..... | v   |

## Kappale 1: Tuotteen esittely

|   |     |
|---|-----|
| 1.1 Tervetuloa! .....                   | 1-1 |
| 1.2 Pakkauksen sisältö .....            | 1-1 |
| 1.3 Monitorin jalustan kokoaminen ..... | 1-2 |
| 1.4 Monitorin esittely .....            | 1-3 |
| 1.4.1 LCD monitorin etuosa .....        | 1-3 |
| 1.4.2 LCD monitorin takaosa .....       | 1-4 |

## Kappale 2: Asetukset

|  |     |
|--|-----|
| 2.1 Monitorin säätäminen .....                               | 2-1 |
| 2.2 Jalustan irtottaminen (VESA seinätelinettä varten) ..... | 2-2 |

## Kappale 3: Yleiset ohjeet

|   |     |
|---|-----|
| 3.1 OSD (On-Screen Display) valikko .....     | 3-1 |
| 3.1.1 Uudelleen konfigurointi .....           | 3-1 |
| 3.1.2 OSD toiminnon esittely .....            | 3-1 |
| 3.2 Yhteenveto teknisistä tiedoista .....     | 3-4 |
| 3.3 Ongelmanratkaisuja (Usein kysyttyä) ..... | 3-5 |
| 3.4 Supported operating modes .....           | 3-6 |

Tekijänoikeudet © 2008 ASUSTeK COMPUTER INC. Kaikki oikeudet pidätetään.

Mitään tämän oppaan osaa, mukaan lukien siinä kuvattuja tavaroita ja ohjelmistoja, ei saa käyttää, siirtää, kopioida, tallentaa hakujärjestelmään tai kääntää toiselle kielelle missään muodossa tai millään tavalla ilman ASUSTeK COMPUTER INC. ("ASUS") saatua nimenomaista kirjallista lupaa. Poikkeuksen muodostavat tuotteen omistajan varmuuskopiodokumentit.

Tuotteen takuuta tai palvelua ei jatketa, jos: (1) tuote on korjattu, muokattu tai muunnettu, ja ASUS ei ole vahvistanut kirjallisesti kyseistä korjausta, muokkausta tai muunnosta tai (2) tuotteen sarjanumero on turmeltu tai puuttuu.

ASUS ANTAA TÄMÄN OPPAAN KÄYTTÖÖN "SELLAISENAAN" JA SIIHEN EI LIITY MINKÄÄNLAISTA, NIMENOMAISTA TAI EPÄSUORAA, TAKUUTA, MUKAANLUKIEEN, MUTTA EI RAJOITTUEEN, EPÄSUORAT TAKUUT JA OLOSUHTEET, JOTKA LIITTYVÄT KAUPANKÄYNTIIN TAI SOPIVUUTEEN JOHONKIN TIETTYYN TARKOITUKSEEN. ASUS, SEN JOHTAJAT, VIRKAMIEHET, TYÖNTEKIJÄT JA AGENTIT EIVÄT OLE MISSÄÄN TILANTEESSA VASTUUSSA MISTÄÄN EPÄSUORISTA, ERIKOISISTA, VAHINGOSSA TAPAHTUNEISTA TAI VÄLILLISISTÄ TAPPIOISTA (MUKAAN LUKIEN VOITTOON, LIIKETOIMINTAAN, TIETOJEN KÄYTTÖÖN, LIIKETOIMINNAN KESKEYTYMISEEN JA MUIHIN SELLAIISIIN LIITTYVISTÄ TAPPIOISTA). MUKAAN LUETAAN MYÖS TILANTEEET, JOISSA ASUS:LLA ON KERROTTU TÄMÄN TAPAISEN TAPPION MAHDOLLISUUDESTA, JOS TÄSSÄ KÄYTTÖOPPAASSA TAI TUOTTEESSA ON PUUTE TAI VIRHE.

TÄMÄN OPPAAN TEKNISET YKSITYISKOHDAT JA MUUT TIEDOT ON TARKOITETTU AINOASTAAN TIEDOTTAVANA TARKOITUKSEEN JA NE VOIVAT MUUTTUA MILLOIN TALKANA ILMAN ETUKÄTEISILMOITUSTA. NIITÄ EI TULE TULKITA ASUS:IN ANTAMANA SITOUMUKSENA. ASUS EI OLE VASTUUSSA MISTÄÄN OPPAASSA ILMENEVÄSTÄ VIRHEESTÄ TAI EPÄTARKKUUDESTA, MUKAAN LUKIEN SIINÄ KUVATTAVAT TUOTTEET JA OHJELMISTOT.

Tässä oppaassa ilmenevät tuotteiden ja yritysten nimet saattavat olla rekisteröityjä tavaramerkkejä tai kyseisten yritysten tekijänoikeuksia. Niitä käytetään tunnistamiseen tai selittämiseen ja omistajan eduksi ilman, että oikeuksia yritään rikkoa.

# Ilmoituksia

## Federal Communications Commission tiedotus

Tämä laite on FCC-sääntöjen osan 15 mukainen. Käyttöä koskevat kaksi seuraavaa ehtoa:

- Tämä laite ei saa aiheuttaa häiriötä, ja
- tämän laitteen täytyy kestää kaikki häiriöt mukaan luettuina häiriöt, jotka saattavat aiheuttaa tämän laitteen ei-toivottua toimintaa.

Tämä laite on testattu ja sen on todettu täyttävän FCC-sääntöjen osassa 15 asetetut vaatimukset B-ryhmän digitaalilaitteille. Nämä vaatimukset on asetettu, jotta kaupallisessa ympäristössä käytettävien laitteiden osalta voitaisiin tarjota kohtuullista suojaa haitallista häiriötä vastaan. Tämä laite aiheuttaa, käyttää ja saattaa säteillä radiotaajuusenergiaa, ja jollei laitetta asenneta ja käytetä käyttö-ohjeiden mukaisesti, se saattaa aiheuttaa haitallisia häiriöitä radioliikenteeseen. On kuitenkin mahdollista, että häiriöitä esiintyy tietyn asennuksen yhteydessä. Voit päätellä, aiheuttaako laite häiriötä, sulkemalla ja avaamalla laitteen. Mikäli laite aiheuttaa häiriötä radio- tai televisiovastaanottimissa, voit yrittää korjata häiriön seuraavilla keinoilla:

- Kääntäkää tai siirtäkää vastaanottavaa antennia
- Siirtäkää laite kauemmaksi vastaanottimesta.
- Siirtäkää laite pistorasiaan, joka on toisessa virtapiirissä kuin vastaanotin.
- Kysy neuvoa myyjältä tai radio- ja tv-mekaanikolta.

Energy Star® partnerina yrityksemme haluaa, että tuote on Energy Star® ohjeiden mukainen tehokkaan energiankäytön osalta.

## Kanadan Department of Communications tiedotus

Tämä digitaalinen laite ei ylitä luokan B digitaalisten laitteiden radiomelupäästörajajoja, jotka on asetettu Kanadan Department of Communications Radio Interference säädöksissä.

Tämä luokan B digitaalinen laite on Kanadan ICES 003:n mukainen.

# Turvallisuusohjeita

- Lue huolellisesti kaikki pakkauksessa oleva dokumentaatio ennen monitorin asentamista.
- Älä koskaan altista monitoria sateelle tai kosteudelle välttääksesi tulipalon ja sähköiskun vaaran.
- Älä koskaan yritä avata monitoria. Monitorin sisällä oleva vaarallisen korkea volttimäärä saattaa johtaa fyysiseen vammaan.
- Älä yritä itse korjata vioittunutta sähkön lähdettä. Ota yhteyttä asiantuntevaan palveluteknikkoon tai kauppiaaseesi.
- Varmista ennen monitorin käyttöönottoa, että johdot on kiinnitetty oikein ja että virtajohdot eivät ole vioittuneet. Jos huomaat jonkin vian, ota viipymättä yhteyttä kauppiaaseesi.
- Monitorin takana ja päällä on tuuletusaukkoja. Älä tuki näitä aukkoja. Älä koskaan laita tätä tuotetta patterin tai lämpölähteen lähelle tai päälle, jos asianmukaista ilmastointia ei olla järjestetty.
- Monitorin virtalähteenä tulee käyttää ainoastaan ohjeissa määriteltä lähdettä. Jos et ole varma kodissasi olevasta virtalähdetyypistä, pyydä neuvoa kauppialtasi tai paikalliselta sähköyrittäjältä.
- Käytä ainoastaan sähkötöpseliä, joka on paikallisten virtastandardien mukainen.
- Älä ylikuormita kytkentälaattaa tai jatkojohtoja. Ylikuormitus saattaa johtaa tulipaloon tai sähköiskuun.
- Vältä pölyä, kosteutta ja äärimmäisiä lämpötiloja. Älä laita monitoria paikkaan, jossa se saattaa kastua. Aseta monitori vankalla alustalle.
- Irrota yksikkö virtalähteestä ukkosmyrskyn ajaksi tai jos sitä ei käytetä pitkään aikaan. Tämä estää monitoria vioittumasta virran epätasaisuuden takia.
- Älä koskaan työnnä esineitä tai läiskytä mitään nestettä monitorin reikiin.
- Jotta hyvä toimivuus voidaan taata, tulee monitoria käyttää ainoastaan UL-standardin mukaisten tietokoneiden kanssa, joiden 100-240V AC:n pistorasiat on konfiguroitu asianmukaisella tavalla.
- Jos monitorissa on teknisiä ongelmia, ota yhteyttä asiantuntevaan palveluteknikkoon tai kauppiaaseesi.

## Huolto ja puhdistus

- Ennen monitorin nostamista tai uudelleen sijoittamista on parasta irrottaa kaapelit ja virtajohto. Noudata oikeaa nostotekniikkaa monitoria siirtäessäsi. Ota monitorin reunoista kiinni sitä nostaessasi tai siirtäessäsi. Älä nosta näyttöä sen jalustasta tai johdosta.
- Puhdistus. Katkaise virta ja irrota virtajohto. Puhdista monitorin pinta hankaamattomalla kankaalla, jossa ei ole nukkaa. Piintyneet tahrat voi poistaa miedolla puhdistusaineella kostutetulla kankaalla.
- Vältä alkoholia tai asetonia sisältävän puhdistusaineen käyttöä. Käytä puhdistusainetta, joka on tarkoitettu LCD:n puhdistamiseen. Älä koskaan suihkuta puhdistusainetta suoraan näytölle, koska sitä saattaa joutua monitorin sisälle ja aiheuttaa sähköiskun.

### Seuraavat monitoriin liittyvät oireet ovat normaaleja:

- Käytön alkuaikoina näyttö saattaa välkkyä fluoresoivan valon takia. Sammuta virta ja käynnistä monitori uudelleen, jotta välkkyminen loppuu.
- Näyttö saattaa olla epätasaisesti kirkas riippuen siitä, mitä työpöydän sävyä käytät.
- Kun sama kuva on näytöllä useita tunteja, se saattaa näkyä näytöllä myös sen jälkeen kun kuva on vaihdettu toiseksi. Näyttö korjaantuu hitaasti. Voit myös laittaa virran pois päältä usean tunnin ajaksi.
- Kun näyttö pimenee, vilkkuu tai enää toimii, korjauta se ottamalla yhteyttä kauppiaseesi tai palvelukeskukseen. Älä korjaa näyttöä itse!

### Tässä oppaassa käytetyt symbolit



**VAROITUS:** Tietoa, jonka avulla voi välttää onnettomuuksilta tehtäviä suorittaessaan.



**MUISTUTUS:** Tietoa, jonka avulla voi välttää vahingoittamasta laitteen osia tehtäviä suorittaessaan.



**TÄRKEÄÄ:** Tietoja, joita TULEE noudattaa, jotta tehtävä voidaan suorittaa loppuun.



**HUOMIOITAVAA:** Vinkkejä ja lisätietoja, joiden avulla tehtävän voi suorittaa loppuun.

## **Mistä lisätietoja**

Hae lisätietoja sekä tuote- ja ohjelmistopäivityksiä seuraavista lähteistä.

### **1. ASUS.nettisivut**

Maaailmanlaajuisilta ASUS nettisivuilta saa päivitettyjä tietoja  
ASUS laitteisto- ja ohjelmistotuotteista. Katso  
**<http://www.asus.com>**

### **2. Valinnainen dokumentaatio**

Tuotepakettisi saattaa sisältää kauppiaasi lisäämiä valinnaisia dokumentteja, kuten takuukortin. Nämä dokumentit eivät kuulu standardipakettiin.

## 1.1 Tervetuloa!

Kiitos että olette ostaneet ASUS® VW161-sarjan LCD monitorin!

ASUS:in viimeisimmän laajakulma LCD monitorin näyttö on selkeämpi, leveämpi ja kirkkaampi ja monitorissa on joukko toimintoja, jotka parantavat katselukokemustasi.

Näiden toimintojen avulla voit nauttia VW161-sarjan tuomasta mukavuudesta sekä ihastuttavasta visuaalisesta kokemuksesta.

## 1.2 Pakkauksen sisältö

Tarkista että VW161-sarjan LCD pakettisi sisältää:

- ✓ LCD monitori
- ✓ Monitorin jalusta
- ✓ Käyttöohje CD
- ✓ Nopean aloituksen opas
- ✓ 1 x virtajohto
- ✓ 1 x VGA kaapeli
- ✓ 1 x audio kaapeli (vain VW161S:ään)



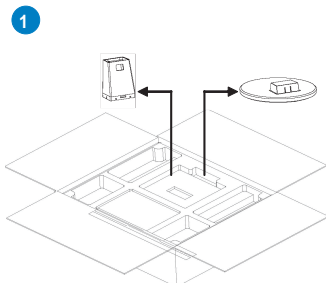
---

Mikäli jokin tavaroista on vioittunut tai puuttuu, ota välittömästi yhteyttä kauppiaseesi.

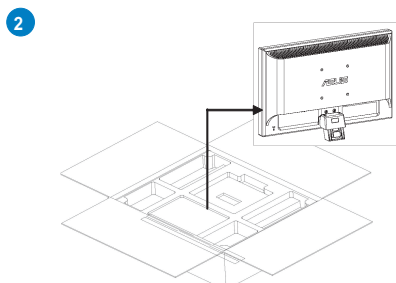
---

## 1.3 Monitorin jalustan kokoaminen

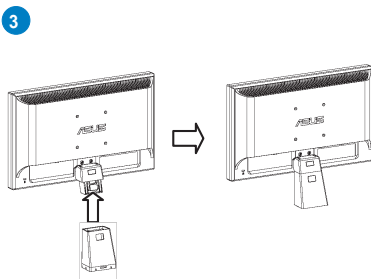
Näytön asentaminen :



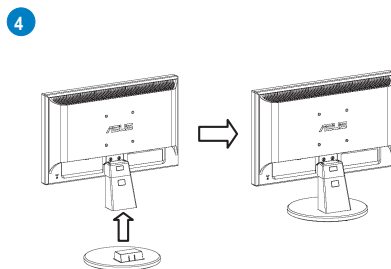
Avaa kartonki,  
ota alusta ja jalka pois.



Poista pehmuste,  
ota näyttölaite pois



Näytön ja jalan asennus

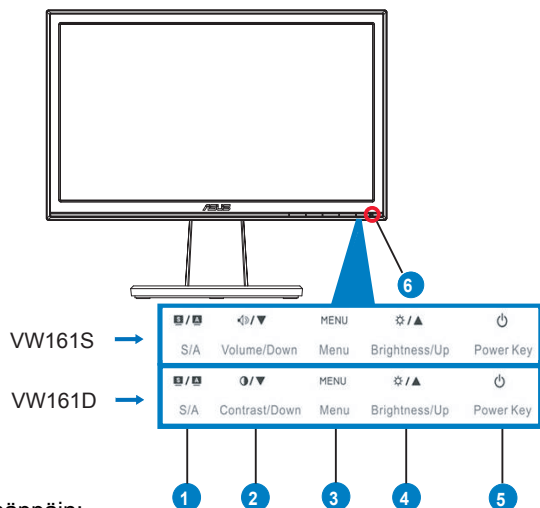


Näytön ja alustan asennus



## 1.4 Monitorin esittely

### 1.4.1 LCD monitorin etuosa



#### 1. **S / A** näppäin:

- Säättää automaattisesti kuvan sen optimiasentoon, kellon ja vaiheen painamalla tätä näppäintä pitkään 2-4 sekuntia (ainoastaan VGA-tilalle).
- Käytä tätä pikanäppäintä siirtymiseen viidestä SPLENDID™ Video Enhancement teknologiaa käyttävästä, etukäteen asetetusta tilasta (pelitila, öinen näkymä tila, maisematila, standarditila, teatteritila)
- Poistu OSD-valikosta tai mene takaisin edelliseen valikkoon OSD-valikon ollessa käytössä.

#### 2. **◀ / ▼** näppäin (VW161S:ään):

- Vähennä valitun toiminnon arvoa tai siirry edelliseen toimintoon tätä näppäintä painamalla.
- Tällä pikanäppäimellä säädetään myös äänenvoimakkuutta. (Joissakin malleissa)

#### **● / ▼** näppäin (VW161D:ään):


- Painamalla tätä painiketta voit vähentää valitun toiminnon arvoa tai siirtyä seuraavaan toimintoon.
- Tämä on myös kontrastisuhteen säädön pikanäppäin.

#### 3. VALIKKO-näppäin

- OSD-valikon ollessa käytössä mene/valitse korostettu ikoni (toiminto) tätä näppäintä painamalla.

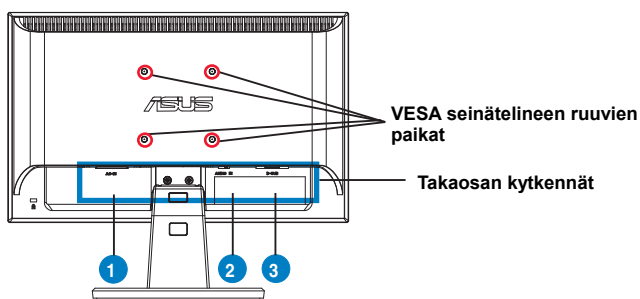
#### 4. Näppäin:

- Suurennä valitun toiminnon arvoa tai siirry seuraavaan toimintoon tätä näppäintä painamalla.
- Tällä pikanäppäimellä säädetään myös kirkkautta.

5.  Virtanäppäin
  - Käynnistä/sammuta monitori tätä näppäintä painamalla.
6. Virtaindikaattori
  - Virtaindikaattorin värimäärittely on alla olevan taulukon mukainen.

| Status    | Selitys     |
|-----------|-------------|
| Sininen   | PÄÄLLÄ      |
| Keltainen | Valmiustila |
| POIS      | POIS        |

#### 1.4.2 LCD monitorin takaosa



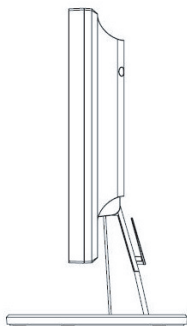
##### Takaosan kytkennät (vasemmalta oikealle)

1. **AC-SISÄÄN –portti.** Tämä portti yhdistää virtaliittimen virtajohtoryppästä.
2. **Audio-sisään –portti.** Tämä portti yhdistää PC audiolähteen audiokaapelirypästä. ( VW161S:ään)
3. **VGA portti.** Tämä 15-pin portti on henkilökohtaisen tietokoneen VGA-liittymälle.

## 2.1 Monitorin säätäminen

- Parhaan katselukulman saavuttamiseksi suosittelemme, että katsot koko näyttöä ja säädät monitorin kulman sinulle parhaiten sopivaksi.
- Säättäessäsi katselukulmaa pidä monitorin jalustasta kiinni, niin ettei monitori kaadu.
- Monitorin katselukulman säätöväli on  $-5^{\circ}$  -  $20^{\circ}$ .

$-5^{\circ}\sim 20^{\circ}$



## 2.2 Jalustan irrottaminen (VESA seinätelinettä varten)

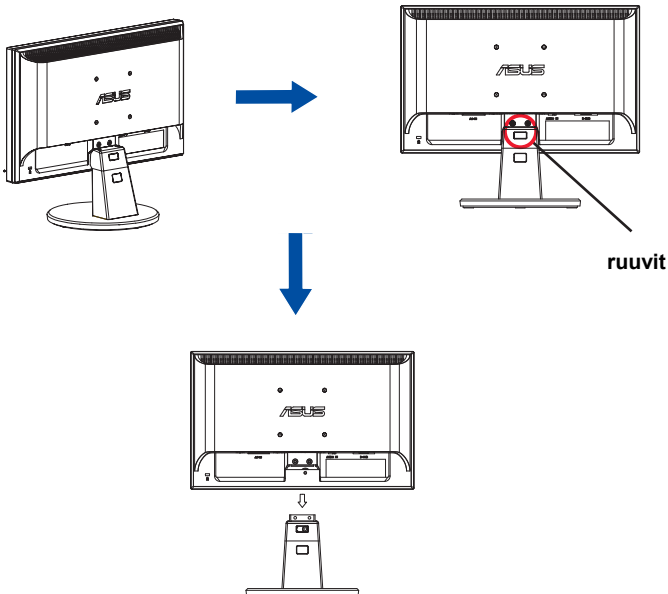
VW161-sarjan LCD monitorin irrotettava jalusta on suunniteltu VESA seinätelinettä varten.

Telineen irrottaminen.

1. Poista jalustan suojus
2. Laita monitorin etuosa pöytää vasten.
3. Käytä ruuvimeisseliä monitorin jalustan kolmen ruuvin irrottamiseen alla olevan kuvan osoittamalla tavalla.
4. Irrota jalusta monitorista.



- Suosittelemme, että laitat pöydälle pehmeää kangasta, niin ettei monitori vahingoitu.
- Pidä monitorin jalustasta kiinni ruveja irrottaessasi.



VESA seinäteline kit (75 mm x 75 mm) pitää ostaa erikseen.

## 3.1 OSD (On-Screen Display) valikko

### 3.1.1 Uudelleen konfigurointi

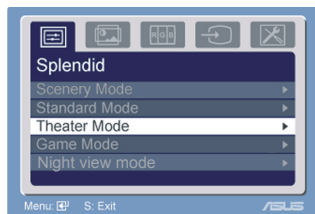
1. Ota OSD-valikko käyttöön painamalla VALIKKO-näppäintä
2. Paina ◀-ja ▶ toiminnosta toiseen navigointiin. Korosta ja aktivoi haluamasi toiminto VALIKKO-näppäintä painamalla. Jos valitsemallasi toiminnolla on alavalikko, navigoi alavalikkotoiminnosta toiseen painamalla + ja – uudelleen. Korosta ja aktivoi haluamasi alavalikko toiminto VALIKKO-näppäintä painamalla.
3. Paina ◀-ja ▶ vaihtaessasi valitun toiminnon asetuksia.
4. Poistu OSD-valikosta S näppäintä painamalla. Toista vaiheet 2 ja 3, jos haluat muokata toisia toimintoja.



### 3.1.2 OSD toiminnon esittely

#### 1. Erinomainen

Tämä toiminto sisältää viisi alatoimintoa, joista voit valita haluamasi. Jokaisessa tilassa on Palautus vaihtoehto, jonka avulla voit muokata asetuksiasi tai palauttaa ne tehdasasetuksiksi.



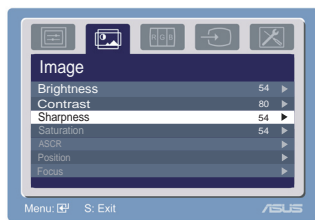
- **Maisematila:** paras vaihtoehto maisemavalokuvien näyttämiseen SILENDID™ Video Enhancement –toimintoja käyttämällä.
- **Standarditila:** paras vaihtoehto dokumenttien editointiin SILENDID™ Video Enhancement –toimintoja käyttämällä.
- **Teatteritila:** paras vaihtoehto elokuvalle SILENDID™ Video Enhancement –toimintoja käyttämällä.
- **Pelitila:** paras vaihtoehto pelien pelaamiseen SILENDID™ Video Enhancement –toimintoja käyttämällä.
- **Yönäkymätila:** paras vaihtoehto pimeän kohtauksen pelille tai elokuvalle SILENDID™ Video Enhancement –toimintoja käyttämällä.



- Standarditilassa käyttäjä ei voi konfiguroida **Kyllästymistila-** ja **Terävyystoimintoja**.
- Muissa tiloissa käyttäjä ei voi konfiguroida **sRGB** toimintoa.

## 2. Kuva

Tätä päätoimintoa käyttämällä voit säätää kirkkautta, kontrasteja, terävyyttä, kyllästymistilaa, asentoa (ainoastaan VGA) ja fokusta (ainoastaan VGA).



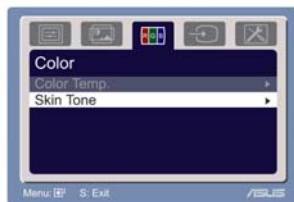
- Kirkkaus : Säätöarvot ovat 0-100 välillä. Tämä toiminto aktivoidaan + ➤ pikanäppäimellä.
- Kontrasti: Säätöarvot ovat 0-100 välillä.
- Terävyys: Säätöarvot ovat 0-100 välillä.
- Kyllästymistila: Säätöarvot ovat 0-100 välillä.
- Kytke ASCR-toiminto päälle tai pois (tämä toiminto on vain joissakin malleissa)
- Asento: säätää kuvan vaaka- (H-asento) ja pystysuoran (V-asento) asennon. Säätöarvot ovat 0-100 välillä.
- Fokus: vähentää kuvan vaaka- ja pystysuoraa kohinaa säätämällä (Vaihetta) ja (Kelloa) erikseen. Säätöarvot ovat 0-100 välillä.



- Vaihe säätää pikseli kellosignaalin vaihetta. Jos vaiheen säätää väärin, näytölle ilmestyy vaakasuoraa häiriötä.
- Kello (pikselitiheys) kontrolloi vaakasuoran pyyhkäisyn skannaamien pikselien määrää. Jos tiheys ei ole oikein, näytölle ilmestyy pystysuoria viivoja ja kuvan mittasuhteet ovat väärät.

## 3. Väri

Valitse haluamasi kuvan väri tätä toimintoa käyttämällä.



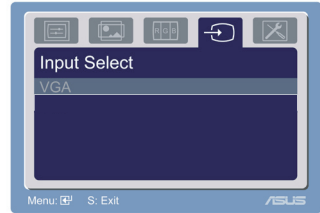
- Värilämpötila: sisältää viisi väritilaa, Kylmä, Normaali, Lämmin, sRGB ja Käyttäjätila.
- Ihon väri: sisältää kolme väritilaa, Punertava, Normaali ja Kellertävä.



Käyttäjätilassa värit R (punainen), G (vihreä) ja B (sininen) ovat konfiguroitavissa; säätöarvot ovat 0-100 välillä.

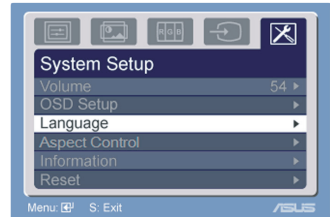
#### 4. Syötön valinta


Tässä toiminnossa voi valita vain VGA-sisääntulolähteen.



#### 5. Järjestelmäasetukset

Mahdollistavat järjestelmän säätämisen.



- Äänenvoimakkuus: Säätöarvot ovat 0-100 välillä. Tämä toiminto aktivoidaan  - pikanäppäimellä.
- OSD asetukset: säätää OSD:n vaaka- (H-asento) ja pystysuoran (V-asento) asennon. Säätöarvot ovat 0-100 välillä. OSD Odotusaika valinnassa voit säätää OSD odotusajan välillä 10-120. Voit kytkeä DDC/CI-asetuksen päälle tai pois.
- Kieli: Valittavina on kymmenen kieltä: englanti, saksa, italia, ranska, hollanti, espanja, venäjä, perinteinen kiina, yksinkertaistettu kiina, japani ja korea.
- Kuvasuhdesäätimet: säätää kuvasuhteeksi "Koko näyttö" tai "4:3" tai "1360X768"
- Tiedot: näyttää monitorin tiedot.
- Nollaus: "Kyllä" palauttaa oletustilan.




## 3.2 Yhteenveto teknisistä tiedoista

| Mallin nimi                      | VW161S   | VW161D   |
|----------------------------------|--|--|
| Paneelin koko                    | 15.6" laajakuva                                | 15.6" laajakuva                                |
| Max. resoluutio                  | WXGA+ 1366x768                                 | WXGA+ 1366x768                                 |
| Kirkkaus (tyyp.)                 | 250  | 250  |
| Kontrastisuhde (tyyp.)           | 500:01:00                                      | 500:01:00                                      |
| Katselukulma (H/V), CR $\geq$ 10 | 90/65  | 90/65  |
| Näytön värit                     | 16.7M  | 16.7M  |
| Vasteaika                        | 8ms (Tr+Tf)                                    | 8ms (Tr+Tf)                                    |
| SPLENDID TM -videolisäys         | kyllä  | kyllä  |
| SPLENDID TM -valinta             | 5 videon esiasetus tilaa<br>(pikanäppäimellä)  | 5 videon esiasetus tilaa<br>(pikanäppäimellä)  |
| Autom. säätö                     | kyllä (pikanäppäimellä)                        | kyllä (pikanäppäimellä)                        |
| Värin lämpötilan valinta         | 5 värin lämpötilaa                             | 5 värin lämpötilaa                             |
| Pintaäänivalinta                 | 3 pintaääntä                                   | 3 pintaääntä                                   |
| Digitaalinen sisääntulo          | N/A  | N/A  |
| Analoginen sisääntulo            | Yes  | Yes  |
| Äänen sisääntuloportti           | 3.5mm minijakki                                | N/A  |
| Värit                            | Musta  | Musta  |
| Kaiutin (sisäänrakennettu)       | 1W x 2 stereo                                  | N/A  |
| Virta LED                        | Sininen (päällä)<br>Kellanruskea (valmiustila) | Sininen (päällä)<br>Kellanruskea (valmiustila) |
| VESA-seinäkiinnike               | 75 x 75mm                                      | 75 x 75mm                                      |
| Kallistus                        | +20° ~ -5°                                     | +20° ~ -5°                                     |
| Kensington lukko                 | kyllä  | kyllä  |
| Nimellisjännite                  | AC: 100~240V                                   | AC: 100~240V                                   |
| Fyysinen koko (LxKxS)            | 376.4 (L) x 318.8 (K) x190 (S)                 | 376.4 (L) x 318.8 (K) x190 (S)                 |
| Kotelokoko (WxHxD)               | 322x132x450mm                                  | 322x132x450mm                                  |
| Netto paino (arv.)               | 2,7kg  | 2,7kg  |
| Brutto paino (arv.)              | 3,8kg  | 3,8kg  |

\*Asetuksia voidaan muuttaa ilman etukäteisilmoituksia



### 3.3 Ongelmanratkaisuja (Usein kysyttyä)

| Ongelma   | Mahdollinen ratkaisu   |
|---|--|
| VirtaLED ei ole PÄÄLLÄ  | <ul style="list-style-type: none"><li>• Tarkista onko monitori PÄÄLLÄ -tilassa  näppäintä painamalla.</li><li>• Tarkista onko virtajohto kytketty monitoriin ja virtalähteeseen.</li></ul>  |
| Virta LED:in valo on keltainen ja näytöllä ei ole kuvaa         | <ul style="list-style-type: none"><li>• Tarkista ovatko monitori ja tietokone PÄÄLLÄ -tilassa.</li><li>• Varmista että signaaliikaapeli on yhdistetty monitoriin ja tietokoneeseen.</li><li>• Tarkista että mitkään signaaliikaapelin piikeistä eivät ole taipneet.</li><li>• Yhdistä tietokone toiseen saatavilla olevaan monitoriin ja tarkista tietokoneen toimivuus.</li></ul> |
| Näytön kuva on liian vaalea tai tumma                           | <ul style="list-style-type: none"><li>• Säädä Kontrasti- ja Kirkkausasetuksia OSD:n kautta.</li></ul>  |
| Näytön kuva ei ole keskellä tai oikean kokoinen                 | <ul style="list-style-type: none"><li>• Säädä kuvaa automaattisesti painamalla  näppäintä kaksi sekuntia.</li><li>• Säädä H-asento tai V-asento asetuksia OSD:n kautta.</li></ul>   |
| Näytön kuva hyppii tai kuvassa on aaltoilevia viivoja           | <ul style="list-style-type: none"><li>• Varmista että signaaliikaapeli on yhdistetty monitoriin ja tietokoneeseen.</li><li>• Siirrä sähköiset laitteet, jotka saattavat aiheuttaa sähköistä häiriötä.</li></ul>  |
| Näytön kuvassa on värivirheitä (valkoinen ei näytä valkoiselta) | <ul style="list-style-type: none"><li>• Tarkista että mitkään signaaliikaapelin piikeistä eivät ole taipneet.</li><li>• Tee nollaus OSD:n kautta.</li><li>• Säädä R/G/B väriasetuksia tita valitse Värilämpötila OSD:n kautta.</li></ul>   |
| Näytön kuva on epäselvä tai hämärä                              | <ul style="list-style-type: none"><li>• Säädä kuvaa automaattisesti painamalla  näppäintä kaksi sekuntia (ainoastaan VGA tilassa).</li><li>• Säädä Vaihe- ja Kelloasetuksia OSD:n kautta.</li></ul>   |
| Ei ääntä tai ääni on hiljainen                                  | <ul style="list-style-type: none"><li>• Varmista audiokaapeli on yhdistetty monitoriin ja tietokoneeseen.</li><li>• Säädä sekä monitorisi että tietokoneesi äänenvoimakkuusasetuksia.</li><li>• Varmista että tietokoneen äänikorttiajuri on asennettu oikein ja käytössä.</li></ul>   |

## 3.4 Tuetut toimintatilat

VESA-tilat, tehtaan esiasetetut ajastukset

| Tila  | Formaatti | Sisääntulo Kuvasuhde | Resoluutio    | Kokonaismäärä | H (KHz)   | V (Hz)    | Pikseliä (MHz) |
|-------|-----------|----------------------|---------------|---------------|-----------|-----------|----------------|
| VGA   | DMT       | 4:03                 | 640x480,60Hz  | 800 x 525     | 31.469, N | 59.94, N  | 25.175         |
|       |           |                      | 640x480,72Hz  | 832 x 520     | 37.861, N | 72.809, N | 31.5           |
|       |           |                      | 640x480,75Hz  | 840 x 500     | 37.5, N   | 75, N     | 31.5           |
| SVGA  | DMT       | 4:03                 | 800x600,56Hz  | 1024 x 625    | 35.156, P | 56.25, P  | 36             |
|       |           |                      | 800x600,60Hz  | 1056 x 628    | 37.879, P | 60.317, P | 40             |
|       |           |                      | 800x600,72Hz  | 1040 x 666    | 48.077, P | 72.188, P | 50             |
|       |           |                      | 800x600,75Hz  | 1056x625      | 46.875, P | 75, P     | 49.5           |
| XGA   | DMT       | 4:03                 | 1024x768,60Hz | 1344x806      | 48.363, N | 60.004, N | 65             |
|       |           |                      | 1024x768,70Hz | 1328x806      | 56.476, N | 70.069, N | 75             |
|       |           |                      | 1024x768,75Hz | 1312x800      | 60.023, P | 75.029, P | 78.75          |
| WXGA+ | DMT       | 16:09                | 1360x768,60Hz | 1792x795      | 47.712, P | 60.015, P | 85.5           |

IBM-tilat, tehtaan esiasetetut ajastukset

| Tila | Formaatti | Sisääntulo Kuvasuhde | Resoluutio    | Kokonaismäärä | H (KHz)   | V (Hz)    | Pikseliä (MHz) |
|------|-----------|----------------------|---------------|---------------|-----------|-----------|----------------|
| DOS  | IBM       |                      | 640x350, 70Hz | 800 x 449     | 31.469, P | 70.087, N | 25.175         |
| DOS  | IBM       |                      | 720x400, 70Hz | 900 x 449     | 31.469, N | 70.087, P | 28.322         |

MAC-tilat, tehtaan esiasetetut ajastukset

| Tila | Formaatti | Sisääntulo Kuvasuhde | Resoluutio    | Kokonaismäärä | H (KHz)   | V (Hz)    | Pikseliä (MHz) |
|------|-----------|----------------------|---------------|---------------|-----------|-----------|----------------|
| VGA  | MAC       | 4:03                 | 640x480, 67Hz | 864x525       | 35, N     | 66.667, N | 30.24          |
| SVGA | MAC       | 4:03                 | 832x624, 75Hz | 1152x667      | 49.725, N | 74.551, N | 57.2832        |

VESA-tilat, käyttäjän käytettävissä olevat ajastukset

| Tila  | Formaatti | Sisääntulo Kuvasuhde | Resoluutio                    | Kokonaismäärä | H (KHz)   | V (Hz)    | Pikseliä (MHz) |
|-------|-----------|----------------------|-------------------------------|---------------|-----------|-----------|----------------|
| 720P  | CVT       | 16:09                | 1280x720, 60Hz                | 1664x748      | 44.772, N | 59.855, P | 74.5           |
|       | CVT       | 16:09                | 1280x720, 75Hz                | 1696x755      | 56.456, N | 74.777, P | 95.75          |
| WXGA  | CVT       |                      | 1280x768, 60Hz                | 1664x798      | 47.776, N | 59.87, P  | 79.5           |
|       | CVT       |                      | 1280x768, 75Hz                | 1696x805      | 60.289, N | 74.893, P | 102.25         |
|       | CVT       | 16:10                | 1280x800, 60Hz (*Huomautus 1) | 1680x831      | 49.702, N | 59.81, P  | 83.5           |
|       | CVT       | 16:10                | 1280x800, 75Hz (*Huomautus 1) | 1696x838      | 62.795, N | 74.934, P | 106.5          |
| WXGA+ | CVT       | 16:09                | 1360x768,60Hz                 | 1776x798      | 47.72, N  | 59.799, P | 84.75          |
|       | CVT       | 16:09                | 1360x768,75Hz                 | 1808x805      | 60.288, N | 74.891, P | 109            |
|       |           |                      | 1366x768,60Hz                 | 1782x798      | 47.72, N  | 59.799, P | 85.32          |
|       |           |                      | 1366x768,75Hz                 | 1814x805      | 60.288, N | 74.891, P | 109.52         |

\* Tiloja, joita ei löydy yllä olevista taulukoista, ei välttämättä tueta. Optimaalisen resoluution saavuttamiseksi suosittelemme taulukosta löytyvän tilan käyttöä.