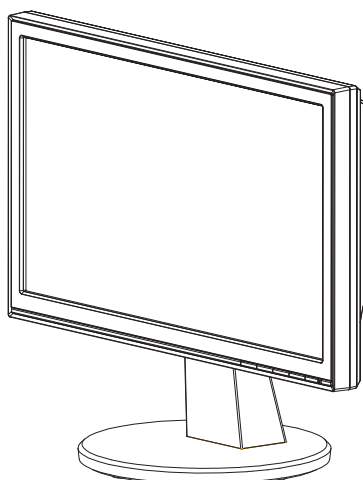




Q3696 V1
March 2008

Monitor LCD VW161 Series

Panduan Pengguna



Daftar Isi

Pemberitahuan iii

Informasi keselamatan iv

Pemeliharaan & Pembersihan..... v

Bab 1: Pendahuluan tentang produk.

1.1 Selamat Datang!..... 1-1

1.2 Isi kemasan 1-1

1.3 Memasang bagian dasar komputer 1-2

1.4 Pendahuluan tentang monitor 1-3

 1.4.1 Bagian depan monitor LCD..... 1-3

 1.4.2 Bagian belakang monitor LCD 1-4

Bab 2: Pemasangan

2.1 Melepaskan bagian tangan/dudukan (untuk pemasangan di dinding VESA)..... 2-1

2.2 Menyesuaikan monitor 2-2

Bab 3: Petunjuk Umum.

3.1 Menu OSD (Tampilan di Layar)..... 3-1

 3.1.1 Cara memasang ulang..... 3-1

 3.1.2 Pendahuluan tentang Fungsi OSD 3-1

3.2 Ringkasan spesifikasi 3-4

3.3 Mengatasi Masalah (Tanya Jawab) 3-5

3.4 Mode operasi yang didukung 3-6

Hak Cipta © 2008 ASUSTeK COMPUTER INC. Semua Hak Dilindungi Undang-Undang.

Tidak ada satu bagian pun dalam panduan ini, termasuk produk dan perangkat lunak yang dijelaskan di dalamnya, yang dapat diperbanyak, dikirim, disalin, disimpan di sistem pengambilan, atau diterjemahkan ke bahasa apapun dalam bentuk maupun cara apapun tanpa izin tertulis dari ASUSTeK COMPUTER INC. ("ASUS"), kecuali jika dokumen yang disimpan oleh pembeli sebagai cadangan.

Jaminan atau layanan produk tidak dapat diperpanjang jika: (1) produk diperbaiki, dimodifikasi, atau diubah, kecuali jika perbaikan dan modifikasi perubahan tersebut diizinkan secara tertulis oleh ASUS, atau (2) nomor seri produk rusak atau hilang.

ASUS MENYEDIAKAN PANDUAN INI "SEBAGAIMANA ADANYA", TANPA JAMINAN DALAM BENTUK APAPUN, BAIK SECARA TERSURAT MAUPUN TERSIRAT, TERMASUK NAMUN TIDAK TERBATAS PADA JAMINAN ATAU KETENTUAN TERSIRAT ATAS KONDISI YANG DAPAT DIPERDAGANGKAN ATAU KESESUAIAN UNTUK TUJUAN TERTENTU. DALAM KONDISI APAPUN, ASUS, DIREKSI, KARYAWAN, STAF, ATAU AGENNYA TIDAK BERTANGGUNG JAWAB ATAS KERUGIAN TIDAK LANGSUNG, KHUSUS, INSIDENTAL, ATAU KONSEKUENSIAL (TERMASUK KERUGIAN AKIBAT HILANGNYA LABA, BISNIS, PENGGUNAAN, ATAU DATA, MAUPUN GANGGUAN BISNIS DAN YANG SEJENISNYA), MESKIPUN ASUS TELAH DIBERITAHUKAN TENTANG KEMUNGKINAN KERUGIAN TERSEBUT YANG TIMBUL DARI KERUSAKAN ATAU KESALAHAN DALAM PANDUAN ATAU PRODUK INI.

SPESIFIKASI DAN INFORMASI YANG TERDAPAT DALAM PANDUAN INI DISEDIAKAN HANYA SEBAGAI INFORMASI, DAN DAPAT BERUBAH SEWAKTU-WAKTU TANPA PEMBERITAHUAN, DAN TIDAK DAPAT DIARTIKAN SEBAGAI KOMITMEN OLEH ASUS. ASUS TIDAK BERTANGGUNG JAWAB ATAU BERKEWAJIBAN ATAS KESALAHAN ATAU KETIDAKAKURATAN APAPUN YANG MUNGKIN TERDAPAT PADA PANDUAN INI, TERMASUK PRODUK DAN PERANGKAT LUNAK YANG DIJELASKAN DI DALAMNYA.

Nama produk dan perusahaan yang muncul dalam panduan ini mungkin atau mungkin bukan merupakan merek dagang terdaftar maupun hak cipta perusahaan yang bersangkutan dan hanya digunakan untuk tujuan identifikasi atau penjelasan maupun demi kemudahan pemilik, tanpa tujuan untuk melakukan pelanggaran.

Pemberitahuan

Pernyataan Komisi Komunikasi Federal

Perangkat ini sesuai dengan Bab 15 Peraturan FCC. Pengoperasian harus sesuai dengan dua ketentuan sebagai berikut:

- Perangkat ini tidak dapat menimbulkan interferensi berbahaya, dan
- Perangkat harus menerima interferensi apapun, termasuk interferensi yang dapat menyebabkan pengoperasian yang tidak dikehendaki.

Peralatan ini telah diuji dan dinyatakan sesuai dengan standar perangkat digital Kelas B, Bab 15 Peraturan FCC. Standar ini dirancang untuk memberikan perlindungan yang memadai terhadap interferensi berbahaya pada pemasangan di rumah.

Peralatan ini menghasilkan, menggunakan, dan dapat memancarkan radiasi energi frekuensi radio, namun jika tidak dipasang dan digunakan sesuai dengan petunjuk produsen dapat menimbulkan interferensi berbahaya pada komunikasi radio. Namun, tidak ada jaminan bahwa interferensi tidak akan terjadi pada pemasangan tertentu.

Jika peralatan ini tidak menimbulkan interferensi pada penerimaan radio atau televisi yang dapat ditentukan dengan mematikan dan menghidupkan peralatan, sebaiknya coba atasi interferensi tersebut melalui satu atau beberapa tindakan sebagai berikut:

- Ubah arah atau posisi antena penerima.
- Jauhkan jarak antara peralatan dengan antena penerima.
- Hubungkan peralatan ke stopkontak di sirkuit yang berbeda dari stopkontak yang digunakan unit penerima.
- Untuk mendapatkan bantuan, hubungi dealer atau teknisi radio/TV yang berpengalaman.

Sebagai mitra Energy Star[®], perusahaan kami telah menetapkan bahwa produk ini memenuhi efisiensi energi berdasarkan panduan Energy Star[®].

Pernyataan Departemen Komunikasi Kanada

Peralatan digital ini tidak melampaui standar Kelas B untuk emisi suara radio dari peralatan digital yang ditetapkan dalam Peraturan Interferensi Radio Departemen Komunikasi Kanada.

Peralatan digital kelas B ini sesuai dengan ICES-003 Kanada.

Informasi keselamatan

- Sebelum memasang monitor, baca dengan seksama semua dokumen yang diberikan bersama kemasan.
- Agar tidak terjadi kebakaran atau sengatan listrik, jangan letakkan monitor di tempat yang terkena hujan atau uap air.
- Jangan coba untuk membuka kabinet monitor. Bahaya tegangan tinggi di bagian dalam monitor dapat mengakibatkan cedera fisik parah.
- Jika catu daya rusak, jangan coba untuk memperbaikinya sendiri. Hubungi teknisi perbaikan berpengalaman atau peritel Anda.
- Sebelum menggunakan produk, pastikan semua kabel yang tersambung sudah benar dan kabel daya tidak rusak. Jika mengetahui telah terjadi kerusakan, hubungi dealer Anda.
- Slot dan celah pada bagian belakang atau atas kabinet diberikan untuk ventilasi. Jangan halangi slot tersebut. Jangan letakkan produk ini di dekat maupun di atas radiator atau sumber panas, kecuali jika ventilasi tersedia yang memadai.
- Monitor ini harus dioperasikan hanya menggunakan jenis catu daya sesuai dengan yang tertera pada label. Jika Anda ragu tentang jenis catu daya yang tersedia di rumah, hubungi dealer atau perusahaan listrik setempat.
- Gunakan konektor daya yang benar dan sesuai dengan standar listrik setempat.
- Jangan gunakan terlalu banyak sambungan pada kabel tambahan dan kabel ekstensi. Terlalu banyak sambungan dapat mengakibatkan kebakaran atau sengatan listrik.
- Hindari debu, kelembaban, dan suhu yang berlebihan. Jangan letakkan monitor di tempat yang dapat membuatnya basah. Letakkan monitor di permukaan yang stabil.
- Lepaskan konektor unit saat terjadi badai petir atau jika tidak akan digunakan untuk waktu yang lama. Tindakan ini akan melindungi monitor dari kerusakan akibat lonjakan arus daya.
- Jangan masukkan benda atau tumpahkan cairan apapun ke dalam slot pada kabinet monitor.
- Untuk memastikan pengoperasian yang memuaskan, gunakan monitor hanya dengan komputer yang tercantum dalam daftar UL yang memiliki unit penerima terkonfigurasi secara tepat dan bertanda antara 100-240V AC.
- Jika monitor mengalami masalah teknis, hubungi teknisi perbaikan berpengalaman atau peritel Anda.





Pemeliharaan & Pembersihan

- Sebelum mengangkat atau mengubah posisi monitor, sebaiknya lepaskan sambungan kabel dan konektor daya. Ikuti teknik pengangkatan yang benar bila memposisikan monitor. Bila mengangkat atau membawa monitor, pegang bagian tepi monitor. Jangan angkat layar pada dudukan atau konektor.
- Pembersihan. Matikan monitor dan lepaskan konektor daya. Bersihkan permukaan monitor menggunakan kain yang bebas serabut dan lembut. Noda membandel dapat dibersihkan menggunakan kain yang dilembabkan dengan pembersih lembut.
- Hindari penggunaan pembersih yang mengandung alkohol atau aseton. Gunakan pembersih yang ditujukan untuk digunakan pada LCD. Jangan semprotkan pembersih secara langsung pada layar karena bagian monitor dapat terkena pembersih tersebut dan mengakibatkan sengatan listrik.

Berikut adalah gejala normal pada monitor:

- Layar dapat berkedip selama penggunaan awal berlangsung karena sifat cahaya fluoresen. Matikan Tombol Daya, kemudian hidupkan kembali untuk memastikan kedip tersebut hilang.
- Anda mungkin akan melihat kecerahan yang sedikit tidak merata pada layar, tergantung pada pola desktop yang digunakan.
- Bila gambar yang sama ditampilkan selama beberapa jam, bayangan gambar pada layar sebelumnya dapat terlihat setelah mengubah gambar. Layar akan pulih secara perlahan atau Anda dapat mematikan Tombol Daya selama beberapa jam.
- Bila layar menjadi gelap atau terang maupun tidak dapat berfungsi, hubungi dealer atau pusat perbaikan untuk memperbaikinya. Jangan perbaiki sendiri layar tersebut!

Peraturan yang digunakan dalam panduan ini

-  **PERINGATAN:** Informasi untuk mencegah cedera saat mencoba menyelesaikan tugas.
-  **PERHATIAN:** Informasi untuk mencegah kerusakan komponen saat mencoba menyelesaikan tugas.
-  **PENTING:** Informasi yang HARUS diikuti untuk menyelesaikan tugas.
-  **CATATAN:** Tips dan informasi tambahan untuk membantu menyelesaikan tugas.

Mencari informasi lebih lanjut

Untuk informasi tambahan serta pembaruan produk dan perangkat lunak, lihat sumber sebagai berikut.

1. Situs Web ASUS

Situs Web ASUS® di seluruh dunia menyediakan informasi yang diperbarui tentang produk perangkat keras dan perangkat lunak ASUS. Kunjungi **<http://www.asus.com>**

2. Dokumen opsional

Paket produk mungkin mencakup dokumen opsional, misalnya kartu jaminan yang mungkin telah ditambahkan oleh dealer Anda. Dokumen tersebut bukan merupakan bagian dari paket standar.

1.1 Selamat Datang!

Terima kasih telah membeli monitor LCD ASUS VW161 Series!

Monitor LCD layar lebar terbaru dari ASUS memberikan tampilan yang lebih tajam, luas, dan cerah, serta dilengkapi fitur yang akan meningkatkan pengalaman visual Anda. Dengan fitur tersebut, Anda dapat menikmati kenyamanan dan keceriaan pengalaman visual yang diberikan VW161 Series kepada Anda!

1.2 Isi kemasan

Periksa item berikut dalam kemasan LCD VW161 Series:

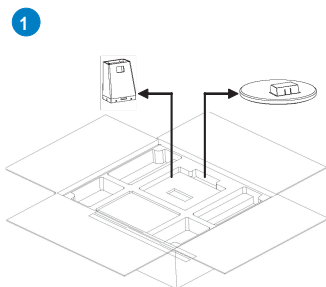
- ✓ Monitor LCD
- ✓ Bagian dasar monitor
- ✓ CD dukungan
- ✓ Panduan Ringkas
- ✓ 1 x Kabel daya
- ✓ 1 x Kabel VGA
- ✓ 1 x Kabel audio (Hanya untuk VW161S)



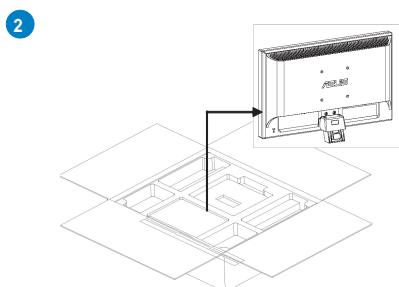
Jika salah satu item di atas rusak atau tidak ada, segera hubungi peritel Anda.

1.3 Memasang bagian dasar komputer

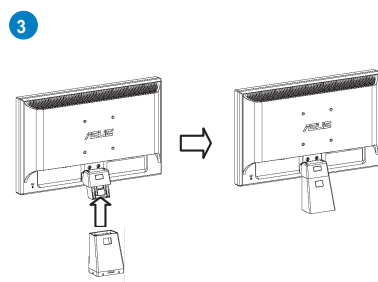
Memasang monitor:



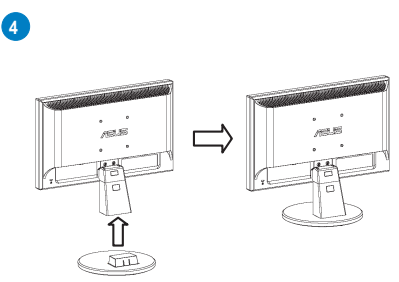
Buka karton, keluarkan kaki dan penyangganya.



Lepaskan gabusnya dan keluarkan monitor



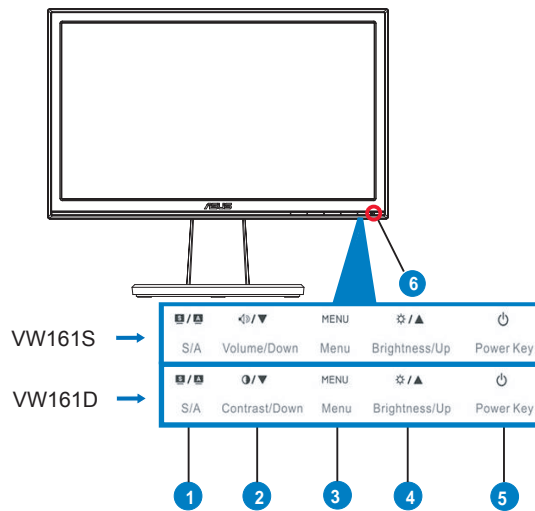
Pasang monitor dengan penyangganya



Pasang monitor dengan kakinya

1.4 Pendahuluan tentang monitor

1.4.1 Bagian depan monitor LCD



1. Tombol:

- Secara otomatis menyesuaikan gambar terhadap posisi, clock, dan fase yang dioptimalkan dengan menekan terus tombol ini selama 2 hingga 4 detik (hanya untuk mode VGA).
- Gunakan tombol pintas ini untuk beralih dari 5 mode video yang telah ditetapkan (Game Mode [Mode Permainan], Night View Mode [Mode Tampilan Malam], Scenery Mode [Mode Pemandangan], Standard Mode [Mode Standar], dan Theater Mode [Mode Teater]) dengan Teknologi Penyempurnaan Video SPLENDID™.
- Keluar dari menu OSD atau kembali ke menu sebelumnya saat menu OSD aktif.

2. Tombol(untuk VW161S):

- Tekan tombol ini untuk mengurangi nilai fungsi yang dipilih atau beralih ke fungsi berikutnya.
- Tombol ini juga merupakan tombol pintas untuk penyesuaian Volume.

Tombol(untuk VW161D):


- Tekan tombol ini untuk mengurangi nilai fungsi yang dipilih atau beralih ke fungsi berikutnya.
- Kunci panas untuk penyesuaian Rasio Kontras.

3. Tombol MENU:

- Tekan tombol ini untuk membuka/memilih ikon (fungsi) yang disorot sewaktu menu OSD diaktifkan.

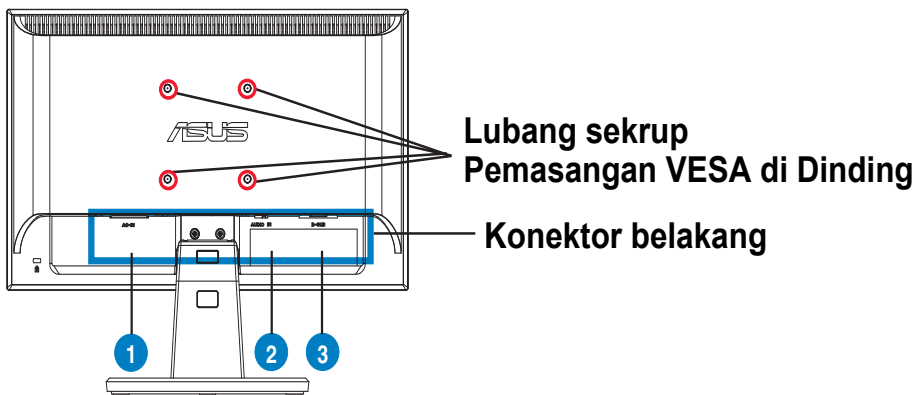
4. Tombol:

- Tekan tombol ini untuk mengurangi nilai fungsi yang dipilih atau beralih ke fungsi sebelumnya.
- Tombol ini juga merupakan tombol pintas untuk penyesuaian Brightness [Kecerahan].

- 5.  Tombol daya
 - Tekan tombol ini untuk menghidupkan/mematikan monitor.
- 6. Indikator daya
 - Keterangan warna pada indikator daya terdapat dalam tabel di bawah ini.

Status	Keterangan
Biru	HIDUP
Kuning	Modus siaga
MATI	MATI

1.4.2 Bagian belakang monitor LCD



Konektor belakang (dari kiri ke kanan)

- 1. **Port AC Masuk.** Port ini menghubungkan konektor daya dari kabel daya gulung.
- 2. **Port audio masuk.** Port ini menghubungkan sumber audio PC dengan kabel gulung audio. (Hanya untuk VW161S)
- 3. **Port VGA.** Port 15-pin ini adalah untuk sambungan VGA PC.

2.1 Melepaskan bagian tangan/dudukan (untuk pemasangan VESA di dinding)

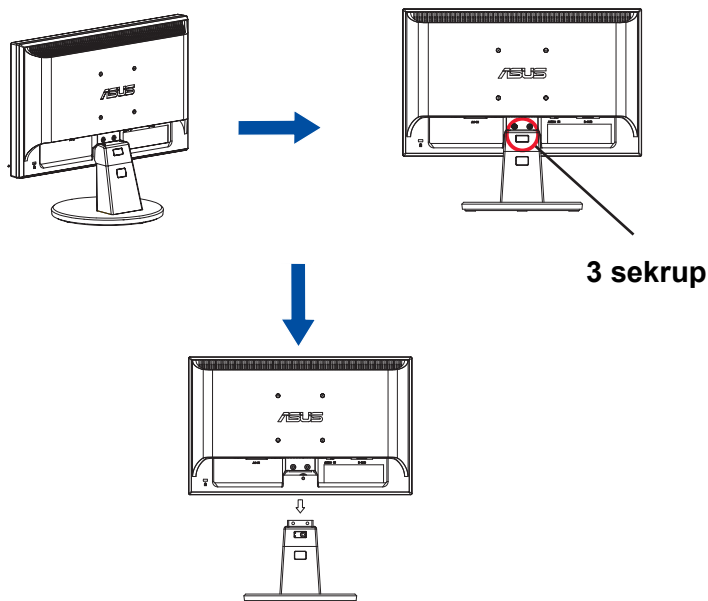
Dudukan monitor LCD VW161 Series yang dapat dilepas dirancang khusus untuk pemasangan VESA di dinding.

Untuk melepaskan bagian tangan/dudukan:

1. Lepaskan penutup bagian tangan.
2. Posisikan bagian depan monitor menghadap ke bawah pada meja.
3. Gunakan obeng untuk melepaskan ketiga sekrup pada dudukan monitor seperti pada gambar di bawah ini.
4. Lepaskan bagian tangan dari monitor.



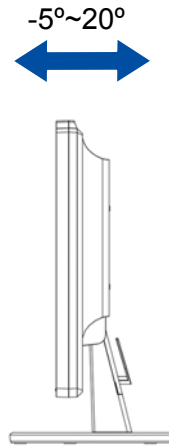
- Sebaiknya tutup permukaan meja dengan kain lembut agar monitor tidak rusak.
- Pegang dudukan monitor bila Anda melepaskan sekrup.



Kit pemasangan VESA di dinding (75 mm x 75 mm) dapat dibeli secara terpisah.

2.2 Menyesuaikan monitor

- Untuk tampilan yang optimal, sebaiknya lihat layar monitor sepenuhnya, kemudian sesuaikan monitor dengan sudut pandang yang paling nyaman bagi Anda.
- Pegang kedudukan agar monitor tidak terjatuh bila Anda mengubah sudut monitor.
- Anda dapat menyesuaikan sudut monitor dari -5° hingga 20° .



3.1 Menu OSD (Tampilan di Layar)

3.1.1 Cara mengkonfigurasi ulang

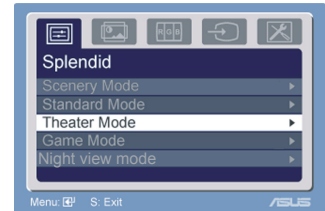
1. Tekan tombol MENU untuk mengaktifkan menu OSD.
2. Tekan ▼ dan ▲ untuk menavigasi fungsi. Sorot dan aktifkan fungsi yang dikehendaki dengan menekan tombol MENU. Jika fungsi yang dipilih memiliki submenu, tekan ▼ dan ▲ kembali untuk menavigasi fungsi dalam submenu. Sorot dan aktifkan fungsi sub-menu yang dikehendaki dengan menekan tombol MENU.
3. Tekan ▼ dan ▲ untuk mengubah pengaturan fungsi yang dipilih.
4. Untuk keluar dari menu OSD, tekan tombol [S]. Ulangi langkah 2 dan langkah 3 untuk menyesuaikan fungsi lainnya.



3.1.2 Pendahuluan tentang Fungsi OSD

1. Splendid

Fungsi ini berisi 5 subfungsi yang dapat dipilih sesuai keinginan Anda. Setiap mode memiliki pilihan Reset [Atur ulang] agar Anda dapat mengelola pengaturan atau kembali ke mode yang telah ditetapkan sebelumnya.



- **Scenery Mode [Mode Pemandangan]:** pilihan terbaik untuk tampilan foto pemandangan dengan PenyempurnaanVideo SPLENDID™.
- **Standard Mode [Mode Standar]:** pilihan terbaik untuk tampilan foto pemandangan dengan PenyempurnaanVideo SPLENDID™.
- **Theater Mode [Mode Teater]:** pilihan terbaik untuk film dengan PenyempurnaanVideo SPLENDID™.
- **Game Mode [Mode Permainan]:** pilihan terbaik untuk menjalankan permainan dengan PenyempurnaanVideo SPLENDID™.
- **Night View Mode [Mode Tampilan Malam]:** pilihan terbaik untuk film atau permainan dengan pemandangan gelap dengan PenyempurnaanVideo SPLENDID™.




- Dalam Standard Mode [Mode Standar], fungsi **Saturation [Saturasi]** dan **ASCR** tidak dapat dikonfigurasi oleh pengguna.
- Dalam mode lain, fungsi **sRGB** tidak dapat dikonfigurasi oleh pengguna.

2. Image [Gambar]

Anda dapat menyesuaikan kecerahan, kontras, ketajaman, saturasi, posisi (hanya pada VGA), dan fokus (hanya pada VGA) dari fungsi utama ini.



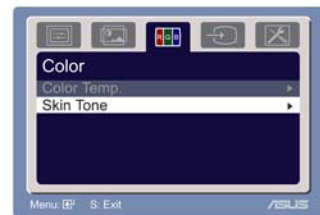
- Brightness [Kecerahan]: rentang penyesuaian mulai dari 0 hingga 100.  adalah tombol pintas untuk mengaktifkan fungsi ini.
- Contrast [Kontras]: rentang penyesuaian mulai dari 0 hingga 100.
- Sharpness [Ketajaman]: rentang penyesuaian mulai dari 0 hingga 100.
- Saturation [Saturasi]: rentang penyesuaian mulai dari 0 hingga 100.
- ASCR: Pilih YES [Ya] atau NO [Tidak] untuk mengaktifkan atau menonaktifkan fungsi rasio kontras dinamis.
- Over Drive: Untuk mempercepat waktu respons dengan Teknologi Over drive. Rentang penyesuaian mulai dari 0 hingga 100 (Tidak tersedia untuk VK221S/D).
- Position [Posisi]: menyesuaikan posisi horizontal (Posisi H) dan posisi vertikal (Posisi V) gambar. Rentang penyesuaian mulai dari 0 hingga 100.
- Focus [Fokus]: mengurangi keburaman garis Horizontal dan garis Vertikal gambar dengan menyesuaikan (Phase) dan (Clock) secara terpisah. Rentang penyesuaian mulai dari 0 hingga 100.



- Phase [Fase] akan menyesuaikan fase sinyal clock piksel. Penyesuaian fase yang salah akan menampilkan gangguan horizontal pada layar.
- Clock (frekuensi piksel) akan mengontrol jumlah piksel yang dipindai dengan sekali pemeriksaan secara horizontal. Jika frekuensi salah, layar akan menampilkan garis-garis vertikal dan gambar tidak proporsional.

3. Color [Warna]

Untuk memilih warna gambar yang diinginkan dari fungsi ini.



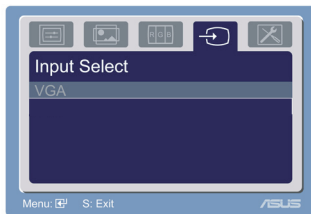
- Color Temp. [Suhu Warna]: berisi 5 mode warna, yakni Cool [Sejuk], Normal, Warm [Hangat], sRGB, dan mode Pengguna.
- Skin Tone [Nada Kulit]: berisi 3 mode warna, yakni Reddish [Kemerahan], Natural [Alami], dan Yellowish [Kekuningan].



Dalam mode User [Pengguna], warna R (Merah), G (Hijau), dan B (Biru) dapat dikonfigurasi oleh pengguna; rentang penyesuaian mulai dari 0 hingga 100.

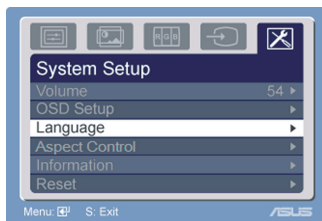
4. Input Select [Pemilihan Input]


Pada fungsi ini, Anda hanya dapat memilih sumber masukan VGA.



5. System Setup [Konfigurasi Sistem]

Untuk menyesuaikan sistem.






- Volume: kisaran penyesuaian mulai dari 0 hingga 100.  adalah tombol pintas untuk mengaktifkan fungsi ini.
- OSD Setup [Konfigurasi OSD]: menyesuaikan posisi horizontal (Posisi H) dan posisi vertikal (Posisi V) OSD. Rentang penyesuaian mulai dari 0 hingga 100. Pada pilihan OSD Timeout [Batas Waktu OSD], Anda dapat menyesuaikan batas waktu OSD mulai dari 10 hingga 120.
- Language [Bahasa]: tersedia 10 bahasa yang dapat dipilih, yakni Inggris, Jerman, Italia, Perancis, Belanda, Spanyol, Rusia, China Tradisional, China Modern, Jepang, dan Korea.
- Kontrol Aspek: Menyesuaikan rasio aspek ke "enuh" "4:3" atau "1360X768".
- Information [Informasi]: menampilkan informasi monitor.
- Reset [Atur ulang]: "Yes" [Ya] digunakan untuk kembali ke mode yang telah ditetapkan sebelumnya.

3.2 Ringkasan spesifikasi

Nama Model	VW161S	VW161D
Ukuran Panel	15.6"Wide Screen (Layar Lebar)	15.6"Wide Screen (Layar Lebar)
Resolusi Maks	WXGA+ 1366x768	WXGA+ 1366x768
Kecerahan (Tip.)	250	250
Rasio Kontras (Tip.)	500:01:00	500:01:00
Sudut Pandang (H/V), CR ≥ 10	90/65	90/65
Warna Display	16.7M	16.7M
Waktu Respon	8ms (Tr+Tf)	8ms (Tr+Tf)
Peningkatan Video SPLENDID TM	Ya	Ya
Pemilihan SPLENDID TM	5 video mode pratata (kunci panas)	5 video mode pratata (kunci panas)
Penyesuaian otomatis	Ya (kunci panas)	Ya (dengan hotkey (kunci panas))
Pemilihan suhu warna	5 suhu warna	5 suhu warna
Pemilihan Corak-Kulit	3 corak kulit	3 corak kulit
Masukan Digital	Tidak Tersedia	Tidak Tersedia
Masukan Analog	Ya	Ya
Porta masuk-Audio	3.5mm Mini-Jack (Stop Kontak Mini 3.5mm)	Tidak Tersedia
Warna	Hitam	Hitam
Pengeras Suara Terpasang	Stereo 1W x 2	Tidak Tersedia
Daya LED	Biru (Aktif)	Biru (Aktif)
	Kuning Gading (Siaga)	Kuning Gading (Siaga)
Pemasangan Dinding Vesa	75 x 75mm	75 x 75mm
Kemiringan	+20° ~ -5°	+20° ~ -5°
Kunci Kensington	Ya	Ya
Beban Voltase	AC: 100~240V	AC: 100~240V
Dimensi Fisik (WxHxD)	376.4(W)x318.8(H) x190(D)	376.4(W)x318.8(H) x190(D)
Dimensi Kotak (WxHxD)	322x132x450mm	322x132x450mm
Berat Bersih (Estimasi)	2.7kg	2.7kg
Berat Kotor (Estimasi)	3.8kg	3.8kg

*Spesifikasi dapat berubah tanpa pemberitahuan sebelumnya.

3.3 Mengatasi Masalah (Tanya Jawab)

Masalah	Kemungkinan Solusi
LED Daya tidak Menyala	<ul style="list-style-type: none">• Tekan tombol  untuk memastikan monitor dalam mode Aktif.• Pastikan konektor daya terpasang dengan benar ke soket monitor dan stopkontak.
LED daya menyala kuning dan tidak ada gambar pada layar	<ul style="list-style-type: none">• Pastikan monitor dan komputer dalam mode ON [Hidup].• Pastikan kabel sinyal tersambung dengan benar ke monitor dan komputer.• Periksa kabel sinyal dan pastikan tidak ada pin yang tertekuk.• Sambungkan komputer dengan monitor lain yang tersedia untuk memastikan komputer berfungsi dengan benar.
Gambar layar terlalu terang atau gelap	<ul style="list-style-type: none">• Sesuaikan pengaturan Contrast [Kontras] dan Brightness [Kecerahan] melalui OSD.
Gambar layar tidak berada di tengah atau berukuran tepat	<ul style="list-style-type: none">• Tekan tombol  selama 2 detik untuk menyesuaikan gambar secara otomatis.• Sesuaikan pengaturan H-Position [Posisi H] atau V-Position [Posisi V] melalui OSD.
Gambar layar bergerak naik turun atau terdapat pola gelombang pada gambar	<ul style="list-style-type: none">• Pastikan kabel sinyal tersambung dengan benar ke monitor dan komputer.• Pindahkan perangkat listrik yang dapat mengakibatkan interferensi listrik.
Gambar layar mengalami kerusakan warna (warna putih tidak terlihat putih)	<ul style="list-style-type: none">• Periksa kabel sinyal dan pastikan tidak ada pin yang tertekuk.• Pilih Reset [Atur ulang] melalui OSD.• Sesuaikan pengaturan warna R/G/B atau pilih Color Temperature [Suhu Warna] melalui OSD.
Gambar layar buram atau tidak jelas	<ul style="list-style-type: none">• Tekan tombol  selama 2 detik untuk menyesuaikan gambar secara otomatis (hanya untuk mode VGA).• Sesuaikan pengaturan Phase [Fase] dan Clock melalui OSD.
Tidak ada suara atau suara hampir tidak terdengar	<ul style="list-style-type: none">• Pastikan kabel audio tersambung dengan benar ke monitor dan komputer.• Sesuaikan pengaturan volume monitor dan komputer.• Pastikan driver kartu suara komputer telah terpasang dengan benar dan diaktifkan.

3.4 Mode operasi yang didukung

Mode VESA, Pewaktuan Pratata Pabrik

Mode	Format	Rasio Aspek Masukan	Resolusi	Total	H(KHz)	V(Hz)	Pixel (MHz)
VGA	DMT	4:03	640x480,60Hz	800 x 525	31.469, N	59.94, N	25.175
			640x480,72Hz	832 x 520	37.861, N	72.809, N	31.5
			640x480,75Hz	840 x 500	37.5, N	75, N	31.5
SVGA	DMT	4:03	800x600,56Hz	1024 x 625	35.156, P	56.25, P	36
			800x600,60Hz	1056 x 628	37.879, P	60.317, P	40
			800x600,72Hz	1040 x 666	48.077, P	72.188, P	50
			800x600,75Hz	1056x625	46.875, P	75, P	49.5
XGA	DMT	4:03	1024x768,60Hz	1344x806	48.363, N	60.004, N	65
			1024x768,70Hz	1328x806	56.476, N	70.069, N	75
			1024x768,75Hz	1312x800	60.023, P	75.029, P	78.75
WXGA+	DMT	16:09	1360x768,60Hz	1792x795	47.712, P	60.015, P	85.5

Mode IBM, Pewaktuan Pratata Pabrik

Mode	Format	Rasio Aspek Masukan	Resolusi	Total	H(KHz)	V(Hz)	Pixel (MHz)
DOS	IBM		640x350, 70Hz	800 x 449	31.469, P	70.087, N	25.175
DOS	IBM		720x400, 70Hz	900 x 449	31.469, N	70.087, P	28.322

Mode MAC, Pewaktuan Pratata Pabrik

Mode	Format	Rasio Aspek	Resolusi	Total	H(KHz)	V(Hz)	Pixel (MHz)
VGA	MAC	4:03	640x480, 67Hz	864x525	35, N	66.667, N	30.24
SVGA	MAC	4:03	832x624, 75Hz	1152x667	49.725, N	74.551, N	57.2832

Mode VESA, Pewaktuan yang Tersedia bagi Pengguna

Mode	Format	Rasio Aspek	Resolusi	Total	H(KHz)	V(Hz)	Pixel (MHz)
720P	CVT	16:09	1280x720, 60Hz	1664x748	44.772, N	59.855, P	74.5
	CVT	16:09	1280x720, 75Hz	1696x755	56.456, N	74.777, P	95.75
WXGA	CVT		1280x768, 60Hz	1664x798	47.776, N	59.87, P	79.5
	CVT		1280x768, 75Hz	1696x805	60.289, N	74.893, P	102.25
	CVT	16:10	1280x800, 60Hz (*Catatan 1)	1680x831	49.702, N	59.81, P	83.5
	CVT	16:10	1280x800, 75Hz (*Catatan 1)	1696x838	62.795, N	74.934, P	106.5
WXGA+	CVT	16:09	1360x768,60Hz	1776x798	47.72, N	59.799, P	84.75
	CVT	16:09	1360x768,75Hz	1808x805	60.288, N	74.891, P	109
			1366x768,60Hz	1782x798	47.72, N	59.799, P	85.32
			1366x768,75Hz	1814x805	60.288, N	74.891, P	109.52

*** Mode yang tidak tercantum dalam tabel di atas mungkin tidak didukung. Untuk resolusi yang optimal, sebaiknya Anda memilih mode yang tercantum dalam tabel di atas**