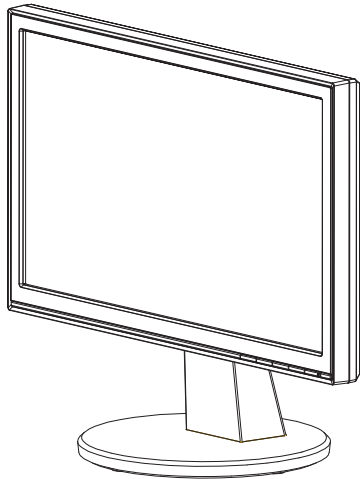


Q3696 V1
Marzo 2008



Monitor LCD Serie VW161

Guida all'uso



Contenuti

Avvisi	iii
Informazioni sulla sicurezza	iv
Cura e Pulizia	v

Capitolo 1: Introduzione al prodotto

1.1 Benvenuto!	1-1
1.2 Contenuto della confezione	1-1
1.3 Assemblaggio della base del monitor	1-2
1.4 Introduzione al monitor	1-3
1.4.1 Parte frontale del monitor LCD	1-3
1.4.2 Parte posteriore del monitor LCD	1-4

Capitolo 2: Installazione

2.1 Regolazione del monitor	2-1
2.2 Staccare il braccio/piedistallo (per il montaggio su parete VESA)	2-2

Capitolo 3: Istruzioni generali

3.1 Menu OSD (On-Screen Display)	3-1
3.1.1 Come si esegue la configurazione	3-1
3.1.2 Introduzione alle funzioni OSD	3-1
3.2 Sommario delle specifiche	3-4
3.3 Risoluzione dei problemi (FAQ)	3-5
3.4 Modalità operative supportate	3-6

Copyright © 2008 ASUSTeK COMPUTER INC. Tutti i diritti sono riservati.

Nessuna parte di questo manuale, includendo i prodotti ed il software in esso contenuti, può essere riprodotta, trasmessa, trascritta, archiviata in sistemi d'archiviazione o tradotta in qualsiasi lingua, in nessuna forma o tramite alcun mezzo, fatta eccezione per la documentazione conservata a scopi di backup, senza espressa autorizzazione scritta della ASUSTeK COMPUTER INC. ("ASUS").

L'assistenza o la garanzia del prodotto non sarà valida nei seguenti casi: (1) il prodotto è riparato, modificato o alterato, salvo che tale riparazione, modifica o alterazione sia autorizzata per iscritto dalla ASUS; oppure (2) il numero di serie del prodotto manca o è stato cancellato.

ASUS FORNISCE QUESTO MANUALE "COME È" SENZA GARANZIA DI ALCUN TIPO, SIA ESSA ESPRESSA O IMPLICITA, INCLUDENDO SENZA LIMITAZIONE LE GARANZIE O CONDIZIONI IMPLICITE DI COMMERCIALIZZABILITÀ O IDONEITÀ PER UN USO PARTICOLARE. IN NESSUN CASO LA ASUS, I SUOI DIRETTORI, I SUOI RAPPRESENTANTI, I SUOI IMPIEGATI O I SUOI DISTRIBUTORI, SARANNO RESPONSABILI PER QUALSIASI DANNO INDIRETTO, SPECIALE, ACCIDENTALE O CONSEGUENTE (INCLUDENDO I DANNI PER PERDITA DI PROFITTO, PERDITA D'USO O DATI, INTERRUZIONE DELL'ATTIVITÀ E SIMILI), ANCHE SE LA ASUS È STATA AVVISATA DELLA POSSIBILITÀ CHE TALI DANNI SI POSSANO VERIFICARE IN SEGUITO A QUALSIASI DIFETTO O ERRORE DI QUESTO MANUALE O DEL PRODOTTO.

LE SPECIFICHE E LE INFORMAZIONI CONTENUTE IN QUESTO MANUALE SONO FORNITE SOLO PER USO INFORMATIVO E SONO SOGGETTE A CAMBIAMENTO IN QUALSIASI MOMENTO SENZA PREAVVISO, E NON POSSONO ESSERE INTERPRETATE COME UN IMPEGNO DA PARTE DELLA ASUS. LA ASUS NON SI ASSUME ALCUNA RESPONSABILITÀ E NON SI FA CARICO DI NESSUN ERRORE O INESATTEZZA CHE PUÒ APPARIRE IN QUESTO MANUALE, INCLUDENDO I PRODOTTI ED IL SOFTWARE IN ESSO DESCRITTI.

I nomi dei prodotti e delle aziende che appaiono in questo manuale potrebbero essere marchi registrati delle rispettive aziende oppure potrebbero essere protetti dalle leggi sui diritti d'autore, e sono usati solo a scopo identificativo o illustrativo a beneficio dell'utente, senza alcuna intenzione di violazione dei diritti di alcuno.

Avvisi

Dichiarazione FCC (Federal Communications Commission)

Questo prodotto è conforme alla Parte 15 delle Norme FCC. Il funzionamento è soggetto alle due seguenti condizioni:

- Questo dispositivo non può provocare interferenze dannose.
- Questo dispositivo deve accettare tutte le interferenze ricevute, includendo le interferenze che possono provocare operazioni indesiderate.

Questa attrezzatura è stata collaudata e trovata conforme ai limiti di un apparecchio digitale di Classe B, in conformità alla parte 15 delle Normative FCC. Questi limiti sono stati determinati per poter garantire una protezione ragionevole da interferenze nocive nel caso di installazioni residenziali. Questa attrezzatura genera, utilizza e può irradiare energia di frequenza radio e, se non è installata ed utilizzata in accordo alle istruzioni del produttore, può provocare interferenze dannose alle comunicazioni radio. Non c'è tuttavia garanzia che non si verifichino interferenze in un'installazione particolare. Se questa attrezzatura provoca interferenze dannose alla ricezione radiofonica o televisiva, che possono essere determinate accendendo o spegnendo l'attrezzatura, l'utente è incoraggiato a cercare di correggere l'interferenza prendendo una o più delle seguenti misure:

- Riorientare o riposizionare l'antenna di ricezione.
- Aumentare la distanza tra l'attrezzatura ed il ricevitore.
- Collegare l'attrezzatura ad una presa di corrente che sia su un circuito diverso da quello a cui è collegata l'antenna.
- Consultare il rivenditore o un tecnico specializzato radio / TV per aiuto.

Quale associata della Energy Star®, la nostra azienda ha determinato che questo prodotto è conforme alle direttive d'efficienza energetica della Energy Star®.

Dichiarazione del Dipartimento delle Comunicazioni Canadese

Questo apparato digitale non eccede i limiti di Classe B per l'emissione d'interferenze radio da parte di apparati digitali, come dichiarato nelle Normative sulle Interferenze Radio del Dipartimento delle Comunicazioni Canadese.

Questo apparato di Classe B è conforme alla Normativa canadese ICES-003.

Informazioni sulla sicurezza

- Prima di installare il monitor, leggere con attenzione tutta la documentazione allegata alla confezione.
- Per prevenire incendi o scosse elettriche, non esporre mai il monitor a pioggia o umidità.
- Non tentare mai di aprire la copertura del monitor. Al suo interno ci sono voltaggi pericolosi che possono provocare gravi lesioni fisiche.
- Se l'alimentatore è guasto, non tentare di ripararlo da soli. Contattare un tecnico specializzato, oppure il rivenditore.
- Prima di usare il prodotto, assicurarsi che tutti i cavi siano collegati in modo appropriato e che i cavi d'alimentazione non siano danneggiati. Se trova qualsiasi danno, mettersi immediatamente in contatto con il rivenditore.
- Le fessure e le aperture sul retro o sulla parte inferiore o superiore del mobile servono alla ventilazione. Non bloccare queste fessure. Non collocare mai questo prodotto vicino o sopra radiatori o sorgenti di calore, salvo sia fornita la ventilazione appropriata.
- Questo monitor deve essere fatto funzionare solamente con il tipo di alimentazione indicata sull'etichetta. Se non si conosce il tipo d'alimentazione fornita alla propria abitazione, consultare il rivenditore oppure la compagnia elettrica locale.
- Usare una spina appropriata conforme agli standard elettrici locali.
- Non sovraccaricare le prese di corrente e le prolunghe. Il sovraccarico può provocare incendi e scosse elettriche.
- Evitare polvere, umidità e temperature estreme. Non collocare il monitor in nessuna zona soggetta a bagnarsi. Collocare il monitor su una superficie stabile.
- Scollegare l'unità durante i temporali o se non sarà usata per un periodo prolungato. Questo impedirà i danni al monitor provocati dai fulmini e dai picchi di corrente.
- Non inserire mai alcun oggetto o versare liquidi di alcun tipo attraverso le fessure del monitor.
- Per garantire il funzionamento appropriato, usare il monitor solo con computer approvati UL che hanno ricettacoli appropriatamente configurati e marcati 100-240V CA.
- Se si riscontrano problemi tecnici con il monitor, mettersi in contatto con il rivenditore o con un tecnico di servizio qualificato per l'assistenza.

Cura e Pulizia

- Prima di sollevare o spostare il monitor, è meglio scollegare tutti i cavi ed il cavo d'alimentazione. Attenersi alle tecniche corrette di sollevamento quando si sposta il monitor. Quando si solleva o si sposta il monitor, afferrarlo per i lati. Non sollevarlo per lo schermo, la base o il cavo.
- Pulizia. Spegnerne il monitor e scollegare il cavo d'alimentazione. Pulire la superficie del monitor con un panno senza peluria e non abrasivo. Le macchie resistenti possono essere rimosse con un panno leggermente inumidito con un detergente neutro.
- Evitare di usare detergenti che contengono alcol o acetone. Usare detergenti appositi per la pulizia dei monitor LCD. Non spruzzare mai i detergenti spray direttamente sulla superficie dello schermo, perché potrebbero gocciolare all'interno del monitor e provocare scosse elettriche.

I seguenti indizi sono fenomeni normali del monitor:

- A causa della natura della luce fluorescente, lo schermo può tremolare durante l'utilizzo iniziale. **Spegnerne e riaccendere** usando l'interruttore d'alimentazione ed assicurarsi che il tremolio scompaia.
- In base allo sfondo usato per il desktop si può notare un leggero scompenso della luminosità sullo schermo.
- Quando la stessa immagine è visualizzata per delle ore, l'impressione di quest'ultima può restare sullo schermo dopo avere cambiato immagine. Lo schermo si riprenderà lentamente, oppure si può spegnere il monitor per alcune ore.
- Quando lo schermo diventa nero, lampeggia oppure non funziona più, mettersi in contatto con il rivenditore o con il centro assistenza e richiedere la riparazione. Non tentare di riparare da sé lo schermo!

Convenzioni usate in questa guida



AVVISO: Informazioni che aiutano a prevenire lesioni alla persona che cerca di portare a termine una attività.



ATTENZIONE: Informazioni che aiutano a prevenire danni ai componenti quando si cerca di portare a termine una attività.



IMPORTANTE: Istruzioni che DEVONO essere seguite per portare a termine una operazione.



NOTA: Suggerimenti ed altre informazioni per portare a termine una operazione.

Do ve trovare altre informazioni

Fare riferimento alle seguenti risorse per trovare altre informazioni e per aggiornamenti sul software del prodotto.

1. Siti ASUS

I siti mondiali ASUS forniscono informazioni aggiornate sui prodotti hardware e software ASUS. Fare riferimento a **<http://www.asus.com>**

2. Documentazione facoltativa

La confezione del prodotto può includere della documentazione facoltativa, come la scheda garanzia, che è aggiunta dal rivenditore. Questi documenti non sono parte della confezione standard.

1.1 Benvenuto!

Congratulazioni per l'acquisto del monitor LCD ASUS® Serie VW161!

Il nuovissimo monitor LCD widescreen di ASUS che fornisce uno schermo più nitido, più ampio e più luminoso, e che integra funzioni che migliorano l'esperienza visiva.

Con queste funzioni si godrà della comodità e della deliziosa esperienza visiva fornita dalla Serie VW161!

1.2 Contenuto della confezione

La confezione del monitor LCD Serie VW161 deve contenere i seguenti elementi:

- ✓ Monitor LCD
- ✓ Base del monitor
- ✓ Manuale d'uso su CD
- ✓ Guida rapida
- ✓ 1 Cavo d'alimentazione
- ✓ 1 Cavo VGA
- ✓ 1 Cavo audio (solo per VW161S)

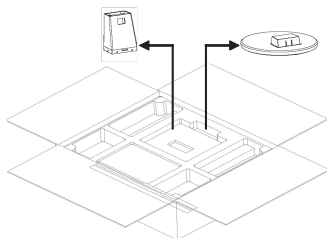


Mettersi in contatto con il rivenditore se uno qualsiasi degli elementi sopra elencati manca o è danneggiato.

1.3 Assemblaggio della base del monitor

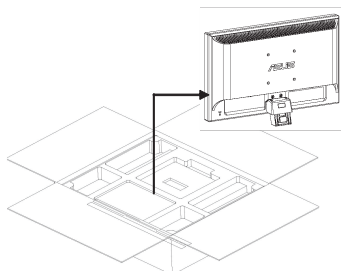
Per il montaggio del monitor:

1



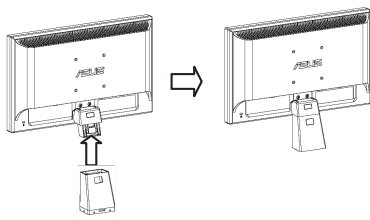
Aprire la confezione in cartone, estrarre la base ed il supporto.

2



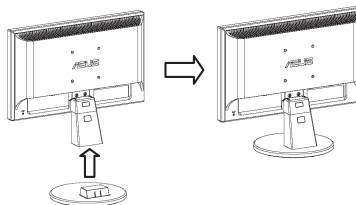
Togliere il materiale antiurto, estrarre il monitor

3



Assemblare insieme monitor e supporto

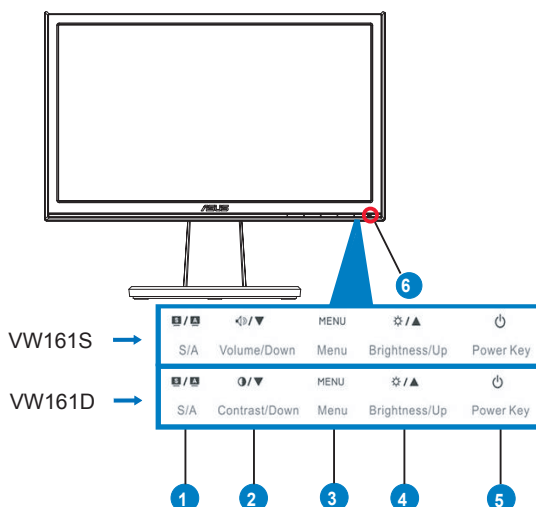
4



Assemblare monitor e base

1.4 Introduzione al monitor


1.4.1 Parte frontale del monitor LCD



1. Tasto **S / A** :
 - Premendo questo tasto per 2-4 secondi (solo modalità VGA) si regola automaticamente posizione, frequenza e fare dell'immagine sui valori ottimali.
 - Usare questo tasto di scelta rapida per passare tra cinque modalità video predefinite (giochi, notte, scenario, standard e teatro) con la tecnologia **SPLENDID™ Video Enhancement**.
 - Quando il menu OSD è attivo, permette di uscire dal menu oppure di tornare al menu precedente.
2. Tasto (per VW161S) **Volume/Down** :
 - Premere questo tasto per diminuire il valore della funzione selezionata, oppure per spostarsi alla funzione precedente.
 - Questo è anche un tasto di scelta rapida per la regolazione del volume. (Per alcuni modelli)

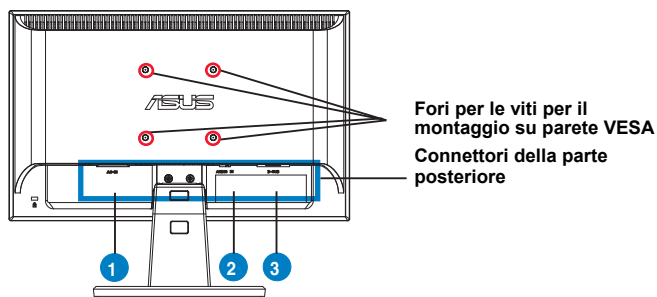
Tasto (per VW161D) **Contrast/Down** :

 - Premere questo pulsante per diminuire il valore della funzione selezionata o per andare alla funzione successiva.
 - Questo è anche un tasto veloce per la regolazione della proporzione Contrasto.
3. Tasto MENU:
 - Quando il menu OSD è attivo, premere questo tasto per accedere/selezionare l'icona (funzione) evidenziata.
4. Tasto **Brightness/Up** :
 - Premere questo tasto per aumentare il valore della funzione selezionata, oppure per spostarsi alla funzione successiva.
 - Questo è anche un tasto di scelta rapida per la regolazione della luminosità.

5. Tasto d'alimentazione 
 - Premere questo tasto per accendere/spegnere il monitor.
6. Indicatore d'alimentazione
 - La definizione dei colori dell'indicatore d'alimentazione è descritta nella tabella che segue.

Stato	Descrizione
Blu	Acceso
Ambra	Modalità di Standby
Spento	Spento

1.4.2 Parte posteriore del monitor LCD



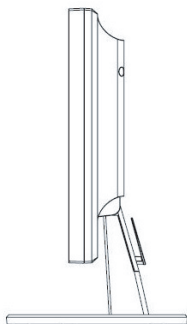
Connettori della parte posteriore (da sinistra a destra)

1. Porta AC-IN . Questa porta collega il connettore del cavo d'alimentazione allegato.
2. Porta Audio-in . Questa porta collega l'origine audio PC usando il cavo audio allegato(Solo per VW161S).
3. Porta VGA. Questa porta a 15 pin serve per la connessione VGA PC.

2.1 Regolazione del monitor

- Per ottenere una visione ottimale, si raccomanda di guardare direttamente il monitor e poi di regolarlo sull'angolazione più comoda.
- Afferrare il piedistallo per impedire che il monitor cada quando si cambia l'inclinazione.
- L'angolazione del monitor può essere regolata tra -5° e 20° .

$-5^{\circ}\sim 20^{\circ}$



2.2 Staccare il braccio/piedistallo (per il montaggio su parete VESA)

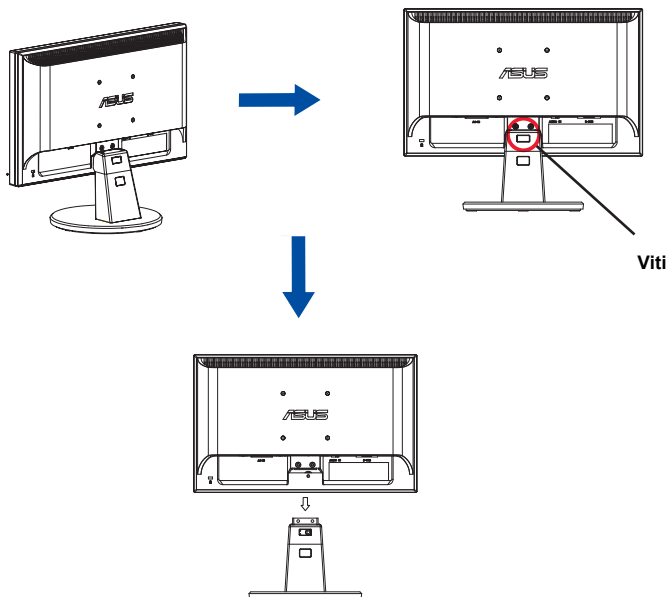
La base staccabile del monitor LCD Serie VW161 è progettata in modo particolare per il montaggio su parete VESA.

Rimozione del braccio/base:

1. Rimuovere la copertura del braccio.
2. Appoggiare il monitor a faccia in giù su un tavolo.
3. Usare un cacciavite per rimuovere le tre viti sulla base del monitor, come mostrato nella figura che segue.
4. Staccare il braccio dal monitor.



- Si raccomanda di coprire la superficie del tavolo con un panno morbido per prevenire danni al monitor.
- Afferrare la base del monitor quando si rimuovono le viti.



Il Kit di montaggio su parete VESA (75 mm x 75 mm) è acquistato separatamente.

3.1 Menu OSD (On-Screen Display)

3.1.1 Come si esegue la configurazione

1. Premere il tasto MENU per attivare il menu OSD.
2. Premere ◀ e ▶ per navigare tra le funzioni. Evidenziare ed attivare la funzione desiderata premendo il tasto MENU. Se la funzione selezionata è dotata di un menu secondario, toccare di nuovo + e - per navigare tra le funzioni del menu secondario. Evidenziare ed attivare la funzione desiderata del menu secondario premendo il tasto MENU.
3. Premere ◀ e ▶ per cambiare le impostazioni della funzione selezionata.
4. Premere il tasto **S** per uscire dal menu OSD. Ripetere le fasi 2 e 3 per regolare le altre funzioni.



3.1.2 Introduzione alle funzioni OSD

1. Splendid

Questa funzione ha cinque funzioni secondarie da selezionare in base alle preferenze personali. Ciascuna modalità ha l'opzione di ripristino che consente di mantenere le impostazioni e tornare alla modalità predefinita.

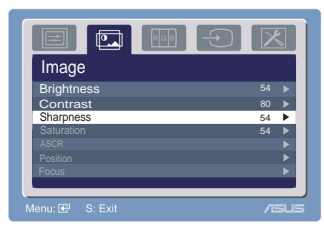


- **Modalità Scenario:** selezione più indicata per la visualizzazione di foto con SPLENDID™ Video Enhancement.
 - **Modalità Standard:** selezione più indicata per l'elaborazione di testi con SPLENDID™ Video Enhancement.
 - **Modalità Teatro:** selezione più indicata per la visione di film con SPLENDID™ Video Enhancement.
 - **Modalità Gioco:** selezione più indicata per giocare con SPLENDID™ Video Enhancement.
 - **Modalità notturna:** selezione più indicata per la visione di scene buie di giochi o film con SPLENDID™ Video Enhancement.
-
- In modalità Standard, le funzioni **Saturazione e Nitidezza** non sono configurabili.
 - Nelle altre modalità, la funzione **sRGB** non è configurabile.



2. Immagine

Da questa funzione principale si possono regolare luminosità, contrasto, nitidezza, saturazione, posizione (solo VGA) e fuoco (solo VGA).



- Luminosità: la portata della regolazione va da 0 a 100. + ► è un tasto di scelta rapida per attivare questa funzione.
- Contrasto: la portata della regolazione va da 0 a 100.
- Nitidezza: la portata della regolazione va da 0 a 100.
- Saturazione: la portata della regolazione va da 0 a 100.
- Attiva o disattiva la funzione ASCR (questa funzione è solo per alcuni modelli)
- Posizione: regola la posizione orizzontale (H-Position) e la posizione verticale (V-Position) dell'immagine. La portata della regolazione va da 0 a 100.
- Fuoco: riduce i disturbi provocati dalle righe orizzontali e verticali dell'immagine regolando separatamente fase (Phase) e frequenza (Clock). La portata della regolazione va da 0 a 100.



- Fase regola la fase del segnale di frequenza dei pixel. Se la regolazione della fase non è corretta, lo schermo visualizza disturbi orizzontali.
- Orologio (frequenza dei pixel) regola il numero di pixel analizzati da una scansione orizzontale. Se la frequenza non è corretta, lo schermo visualizza strisce verticali e l'immagine non è proporzionata.

3. Colore

Con questa funzione si può selezionare il colore preferito.

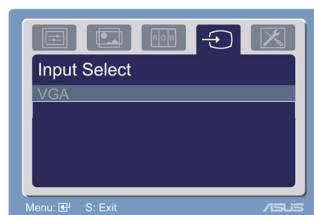
- Colore: contiene cinque modalità colore che includono Freddo, Normale, Calco, sRGB ed Utente.
- Tonalità pelle: contiene tre modalità colore che includono Rossastro, Naturale e Giallastro.



In modalità Utente, i colori R (Rosso), V (verde) e B (Blu) sono configurabili; la portata della regolazione va da 0 a 100.

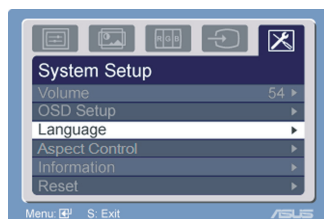
4. Selezione input


Da questa funzione è possibile solo selezionare una sorgente di ingresso VGA.



5. Impostazioni del sistema

Consente di regolare il sistema.






- Volume: la portata della regolazione va da 0 a 100.  è un tasto di scelta rapida per attivare questa funzione.
- Impostazione OSD: regola la posizione orizzontale (H-Position) e la posizione verticale (V-Position) dell'OSD. La portata della regolazione va da 0 a 100. L'opzione Timeout OSD permette di regolare il timeout dell'OSD da 10 a 120. L'impostazione DDC/CI può essere attivata o disattivata.
- Lingua: ci sono a disposizione dieci lingue che includono Inglese, Tedesco, Italiano, Francese, Olandese, Spagnolo, Russo, Cinese tradizionale, Cinese semplificato, Giapponese e Coreano.
- Controllo formato: regola il formato su "Completo" o "4:3" oppure "1360X768".
- Informazioni: mostra le informazioni del monitor.
- Ripristino: "SI" consente di ritornare alla modalità predefinita.

3.2 Sommario delle specifiche

Denominazione modello	VW161S	VW161D
Dimensioni del pannello	15.6" Wide Screen	15.6" Wide Screen
Risoluzione max	WXGA+ 1366x768	WXGA+ 1366x768
Luminosità (Tip.)	250	250
Contrasto (Tip.)	500:01:00	500:01:00
Angolo di visualizzazione (O/V), CR \geq 10	90/65	90/65
Colori dello schermo	16.7M	16.7M
Tempo di risposta	8ms (Tr+Tf)	8ms (Tr+Tf)
Miglioramento video SPLENDID TM	sì	Sì
Selezione SPLENDID TM	5 modalità video predefinite (accesso con tasto rapido)	5 modalità video predefinite (accesso con tasto rapido)
Regolazione automatica	Sì (accesso con tasto rapido)	Sì (accesso con tasto rapido)
Selezione temperatura colore	5 temperature colore	5 temperature colore
Selezione tonalità pelle	3 tonalità pelle	3 tonalità pelle
Ingresso digitale	N/D	N/D
Ingresso analogico	Sì	Sì
Porta ingresso audio	Spinotto mini da 3,5mm	N/D
Colori	Nero	Nero
Altoparlante (integrato)	1W x 2 stereo	N/D
LED accensione	Blu (Acceso) Giallo (Standby)	Blu (On) Amber (Standby)
Montaggio a parete VESA	75 x 75mm	75 x 75mm
Inclinazione	da +20° a -5°	da +20° a -5°
Blocco Kensington	Sì	sì
Tensione nominale	CA: 100~240V	CA: 100~240V
Dimensioni effettive (LxAxP)	376.4(L)x318.8(A) x190(P)	376.4(L)x318.8(A) x190(P)
Dimensioni scatola (LxAxP)	322x132x450mm	322x132x450mm
Peso netto (Stimato)	2.7kg	2.7kg
Peso lordo (Stimato)	3.8kg	3.8kg

* Tutte le specifiche sono soggette a cambiamenti senza preavviso.

3.3 Risoluzione dei problemi (FAQ)

Problema	Possibile soluzione
Il LED alimentazione non è acceso	<ul style="list-style-type: none"> • Premere il tasto  per controllare se il monitor è ACCESO. • Controllare che il cavo d'alimentazione sia collegato in modo appropriato al monitor ed alla presa di corrente.
Il LED d'alimentazione è di colore ambra e non c'è alcuna immagine su schermo.	<ul style="list-style-type: none"> • Controllare che il monitor ed il computer siano ACCESI. • Assicurarsi che il cavo segnale sia collegato in modo appropriato al monitor ed al computer. • Ispezionare il cavo segnale ed assicurarsi che nessun pin sia piegato. • Collegare il computer ad un altro monitor per controllare che il computer funzioni in modo appropriato.
L'immagine su schermo è troppo chiara o troppo scura	<ul style="list-style-type: none"> • Regolare la luminosità ed il contrasto usando il menu OSD.
L'immagine su schermo non è centrata o proporzionata in modo appropriato	<ul style="list-style-type: none"> • Premere per due secondi il tasto  per regolare automaticamente l'immagine. • Regolare la posizione orizzontale e verticale usando il menu OSD.
L'immagine su schermo rimbalza oppure presenta ondulazioni	<ul style="list-style-type: none"> • Assicurarsi che il cavo segnale sia collegato in modo appropriato al monitor ed al computer. • Allontanare i dispositivi elettrici che possono provocare interferenze elettriche.
L'immagine su schermo presenta difetti nei colori (il bianco non appare bianco)	<ul style="list-style-type: none"> • Ispezionare il cavo segnale ed assicurarsi che nessun pin sia piegato. • Eseguire il ripristino usando il menu OSD. • Regolare le impostazioni dei colori R/V/B, oppure selezionare la temperatura colore usando il menu OSD.
L'immagine su schermo è sfuocata o indistinta	<ul style="list-style-type: none"> • Premere per due secondi il tasto  per regolare automaticamente l'immagine (solo per la modalità VGA). • Regolare la fase e la frequenza usando il menu OSD.
Nessuno suono, oppure suono troppo basso	<ul style="list-style-type: none"> • Assicurarsi che il cavo audio sia collegato in modo appropriato al monitor ed al computer. • Regolare le impostazioni del volume del monitor e del computer. • Assicurarsi che il driver della scheda video del computer sia installato ed attivato in modo appropriato.

3.4 Modalità operative supportate

Modalità VESA Modes, Temporizzazioni predefinite dal fabbricante

Modalità	Formato	Formato ingresso	Risoluzione	Totale	H(KHz)	V(Hz)	Pixel (MHz)
VGA	DMT	4:03	640x480,60Hz	800 x 525	31.469, N	59.94, N	25.175
			640x480,72Hz	832 x 520	37.861, N	72.809, N	31.5
			640x480,75Hz	840 x 500	37.5, N	75, N	31.5
SVGA	DMT	4:03	800x600,56Hz	1024 x 625	35.156, P	56.25, P	36
			800x600,60Hz	1056 x 628	37.879, P	60.317, P	40
			800x600,72Hz	1040 x 666	48.077, P	72.188, P	50
			800x600,75Hz	1056x625	46.875, P	75, P	49.5
XGA	DMT	4:03	1024x768,60Hz	1344x806	48.363, N	60.004, N	65
			1024x768,70Hz	1328x806	56.476, N	70.069, N	75
			1024x768,75Hz	1312x800	60.023, P	75.029, P	78.75
WXGA+	DMT	16:09	1360x768,60Hz	1792x795	47.712, P	60.015, P	85.5

Modalità IBM, Temporizzazioni predefinite dal fabbricante

Modalità	Formato	Formato ingresso	Risoluzione	Totale	H(KHz)	V(Hz)	Pixel (MHz)
DOS	IBM		640x350, 70Hz	800 x 449	31.469, P	70.087, N	25.175
DOS	IBM		720x400, 70Hz	900 x 449	31.469, N	70.087, P	28.322

Modalità MAC, Temporizzazioni predefinite dal fabbricante

Modalità	Formato	Formato ingresso	Risoluzione	Totale	H(KHz)	V(Hz)	Pixel(MHz)
VGA	MAC	4:03	640x480, 67Hz	864x525	35, N	66.667, N	30.24
SVGA	MAC	4:03	832x624, 75Hz	1152x667	49.725, N	74.551, N	57.2832

Modalità VESA, Temporizzazioni personalizzabili dall'utente

Modalità	Formato	Formato ingresso	Risoluzione	Totale	H(KHz)	V(Hz)	Pixel (MHz)
720P	CVT	16:09	1280x720, 60Hz	1664x748	44.772, N	59.855, P	74.5
	CVT	16:09	1280x720, 75Hz	1696x755	56.456, N	74.777, P	95.75
WXGA	CVT		1280x768, 60Hz	1664x798	47.776, N	59.87, P	79.5
	CVT		1280x768, 75Hz	1696x805	60.289, N	74.893, P	102.25
	CVT	16:10	1280x800, 60Hz (*Nota 1)	1680x831	49.702, N	59.81, P	83.5
	CVT	16:10	1280x800, 75Hz (*Nota 1)	1696x838	62.795, N	74.934, P	106.5
WXGA+	CVT	16:09	1360x768,60Hz	1776x798	47.72, N	59.799, P	84.75
	CVT	16:09	1360x768,75Hz	1808x805	60.288, N	74.891, P	109
			1366x768,60Hz	1782x798	47.72, N	59.799, P	85.32
			1366x768,75Hz	1814x805	60.288, N	74.891, P	109.52

* Le modalità non elencate nelle precedenti tabelle potrebbero non essere supportate. Si raccomanda di scegliere una modalità elencata nelle tabelle precedenti per ottenere la risoluzione ottimale.