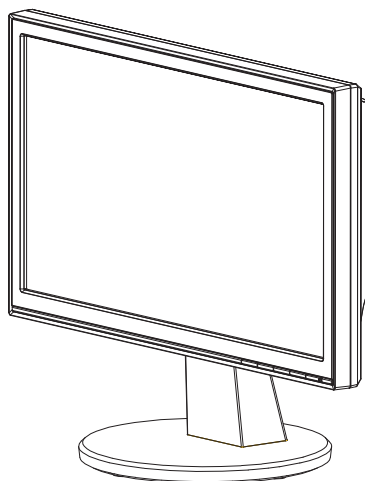




Q3696 V1
2008 február

VW161 sorozat LCD-monitor

Felhasználói kézikönyv



Tartalomjegyzék

Nyilatkozatok	iii
A biztonságos üzemeltetéssel kapcsolatos információk	iv
Gondozás és tisztítás	v
1. fejezet: A termék bemutatása	
1.1 Üdvözljük!	1-1
1.2 A csomag tartalma	1-1
1.3 A monitortalp összeszerelése	1-2
1.4 A monitor bemutatása	1-3
1.4.1 Az LCD-monitor előlnézete	1-3
1.4.2 Az LCD-monitor hátulnézete	1-4
2. fejezet: Üzembe helyezés	
2.1 A kar/talp leszerelése (VESA fali konzolhoz)	2-1
2.2 A monitor beállítása	2-2
3. fejezet: Általános utasítások	
3.1 Az OSD (képernyőn megjelenő) menü	3-1
3.1.1 Útmutató a beállításhoz	3-1
3.1.2 OSD funkciók leírása	3-1
3.2 Műszaki adatok összefoglalása	3-5
3.3 Hibaelhárítás (GYIK)	3-6
3.4 Támogatott üzemmódok	3-7

Copyright © 2008. ASUSTeK COMPUTER INC. Minden jog fenntartva!

Az ASUSTeK COMPUTER INC. („ASUS”) előzetes írásos engedélye nélkül ennek a kiadványnak, illetve a benne leírt termékeknek vagy szoftvernek, semmilyen részletét nem szabad sokszorosítani, továbbítani, átírni, adatfeldolgozó rendszerben tárolni, bármilyen nyelvre lefordítani, legyen az bármilyen formában vagy eszközzel, kivéve a vásárlói dokumentációt tartalékmásolat készítése céljából.

A termékgarancia, illetve szolgáltatás nem kerül meghosszabbításra, ha: (1) a terméket megjavítják, módosítják vagy átalakítják, kivéve ha az ilyen javítást, módosítást vagy átalakítást az ASUS írásban jóváhagyta; vagy (2) a termék sorozatszámát olvashatatlanná teszik vagy hiányzik.

AZ ASUS A JELEN KIADVÁNYT AZ EREDETI ÁLLAPOTÁBAN BIZTOSÍTJA, KIZÁRVA MINDENMÉLY KIFEJEZETT VAGY BELEÉRTETT SZAVATOSSÁGOT, TÖBBÉK KÖZÖTT A FORGALMAZHATÓSÁGRA, AZ ADOTT CÉLRA VALÓ ALKALMASSÁGRA VONATKOZÓ SZAVATOSSÁGOT, ILLETVE FELTÉTELEKET. AZ ASUS, ILLETVE ANNAK IGAZGATÓI, TISZTSÉGVISELŐI, ALKALMAZOTTAI VAGY MEGBÍZOTTAI SEMMILYEN ESETBEN NEM TARTOZNAK FELELŐSSÉGGEL SEMMILYEN OLYAN KÖZVETLEN, KÖZVETETT, ESETI, KÜLÖNLEGES VAGY KÖVETKEZMÉNYES KÁRÉRT, SEM KÁRTERÍTÉSSEL AZ ELMARADT NYERÉSEG, ELMARADT BEVÉTEL, ADATVESZTÉS VAGY ÜZEMKIESÉS OKOZTA OLYAN KÁRÉRT, AMELY A JELEN KÉZIKÖNYV VAGY TERMÉK HIBÁJÁBÓL ERŐD, MÉG AKKOR IS, HA AZ ASUS-T TÁJÉKOZTATTÁK ENNEK LEHETŐSÉGÉRŐL.

A JELEN KÉZIKÖNYVBEN SZEREPLŐ MŰSZAKI ADATOKAT ÉS INFORMÁCIÓT KIZÁRÓLAG TÁJÉKOZTATÁS CÉLJÁBÓL BIZTOSÍTUNK, ÉS ELŐZETES BEJELENTÉS NÉLKÜL, BÁRMIKOR MEGVÁLTOZHATNAK. NEM ÉRTELMEZHETŐK TOVÁBBÁ AZ ASUS ELKÖTELEZETTSÉGÉNEK. AZ ASUS NEM VÁLLAL SEMMINEMŰ FELELŐSSÉGET A KÉZIKÖNYVBEN ELŐFORDULÓ HIBÁKÉRT VAGY PONTATLAN INFORMÁCIÓKÉRT, A BENNE LEÍRT TERMÉKEKET ÉS SZOFTVERT IS BELEÉRTVE.

A jelen kézikönyvben szereplő termékek és cégnevek az adott cégek bejegyzett védjegyei vagy szerzői tulajdona lehetnek vagy sem, és használatuk kizárólag azonosítás vagy magyarázat céljából történik a tulajdonos javára, mindennemű jogsértés szándéka nélkül.

Nyilatkozatok

A Federal Communications Commission nyilatkozata

Az eszköz megfelel az FCC-előírások 15. fejezetében meghatározott határértékeknek. A működés feltételei a következők:

- A készülék nem okozhat káros interferenciát, és
- A készüléknek minden interferenciát el kell viselnie, ideértve az olyan interferenciát is, mely nem kívánt működést eredményezhet.

Ez a készülék bevizsgálásra került és megfelelt az FCC szabályok 15. részében foglalt B osztályú digitális berendezésekre vonatkozó előírásoknak. Ezek a követelmények úgy vannak megszabva, hogy ésszerű védelmet nyújtsanak a káros zavar ellen lakókörnyezetben való telepítéskor. Ez a készülék rádiófrekvenciás energiát gerjeszt, használ és sugározhat ki, ezért amennyiben nem az utasításoknak megfelelően történik a telepítése és használata, úgy a rádiófrekvenciás kommunikációt zavarhatja. Arra nincs garancia, hogy sehol nem léphet fel interferencia. Amennyiben a berendezés használata közben káros interferenciát okoz a rádiófrekvenciás vagy televíziós jeleknek – amely a berendezés ismételt ki- és bekapcsolásával állapítható meg – a következő intézkedésekkel próbálja megoldani a problémát:

- Irányítsa másfelé vagy helyezze át a vevőantennát.
- Növelje a készülék és a vevőegység közötti távolságot.
- Csatlakoztassa a készüléket a vevő hálózati áramkörétől eltérő hálózati konnektorba.
- Kérje a kereskedő vagy egy tapasztalt rádió/TV szerelő segítségét.

Energy Star® partnerként cégünk megállapítása szerint ez a termék megfelel az Energy Star® energiatakarékosságra vonatkozó ajánlásainak.

A Kanadai Távközlési Minisztérium nyilatkozata

Ez a digitális berendezés nem haladja meg a digitális berendezésekből származó rádiófrekvenciás zaj tekintetében a B Osztályra vonatkozó határértékeket a Kanadai Hírközlési Minisztérium Rádiófrekvenciás Szabályozása értelmében.

Ez a B osztályú digitális berendezés megfelel a kanadai ICES-003-nak.

A biztonságos üzemeltetéssel kapcsolatos információk

- Mielőtt üzembe helyezné a monitort, figyelmesen olvassa el a csomagban mellékelt dokumentációt.
- A tűz és áramütés veszélyének elkerülése érdekében, soha ne tegyék ki a monitort eső vagy nedvesség hatásának.
- Ne próbálja felnyitni a monitor burkolatát. A monitor belsejében uralkodó veszélyes nagyfeszültség súlyos testi sérülést okozhat.
- Ha a tápegység elromlik, ne kísérelje meg saját maga megjavítani. Forduljon szakemberhez vagy a termék viszonteladójához.
- Az termék használata előtt győződjön meg az összes kábel megfelelő csatlakoztatásáról és a tápkábel épségéről. Ha sérülést tapasztal, azonnal vegye fel a kapcsolatot a termék értékesítőjével.
- A monitorváz hátulján és tetején lévő rések és nyílások a szellőzést segítik. Ne zárja el a szellőzőnyílásokat. Ezt a terméket soha nem szabad fűtőtest fölé vagy mellé helyezni, hacsak megfelelő szellőzést nem biztosítanak.
- A monitort csak a címkén feltüntetett feszültséggel szabad üzemeltetni. Ha nem biztos a rendelkezésre álló feszültséget illetően, lépjen kapcsolatba a kereskedővel vagy a helyi áramszolgáltatóval.
- A helyi szabványnak megfelelő tápdugót használjon.
- Ne terhelje túl a hosszabbítókat. A túlterhelés tüzet vagy áramütést okozhat.
- Óvja a portól, magas páratartalomtól és a szélsőséges hőmérséklettől. Ne helyezze a monitort olyan helyre, ahol vizes lehet. A monitort stabil felületre állítsa.
- Villámlás esetén, illetve ha a készüléket hosszabb ideig nem használják, húzza ki az elektromos kábelét. Ezzel megvédi a monitort az áramingadozásoktól.
- Ne dugjon semmiféle idegen tárgyat, illetve öntsön folyadékot a monitor burkolatán lévő résekbe!
- A megfelelő működés érdekében a monitort kizárólag UL minősítéssel rendelkező számítógéppel használja, amely megfelelően konfigurált aljzatokkal rendelkezik és 100 - 240 V~ jelzéssel van ellátva.
- Ha műszaki problémát tapasztal a monitorral kapcsolatban, kérjük lépjen kapcsolatba szervíz szakemberrel vagy a kiskereskedővel.

Gondozás és tisztítás

- Mielőtt felemelné vagy áthelyezné a monitort, tanácsos leválasztani róla a tápkábelt és a jelkábeleket. Alkalmazza a megfelelő emelési technikát a monitor elhelyezésénél. A monitor emelése vagy hordozása alkalmával mindig a szélénél fogja meg. Ne emelje meg a monitort a talpánál vagy a tápkábelnél fogva.
- Tisztítás. Kapcsolja ki a monitort és húzza ki a hálózati tápkábelt. A monitort nem szőszölő, puha kendővel tisztítsa. A nehezen eltávolítható szennyeződésekhez híg szappanoldattal enyhén megnedvesített kendőt használjon.
- Kerülje az alkoholt vagy acetont tartalmazó tisztítószer használatát. Az LCD tisztításához való tisztítószer használjon. Soha ne permetezze a tisztítószer közvetlenül a képernyőpanelre, mert a monitor belsejébe csöpöghet és áramütést okozhat.

A következő jelenségek NEM a monitor meghibásodásának

jelei:

- A fénycsöves megvilágítás jellegéből fakadóan a képernyő vibrálhat az üzembe helyezést követően. Kapcsolja ki az Üzemkapcsolót, majd kapcsolja ismét be, hogy meggyőződjön, eltűnt a vibrálás.
- Az asztalhoz felhasznált háttértől függően kissé egyenetlen lehet a képernyő fényereje.
- Ha a monitor ugyanazt a képet jeleníti meg órákig, annak utóképe a képernyőn maradhat, miután új képre vált. A képernyő lassan helyreáll, vagy néhány órára kikapcsolhatja a monitort.
- Ha a képernyő fekete lesz vagy villog, illetve ha nem működik többé, a javítás érdekében lépjen kapcsolatba a forgalmazóval vagy szervizközponttal. Ne kísérelje meg saját maga megjavítani a képernyőt!

A kézikönyvben felhasznált konvenciók



FIGYELEM! Tájékoztatás saját sérülésének elkerülése érdekében, ha feladatot kíván végrehajtani.



VIGYÁZAT! Tájékoztatás a részegységek károsodásának elkerülése érdekében, ha feladatot kíván végrehajtani.



FONTOS: A feladat végrehajtásához **KÖTELEZŐEN** betartandó utasítás.



MEGJEGYZÉS: Tippek és hasznos tájékoztatás a feladatok végrehajtásához.

Hol tájékozódhatom részletesebben?

További információkért, illetve termék- vagy szoftverfrissítésekért vegye igénybe az alábbi forrásokat:

1. **ASUS weboldalak**

Az ASUS nemzetközi weboldalai a legfrissebb információkat közlik az ASUS hardver- és szoftvertermékeivel kapcsolatban. Látogassa meg a <http://www.asus.com> weboldalt.

2. **Opcionális dokumentáció**

A termék csomagja opcionális dokumentációt is tartalmazhat, mint például garanciakártyát, amelyet a kereskedő biztosított. Ezek a dokumentumok nem részei a szabvány csomagnak.

1.1 Üdvözljük!

Köszönjük, hogy az ASUS® VW161 sorozatú LCD-monitorrt választotta!

Az ASUS legújabb szélesképernyős LCD-monitorja élesebb, szélesebb és világosabb képet biztosít, valamint számos szolgáltatást, amelyek fokozzák élményét.

A szolgáltatások élvezetessé és praktikussá teszik a VW161 nyújtotta vizuális élményt!

1.2 A csomag tartalma

A VW161 sorozatú LCD-monitor csomagjának a következő tételeket kell tartalmaznia:

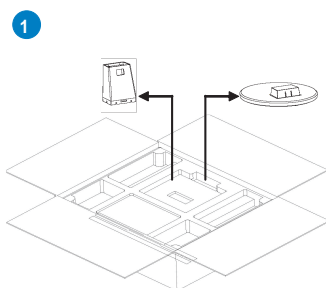
- ✓ LCD-monitor
- ✓ Monitortalp
- ✓ Támogató CD
- ✓ Üzembe helyezési útmutató
- ✓ Tápkábel x 1
- ✓ VGA kábel x 1
- ✓ Audió kábel x 1 (Samo za VW161S)



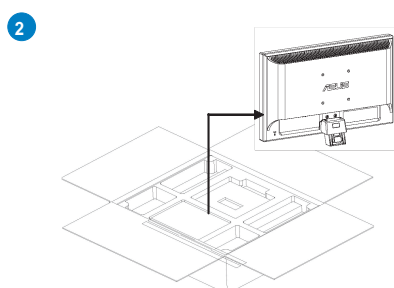
Amennyiben a tételek közül bármelyik sérült vagy hiányzik, azonnal lépjen kapcsolatba a forgalmazóval.

1.3 A monitortalp összeszerelése

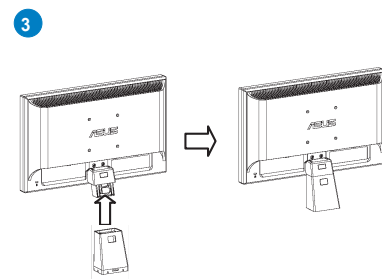
Da biste sklopili monitor:



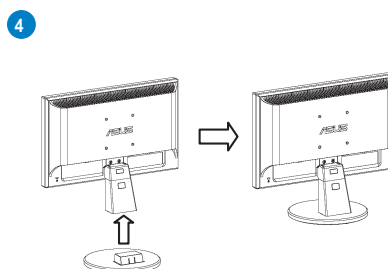
Otvorite kutiju, izvadite postolje i stalak.



Sklonite zaštitu od stiropora, izvadite monitor



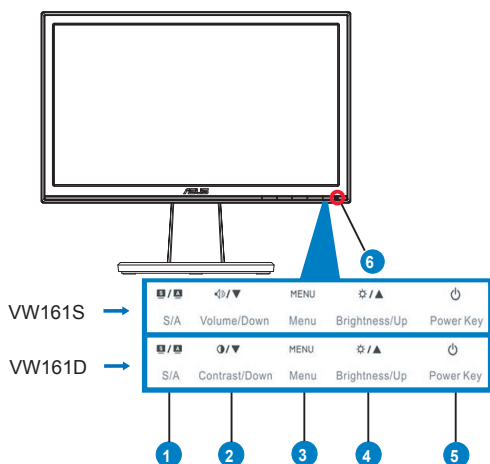
Spojite monitor sa stalkom



Spojite monitor sa postoljem

1.4 A monitor bemutatása

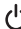
1.4.1 Az LCD-monitor előlnézete



1. **S / A** Gomb:
 - A gomb hosszú ideig tartó lenyomása (2-4 másodpercig) automatikusan optimális helyzetbe, órajelre és fázisra állítja a képet (csak a VGA üzemmód esetében).
 - Használja ezt a gyorsgombot öt előre beállított videó üzemmód közötti váltáshoz (Játék, Éjszakai, Tájkép, Normál és Színház mód), a SPLENDID™ képjavítási technológia támogatásával.
 - Kilépés az OSD menüből, illetve visszatérés az előző menübe, ha az OSD menü aktív.
2. **◀ / ▼** gomb(za VW161S):
 - Nyomja meg ezt a gombot a kiválasztott funkció értékének csökkentéséhez, vagy lépjen a következő funkcióra.
 - Gyorsgombként is működik a hangerő beállításához.

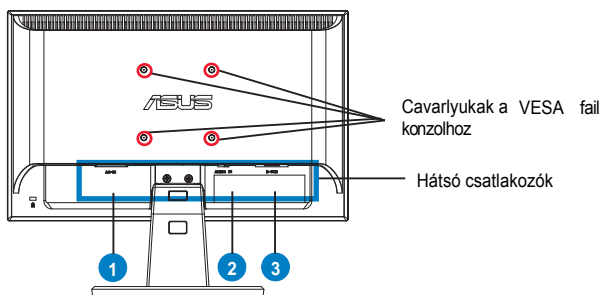
● / ▼ gomb(za VW161D):

 - Nyomja meg ezt a gombot a kiválasztott funkció értékének csökkentéséhez, vagy lépjen a következő funkcióra.
 - Ez egyben gyorsbillentyű is a kontraszt arány beállításához.
3. **MENU** gomb:
 - Nyomja meg ezt a gombot a belépéshez/kiemelt ikon (funkció) kiválasztásához aktív OSD menü mellett.
4. **✱ / ▲** gomb:
 - Nyomja meg ezt a gombot a kiválasztott funkció értékének növeléséhez, vagy lépjen a következő funkcióra.
 - Gyorsgombként is működik a fényerő beállításához.

5.  Üzemkapcsoló gomb :
 - Nyomja meg a gombot a monitor be-, illetve kikapcsolásához.
6. Bekapcsolt állapotot jelző fény :
 - Az alábbi táblázat tartalmazza a bekapcsolt állapotot jelző fény színeinek meghatározását.

Állapot	Leírás
Kék	BE
Sárga	Készenléti
KI	KI

1.4.2 Az LCD-monitor hátulnézete

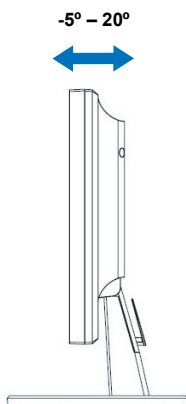


Hátsó csatlakozók (balról jobbra)

1. Tápcsatlakozó. A mellékelt hálózati tápkábel csatlakoztatásához való.
2. Audio bemeneti csatlakozó. A mellékelt hangkábel segítségével csatlakoztatható a PC hangforrás. (Samo za VW161S)
3. VGA csatlakozó. Ez a 15 érintkezővel rendelkező csatlakozó PC VGA-jelének csatlakoztatására való.

2.1 A monitor beállítása

- Az optimális nézőszög beállításához tanácsos szemből néznie a monitort, majd a lehető legkényelmesebb állásra beállítania a monitor szögét.
- Fogja meg a talpat, nehogy leessen a monitor, amikor beállítja a szögét.
- A monitor nézőszögét -5° és 20° fok között állíthatja.



2.2 A kar/talp leszerelése (VESA fali konzolhoz)

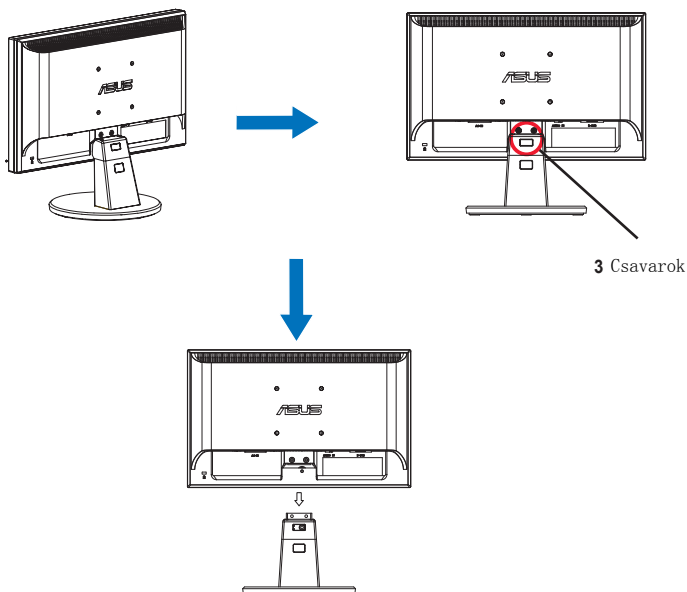
Az VW161 sorozatú LCD-monitor leszerelhető talpát külön VESA fali konzollal való használatra tervezték.

A kar/talp leszerelése

1. Távolítsa el a kar fedelét.
2. Helyezze a monitort a panellel lefelé egy sima felületre, pl. asztalra.
3. Csavarhúzóval távolítsa el a monitortalp három csavarját az alábbi ábra szerinti módon.
4. Vegye le a kart a monitorról.



- Tanácsos az asztal felületét puha kendővel leteríteni, nehogy megsérüljön a monitor.
- Fogja meg a monitor talpát, miközben eltávolítja a csavarokat.

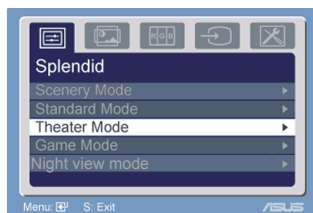


A VESA fali konzolkészlet (75 mm x 75mm) külön megvásárolható.

3.1 Az OSD (képernyőn megjelenő) menü

3.1.1 Útmutató a beállításhoz

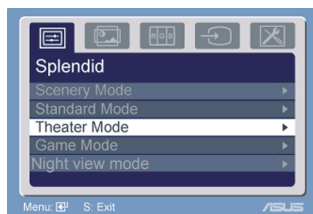
1. Nyomja meg a MENÜ gombot, hogy aktiválja az OSD menüt.
2. Nyomja meg a ◀- vagy ▶ gombot a kívánt funkció kiválasztásához. A kívánt funkció kiemelése mellett nyomja meg a MENÜ gombot az aktiválásához. Ha a kiválasztott funkció almenüvel rendelkezik, nyomja meg a ◀-vagy ▶ gombot ismét, hogy az almenü funkciói között navigáljon. A kívánt almenü funkció kiemelése mellett nyomja meg a MENÜ gombot az aktiválásához.
3. Nyomja meg a ◀- vagy ▶ gombot a kiválasztott funkció beállításának módosításához.
4. Az OSD menüből történő kilépéshez nyomja meg a **S** gombot. Más funkciók beállításainak módosításához ismételje meg a 2. és a 3. lépést.



3.1.2 OSD funkciók leírása

1. Splendid

Ez a funkció öt alfunkciót tartalmaz, amelyeket tetszés szerint kiválaszthat. Mindegyik üzemmód alaphelyzet funkcióval rendelkezik, ami lehetővé teszi saját beállításának megtartását, illetve az alapértelmezett módba történő visszalépést.



- **Tájkép mód:** A legjobb választás tájképeket ábrázoló fotók megjelenítéséhez SILENDID™ képjavítással.
- **Normál mód:** A legjobb választás dokumentumok szerkesztéséhez SILENDID™ képjavítással.
- **Színház mód:** A legjobb választás filmekhez SILENDID™ képjavítással.
- **Játék mód:** A legjobb választás játékokhoz SILENDID™ képjavítással.

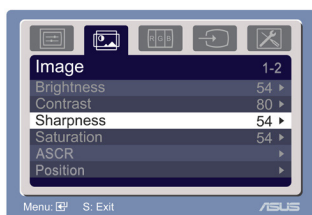
- Éjszakai üzemmód: A legjobb választás sötét jeleneteket tartalmazó játékokhoz vagy filmekhez SPLENDID™ képjavítással.



- Normál módban a Saturation (Színtelítettség) és Sharpness (Élesség) funkciók nem állíthatók be a felhasználó által.
- A többi üzemmódban az sRGB funkció nem állítható be a felhasználó által.

2. Kép

A kép fényerejét, kontrasztját, élességét, színtelítettségét, helyzetét (csak VGA) és fókuszát (csak VGA) ebből a főmenüből állíthatja be.



- Fényerő: A beállítási tartomány 0-tól 100-ig terjed
+ [F5] gyorsgomb a funkció aktiválásához.
- Kontraszt: A beállítási tartomány 0-tól 100-ig terjed.
- Élesség: A beállítási tartomány 0-tól 100-ig terjed.
- Színtelítettség : A beállítási tartomány 0-tól 100-ig terjed.
- ASCR: Válassza az IGEN vagy NEM gombot a dinamikus kontraszt arány funkció bekapcsolásához/kikapcsolásához.
Túlhajtás (Over drive)
- Helyzet: a kép vízszintes helyzetének (H-Position), illetve függőleges helyzetének (V-Position) beállítását teszi lehetővé. A beállítási tartomány 0-tól 100-ig terjed.
- Fókusz: csökkenti a kép sorzaját és a képismétlési zaját a (Fázis) és az (Időzítés) külön-külön történő beállításával. A beállítási tartomány 0-tól 100-ig terjed.



- A fázis a pixel-órajel fázisának beállítására szolgál. A nem megfelelő fázis-beállítással rendelkező képben vízszintes zavarok vannak.
- Az időzítés (pixelfrekvencia) szabályozza, hogy hány képpontot érint egy vízszintes pásztázás. Amennyiben nem megfelelő a frekvencia, a képernyőn függőleges csíkok jelennek meg és a kép nem arányos.

3. Szín

Válassza ki az Önnek legjobban tetsző színezetet.



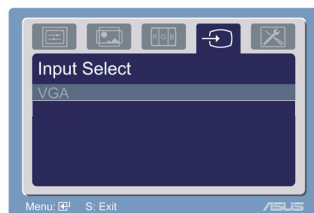
- Színhőmérséklet: Öt szín-üzemmódot tartalmaz: Hideg, Normál, Meleg, sRGB és Egyéni beállítás.
- Bőrtónus: Három szín-üzemmódot tartalmaz: Vöröses, Természetes és Sárgás.



Az egyéni üzemmódban az R (Red - Vörös), G (Green - Zöld) és B (Blue - Kék) színek a felhasználó által beállíthatóak 0-tól 100-ig terjedő tartományban.

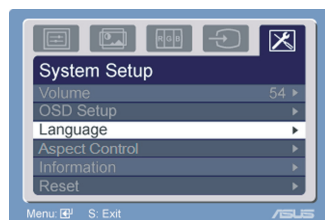
4. Bemenetválasztás


U ovoj funkciji možete izabrati samo VGA ulaz.



5. A rendszer beállítása

Lehetővé teszi a rendszer beállítását.






- Hangerő: A beállítási tartomány 0-tól 100-ig terjed. -gyorsgomb a funkció aktiválásához.
- OSD beállítás: Az OSD menü vízszintes helyzetének (H-Position), illetve függőleges helyzetének (V-Position) beállítását teszi lehetővé. A beállítási tartomány 0-tól 100-ig terjed. Az OSD időtúllépés részében 10 és 120 között állíthatja be az OSD menü időtúllépését.
- Nyelv: Tíz nyelv közül választhat: angol, német, olasz, francia, holland, spanyol, orosz, hagyományos kínai, egyszerűsített kínai, japán és koreai.
- Kontrolle položaja: podešava odnos položaja na "Pun" ili "4:3" ili "1360X768"
- Információ: A monitor információit mutatja.
- Visszaállítás: A „Yes” (Igen) kiválasztása lehetővé teszi az előre beállított értékek visszaállítását.

3.2 Műszaki adatok összefoglalása

Ime modela	VW161S	VW161D
Veličina ploče	15.6"Široki ekran	15.6"Široki ekran
Maksimalna rezolucija	WXGA+ 1366x768	WXGA+ 1366x768
Svetlost (tip.)	250	250
Odnos kontrasta (tip.)	500:01:00	500:01:00
Ugao gledanja (H/V), CR \geq 10	90/65	90/65
Boje displeja	16.7M	16.7M
Vreme reagovanja	8ms (Tr+Tf)	8ms (Tr+Tf)
SPLENDID TM Video pojačanje	da	da
SPLENDID TM izbor	5 video podešenih režima (tasterom)	5 video podešenih režima (tasterom)
Auto-podešavanje	da (tasterom)	da (tasterom)
Izbor boja za temperaturu	5 boja za temperaturu	5 boja za temperaturu
Izbor skin-tonova	3 skin-tona	3 skin-tona
Digitalni ulaz	N/D	N/D
Analogni ulaz	Da	Da
Audio ulaz	3.5mm mini-džek	N/A
Boje	Crna	Crna
Zvučnik (ugrađeni)	1W x 2 stereo	N/A
Rad LED	Plavo (Uključen) Boja čilibara (na stand-by)	Plavo (Uključen) Amber (na stand-by)
VESA zidna ugradnja	75 x 75mm	75 x 75mm
Nagib	+20° ~ -5°	+20° ~ -5°
Kensington brava	da	da
Visina napona	AC: 100~240V	AC: 100~240V
Fizičke dimenzije (WxHxD)	376.4(W)x318.8(H) x190(D)	376.4(W)x318.8(H) x190(D)
Dimenzije kućišta (WxHxD)	322x132x450mm	322x132x450mm
Neto težina (proseč.)	2.7kg	2.7kg
Bruto težina (proseč.)	3.8kg	3.8kg

* A műszaki adatok előzetes értesítés nélkül megváltozhatnak.

3.3 Hibaelhárítás (GYIK)

Probléma	Lehetséges megoldás
A bekapcsolt állapotot jelző fény NEM világít	<ul style="list-style-type: none"> Ellenőrizze, hogy a monitor üzemkapcsolója bekapcsolt állásban van (nyomja meg a  gombot). Ellenőrizze, hogy megfelelően csatlakozik-e a hálózati tápkábel a monitorhoz, illetve a konnektorhoz.
A bekapcsolt állapotot jelző LED sárga színnel világít és nincs kép.	<ul style="list-style-type: none"> Ellenőrizze, hogy a monitor és a számítógép bekapcsolt vannak-e. Győződjön meg arról, hogy a jelkábel megfelelően csatlakozik a monitorhoz és a számítógéphez. Ellenőrizze a jelkábelt, és győződjön meg arról, hogy nem görbült el egy érintkező sem. Csatlakoztasson egy másik monitort a számítógéphez, hogy ellenőrizze, megfelelően működik-e az utóbbi.
A kép túl világos vagy túl sötét.	<ul style="list-style-type: none"> A kontraszt és a fényerő értékeinek beállítása az OSD menüben.
A kép nincs középen, illetve megfelelő méretre állítva	<ul style="list-style-type: none"> Nyomja meg és tartsa lenyomva a  gombot két másodpercig a kép automatikus beállításához. A kép vízszintes és függőleges helyzetének beállításához az OSD menüben.
A kép ugrik vagy szellemképes	<ul style="list-style-type: none"> Győződjön meg arról, hogy a jelkábel megfelelően csatlakozik a monitorhoz és a számítógéphez. Helyezze át az elektromos zavart okozó elektromos berendezéseket.
A kép színe hibás (a fehér nem tűnik fehérnek)	<ul style="list-style-type: none"> Ellenőrizze a jelkábelt, és győződjön meg arról, hogy nem görbült el egy érintkező sem. Végezzen visszaállítást az OSD menüben. Állítsa be az R/G/B értékeit, vagy válasszon színhőmérsékletet az OSD menüben.
A kép életlen.	<ul style="list-style-type: none"> Nyomja meg és tartsa lenyomva a  gombot két másodpercig a kép automatikus beállításához (csak VGA üzemmódban). A fázis és az órajel értékeinek beállítása az OSD menüben.
Nincs hang vagy túl halk.	<ul style="list-style-type: none"> Győződjön meg arról, hogy a hangkábel megfelelően csatlakozik a monitorhoz és a számítógéphez. Állítsa be a hangerőt a monitoron és a számítógépen. Győződjön meg arról, hogy a hangkártya illesztőprogramja megfelelően telepítve és aktiválva van.

3.4 Támogatott üzemmódok

VESA reżimi, fabrikai podešeno vremensko usklađivanje

Režim	Format	Odnos ulaznog položaja	Rezolucija	Ukupno	H(KHz)	V(Hz)	Piksel (MHz)
VGA	DMT	4:03	640x480,60Hz	800 x 525	31.469, N	59.94, N	25.175
			640x480,72Hz	832 x 520	37.861, N	72.809, N	31.5
			640x480,75Hz	840 x 500	37.5, N	75, N	31.5
SVGA	DMT	4:03	800x600,56Hz	1024 x 625	35.156, P	56.25, P	36
			800x600,60Hz	1056 x 628	37.879, P	60.317, P	40
			800x600,72Hz	1040 x 666	48.077, P	72.188, P	50
			800x600,75Hz	1056x625	46.875, P	75, P	49.5
XGA	DMT	4:03	1024x768,60Hz	1344x806	48.363, N	60.004, N	65
			1024x768,70Hz	1328x806	56.476, N	70.069, N	75
			1024x768,75Hz	1312x800	60.023, P	75.029, P	78.75
WXGA+	DMT	16:09	1360x768,60Hz	1792x795	47.712, P	60.015, P	85.5

IBM reżimi, fabrikai podešeno vremensko usklađivanje

Režim	Format	Odnos ulaznog položaja	Rezolucija	Ukupno	H(KHz)	V(Hz)	Pixel (MHz)
DOS	IBM		640x350, 70Hz	800 x 449	31.469, P	70.087, N	25.175
DOS	IBM		720x400, 70Hz	900 x 449	31.469, N	70.087, P	28.322

MAC reżimi, fabrikai podešeno vremensko usklađivanje

Režim	Format	Odnos ulaznog položaja	Rezolucija	Ukupno	H(KHz)	V(Hz)	Piksel (MHz)
VGA	MAC	4:03	640x480, 67Hz	864x525	35, N	66.667, N	30.24
SVGA	MAC	4:03	832x624, 75Hz	1152x667	49.725, N	74.551, N	57.2832

VESA reżimi, vremensko usklađivanje dostupno korisnicima

Režim	Format	Odnos ulaznog položaja	Rezolucija	Ukupno	H(KHz)	V(Hz)	Piksel (MHz)
720P	CVT	16:09	1280x720, 60Hz	1664x748	44.772, N	59.855, P	74.5
	CVT	16:09	1280x720, 75Hz	1696x755	56.456, N	74.777, P	95.75
WXGA	CVT		1280x768, 60Hz	1664x798	47.776, N	59.87, P	79.5
	CVT		1280x768, 75Hz	1696x805	60.289, N	74.893, P	102.25
	CVT	16:10	1280x800, 60Hz (*Napomena 1)	1680x831	49.702, N	59.81, P	83.5
	CVT	16:10	1280x800, 75Hz (*Napomena 1)	1696x838	62.795, N	74.934, P	106.5
WXGA+	CVT	16:09	1360x768,60Hz	1776x798	47.72, N	59.799, P	84.75
	CVT	16:09	1360x768,75Hz	1808x805	60.288, N	74.891, P	109
			1366x768,60Hz	1782x798	47.72, N	59.799, P	85.32
			1366x768,75Hz	1814x805	60.288, N	74.891, P	109.52

* Előfordulhat, hogy a fenti táblázatokban nem szereplő üzemmódok nem támogatottak. Az optimális felbontás érdekében javasoljuk a fenti táblázatban felsorolt üzemmódok használatát.