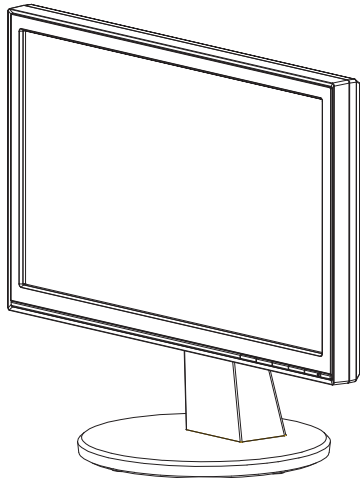


Q3696 V1
Mars 2008



VW161-serie LCD-monitor

Brukerhåndbok



Innholdsfortegnelse

Merknader	iii
Sikkerhetsinformasjon	iv
Pleie og vedlikehold	v

Kapittel 1: Introduksjon av produktet

1.1	Velkommen!	1-1
1.2	Eskens innhold	1-1
1.3	Montere sokkelen	1-2
1.4	Introduksjon til monitoren	1-3
1.4.1	Frontsiden av LCD-monitoren	1-3
1.4.2	Baksiden av LCD-monitoren	1-4

Kapittel 2: Oppsett

2.1	Justere skjermen	2-1
2.2	Ta av armen/stativet (for VESA-veggstativ)	2-2

Kapittel 3: Generelle instruksjoner

3.1	OSD (On-Screen Display) meny	3-1
3.1.1	Konfigurering	3-1
3.1.2	Introduksjon av OSD-funksjon	3-1
3.2	Sammendrag av spesifikasjoner	3-4
3.3	Feilsøking (OSS)	3-5
3.4	Støttede bruksmoduser	3-6

Copyright © 2008 ASUSTeK COMPUTER INC. Med enerett.

Ingen deler av denne håndboken, produktene og programvaren beskrevet i den, kan gjenproduseres, overføres, skrives av, lagres i et gjenfinningssystem eller oversettes til et annet språk i noe form eller på noe måte, utenom dokumentasjon som beholdes av kjøper for som en sikkerhetskopii, uten uttrykkelig skriftlig tillatelse fra ASUSTeK COMPUTER INC. ("ASUS").

Produktgaranti eller service kan ikke utvides hvis: (1) produktet har blitt reparert, modifisert eller endret, med mindre slik reparasjon, modifikasjon eller endring har blitt skriftlig godkjent av ASUS; eller (2) serienummeret på produktet er gjort uleselig eller mangler.

ASUS LEVERER DENNE HÅNDBOKEN "SOM DEN ER" UTEN GARANTI AV NOE SLAG, UANSETT UTTRYKT ELLER UNDERFORSTÅTT, INKLUDERT, MEN IKKE BEGRENSET TIL, ENHVER INNEFORSTÅTTE GARANTIER OM SALGBARHET ELLER EGNETHET FOR ET SPESIELT FORMÅL, TITTEL ELLER IKKE-KRENKELSE. IKKE I NOE TILFELLE SKAL ASUS, DETS DIREKTØRER, TJENESTEMENN, ANSATTE ELLER AGENTER HOLDES ANSVARLIG FOR INDIREKTE, SPESIELLE, FØLGESKADER ELLER UHELL (INKLUDERT SKADER FOR TAP AV INNTEKTER, TAP AV FORRETNING, TAP AV BRUK, DATA ELLER FORRETNINGSOVERSKUDD, FORRETNINGSÅVBRYTNING OG LIGNENDE), SELV OM ASUS HAR BLITT GJORT OPPMERKSOM PÅ MULIGHETEN FOR AT SLIKE SKADER KAN OPPSTÅ FRA DEFEKTER ELLER FEIL I HÅNDBOKEN ELLER PRODUKTET.

SPESIFIKASJONER OG INFORMASJON I DENNE HÅNDBOKEN ER KUN MENT FOR INFORMASJONSFORMÅL, OG KAN ENDRES NÅR SOM HELST UTEN FORVARSEL, OG BØR IKKE ANSES SOM EN BINDENDE AVTALE FRA ASUS. ASUS PÅTAR SEG IKKE NOE ANSVAR ELLER ERSTATNINGSANSVAR FOR NOEN FEIL ELLER UNØYAKTIGHETER SOM KAN OPPSTÅ I DENNE HÅNDBOKEN, INKLUDERT PRODUKTENE OG PROGRAMVAREN BESKREVET I DEN.

Produkter og firmanavn i denne håndboken kan være registrerte varemerker eller kopibeskyttet av deres respektive firmaer, og brukes kun for identifisering eller forklaring og til eierens fordel, uten gjøre inngrep.

Merknader

Erklæring fra Federal Communications Commission

Denne enheten er i samsvar med Part 15 i FCC-reglene. Driften er underlagt to betingelser:

- Dette utstyret må ikke medføre skadelige forstyrrelser, og
- Denne enheten må akseptere enhver forstyrrelse som mottas, inkludert forstyrrelse som kan forårsake uønsket bruk.

Utstyret er testet og overholder kravene gitt for digitalt utstyr av klasse B i henhold til del 15 i FCC-reglene. Disse kravene skal gi rimelig beskyttelse mot skadelige forstyrrelser for utstyr som er installert i boliger. Dette utstyret genererer, bruker og kan utstråle radiofrekvensenergi. Hvis utstyret ikke installeres og brukes i henhold til instruksjonene, kan det forårsake skadelig forstyrrelse på radiosambandet. Det er videre ingen garanti at forstyrrelse ikke vil oppstå i en enkel installasjon. Hvis utstyret forårsaker forstyrrelser i radio- eller tv-mottak (noe som kan kontrolleres ved at du slår utstyret av og på), bør brukeren forsøke å fjerne forstyrrelsene ved hjelp av ett eller flere av følgende tiltak:

- Still inn mottakerantennen på nytt eller flytt den.
- Øk avstanden mellom utstyret og mottakeren.
- Koble utstyret til et uttak på en annen krets enn det mottakeren er koblet til på.
- Kontakt forhandleren eller en kvalifisert radio- eller TV-tekniker.

Som en ENERGY STAR® partner har DELL fastslått at dette produktet oppfyller ENERGY STAR® retningslinjer for energieffektivitet.

Erklæring fra Canadian Department of Communication

Dette digitale apparatet overskrider ikke grensene for klasse B for utstråling av radiostøy fra digitale apparater som gitt i radiostøyforskriftene til det kanadiske samferdselsdepartementet.

Dette klasse B digitale apparatet samsvarer med kanadisk ICES-003.

Sikkerhetsinformasjon

- Les nøye igjennom dokumentasjonen som fulgte med før du setter opp monitoren.
- For å unngå fare for brann eller elektrisk sjokk, ikke utsett monitoren for regn eller fukt.
- Aldri prøv å åpne monitorkabinettet. De farlige høye spenningene inni monitoren kan føre til alvorlig fysisk skade.
- Hvis strømforsyningen er ødelagt, må du ikke prøve å reparere det selv. Kontakt en kvalifisert servicetekniker eller forhandleren.
- Før du bruker produktet, sjekk at alle kabler er korrekt koblet til og at strømkablene ikke er skadet. Hvis du oppdager en skade, kontakt forhandleren umiddelbart.
- Åpninger og luker på baksiden og bunnen av monitoren brukes for ventilasjon. Ikke blokker disse åpningene. Ikke plasser produktet nær eller over en radiator eller varmekilde med mindre du sørger for god ventilasjon.
- Dette produktet bør drives fra type strømforsyning indikert som på etiketten. Hvis du er usikker på hvilken type strømforsyning tilgjengelig, snakk med din forhandler eller lokal el-leverandør.
- Bruk en strømkontakt som samsvarer med det som er standard med din lokale strømforsyning.
- Ikke overlast kontakter eller skjøteledninger. Overbelastning kan føre til brann eller elektrisk støt.
- Unngå støv, fukt og ekstreme temperaturer. Ikke plasser monitoren i et område hvor den kan bli våt. Sett monitoren på et flatt underlag.
- Koble fra enheten under en lynstorm eller når den ikke skal brukes for en lang periode. Dette vil beskytte monitoren for skade grunnet strømbølger.
- Ikke dytt gjenstander eller søl væske inn i åpninger på monitorkabinettet.
- For en tilfredsstillende betjening av monitoren, bruk den kun sammen med UL-listede datamaskiner som har korrekt konfigurerte stikkontakt markert mellom 100 - 240V AC.
- Dersom du opplever tekniske problemer med monitoren, kontakt en kvalifisert servicetekniker eller forhandleren din.

Pleie og vedlikehold

- Før du løfter eller endrer monitorens posisjon er det bedre at du kobler fra kablene og strømledningen. Følg de rette løfteteknikkene når du plasserer monitoren. Når du løfter eller bærer monitoren, ta tak i kantene til monitoren. Ikke løft skjermen etter stativet eller ledningen.
- Rengjøring. Skru av monitoren og koble fra strømledningen. Rengjør monitoroverflaten med en løfri, ikke-skrubbende klut. Vanskelige flekker kan fjernes med en klut som er fuktet med et mildt rengjøringsmiddel.
- Unngå rengjøringsmidler som inneholder alkohol eller aceton. Bruk et rengjøringsmiddel som er ment for LCD-skjermer. Ikke spray rengjøringsmiddel direkte på skjermen, væske kan dryppe inn i monitoren og forårsake elektrisk sjokk.

Følgende symptomer er vanlige:

- Grunnet av typen selvlysende lys kan skjermen flimre under førstegangsbruk. For å stanse flimringen, skru strømbryteren på og av igjen.
- Du kan finne ujevn klarhet på skjermen avhengig av det skrivebordsmønsteret du bruker.
- Når samme bildet vises i flere timer kan et skyggebilde være igjen på skjermen etter du har byttet bildet. Skjermen vil gå tilbake til normalt etter en stund eller du kan slå av strømbryteren for et par timer.
- Når skjermen blir sort eller blinker, eller ikke virker lenger, kontakt forhandleren din eller et servicesenter for en reparasjon. Ikke reparer skjermen selv!

Advarsler som brukes i denne håndboken



ADVARSEL! Informasjon for å forhindre skade på deg selv når du prøver å utføre en oppgave.



FORSIKTIG: Informasjon for å forhindre skade på komponentene selv når du prøver å utføre en oppgave.



VIKTIG: Informasjon som du **MÅ** følge for å fullføre en oppgave.



MERK: Tips og ytterligere informasjon som kan hjelpe deg fullføre en oppgave.

Hvor du kan finne mer informasjon

Se følgende kilder for ytterligere informasjon og for oppdatering av produktet og programvaren.

1. ASUS-websider

ASUS-websider inneholder oppdatert informasjon om ASUS-programvare og maskinvare. Se <http://www.asus.com>

2. Ekstra dokumentasjon

Produktpakken din kan inkludere ekstra dokumentasjon, som garantikort, som kan ha blitt lagt til av forhandleren. Disse dokumentene er ikke en del av standardpakken.

1.1 Velkommen!

Takk for at du kjøpte ASUS® VW161-serie LCD-monitoren!

Den nyeste bredskjerm LCD-monitoren fra ASUS har en klarere, bredere og lysere skjerm, pluss en rekke funksjoner som kan forbedre visningsopplevelsen.

Med disse funksjonene kan du nyte komforten og den herlige visuelle opplevelsen som VW161-serien gir deg!

1.2 Eskens innhold

Kontroller at VW161-serie LCD-pakken inneholder følgende:

- ✓ LCD-monitor
- ✓ Monitorsokkel
- ✓ Brukerhåndbok CD
- ✓ Hurtigstartveiledning
- ✓ 1 x strømledning
- ✓ 1 x VGA-kabel
- ✓ 1 x lydkabel (kun for VW161S)

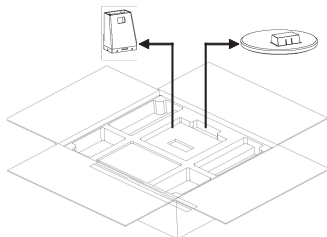


Hvis noen av elementene over mangler eller er skadet, kontakt forhandleren din umiddelbart.

1.3 Montere sokkelen

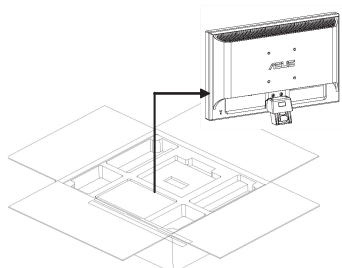
For å montere skjermen :

1



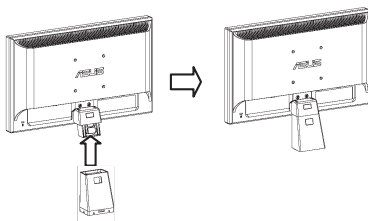
Åpne kartongen, ta ut sokkelen og holderen.

2



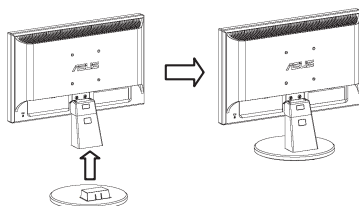
Fjern puten og ta ut skjermsettet

3



Monter skjermen på holderen

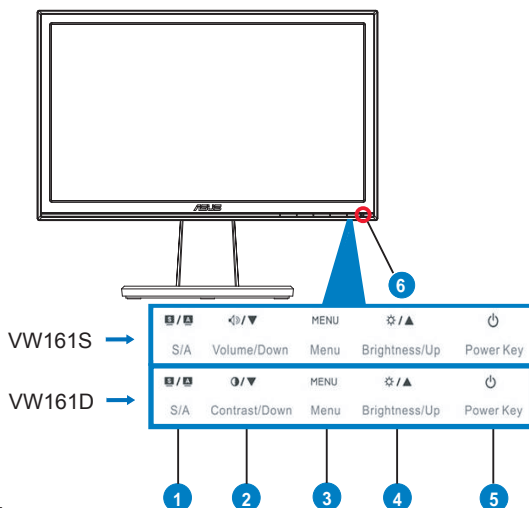
4




Monter skjermen på sokkelen

1.4 Introduksjon til monitoren

1.4.1 Frontsiden av LCD-monitoren

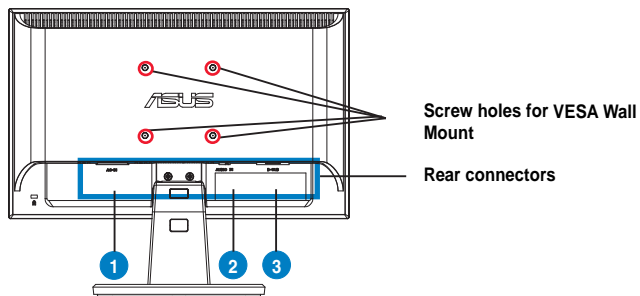


1. **S / A** knapp:
 - Automatisk justerer bildet til optimal posisjon, klokke og fase ved å trykke på knappen i 2-4 sekunder (kun for VGA-modus).
 - Hurtigknapp for bytting mellom fem avanserte forhåndsinnstilte videomodier (Scenery Mode, Standard Mode, Theater Mode, Game Mode, Night Mode) med videoforberedningsteknologi fra **SPLENDID™**.
 - Gå ut av OSD-menyen eller gå tilbake til forrige meny.
2. **◀ / ▼** knapp(for VW161S) :
 - Trykk på denne knappen for å senke verdien til den valgte funksjonen eller gå til forrige funksjon.
 - Dette er også en hurtigtast for volumjustering. (For noen modeller)
3. **● / ▼** knapp(for VW161D) :
 - Trykk på denne knappen for å senke verdien til den valgte funksjonen eller gå til forrige funksjon.
 - Dette er også hurtigtasten for justering av kontrastforholdet.
3. **MENU**-knapp:
 - Trykk på denne knappen for å gå inn/velge ikonet (funksjonen) som er uthevet mens OSD-menyen er aktiv.
4. **⚙ / ▲** knapp :
 - Trykk på denne knappen for å øke verdien til den valgte funksjonen eller gå til neste funksjon.
 - Dette er også en hurtigtast for justering av klarhet.

5.  Strømknapp
 - Bruk denne knappen for å slå monitoren på og av.
6. Strømindikator
 - Fargedefinisjonen til strømindikatoren vises i tabellen under.

Status	Beskrivelse
Blå	PA
Gul	Standby-modus
AV	AV

1.4.2 Baksiden av LCD-monitoren



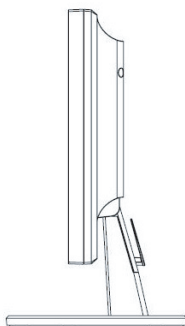
Kontakter på baksiden (fra venstre til høyre)

1. **AC-port (inn)** Denne porten kobler strømkontakten fra strømledningen.
2. **Lyd-inn port.** Denne porten kobler PC-lydkilden til lydkabelen. (Kun for VW161S)
3. **VGA-port** Denne 15-pinner porten er for PC VGA-tilkobling.

2.1 Justere skjermen

- For optimal visning anbefaler vi at du ser på hele monitoren og deretter justerer monitoren til den vinkelen som er mest komfortabel for deg.
- Hold stativet for å forhindre at monitoren faller når du endrer vinkelen.
- Du kan justere monitorens vinkel fra -5° til 20° .

$-5^{\circ}\sim 20^{\circ}$



2.2 Ta av armen/stativet (for VESA-veggstativ)

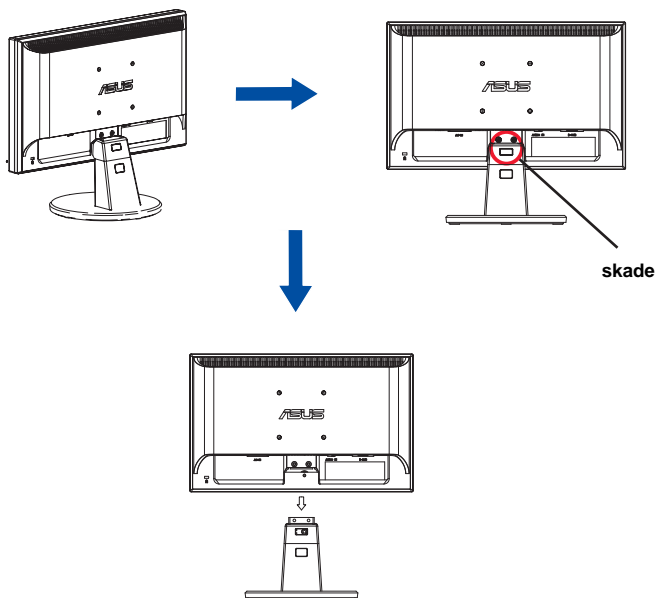
Det sammenleggbare stativet til VW161 LCD-monitoren er spesielt designet for et VESA-veggstativ.

Demontere armen/stativet

1. Fjern desklet til armen.
2. Legg monitoren på et bord med frontsiden ned.
3. Bruk en skrutrekker til å fjerne de tre skruene på stativet til monitoren som vist på tegningen under.
4. Løsne armen fra monitoren.



- Vi anbefaler at du dekker til bordflaten med en myk klut for å forhindre skade på monitoren.
- Hold stativet til monitoren når du fjerner skruene.

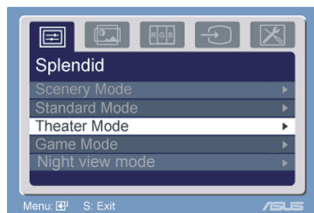


VESA-veggstativ (75 mm x 75 mm) kjøpes separat.

3.1 OSD (On-Screen Display) meny

3.1.1 Konfigurering

1. Trykk på MENU-knappen for å åpne skjermmenyen.
2. Trykk ◀-og ▶ for å navigere deg gjennom funksjonene. Merk og aktiver ønsket funksjon ved å trykke på MENU-knappen. Dersom den valgte funksjonen har en undermeny, trykk + og - igjen for å navigere gjennom funksjonene i undermenyen. Merk og aktiver ønsket funksjon i undermenyen ved å trykke på MENU-knappen.
3. Trykk ◀-og ▶ for å endre innstillingene til den valgte funksjonen.
4. For å avslutte OSD-menyen, trykk på **S**. Gjenta trinn 2 eller 3 for å justere andre funksjoner.



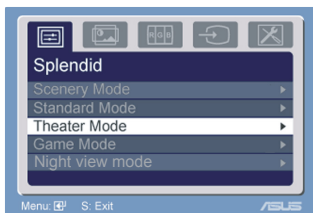
3.1.2 Introduksjon av

OSD-funksjon

1. Spendid

Denne funksjonen inneholder fem underfunksjoner du kan velge for din egen preferanser. Hver modus har en tilbakestilling (reset) som du kan bruke til å tilbakestille innstillingene.

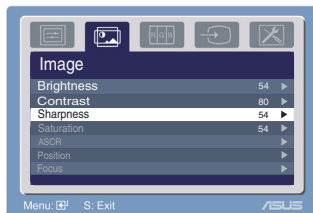
- **Scenebildemodus:** Beste valg for visning av scenebilder med videoforberedningsteknologi fra SILENDID™.
- **Standardmodus:** Beste valg for dokumenteditering med videoforberedningsteknologi fra SILENDID™.
- **Teatermodus:** Beste valg for film med videoforberedningsteknologi fra SILENDID™.
- **Spillmodus:** Beste valg for spill med videoforberedningsteknologi fra SILENDID™.
- **Nattvisningsmodus:** Beste valg for filmer eller spill med mørke scener med videoforberedningsteknologi fra SILENDID™.



- I standardmodus, funksjonene **metning** og **skarphet** kan ikke endres av bruker.
- I andre moduser kan ikke **sRGB** funksjonen endres av bruker.

2. Bilde

Du kan justere klarhet, kontrast, skarphet, metning, posisjon (kun VGA) og fokus (kun VGA) fra denne hovedfunksjonen.



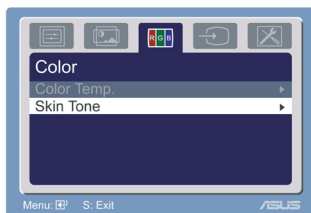
- Klarhet: Kan justeres fra 0 til 100. **+>** er en hurtigtast for å aktivere denne funksjonen.
- **Kontrast:** Rekkevidden er fra 0 til 100.
- Skarphet: Rekkevidden er fra 0 til 100.
- Metning: Rekkevidden er fra 0 til 100.
- Slå på eller av ASCR-funksjonen (denne funksjonen er kun for noen modeller)
- Posisjon: Justerer den horisontale posisjonen (H-posisjon) og den vertikale posisjonen (V-posisjon) til bildet. Rekkevidden er fra 0 til 100.
- Fokus: Reduserer horisontal linjestøy og vertikal linjestøy til bildet ved å justere (fase) og (klokke) separat. Rekkevidden er fra 0 til 100.



- Fase justerer faseren på bildepunkt klokkesignalet. Med en feilaktig fasejustering viser skjermen horisontale forstyrrelser.
- Klokke (bildepunktfrekvens) kontrollerer antall bildepunkter skannet av et horisontalt gjennomløp. Dersom frekvensen er inkorrekt vises skjermen med vertikale striper og bildet har ikke korrekt proporsjonalt.

3. Farge

Velg bildefargen du liker fra denne funksjonen.



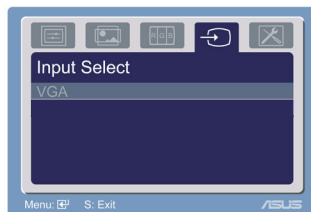
- Fargetemperatur: Inneholder fem fargemoduser inkludert kjølig, normal, varm, sRGB og brukermodus.
- Hudtone: Inneholder tre fargemoduser inkludert rødaktig, naturlig og gulaktig.



I brukermodus kan fargene R (rød), G (grønn) og B (blå) justeres av bruker, fra 0-100.

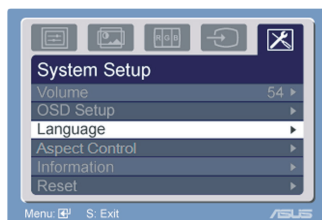
4. Inngangsvalg


I denne funksjonen kan du kun velge VGA-inngangskilde.



5. Systemoppsett

Lar deg justere systemet.






- Volum : Kan justeres fra 0 til 100.  er en hurtigtast for å aktivere denne funksjonen.
- OSD-oppsett: Justerer den horisontale posisjonen (H-posisjon) og den vertikale posisjonen (V-posisjon) til OSD. Justeringsområdet er fra 0 til 100. I OSD-tidsavbrudd kan du justere fra 10 til 120. For DDC/CI-innstilling kan du slå PÅ eller AV.
- Språk: Du kan velge mellom ti språk, inkludert engelsk, tysk, italiensk, fransk, nederlandsk, spansk, russisk, tradisjonell kinesisk, forenklet kinesisk, japansk og koreansk.
- Størrelseskontroller: justerer størrelsesforholdet til "Fullt" eller "4:3" eller "1360 x 768"
- Informasjon: Viser informasjon om monitoren.
- Tilbakestill: "Ja" lar deg gå tilbake stille funksjonene.

3.2 Sammenndrag av spesifikasjoner

Modellnavn:	VW161S	VW161D
Skjermstørrelse	15,6" widescreen	15,6" widescreen
Maks. oppløsning	WXGA+ 1366x768	WXGA+ 1366x768
Lysstyrke (Typ.)	250	250
Kontrastforhold (Typ.)	500:01:00	500:01:00
Synsvinkel (H/V), CR \geq 10	90/65	90/65
Fargevisning	16,7M	16,7M
Responstid	8ms (Tr+Tf)	8ms (Tr+Tf)
SPLENDID TM-videoforbedring	ja	ja
SPLENDID TM-valg	5 video forhåndsinnstilte moduser (med hurtigtast)	5 video forhåndsinnstilte moduser (med hurtigtast)
Auto-justering	ja (med hurtigtast)	ja (med hurtigtast)
Fargetemperatur-valg	5 fargetemperaturer	5 fargetemperaturer
Hudfargetone-valg	3 hudfargetoner	3 hudfargetoner
Digital input	N/A	N/A
Analog input	Ja	Ja
Lyd in-port	3,5mm mini-jack	N/A
Farger	Sort	Sort
Høytaler (innebygget)	1W x 2 stereo	N/A
Strøm-LED	Blå (på) Gul (standby)	Blå (på) Gul (standby)
VESA-veggmontering	75 x 75mm	75 x 75mm
Skråstilling	+20° ~ -5°	+20° ~ -5°
Kensingtonlås	ja	ja
Spenningsområde	Vekselstrøm: 100~240V	Vekselstrøm: 100~240V
Fysiske dimensjoner (BxHxD)	376,4(B) x 318,8(H) x 190(D)	376,4(B) x 318,8(H) x 190(D)
Boks dimensjoner (BxHxD)	322x132x450mm	322x132x450mm
Nettovekt(Ansl.)	2,7kg	2,7kg
Bruttovekt(Ansl.)	3,8kg	3,8kg

*Spesifikasjonene kan endres uten varsel.

3.3 Feilsøking (OSS)

Problem	Mulig løsning
Strømlysdioden er ikke PÅ	<ul style="list-style-type: none">Trykk på  knappen for å sjekke om monitoren er i PÅ-modus.Sjekk om strømledningen er korrekt koblet til monitoren og stikkontakten.
Strømlysdioden lyser gult og det er intet skjermbilde	<ul style="list-style-type: none">Sjekk at både monitoren og datamaskinen er i PÅ-modi.Sjekk at signalkabelen er sikkert koblet mellom monitoren og datamaskinen.Sjekk signalkabelen og sjekk at ingen pinner har blitt bøyd.Koble datamaskinen til en annen ledig monitor for å se om datamaskinen virker som normalt.
Skjermbildet er for lyst eller for mørkt.	<ul style="list-style-type: none">Juster kontrast og klarhet innstillingene via OSD.
Skjermbildet er ikke sentrert eller har rett størrelse	<ul style="list-style-type: none">Hold inne  knappen i to sekunder for å automatisk justere bildet.Juster H-posisjon eller V-posisjon innstillingene via OSD.
Skjermbildet hopper eller et bølget mønster vises på bildet.	<ul style="list-style-type: none">Sjekk at signalkabelen er sikkert koblet mellom monitoren og datamaskinen.Flytt elektriske enheter som kan forårsake elektrisk forstyrrelse.
Skjermbildet har fargefeil (hvite felt virker ikke hvite)	<ul style="list-style-type: none">Sjekk signalkabelen og sjekk at ingen pinner har blitt bøyd.Utfør gjenoppretting via OSDJuster R/G/B-fargene eller velg fargetemperatur via OSD.
Skjermbildet er tåkete eller uskarpt.	<ul style="list-style-type: none">Hold inne  knappen i to sekunder for å automatisk justere bildet (kun for VGA-modus).Juster fase og klokke innstillingene via OSD.
Ingen lyd eller lyden er lav	<ul style="list-style-type: none">Sjekk at lydkabelen er sikkert koblet mellom monitoren og datamaskinen.Juster voluminnstillingene på både datamaskinen og monitorenSjekk at lydkortdriveren for datamaskinen er korrekt installert og aktivert.

3.4 Støttede bruksmoduser

VESA-moduser, fabriksinnstilte justeringer

Modus	Format	Input-størrelses-forhold	Oppløsning	Total	H(KHz)	V(Hz)	Piksler (MHz)
VGA	DMT	4:03	640x480,60Hz	800 x 525	31,469, N	59,94, N	25,175
			640x480,72Hz	832 x 520	37,861, N	72,809, N	31,5
			640x480,75Hz	840 x 500	37,5, N	75, N	31,5
SVGA	DMT	4:03	800x600,56Hz	1024 x 625	35,156, P	56,25, P	36
			800x600,60Hz	1056 x 628	37,879, P	60,317, P	40
			800x600,72Hz	1040 x 666	48,077, P	72,188, P	50
			800x600,75Hz	1056x625	46,875, P	75, P	49,5
XGA	DMT	4:03	1024x768,60Hz	1344x806	48,363, N	60,004, N	65
			1024x768,70Hz	1328x806	56,476, N	70,069, N	75
			1024x768,75Hz	1312x800	60,023, P	75,029, P	78,75
WXGA+	DMT	16:09	1360x768,60Hz	1792x795	47,712, P	60,015, P	85,5

IBM-moduser, fabriksinnstilte justeringer

Modus	Format	Input-størrelses-forhold	Oppløsning	Total	H(KHz)	V(Hz)	Piksler (MHz)
DOS	IBM		640x350, 70Hz	800 x 449	31,469, P	70,087, N	25,175
DOS	IBM		720x400, 70Hz	900 x 449	31,469, N	70,087, P	28,322

MAC-moduser, fabriksinnstilte justeringer

Modus	Format	Input-størrelsesforhold	Oppløsning	Total	H(KHz)	V(Hz)	Piksler (MHz)
VGA	MAC	4:03	640x350, 67Hz	864x525	35, N	66,667, N	30,24
SVGA	MAC	4:03	832x624, 75Hz	1152x667	49,725, N	74,551, N	572,832

VESA-moduser, brukertilgjengelige justeringer

Modus	Format	Input-størrelsesforhold	Oppløsning	Total	H(KHz)	V(Hz)	Piksler (MHz)
720P	CVT	16:09	1280x720, 60Hz	1664x748	44,772, N	59,855, P	74,5
	CVT	16:09	1280x720, 75Hz	1696x755	56,456, N	74,777, P	95,75
WXGA+	CVT		1280x720, 60Hz	1664x798	47,776, N	59,87, P	79,5
	CVT		1280x720, 75Hz	1696x805	60,289, N	74,893, P	102,25
	CVT	16:10	1280x800, 60Hz (*Merknad 1)	1680x831	49,702, N	59,81, P	83,5
	CVT	16:10	1280x800, 60Hz (*Merknad 1)	1696x838	62,795, N	74,934, P	106,5
WXGA+	CVT	16:09	1360x768,60Hz	1776x798	47,72, N	59,799, P	84,75
	CVT	16:09	1360x768,75Hz	1808x805	60,288, N	74,891, P	109
			1366x768,60Hz	1782x798	47,72, N	59,799, P	85,32
			1366x768,75Hz	1814x805	60,288, N	74,891, P	109,52

* Moduser som ikke står i tabellene over kan ikke støttes. For optimal oppløsning anbefaler vi at du velger en modus som står oppført i tabellen over.