

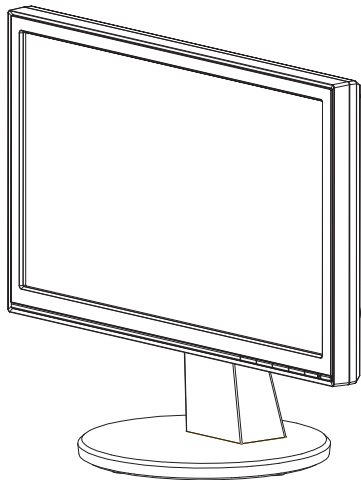
Q3696 V1
Martie 2008



Monitor LCD

Seria VW161

Ghidul utilizatorului



Cuprins

Informații	iii
Informații de siguranță	iv
Protecție & Curățare	v
Capitol 1: Noțiuni introductive	
1.1 Bine ați venit!	1-1
1.2 Conținut pachet	1-1
1.3 Asamblarea piciorului monitorului	1-2
1.4 Noțiuni introductive despre monitor	1-3
1.4.1 Vedere față monitor LCD	1-3
1.4.2 Vedere spate monitor LCD	1-4
Capitol 2: Setare	
2.1 Reglarea monitorului	2-1
2.2 Detașarea brațului/unității (pentru montarea kitului VESA pt. perete)	2-2
Capitol 3: Instrucțiuni generale	
3.1 Meniul OSD (On-Screen Display)	3-1
3.1.1 Cum să reconfigurați	3-1
3.1.2 Noțiuni introductive pentru funcția OSD	3-1
3.2 Rezumat specificații	3-4
3.3 Depistarea defectelor (întrebări cu răspunsuri rapide)	3-5
3.4 Moduri de operare suportate	3-6

Drept de reproducere și difuzare © 2008 ASUSTeK COMPUTER INC. Toate drepturile sunt rezervate.

Nicio parte din acest manual nu poate fi reprodusă, transmisă, transcrisă, stocată într-un sistem de regăsire sau tradusă într-o limbă străină în orice formă sau prin orice mijloace, inclusiv produsele și ansamblul de programare descrise în acesta, cu excepția documentației deținută de către cumpărător ca și rezervă, fără permisiunea expresă în scris a ASUSTeK COMPUTER INC. ("ASUS").

Garanția sau service-ul produsului nu vor fi extinse dacă: (1) produsul este reparat, modificat, transformat, doar dacă o asemenea reparație, modificare sau transformare este autorizată în scris de către ASUS sau (2) numărul de serie al produsului este șters sau lipsește.

ASUS FURNIZEAZĂ ACEST MANUAL "CA ATARE" FĂRĂ NICIUN FEL DE GARANȚIE DE ORICE NATURĂ, FIE ÎN MOD EXPRES, FIE ÎN MOD TACIT, INCLUS DAR NELIMITAT LA GARANȚIILE SAU TERMENII/CONDIȚIILE DE COMERCIALIZARE SAU UTILITATEA PENTRU UN SCOP ANUME, ÎN NICIUN CAZ DIRECTORII, ANGAJATII SAU AGENȚII ASUS NU VOR FI RĂSPUNZĂTORI DE ORICE DEFECTE INDIRECTE, SPECIALE, INCIDENTALE, SAU CARE DECURG (INCLUSIV DEFECTE DATORATE PIERDERII DE PROFITURI, PIERDEREA AFACERII ȘI ALTE LUCRURI ASEMĂNĂTOARE), CHIAR DAȚĂ ASUS A FOST INFORMAT DE POSIBILITATEA CĂ ACESTE DEFECTE POT APĂREA DIN ORICE DEFECT SAU EROARE A ACESTUI MANUAL SAU PRODUS.

SPECIFICAȚIILE ȘI INFORMAȚIILE INCLUSE ÎN ACEST MANUAL SUNT FURNIZATE DOAR PENTRU INFORMARE, ȘI SUNT SUPUSE SCHIMBĂRII ORICÂND FĂRĂ A FI INFORMAT, ȘI NU TREBUIE INTERPRETAT CA UN ANGAJAMENT. ASUS NU ÎȘI ASUMĂ NICIO RESPONSABILITATE PENTRU ORICE FEL DE ERORI SAU INEXACTITĂȚI CE POT APĂREA ÎN ACEST MANUAL, INCLUSIV PRODUSELE ȘI ANSAMBLUL DE PROGRAMARE DESCRIS ÎN ACESTA.

Produsele și numele firmei ce apar în acest manual pot fi sau pot să nu fie mărci înregistrate sau să nu aibă drept de reproducere și difuzare a companiilor lor respective, și sunt folosite doar pentru identificare sau explicare în beneficiul proprietarilor, fără intenția de a comite vreo infracțiune.

Informații

Declarația Comisiei Federale de Comunicații

Acest dispozitiv se conformează capitolului 15 Regulamentul FCC.

Operarea se face cu respectarea următoarelor două condiții:

- Acest dispozitiv nu poate provoca interferență dăunătoare și
- Acest dispozitiv trebuie să accepte orice fel de interferență primită, inclusiv interferența care poate provoca o funcționare nedorită.

Acest echipament a fost testat și se conformează limitelor pentru Clasa B a dispozitivelor digitale, conform capitolului 15 Regulamentul FCC. Aceste limite sunt destinate pentru a furniza o protecție rezonabilă împotriva interferenței dăunătoare într-o instalație rezidențială. Acest echipament generează, utilizează și poate radia energie de radio-frecvență dacă nu este instalat și folosit în concordanță cu instrucțiunile fabricantului și poate provoca o interferență dăunătoare comunicațiilor radio. Totuși, nu există nicio garanție că această interferență nu va apărea într-o anumită instalație. Dacă acest echipament nu provoacă o interferență dăunătoare recepției radio TV, prin pornirea și oprirea acestuia, totuși, utilizatorul este încurajat să încerce să corecteze interferența prin una sau mai multe din următoarele măsuri:

- Reorientarea sau re poziționarea antenei de recepție.
- Creșterea distanței dintre echipament și receptor.
- Conectarea echipamentului la o mufă a unui circuit diferit de acela la care este conectat receptorul.
- Pentru ajutor consultați un dealer sau un tehnician cu experiență radio/TV.

Ca și partener al Energy Star®, firma noastră a stabilit că acest produs întrunește cerințele Energy Star® în ceea ce privește eficiența energiei.

Declarația Departamentului Canadian de Comunicații

Acest aparat digital nu depășește limitele Clasei B pentru emisiile radio ale aparatelor digitale stabilite de Regulamentul pentru Interferență Radio al Departamentului Canadian de Comunicații.

Acest aparat digital Clasa B se conformează cu Standardul Canadian ICES-003.

Informații de siguranță

- Înainte de instalarea monitorului citiți cu atenție toată documentația care însoțește pachetul.
- Pentru a preveni pericolul de apariție a incendiului sau șocurilor electrice nu expuneți niciodată monitorul la ploaie sau umezeală.
- Nu încercați niciodată să deschideți capacul monitorului. Tensiunile înalte periculoase din interiorul monitorului pot provoca vătămări fizice majore.
- Dacă se strică sursa de alimentare nu încercați să o reparați singuri. Contactați un tehnician calificat sau furnizorul.
- Înainte de utilizarea produsului, asigurați-vă că toate cablurile sunt corect conectate și cablurile de alimentare nu sunt deteriorate. Dacă detectați orice fel de defect, contactați imediat dealer-ul.
- Fantele și deschiderile de la partea superioară sau partea din spate a capacului se folosesc pentru ventilare. Nu blocați aceste fante. Nu așezați niciodată acest produs în apropierea sau pe un radiator sau o sursă de caldură decât dacă există o ventilație corespunzătoare.
- Monitorul trebuie folosit doar cu sursa de alimentare specificată pe etichetă. Dacă nu sunteți sigur de tipul sursei de alimentare, consultați dealer-ul dumneavoastră sau firma locală de furnizare a energiei electrice.
- Utilizați priza de alimentare corespunzătoare care se conformează standardelor locale de energie.
- Nu supraîncărcați cablul de alimentare. Supraîncărcarea poate produce incendiu sau șocuri electrice.
- Evitați praful, umiditatea și temperaturile extreme. Nu așezați monitorul în zone în care este posibil să fie umezeală. Așezați monitorul pe o suprafață stabilă.
- Scoateți din priză unitatea în timpul unei furtuni sau dacă nu îl utilizați o perioadă lungă de timp. Acest lucru va proteja monitorul de deteriorarea datorată supratensiunilor.
- Nu împingeți niciodată obiectele sau nu vărsați lichid în fantele capacului monitorului.
- Pentru a asigura funcționarea corespunzătoare, folosiți monitorul care are sursa de alimentare configurată corespunzător între 100-240V CA.
- Dacă vă confrunțați cu probleme tehnice legate de monitor, contactați un tehnician calificat de service sau furnizorul dumneavoastră.

Protecție & Curățare

- Înainte de a ridica sau repositiona monitorul este mai bine să se deconecteze cablurile și alimentarea. Respectați tehnicile corecte de ridicare atunci când poziționați monitorul. Când ridicați sau transportați monitorul, apucați de marginile monitorului. Nu ridicați monitorul de braț sau de cablu.
- Curățare. Opiți monitorul și deconectați alimentarea. Curățați suprafața monitorului cu o țesătură fină neabrazivă. Petele care au mai rămas pot fi îndepărtate cu o cârpă umezită cu un agent de curățare neagresiv.
- Evitați folosirea agenților de curățare ce conțin alcool sau acetonă. Folosiți un agent de curățare ce este indicat pentru un monitor LCD. Nu dați cu spray direct pe ecran pentru ca poate să cadă picături în interiorul monitorului și să provoace un șoc electric.

Următoarele simptome sunt normale:

- Ecranul poate să licărească în timpul folosirii inițiale datorită naturii fluorescente a luminii. Opiți comutatorul și deschideți-l din nou pentru a fi siguri că va dispărea licăritul.
- Veți putea găsi o luminozitate neuniformă pe ecran în funcție de modelul de calculator pe care îl folosiți.
- Când aceeași imagine apare afișată timp de mai multe ore, poate rămâne o imagine remanentă a ecranului anterior după comutarea imaginii. Dacă opriți comutatorul, ecranul se va reface încetul cu încetul, timp de câteva ore.
- Când ecranul devine negru sau licărește sau nu mai funcționează, contactați dealer-ul sau Centrul de Service pentru a-l repara. Nu reparați dumneavoastră!

Reguli folosite în acest ghid



AVERTIZARE: Informații pentru a preveni vătămarea dumneavoastră când încercați să terminați o activitate.



ATENȚIE: Informații pentru a preveni defectarea componentelor când se încercă să se termine o lucrare.



IMPORTANT: Informații pe care TREBUIE să le respectați pentru a încheia o activitate.



OBSERVAȚIE: Informațiile suplimentare sau de ajutor pentru a încheia o activitate.

Unde găsiți mai multe informații

Consultați următoarele surse pentru informații suplimentare și pentru actualizarea produsului și a software-ului.

1. Website-urile ASUS

Website-urile ASUS internaționale furnizează informații actualizate despre produsele hardware și software ASUS. Accesați **<http://www.asus.com>**

2. Documentație opțională

Pachetul produsului dumneavoastră poate include documentație opțională, cum ar fi fișa de garanție care poate fi adăugată de către dealer-ul dumneavoastră. Aceste documente nu fac parte din pachetul standard.

1.1 Bine ați venit!

Vă mulțumim că ați achiziționat monitorul LCD ASUS® Seria VW161!

Cel mai recent monitor LCD widescreen de la ASUS vă pune la dispoziție un monitor cu un contrast mai bun, mai lat și cu o luminozitate mai bună, plus o bază de caracteristici ce sporesc experiența dumneavoastră de vizualizare.

Cu aceste caracteristici, vă puteți bucura de avantajul și de experiența vizuală plăcută pe care vi le aduce seria VW161!

1.2 Conținut pachet

Verificați-vă pachetul cu seria VW161, monitor LCD pentru următoarele articole:

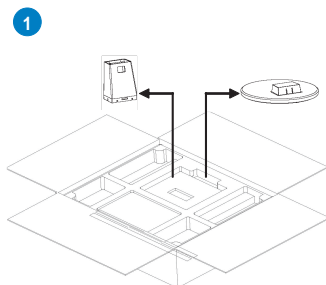
- ✓ Monitor LCD
- ✓ Picioar monitor
- ✓ CD pentru Manualul utilizatorului
- ✓ Ghid de pornire rapidă
- ✓ 1 x Cablu alimentare
- ✓ 1 x Cablu video VGA
- ✓ 1 x Cablu audio (numai pentru modelul VW161S)



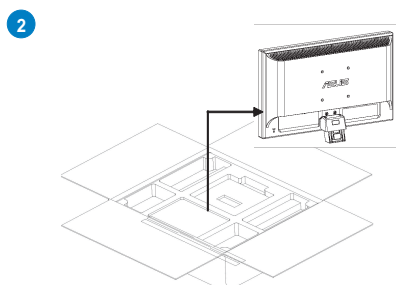
Dacă oricare din articolele de mai sus este defect sau lipsește, contactați imediat vânzătorul.

1.3 Asamblarea piciorului monitorului

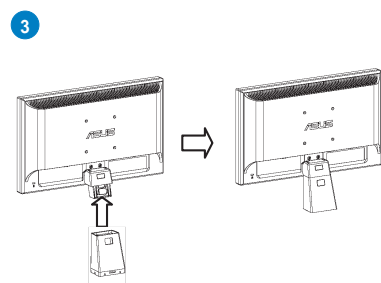
Pentru asamblarea monitorului:



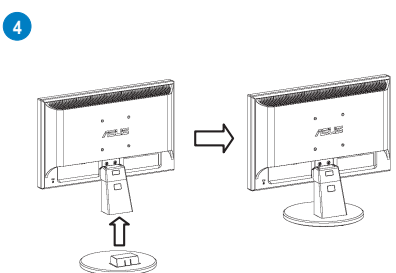
Deschideți cutia, scoateți suportul și baza.



Îndepărtați tamponul de protecție, scoateți monitorul



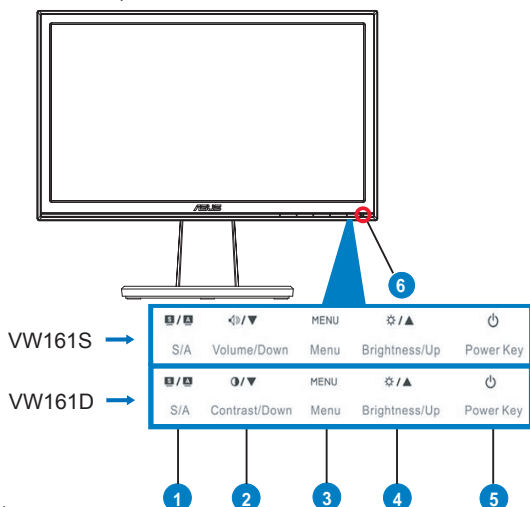
Asamblarea monitorului cu suport



Asamblarea monitorului cu bază

1.4 Noțiuni introductive despre monitor

1.4.1 Vedere față monitor LCD



1. **S / A** buton:

- Reglează în mod automat imaginea la poziția optimă, frecvența și faza prin apăsarea îndelungată a acestui buton timp de 2-4 secunde (doar pentru modul VGA).
- Folosiți această tastă directă pentru a comuta între cele cinci moduri video predefinite (Mod Jocuri, Mod Vizualizare noapte, Mod Decor, Mod Standard, Mod Teatru) folosind tehnologia SPLENDID™ Redare Video
- Ieșire din meniul OSD sau întoarcere la meniul anterior.

2. **Speaker / Volume Down** Buton(pentru VW161S):

- Apăsați acest buton pentru a atenua valoarea funcției selectate sau pentru mutarea la funcția precedentă.
- Acest buton este și o tastă directă pentru reglare volum.

Speaker / Contrast Down Buton(pentru VW161D):


- Apăsați acest buton pentru a atenua valoarea funcției selectate sau pentru mutarea la funcția precedentă.
- De asemenea, butonul este o tastă rapidă pentru ajustarea raportului de contrast.

3. Buton MENU:

- Apăsați acest buton pentru a intra/selecta iconul (funcția) activată când meniul OSD este activat.

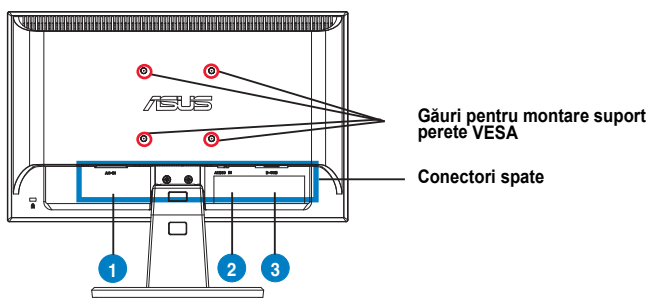
4. **Brightness / Up** Buton:

- Apăsați acest buton pentru a incrementa valoarea funcției selectate sau pentru mutarea la funcția următoare.
- Acest buton este și o tastă directă pentru reglare luminozitate.

5.  Buton alimentare
 - Apăsați acest buton pentru a porni/opri monitorul.
6. Indicator alimentare
 - Semnificația culorii indicatorului de alimentare este prezentată în tabelul de mai jos.

Stare	Descriere
Albastru	ON/Pornit
Portocaliu	Mod Standby
OFF	OFF/Oprit

1.4.2 Vedere spate monitor LCD



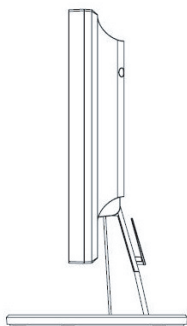
Conectori spate (de la stânga la dreapta)

1. **Conector AC-IN.** Acest conector permite legătura cu sursa de alimentare.
2. **Conector Audio.** Acest conector permite legătura cu placa audio a calculatorului prin cablul audio. (Numai pentru modelul VW161S)
3. **Conector VGA.** Acest conector cu 15-pini este pentru conectare PC VGA .

2.1 Reglarea monitorului

- Pentru o vizualizare optimă vă recomandăm să vă uitați la toată suprafața monitorului, după care reglați monitorul la unghiul care este cel mai convenabil pentru dumneavoastră.
- Țineți unitatea pentru a preveni căderea monitorului atunci când îi schimbați unghiul.
- Puteți regla unghiul monitorului de la -5° la 20° .

$-5^{\circ}\sim 20^{\circ}$



2.2 Detașarea brațului/unității (pentru montarea kitului VESA pentru perete)

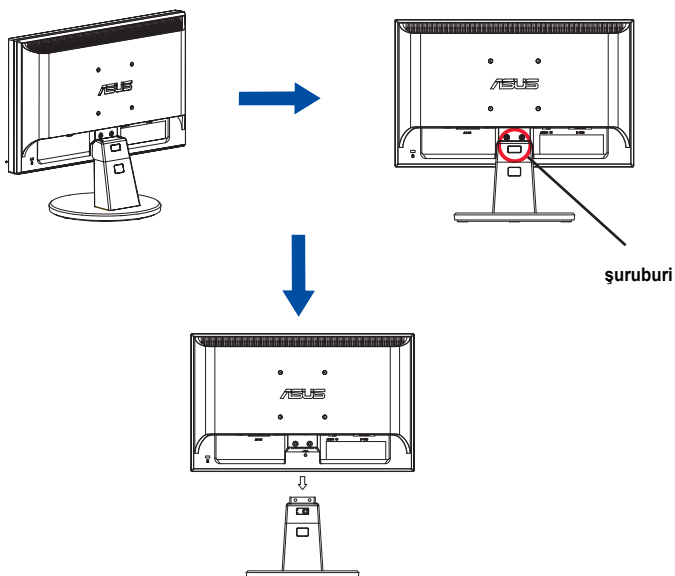
Unitatea detașabilă a monitorului LCD Seria VW161 este special proiectată pentru montarea kitului VESA pentru perete.

Pentru a desprinde brațul/suportul.

1. Îndepărtați stratul protector al brațului.
2. Așezați partea frontală a monitorului cu fața în jos pe masă.
3. Utilizați o șurubelniță pentru a deșuruba cele trei șuruburi de pe unitatea monitorului așa cum se vede în imaginea de mai jos.
4. Detașați brațul monitorului.



- Vă recomandăm să acoperiți suprafața mesei cu o țesătură fină pentru a preveni deteriorarea monitorului.
- Țineți unitatea monitorului când deșurubați.

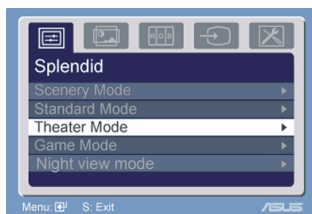


Kitul VESA de montare pe perete (75 mm x 75 mm) se cumpără separat.

3.1 Meniul OSD (On-Screen Display)

3.1.1 Cum să reconfigurați

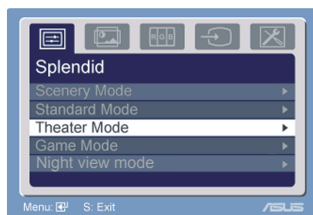
1. Apăsați butonul MENU pentru a activa meniul OSD.
2. Apăsați ◀ și ▶ pentru a naviga prin toate funcțiile. Selectați și activați funcția dorită prin apăsarea butonului MENU. Dacă funcția selectată are un sub-meniu, apăsați + și – din nou pentru a naviga prin toate funcțiile sub-meniului. Selectați și activați funcția sub-meniului dorită prin apăsarea butonului MENU.
3. Apăsați ◀ și ▶ pentru a modifica setările funcției selectate.
4. Pentru a ieși din meniul OSD, apăsați butonul **S**. Repetați pasul 2 și pasul 3 pentru a regla orice altă funcție.



3.1.2 Noțiuni introductive pentru funcția OSD

1. Splendid

Această funcție conține cinci sub-funcții pe care puteți să le selectați după preferință. Fiecare mod are selecția Reset, permițându-vă să vă mențineți setarea dumneavoastră sau să vă întoarceți la modul presetare.



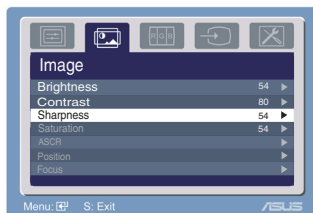
- **Scenery Mode (Mod Decor):** cea mai bună alegere pentru afișare foto decor cu ajutorul SPLENDID™ Redare video.
- **Standard Mode (Mod Standard):** cea mai bună alegere pentru editarea documentului cu ajutorul SPLENDID™ Redare Video.
- **Theater Mode (Mod Teatru):** cea mai bună alegere pentru un film cu ajutorul SPLENDID™ Redare Video.
- **Game Mode (Mod Jocuri):** cea mai bună alegere pentru jocuri cu ajutorul SPLENDID™ Redare Video.
- **Mod Night View (Mod Vizualizare noapte):** cea mai bună alegere pentru joc sau film cu scene închise/întunecate cu ajutorul SPLENDID™ Redare Video.




- În modul Standard, funcțiile **Saturație** și **Claritatea** imaginii nu pot fi configurate de către utilizator.
- În celelalte moduri, funcția **sRGB** nu este configurată de utilizator.

2. Image (Imagine)

Puteți să reglați luminozitatea, contrastul, claritatea imaginii, saturația, poziția (doar VGA) și focalizarea (doar VGA) cu ajutorul acestei funcții principale.



- Brightness/ Luminozitate: domeniu reglare 0-100 +  este o tastă principală pentru a activa această funcție.
- Contrast/Contrast: rata de reglare este 0 - 100.
- Sharpness/Claritatea imaginii: domeniul de reglare este 0 -100.
- Saturation/Saturația: rata de reglare este 0 -100.
- Activați sau dezactivați funcția ASCR .
- Position/Poziția: reglează poziția pe orizontală (H-Position) și poziția pe verticală (V-Position) a imaginii. Rata de reglare este 0 -100.
- Focus/Focalizarea: reduce zgomotul liniei pe orizontală și zgomotul liniei pe verticală a imaginii prin reglarea separată a (Fazei) și a (Frecvenței). Rata de reglare este 0 -100.

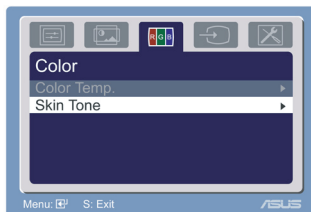


- Reglarea fazei semnalului ceasului. Cu o reglare greșită, ecranul afișează perturbări pe orizontală.
- Frecvența (frecvență pixel) controlează numărul de pixeli scanați pe un front de lucru pe orizontală. Dacă frecvența nu este corectă, ecranul afișează dungi verticale si imaginile sunt disproporționate.

3. Color (Culoare)

Selectați culoarea imaginii care vă place din această funcție.

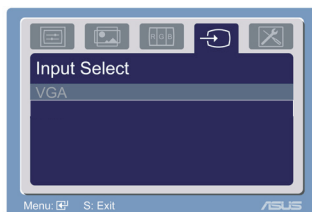
- Color Temp.: conține 5 moduri culoare inclusiv Rece, Normal, Cald, sRGB și modul Utilizator.
- Skin Tone: conține trei moduri de culoare, inclusiv roșiatic, natural și gălbui.



În modul Utilizator, culorile R (Roșu), G (Verde), și B (Albastru) sunt configurate de utilizator; domeniul de reglare este de la 0 la 100.

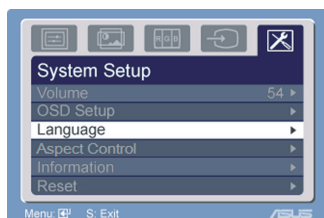
4. Input Select (Selectare intrare)


În această funcție, puteți selecta numai sursa de intrare VGA.



5. System setup (Setare sistem)

Vă permite reglarea sistemului.





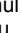
- Volume/Volum: rata de reglare este de la 0 la 100.  - este o tastă directă de activare a acestei funcții.
- OSD Setup/Setare OSD: reglează poziția pe orizontală (H-Position) și poziția pe verticală (V-Position) a OSD. Rata de reglare este de la 0 la 100. În selectarea timeout-ului OSD-ului, puteți să reglați timeout-ul de la 10 la 120. Pentru configurare DDC/CI, PORNIT sau OPRIT.
- Language/Limba: există zece limbi pentru selectare, inclusiv engleza, germana, italiana, franceza, olandeza, spaniola, rusa, chineza tradițională, chineza simplificată, japoneza și coreana.
- Controale de aspect: ajustează raportul de aspect la „Complet” sau „4:3” sau „1360X768”
- Information: afișează informațiile pe monitor.
- Reset: “Da” vă permite să vă întoarceți la modul presetat.

3.2 Rezumat specificații

Denumire model	VW161S	VW161D
Dimensiune panou	Ecran lat de 15,6"	Ecran lat de 15,6"
Rezoluție max.	WXGA+ 1366x768	WXGA+ 1366x768
Luminozitate (tip.)	250	250
Raport de contrast (tip.)	500:01:00	500:01:00
Unghi de vizualizare (Oriz./Vert.), CR ≥ 10	90/65	90/65
Culori afișaj	16,7 M	16,7 M
Timp de răspuns	8 ms (Tr+Tf)	8 ms (Tr+Tf)
Îmbunătățire video SPLENDID TM	da	da
Selecție SPLENDID TM	5 moduri video presetate (prin tastă rapidă)	5 moduri video presetate (prin tastă rapidă)
Ajustare automată	da (prin tastă rapidă)	da (prin tastă rapidă)
Selecție temperatură culori	5 temperaturi de culori	5 temperaturi de culori
Selecție nuanțe de fațetă	3 nuanțe de fațetă	3 nuanțe de fațetă
Intrare digitală	N/A	N/A
Intrare analogică	Da	Da
Port intrare audio	Mufă mini de 3,5 mm	N/A
Culori	Negru	Negru
Difuzor (încorporat)	1 W x 2 stereo	N/A
LED de alimentare	Albastru (pornit) Chihlimbăriu (Standby)	Albastru (pornit) Chihlimbăriu (Standby)
Set de montare pe perete VESA	75 x 75 mm	75 x 75 mm
Înclinare	+20° ~ -5°	+20° ~ -5°
Încuietare Kensington	da	da
Tensiune nominală	C.A.: 100~240 V	C.A.: 100~240 V
Dimensiuni fizice (LxÎxA)	376,4 (L) x 318,8 (Î) x 190(A)	376,4 (L) x 318,8 (Î) x 190 (A)
Dimensiune cutie (LxÎxA)	322x132x450 mm	322x132x450 mm
Greutate netă (estim.)	2,7 kg	2,7 kg
Greutate brută (estim.)	3,8 kg	3,8 kg

*Specificațiile pot fi modificate fără a fi înștiințați

3.3 Depanare (întrebări frecvente)

Problemă	Soluție posibilă
LED alimentare stins	<ul style="list-style-type: none"> • Apăsați butonul  pentru a verifica dacă monitorul este în modul ON (pornit). • Verificați cablul de alimentare să fie conectat corespunzător la monitor și la priza de alimentare.
LED-ul are culoarea portocalie și nu este imagine pe ecran	<ul style="list-style-type: none"> • Verificați dacă calculatorul și monitorul sunt în modul ON (pornit). • Verificați dacă este conectat corespunzător la monitor și calculator cablul de semnal. • Inspectați cablul de semnal și asigurați-vă că nu are niciun pin îndoit. • Conectați calculatorul la un alt monitor pentru a verifica dacă calculatorul funcționează corespunzător.
Imaginea este prea închisă sau prea luminoasă	<ul style="list-style-type: none"> • Reglați setările Luminozității și ale Contrastului prin OSD.
Imaginea nu este centrată sau dimensionată corespunzător	<ul style="list-style-type: none"> • Apăsați butonul  timp de două secunde pentru reglarea automată a imaginii. • Reglați poziționarea pe verticală și orizontală prin OSD.
Imaginea este instabilă pe verticală și apare o undă pe imagine	<ul style="list-style-type: none"> • Asigurați-vă că este conectat corespunzător la monitor și la calculator cablul de semnal. • Mutați aparatele electrice care pot provoca interferențe electrice.
Imaginea are defecte de culoare (nu arată alb)	<ul style="list-style-type: none"> • Verificați cablul de semnal și asigurați-vă că niciun pin nu este îndoit. • Resetați prin OSD. • Reglați setările de culoare R/V/A sau selectați temperatura culorii prin OSD.
Imaginea este neclară sau ștersă	<ul style="list-style-type: none"> • Apăsați butonul  timp de două secunde pentru reglarea automată a imaginii (numai pentru modul VGA). • Reglați setările Frecvenței și Fazei prin OSD.
Lipsă sunet sau sunet slab	<ul style="list-style-type: none"> • Verificați cablul audio să fie conectat corespunzător la monitor și la calculator • Reglați setările volumului atât pentru monitor cât și pentru calculator.. • Verificați placa de sunet a calculatorului să fie instalată și activată corespunzător.

3.4 Moduri de operare suportate

Moduri VESA, Temporizări presetate din fabrică

Mod	Format	Raport aspect de intrare	Rezoluție	Total	Oriz. (KHz)	Vert. (Hz)	Pixeli (MHz)
VGA	DMT	4:03	640x480,60Hz	800 x 525	31,469, N	59,94, N	25,175
			640x480,72Hz	832 x 520	37,861, N	72,809, N	31,5
			640x480,75Hz	840 x 500	37,5, N	75, N	31,5
SVGA	DMT	4:03	800x600,56Hz	1024 x 625	35,156, P	56,25, P	36
			800x600,60Hz	1056 x 628	37,879, P	60,317, P	40
			800x600,72Hz	1040 x 666	48,077, P	72,188, P	50
			800x600,75Hz	1056x625	46,875, P	75, P	49,5
XGA	DMT	4:03	1024x768,60Hz	1344x806	48,363, N	60,004, N	65
			1024x768,70Hz	1328x806	56,476, N	70,069, N	75
			1024x768,75Hz	1312x800	60,023, P	75,029, P	78,75
WXGA+	DMT	16:09	1360x768,60Hz	1792x795	47,712, P	60,015, P	85,5

Moduri IBM, Temporizări presetate din fabrică

Mod	Format	Raport aspect de intrare	Rezoluție	Total	Oriz. (KHz)	Vert. (Hz)	Pixeli (MHz)
DOS	IBM		640x350, 70Hz	800 x 449	31,469, P	70,087, N	25,175
DOS	IBM		720x400, 70Hz	900 x 449	31,469, N	70,087, P	28,322

Moduri MAC, Temporizări presetate din fabrică

Mod	Format	Raport aspect de intrare	Rezoluție	Total	Oriz. (KHz)	Vert. (Hz)	Pixeli (MHz)
VGA	MAC	4:03	640x480, 67Hz	864x525	35, N	66,667, N	30,24
SVGA	MAC	4:03	832x624, 75Hz	1152x667	49,725, N	74,551, N	572,832

Moduri VESA, Temporizări disponibile utilizatorului

Mod	Format	Raport aspect de intrare	Rezoluție	Total	Oriz. (KHz)	Vert. (Hz)	Pixeli (MHz)
720P	CVT	16:09	1280x720, 60Hz	1664x748	44,772, N	59,855, P	74,5
	CVT	16:09	1280x720, 75Hz	1696x755	56,456, N	74,777, P	95,75
WXGA	CVT		1280x768, 60Hz	1664x798	47,776, N	59,87, P	79,5
	CVT		1280x768, 75Hz	1696x805	60,289, N	74,893, P	102,25
	CVT	16:10	1280x800, 60Hz (*Nota 1)	1680x831	49,702, N	59,81, P	83,5
	CVT	16:10	1280x800, 75Hz (*Nota 1)	1696x838	62,795, N	74,934, P	106,5
WXGA+	CVT	16:09	1360x768,60Hz	1776x798	47,72, N	59,799, P	84,75
	CVT	16:09	1360x768,75Hz	1808x805	60,288, N	74,891, P	109
			1366x768,60Hz	1782x798	47,72, N	59,799, P	85,32
			1366x768,75Hz	1814x805	60,288, N	74,891, P	109,52

* Modurile care nu sunt listate în tabelele de mai sus pot să nu fie suportate. Pentru o rezoluție optimă, vă recomandăm să alegeți un mod listat în tabelele de mai sus.