



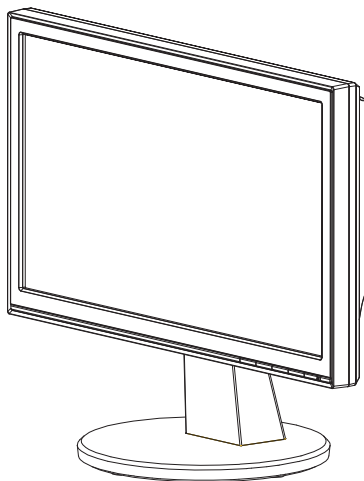
Q3696 V1

А Февраль 2008 г.

**VW161 Series**

**Жидкокристаллический  
монитор**

# **Руководство пользователя**



# Содержание

Уведомления .....	iii
Информация по безопасности .....	iv
Чистка и уход .....	v

## Глава 1: Вводная информация о продукте

1.1 Добро пожаловать! .....	1-1
1.2 Содержимое упаковки .....	1-1
1.3 Сборка основания монитора .....	1-2
1.4 Вводная информация по монитору .....	1-3
1.4.1 Передняя часть LCD-монитора .....	1-3
1.4.2 Задняя часть LCD-монитора .....	1-4

## Глава 2: Установка

2.1 Регулировка монитора .....	2-1
2.2 Отсоединение рычага/подставки (для настенного крепления VESA) .....	2-2

## Глава 3: Общие инструкции

3.1 Меню OSD (On-Screen Display – Экранное меню) .....	3-1
3.1.1 Переконфигурация .....	3-1
3.1.2 Вводная информация по функциям OSD .....	3-1
3.2 Спецификации .....	3-4
3.3 Устранение неисправностей (Вопросы и ответы) .....	3-5
3.4 Поддерживаемые режимы функционирования .....	3-6

Copyright © 2008 ASUSTeK COMPUTER INC. Все права защищены.

Никакая часть настоящего руководства, включая продукцию и программное обеспечение, в нем описанные, не может быть воспроизведена, передана, сохранена в поисковой системе, либо переведена на любой язык в любой форме или любыми средствами, за исключением документации, находящейся во владении покупателя в справочных целях без предварительного письменного согласия компании ASUSTeK COMPUTER INC. ("ASUS").

Гарантия на продукцию или услуги не будет продлена если: (1) продукт ремонтировался, модифицировался или изменялся, за исключением случаев выполнения подобного ремонта, модификации или изменений с письменного разрешения компании ASUS; (2) серийный номер продукта поврежден или отсутствует.

КОМПАНИЯ ASUS ПРЕДОСТАВЛЯЕТ НАСТОЯЩЕЕ РУКОВОДСТВО "AS IS" (КАК ЕСТЬ) БЕЗ ПРЕДОСТАВЛЕНИЯ ГАРАНТИЙ ЛЮБОГО РОДА, ВЫРАЖЕННЫХ ИЛИ ПОДРАЗУМЕВАЕМЫХ, ВКЛЮЧАЯ (НО НЕ ОГРАНИЧИВАЯСЬ ЭТИМ) ПОДРАЗУМЕВАЕМЫЕ ГАРАНТИИ ЛИБО УСЛОВИЯ ТОВАРНОЙ ПРИГОДНОСТИ ЛИБО ПРИГОДНОСТИ ПРОДУКТА ДЛЯ ИСПОЛЬЗОВАНИЯ В СПЕЦИАЛИЗИРОВАННЫХ ЦЕЛЯХ. НИ В КАКОМ СЛУЧАЕ КОМПАНИЯ ASUS, ЕЕ ДИРЕКТОРА, ДОЛЖНОСТНЫЕ ЛИЦА, СОТРУДНИКИ ИЛИ АГЕНТЫ НЕ НЕСУТ ОТВЕТСТВЕННОСТИ ЗА ЛЮБЫЕ КОСВЕННЫЕ, СПЕЦИАЛЬНЫЕ, СЛУЧАЙНЫЕ ИЛИ ПОСЛЕДУЮЩИЕ УБЫТКИ (ВКЛЮЧАЯ УБЫТКИ, СВЯЗАННЫЕ С ПОТЕРЕЙ ПРИБЫЛИ, БИЗНЕСА ИЛИ ДАННЫХ, ПРЕКРАЩЕНИЕМ БИЗНЕС-ДЕЯТЕЛЬНОСТИ И ПР.), ДАЖЕ ЕСЛИ КОМПАНИИ ASUS БЫЛО ЗАРАНЕЕ ИЗВЕСТНО О ВОЗМОЖНОСТИ ПОДОБНЫХ УБЫТКОВ ВСЛЕДСТВИЕ ПОТЕНЦИАЛЬНЫХ ОШИБОК В НАСТОЯЩЕМ РУКОВОДСТВЕ ЛИБО ДЕФЕКТОВ ОБОРУДОВАНИЯ. СПЕЦИФИКАЦИИ И ИНФОРМАЦИЯ, СОДЕРЖАЩИЕСЯ В НАСТОЯЩЕМ РУКОВОДСТВЕ, ПРЕДОСТАВЛЯЮТСЯ ИСКЛЮЧИТЕЛЬНО В ИНФОРМАЦИОННЫХ ЦЕЛЯХ, И МОГУТ ИЗМЕНЯТЬСЯ БЕЗ ПРЕДВАРИТЕЛЬНОГО УВЕДОМЛЕНИЯ, ПОСЕМУ НЕ ПРЕДСТАВЛЯЮТ СОБОЙ НЕПОСРЕДСТВЕННЫЕ ОБЯЗАТЕЛЬСТВА СО СТОРОНЫ КОМПАНИИ ASUS. КОМПАНИЯ ASUS НЕ НЕСЕТ ОТВЕТСТВЕННОСТИ ЗА ЛЮБЫЕ ОШИБКИ ЛИБО НЕТОЧНОСТИ, КОТОРЫЕ МОГУТ ВСТРЕЧАТЬСЯ В НАСТОЯЩЕМ РУКОВОДСТВЕ, ВКЛЮЧАЯ ОШИБКИ В ПРИВЕДЕННОМ ЗДЕСЬ ОПИСАНИИ ОБОРУДОВАНИЯ И АППАРАТНОГО ОБЕСПЕЧЕНИЯ.

Названия продуктов и компаний, которые встречаются в настоящем руководстве, могут являться/не являться зарегистрированными торговыми марками либо попадать под действие авторских прав их соответствующих компаний-владельцев, и в настоящем документе используются исключительно для идентификации и пояснений для пользователей, не преследуя целью нарушение данных прав.

# Уведомления

## Заявление федеральной комиссии по коммуникациям

Данное устройство соответствует Части 15 Правил FCC. Функционирование устройства зависит от следующих двух условий:

- Данное устройство не может вызывать вредную интерференцию, а также
- данное устройство должно принимать любую получаемую интерференцию, включая интерференцию, которая может вызвать некорректное функционирование.

Данное оборудование было испытано и признано соответствующим пределам, установленным для цифровых устройств Класса В, согласно Части 15 Правил FCC. Данные пределы предназначены для обеспечения соответствующей защиты от вредной интерференции при установке в бытовых помещениях. Данное оборудование генерирует, использует и может излучать радиочастотную энергию, а также, при его установке и использовании в соответствии с инструкциями, может вызывать вредную интерференцию в отношении устройств радиосвязи. Тем не менее, нет гарантий отсутствия интерференции для каждой конкретной установки. Если данное оборудование вызывает вредную интерференцию для приема радио- либо телевизионного сигнала, что можно определить посредством выключения и последующего включения оборудования, то пользователям рекомендуется попытаться скорректировать данную интерференцию посредством одной либо нескольких следующих мер:

- Переориентирование либо перемещение принимающей антенны.
- Увеличение расстояния между оборудованием и ресивером.
- Подключение оборудования к розетке, отличной от той, к которой подключен ресивер.
- Для получения помощи обратитесь к дилеру либо опытному телерадиотехнику.

Являясь партнером в области Energy Star® Partner, наша компания установила, что данный продукт соответствует руководствам Energy Star® по эффективному использованию энергии for energy efficiency.

## Заявление Канадского Департамента по коммуникациям

Данное цифровое устройство не превышает пределов для цифровых устройств Класса В по радишумовым выбросам, установленным Положениями по Радиоинтерференции Канадского департамента по Коммуникациям.

Данное устройство соответствует Канадскому Классу В ICES-003.

# Информация по безопасности

- Внимательно прочтите все уведомления по безопасности, а также инструкции, приведенные в настоящем руководстве, перед подключением и работой с монитором.
- Для предотвращения риска поражения электрическим током не допускайте попадания монитора под дождь, а также воздействия на него влажности.
- Внутри монитора находятся опасные электрические компоненты под высоким напряжением. Во избежание поражения электрическим током не разбирайте корпус монитора.
- При повреждении источника питания не пытайтесь отремонтировать его самостоятельно. Обратитесь к квалифицированному техническому специалисту или к вашему продавцу.
- Перед использованием продукта убедитесь в том, что все кабели корректно подключены, а шнуры питания не имеют повреждений. При выявлении любых повреждений незамедлительно обратитесь к вашему дилеру.
- Отверстия в задней и верхней части монитора предназначены для вентиляции. Не блокируйте данные отверстия. Никогда не размещайте монитор в непосредственной близости от радиаторов либо источников тепла, за исключением случаев, когда обеспечивается соответствующая вентиляция.
- Монитор должен подключаться только к источнику электропитания соответствующего типа, который указан на этикетке. Если вы не уверены относительно типа источника питания у вас дома, проконсультируйтесь с вашим дилером либо местной компанией по энергоснабжению.
- Используйте адекватный разъем питания, который соответствует местным стандартам электроснабжения.
- Не перегружайте удлинительные кабели и разветвители питания. Перегрузка может привести к возгоранию или поражению электрическим током.
- Избегайте пыли, влажности и резких температур. Не устанавливайте монитор в местах, где он может намокнуть. Устанавливайте монитор на устойчивую поверхность.
- Отключайте монитор во время грозы, или если не планируете использовать его в течение продолжительного периода времени. Это защитит монитор от перепадов электропитания.
- Не допускайте попадания любых предметов и жидкостей в отверстия на корпусе монитора.
- Для обеспечения корректного функционирования используйте монитор только с компьютерами перечисленных типов, которые оснащены соответствующим образом сконфигурированными разъемами с пометкой 100-240V AC.
- В случае возникновения технических проблем с монитором обратитесь к квалифицированному техническому специалисту или к продавцу оборудования.

## Чистка и уход

- Перед подъемом или перемещением монитора рекомендуется отключить кабели, а также сетевой шнур. Используйте соответствующую технологию при позиционировании монитора. При подъеме или переноске монитора беритесь за его края. Не поднимайте монитор за подставку или сетевой шнур.
- Чистка. Выключите монитор и отсоедините сетевой шнур. Очистите поверхность монитора мягкой тканью без ворса. Трудные пятна можно удалить посредством тряпки, смоченной в мягком чистящем средстве.
- Избегайте использования чистящих средств, содержащих спирт или ацетон. Используйте чистящее средство, предназначенное для применения в отношении жидкокристаллической аппаратуры. Никогда не разбрызгивайте чистящее средство непосредственно на экран, поскольку оно может попасть внутрь монитора и привести к поражению электрическим током.

### **Следующие симптомы представляют собой нормальное явление в работе монитора:**

- При первом использовании экран может мигать, что обусловлено природой флуоресцентного света. Выключите питание и включите его снова, чтобы убедиться в том, что мигание исчезло.
- Вы можете заметить слегка непостоянную яркость экрана в зависимости от используемой вами модели рабочего стола.
- Если одно и то же изображение присутствует на экране в течение длительного времени, то после смены изображения на экране все еще может присутствовать остаточное предыдущее изображение. Экран должен медленно восстановиться, либо можно выключить питание монитора на несколько часов.
- Если экран становится темным, начинает мигать или перестает работать, то для устранения проблемы обратитесь к вашему дилеру или в сервисный центр. Не пытайтесь выполнять ремонт самостоятельно!

### **Обозначения, используемые в настоящем руководстве**



**ВНИМАНИЕ:** Информация по предотвращению травм при попытке выполнения задачи



**ОСТОРОЖНО:** Информация по предотвращению повреждению компонентов оборудования при попытке выполнения задачи.



**ВАЖНО:** Информация, которую НЕОБХОДИМО соблюдать при выполнении задачи.



**ПРИМЕЧАНИЕ:** Подсказки и дополнительная информация, помогающая при выполнении задачи.

## **Где найти дополнительную информацию**

Обратитесь к следующим источникам для получения дополнительной информации, а также обновлений для продукции и программного обеспечения.

### **1. Веб-сайты компании ASUS**

Веб-сайты компании ASUS по всему миру предоставляют самую свежую информацию о продуктах аппаратного и программного обеспечения ASUS. Посетите сайт по адресу: <http://www.asus.com>

### **2. Опциональная документация**

В упаковке с вашим продуктом может содержаться опциональная документация, в частности, гарантийная карта, которая может быть добавлена вашим дилером. Данная документация не входит в стандартный комплект.

## 1.1 Добро пожаловать!

Благодарим вас за приобретение LCD-монитора ASUS® VW161 Series!

Последний широкоэкранный монитор от компании ASUS предоставляет еще более качественный, широкий и яркий дисплей, а также набор опций, обеспечивающих еще более комфортный просмотр.

Благодаря данным опциям вы можете наслаждаться удобством и отличным качеством просмотра, которые предлагает вам монитор серии VW161 Series!

## 1.2 Содержимое упаковки

Проверьте содержимое упаковки LCD-монитора VW161 Series на наличие следующих элементов:

- ✓ LCD-монитор
- ✓ База монитора
- ✓ Руководство пользователя на компакт-диске
- ✓ Руководство по быстрому запуску
- ✓ 1 x Сетевой шнур
- ✓ 1 x кабель VGA
- ✓ 1 x Аудио-кабель(только для модели VW161S)



---

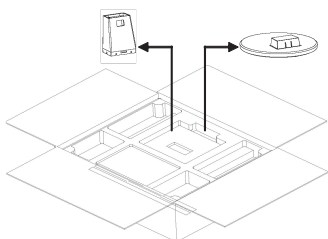
В случае, если какие-либо из вышеуказанных компонентов повреждены или отсутствуют, незамедлительно обратитесь к вашему продавцу.

---

## 1.3 Сборка основания монитора

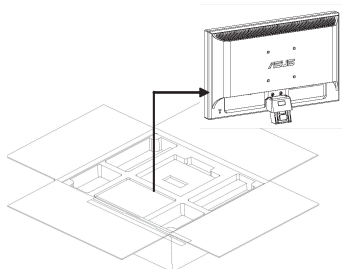
Порядок сборки монитора:

1



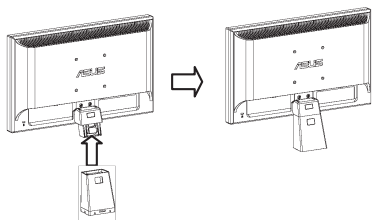
Откройте коробку, извлеките основание и подставку.

2



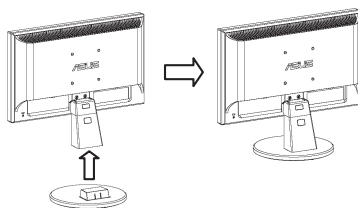
Снимите упаковочную прокладку, извлеките монитор

3



Установите на монитор подставку

4

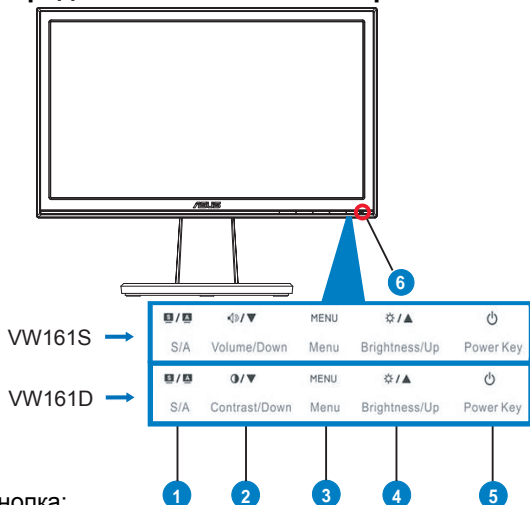


Установите на монитор основание



## 1.4 Вводная информация по монитору

### 1.4.1 Передняя часть LCD-монитора



1. **S / A** кнопка:

- Автоматически регулирует изображение на оптимальное положение, синхронизацию и фазу при нажатии и удержании в течение 2-4 секунд (только для режима VGA).
- Используйте данную горячую клавишу для переключения между пятью видеорежимами предварительных установок (Игровой режим, Режим ночного просмотра, Режим пейзажа, Стандартный режим, Режим театра) посредством технологии видеорасширения **SPLendid™**.
- Выход из меню OSD или возврат к предыдущему меню при активном меню OSD.

2. **Volume/Down** Кнопка(для VW161S):

- Нажмите данную кнопку для уменьшения значения выбранной функции либо перехода к предыдущей функции.
- Данная клавиша также является «горячей клавишей» регулировки громкости.


3. **Contrast/Down** Кнопка(для VW161D):

- Нажмите данную кнопку для уменьшения значения выбранной функции либо перехода к предыдущей функции.
- Кроме того, эта функциональная клавиша позволяет регулировать коэффициент контрастности.

3. Кнопка **MENU**:

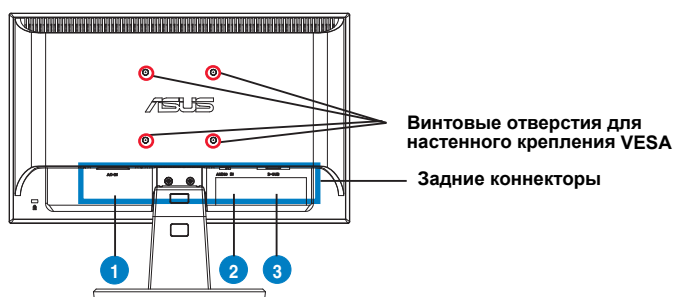
- Нажмите данную кнопку для входа/выбора значка (функция), выделенного при активном меню OSD.

4. **Brightness/Up** Кнопка:

- Нажмите данную кнопку для увеличения значения выбранной функции либо перехода к следующей функции.
  - Данная клавиша также является «горячей клавишей» регулировки яркости.
5.  Кнопка питания
    - Нажмите данную кнопку, чтобы включить/выключить монитор.
  6. Индикатор питания
    - Определение цвета индикатора питания приведено в следующей таблице.

Статус	Описание
Синий	ВКЛ
Желтый	Дежурный режим
ВЫКЛ	ВЫКЛ

## 1.4.2 Задняя часть LCD-монитора



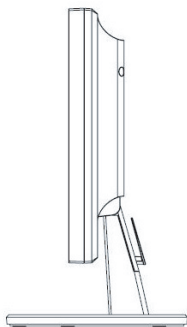
### Задние коннекторы (слева направо)

1. **Порт входа переменного тока AC-IN.** К данному порту подключается коннектор сетевого шнура.
2. **Порт аудио-входа (Audio-in).** К данному порту подключается коннектор кабеля аудио-источника ПК. (Только для VW161S)
3. **Порт VGA.** Данный 15-жильный порт предназначен для VGA-подключения ПК.

## 2.1 Регулировка монитора

- Для оптимального просмотра рекомендуется смотреть на монитор полностью прямо, после чего отрегулировать его на угол, наиболее удобный для вас.
- При изменении угла придерживайте подставку монитора, чтобы он не упал.
- Угол монитора может регулироваться в пределах  $-5^{\circ}$  -  $20^{\circ}$ .

$-5^{\circ}\sim 20^{\circ}$



## 2.2 Отсоединение рычага/подставки (для настенного крепления VESA)

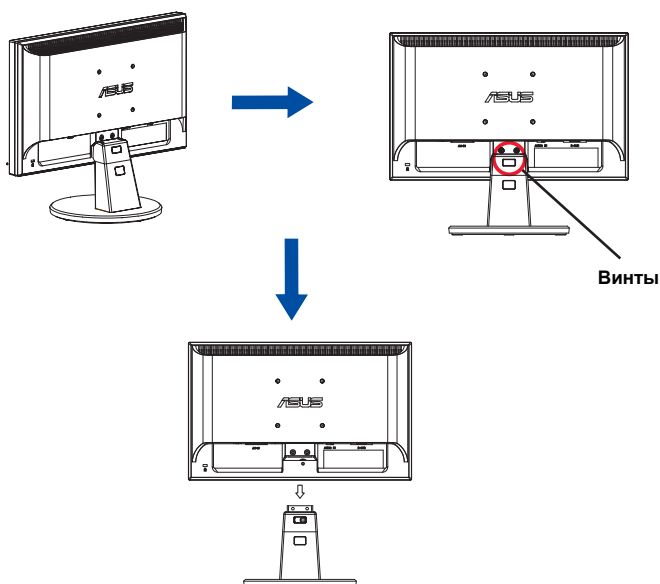
Отсоединяемая подставка LCD-монитора VW161 Series специально предназначена для настенного крепления VESA.

Чтобы отсоединить рычаг/подставку:

1. Удалите крышку рычага.
2. Установите монитор на стол экраном вниз.
3. Используйте отвертку, чтобы удалить три винта на подставке монитора, как показано на рисунке ниже.
4. Отсоедините рычаг от монитора.



- Рекомендуется накрывать поверхность установки мягкой тканью во избежание повреждения монитора.
- Придерживайте подставку монитора при удалении винтов.



Комплект настенного крепления VESA (75 мм x 75 мм) приобретается отдельно.

## 3.1 Меню OSD (On-Screen Display – Экранное меню)



### 3.1.1 Переконфигурация

1. Нажмите кнопку МЕНЮ для активации меню OSD.
2. Используйте кнопки ◀ и ▶ для навигации по функциям. Выделите и активируйте нужную функцию посредством нажатия кнопки МЕНЮ. Если выбранная функция обладает подменю, повторно нажмите + и – для навигации по функциям подменю. Выделите и активируйте нужную функцию подменю посредством нажатия кнопки МЕНЮ.
3. Используйте кнопки ◀ и ▶ для изменения параметров выбранной функции.
4. Для выхода из меню OSD нажмите кнопку **S**. Повторите шаги 2 и 3 для регулировки других функций.

### 3.1.2 Вводная информация по функциям OSD

#### 1. Splendid

Данная функция содержит пять подфункций, которые вы можете выбирать по своему усмотрению. Каждый режим обладает опцией Сброс, что позволяет вам использовать собственные настройки или вернуться в режим предварительных установок.

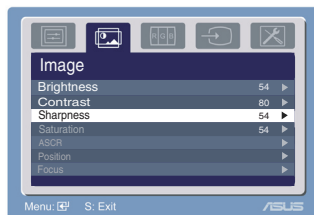


- **Режим пейзажа:** оптимальный выбор для просмотра фотографий с использованием технологии видеорасширения SPLENDID™ Video Enhancement.
  - **Стандартный режим:** оптимальный выбор для редактирования документов с использованием технологии видеорасширения SPLENDID™ Video Enhancement.
  - **Режим театра:** оптимальный выбор для просмотра видеофайлов с использованием технологии видеорасширения SPLENDID™ Video Enhancement.
  - **Игровой режим:** оптимальный выбор для игр с использованием технологии видеорасширения SPLENDID™ Video Enhancement.
  - **Режим ночного просмотра:** оптимальный выбор игр и видеофильмов «с темной сценой» с использованием технологии видеорасширения SPLENDID™ Video Enhancement.
- 
- В стандартном режиме функции **Насыщенность** и **Резкость** пользователем конфигурироваться не могут.
  - В других режимах пользователь не может конфигурировать функцию **sRGB**.



## 2. Изображение

Посредством данной основной функции вы можете регулировать яркость, контрастность, резкость, насыщенность, положение (только VGA), а также фокус (только VGA).



- Яркость: диапазон регулировки составляет от 0 до 100. \* ➤ является «горячей клавишей» активации данной функции.
- Контраст: диапазон регулировки составляет от 0 до 100.
- Резкость: диапазон регулировки составляет от 0 до 100.
- Насыщенность: диапазон регулировки составляет от 0 до 100.
- Включите или выключите функцию ASOR
- Позиция: регулировка горизонтального положения (H-позиция) и вертикального положения (V-позиция) изображения. Диапазон регулировки составляет от 0 до 100.
- Фокус: погашение шумов по горизонтальным и вертикальным линиям изображения посредством раздельной регулировки и Синхронизатор. Диапазон регулировки составляет от 0 до 100.

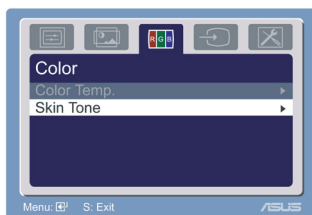


- Фазовая регулировка представляет собой регулировку фазы пиксельного синхросигнала. При некорректной регулировке фазы на экране наблюдаются горизонтальные искажения.
- Синхронизатор (пиксельная частота) контролирует количество пикселей, сканируемых одной горизонтальной разверткой. При некорректной частоте на экране наблюдаются вертикальные полосы, а изображение является непропорциональным.

## 3. Цвет

Посредством данной функции вы можете выбрать нужный цвет изображения.

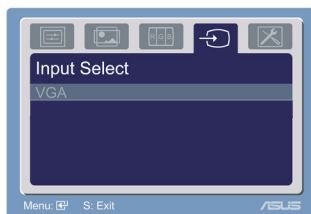
- Температура цвета: включает пять режимов цвета, в том числе, Холодный, Нормальный, Теплый, sRGB, а также Пользовательский.
- Тон: включает три режима цвета, в том числе Красноватый, Естественный и Желтоватый.



В режиме Пользователь цвета R (Red - Красный), G (Green - Зеленый) и B (Blue - Синий) конфигурируются пользователем; диапазон регулировки составляет от 0 до 100.

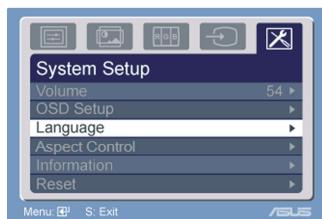
#### 4. Выбор входа


Данная функция позволяет выбрать только вход VGA в качестве источника видеосигнала.



#### 5. Регулировка системы

Позволяет выполнять регулировку системы.



- Громкость: Диапазон регулировки составляет от 0 до 100.  – является «горячей клавишей» активации данной функции.
- Регулировка OSD: регулировка горизонтального (H-позиция) и вертикального (V-позиция) положения OSD. Диапазон регулировки составляет от 0 до 100. Во вкладке Таймаут OSD вы можете задать значение для таймаута OSD: от 10 до 120. Доступно включения и выключение функции DDC/CI
- Язык: можно выбрать один из десяти языков, включая английский, немецкий, итальянский, французский, датский, испанский, русский, традиционный китайский, упрощенный китайский, японский и корейский.
- Формат изображения : регулировка формата изображения " На весь экран ", "4:3" или "1360X768".
- Информация: отображение информации о мониторе.
- Сброс: Кнопка "Да" позволяет вернуться в режим предварительных установок.




## 3.2 Спецификации

Наименование модели	VW161S	VW161D
Размер панели	Широкий 15,6-дюймовый экран	Широкий 15,6-дюймовый экран
Максимальное разрешение	WXGA+ 1366x768	WXGA+ 1366x768
Яркость (типичная)	250	250
Коэффициент контрастности (типичный)	500:01:00	500:01:00
Угол обзора (Г/В), коэффициент контрастности $\geq 10$	90/65	90/65
Число отображаемых цветов	16,7 млн.	16,7 млн.
Время отклика	8 мс (Tr+Tf)	8 мс (Tr+Tf)
Технология улучшения видео изображения SPLENDID™	Имеется	Имеется
Режимы SPLENDID™	5 стандартных режимов (переключение функциональной клавишей).	5 стандартных режимов (переключение функциональной клавишей).
Автонастройка	Имеется (функциональной клавишей)	Имеется (функциональной клавишей)
Выбор цветовой температуры	5 цветовых температур	5 цветовых температур
Выбор телесных тонов	3 телесных оттенка	3 телесных оттенка
Цифровой вход	Отсутствует	Отсутствует
Аналоговый вход	Имеется	Имеется
Разъем аудиовхода	3,5-мм мини-гнездо	Отсутствует
Цвета	Черный	Черный
Встроенная акустическая система	1 Вт x 2, стерео	Отсутствует
Светодиод питания	Синий (включен) Желтый (режим ожидания)	Синий (включен) Желтый (режим ожидания)
Настенное крепление VESA	75 x 75 мм	75 x 75 мм
Наклон	от +20° до -5°	от +20° до -5°
Замок Kensington	Имеется	Имеется
Номинальное напряжение питания	100 – 240 В перем. тока	100 – 240 В перем. тока
Габариты (ШхВхГ)	376,4 (Ш) x 318,8 (В) x 190 (Г) мм	376,4 (Ш) x 318,8 (В) x 190 (Г) мм
Размеры упаковочной коробки (ШхВхГ)	322 x 132 x 450 мм	322 x 132 x 450 мм
Вес нетто (приблиз.)	2,7 кг	2,7 кг
Вес брутто (приблиз.)	3,8 кг	3,8 кг

\* Спецификации могут изменяться без предварительного уведомления.



## 3.3 Устранение неисправностей (Вопросы и ответы)

Проблема	Возможное решение
Индикатор питания не горит	<ul style="list-style-type: none"> <li>Нажмите кнопку , чтобы проверить, включен ли монитор.</li> <li>Проверьте соответствующее подключение сетевого шнура к монитору, а также к розетке питания.</li> </ul>
Индикатор питания является желтым, а изображение на экране отсутствует	<ul style="list-style-type: none"> <li>Проверьте, включены ли монитор и компьютер.</li> <li>Убедитесь, что сигнальный кабель соответствующим образом подключен к монитору и компьютеру.</li> <li>Проверьте сигнальный кабель на предмет наличия изогнутых штифтов.</li> <li>Подключите компьютер к другому монитору, чтобы проверить соответствующее функционирование компьютера.</li> </ul>
Изображение на экране является слишком светлым или слишком темным	<ul style="list-style-type: none"> <li>Отрегулируйте параметры яркости и контрастности посредством OSD.</li> </ul>
Изображение на экране имеет некорректную центровку или размер	<ul style="list-style-type: none"> <li>Нажмите и удерживайте кнопку  в течение двух секунд для выполнения автоматической регулировки изображения.</li> <li>Отрегулируйте параметры H-позиции или V-позиции посредством OSD.</li> </ul>
Изображение дрожит, или по нему бегут волны	<ul style="list-style-type: none"> <li>Убедитесь, что сигнальный кабель соответствующим образом подключен к монитору и компьютеру.</li> <li>Удалите электрические устройства, которые могут вызывать электрическую интерференцию.</li> </ul>
На изображении присутствуют цветные дефекты (белый не выглядит белым)	<ul style="list-style-type: none"> <li>Проверьте сигнальный кабель на предмет наличия изогнутых штифтов.</li> <li>Выполните сброс посредством OSD.</li> <li>Отрегулируйте параметры цвета R/G/B либо выберите температуру цвета посредством OSD.</li> </ul>
Изображение на экране является туманным или размытым	<ul style="list-style-type: none"> <li>Нажмите и удерживайте кнопку  в течение двух секунд для выполнения автоматической регулировки изображения. (только для режима VGA).</li> <li>Отрегулируйте параметры фазы и синхронизатора посредством OSD.</li> </ul>
Звук отсутствует или является слишком тихим	<ul style="list-style-type: none"> <li>Убедитесь, что аудиокабель соответствующим образом подключен к монитору и компьютеру.</li> <li>Отрегулируйте параметры громкости монитора и компьютера.</li> <li>Убедитесь, что драйвер звуковой карты компьютера соответствующим образом установлен и активирован.</li> </ul>

## 3.4 Поддерживаемые режимы функционирования

Режимы VESA, стандартные заводские режимы синхронизации

Режим	Формат	Формат изобращения	Разрешение	Общее	Частота строчной развертки (кГц)	Частота кадровой развертки (Гц)	Полоса пропускания (МГц)
VGA	DMT	4:03	640x480, 60 Гц	800 x 525	31,469, N	59,94, N	25,175
			640x480, 72 Гц	832 x 520	37,861, N	72,809, N	31,5
			640x480, 75 Гц	840 x 500	37,5, N	75, N	31,5
SVGA	DMT	4:03	800x600, 56 Гц	1024 x 625	35,156, P	56,25, P	36
			800x600, 60 Гц	1056 x 628	37,879, P	60,317, P	40
			800x600, 72 Гц	1040 x 666	48,077, P	72,188, P	50
			800x600, 75 Гц	1056x625	46,875, P	75, P	49,5
XGA	DMT	4:03	1024x768, 60 Гц	1344x806	48,363, N	60,004, N	65
			1024x768, 70 Гц	1328x806	56,476, N	70,069, N	75
			1024x768, 75 Гц	1312x800	60,023, P	75,029, P	78,75
WXGA+	DMT	16:09	1360x768, 60 Гц	1792x795	47,712, P	60,015, P	85,5

Режимы IBM, стандартные заводские режимы синхронизации

Mode	Формат	Формат изобращения	Разрешение	Общее	Частота строчной развертки (кГц)	Частота кадровой развертки (Гц)	Полоса пропускания (МГц)
DOS	IBM		640x350, 70 Гц	800 x 449	31,469, P	70,087, N	25,175
DOS	IBM		720x400, 70 Гц	900 x 449	31,469, N	70,087, P	28,322

Режимы MAC, стандартные заводские режимы синхронизации

Mode	Формат	Формат изобращения	Разрешение	Общее	Частота строчной развертки (кГц)	Частота кадровой развертки (Гц)	Пиксель (МГц)
VGA	MAC	4:03	640x480, 67 Гц	864x525	35, N	66,667, N	30,24
SVGA	MAC	4:03	832x624, 75 Гц	1152x667	49,725, N	74,551, N	572,832

Режимы VESA, пользовательские режимы синхронизации

Mode	Формат	Формат изобращения	Разрешение	Общее	Частота строчной развертки (кГц)	Частота кадровой развертки (Гц)	Полоса пропускания (МГц)
720 P	CVT	16:09	1280x720, 60 Гц	1664x748	44,772, N	59,855, P	74,5
	CVT	16:09	1280x720, 75 Гц	1696x755	56,456, N	74,777, P	95,75
WXGA	CVT		1280x768, 60 Гц	1664x798	47,776, N	59,87, P	79,5
	CVT		1280x768, 75 Гц	1696x805	60,289, N	74,893, P	102,25
	CVT	16:10	1280x800, 60 Гц (*Примечание 1)	1680x831	49,702, N	59,81, P	83,5
	CVT	16:10	1280x800, 75 Гц (*Примечание 1)	1696x838	62,795, N	74,934, P	106,5
WXGA+	CVT	16:09	1360x768, 60 Гц	1776x798	47,72, N	59,799, P	84,75
	CVT	16:09	1360x768, 75 Гц	1808x805	60,288, N	74,891, P	109
			1366x768, 60 Гц	1782x798	47,72, N	59,799, P	85,32
			1366x768, 75 Гц	1814x805	60,288, N	74,891, P	109,52

\* Режимы, не указанные в таблицах выше, могут не поддерживаться. Для обеспечения оптимального разрешения мы рекомендуем выбрать один из указанных режимов.