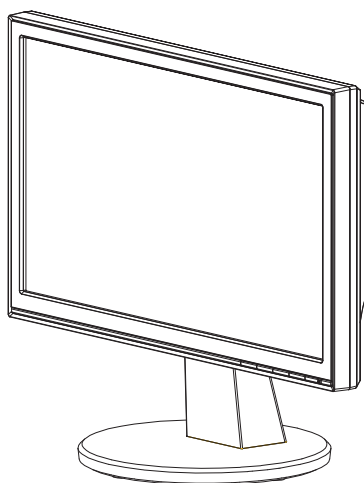




Q3696 V1  
Marec 2008

# **LCD Monitor séria VW161**

## **Návod na obsluhu**



# Obsah

Vyhlasenia .....	iii
Bezpečnostné informácie.....	iv
Starostlivosť a čistenie .....	v

## Kapitola 1: Predstavenie výrobku.

1.1	Vitajte!.....	1-1
1.2	Obsah balenia .....	1-1
1.3	Zmontovanie podstavca monitora. ....	1-2
1.4	Predstavenie monitora .....	1-3
1.4.1	Predná strana LCD monitora .....	1-3
1.4.2	Zadná strana LCD monitora .....	1-4

## Kapitola 2: Nastavenie

2.1	Demontáž ramena/stojana (pre prvok VESA určený pre montáž na stenu).....	2-1
2.2	Nastavenie monitora .....	2-2

## Kapitola 3: Všeobecné pokyny.

3.1	Menu OSD (obrazovkový displej) .....	3-1
3.1.1	Ako vykonať opätovnú konfiguráciu .....	3-1
3.1.2	Úvod do funkcií OSD .....	3-1
3.2	Súhrnný prehľad technických špecifikácií .....	3-4
3.3	Riešenie problémov (Často kladené otázky .....	3-5
3.4	Podporované prevádzkové režimy.....	3-6

Autorské práva © 2008 ASUSTeK COMPUTER INC. Všetky práva sú vyhradené.

Žiadna časť tohto návodu na obsluhu, a to vrátane výrobkov a softvéru v ňom popísaných nesmie byť bez vyjadrenia spoločnosti ASUSTeK COMPUTER INC. ("ASUS") prostredníctvom písomného súhlasu kopírovaná, prenášaná, prepisovaná, uložená do pamäte vyhľadávacieho systému, alebo prekladaná do iného jazyka

v akejkoľvek forme alebo akýmikoľvek prostriedkami, a to okrem dokumentácie kupujúceho slúžiacej pre jeho potreby zálohovania.

Záruka vzťahujúca sa na výrobok alebo službu nebude predĺžená v prípade ak: (1) bol výrobok opravený, upravovaný alebo zmenený, a to pokiaľ takáto oprava, úprava alebo zmena nebola písomne autorizovaná spoločnosťou ASUS; alebo (2) ak sériové číslo výrobku bolo zmazané alebo chýba.

SPOLOČNOSŤ ASUS POSKYTUJE TENTO NÁVOD NA OBSLUHU „TAK AKO JE“, BEZ ZÁRUKY AKÉHOKOĽVEK DRUHU, ČI UŽ VÝSLOVNEJ ALEBO ZAHRNUTEJ, VRÁTANE, ALE NIE OBMEDZENÉ NA ZAHRNUTÉ ZÁRUKY ALEBO PODMIENKY TÝKAJÚCE NEPORUŠENIA, PREDAJNOSTI ALEBO VHODNOSTI PRE URČITÝ ÚČEL. SPOLOČNOSŤ ASUS, JEJ RIADITELIA, ÚRADNÍCI, ZAMESTNANCI ALEBO PREDAJCOVIA NEBUDÚ ZODPOVEDNÍ ZA AKÉKOĽVEK NEPRIAME, ZVLÁŠTNE, NÁHODNÉ ALEBO VYPLÝVAJÚCE ŠKODY (VRÁTANE ŠKÔD SPÔSOBENÝCH STRATOU NA ZISKU, STRATOU V OBLASTI PODNIKATEĽSKÝCH AKTIVÍT

A PODOBNE), A TO AJ AK SPOLOČNOSŤ ASUS BOLA OBOZNÁMENÁ S MOŽNOSŤOU TAKÝCHTO ŠKÔD, KTORÉ SÚ DÔSLEDKOM CHYBY ALEBO OMYLU V RÁMCI TOHO NÁVODU ALEBO V RÁMCI VÝROBKU.

TECHNICKÉ ŠPECIFIKÁCIE A INFORMÁCIE, KTORÉ SÚ SÚČASŤOU TOHTO NÁVODU SÚ UVEDENÉ IBA PRE INFORMATÍVNE ÚČELY A MÔŽU BYŤ KEDYKOĽVEK ZMENENÉ BEZ PREDCHÁDZAJÚCEHO OZNÁMENIA, PRIČOM BY TO NEMALO BYŤ INTERPRETOVANÉ AKO POVINNOSŤ SPOLOČNOSTI ASUS. SPOLOČNOSŤ ASUS NEPREBERÁ ZODPOVEDNOSŤ ANI ZÁVÄZKY TÝKAJÚCE SA AKÝCHKOĽVEK CHÝB ALEBO NEPRESNOSTÍ, KTORÉ SA MÔŽU V RÁMCI TOHTO NÁVODU VYSKYTNÚŤ, A TO VRÁTANE V NÁVODE POPÍSANÝCH VÝROBKOV A SOFTVÉRU.

Výrobky a firemné označenia, ktoré sa objavujú v tomto návode môžu a nemusia byť obchodným značkami alebo autorskými právami patriacimi spoločnosťou a používajú sa iba na označenie alebo na vysvetľovanie, a to v prospech ich vlastníkov a bez zámeru ich porušovania.

# Vyhlásenia

## **Prehlásenie Amerického federálneho výboru pre telekomunikácie (FCC)**

Zariadenie je v súlade s časťou 15 FCC pravidiel. Prevádzka je podmienená nasledujúcimi dvoma podmienkami:

- Toto zariadenie nesmie spôsobiť škodlivú interferenciu a
- Toto zariadenie musí akceptovať akúkoľvek prijatú interferenciu, a to vrátane interferencie, ktorá môže spôsobiť neželateľnú činnosť.

Toto zariadenie bolo odskúšané a zistilo sa, že sa zhoduje s obmedzeniami pre digitálne zariadenia triedy B podľa časti 15 predpisov FCC. Tieto obmedzenia sú určené na to, aby poskytovali primeranú ochranu voči škodlivému rušeniu v domácej inštalácii. Tento výrobok generuje, využíva a môže aj vyžarovať energiu s rádiovou frekvenciou, a ak nie je nainštalovaný a nepoužíva sa v súlade s inštrukciami výrobcu, môže spôsobovať škodlivé rušenie rádiovkej komunikácie. Neexistuje však záruka, že pri určitej inštalácii nedôjde k vzniku rušenia. Ak toto zariadenie spôsobuje škodlivé rušenie rádiového alebo televízneho príjmu, čo je možné zistiť zapnutím a vypnutím zariadenia, používateľ je oprávnený pokúsiť sa toto rušenie napraviť jedným alebo viacerými nasledujúcimi opatreniami:

- Zmeniť polohu alebo umiestnenie prijímacej antény.
- Zväčšiť vzdialenosť medzi zariadením a prijímačom.
- Pripojiť zariadenie do elektrickej zásuvky k inému okruhu, než ku ktorému je pripojený prijímač.
- Problémy konzultujte s predajcom alebo so skúseným rádiovým/televíznym technikom.

Naša spoločnosť, ako partner Energy Star® stanovila, že tento výrobok je v súlade s predpismi Energy Star® týkajúcimi sa energetickej efektívnosti.

## **Vyhlásenie kanadského odboru pre komunikácie**

Toto digitálne zariadenie neprevyšuje limitné hodnoty pre Triedu B týkajúce sa emisií rádiového šumu z digitálnych zariadení stanovené na základe nariadení o rádiovkej interferencii kanadského odboru pre komunikácie.

Tento digitálny prístroj triedy B je v súlade s kanadskou normou ICES-003.

## Bezpečnostné informácie

- Pred vykonaním nastavenia monitora si dôkladne prečítajte dokumentáciu, ktorú nájdete v balení.
- Aby ste zabránili vzniku požiaru alebo zasiahnutiu elektrickým prúdom, nikdy nevystavujte monitor účinkom dažďa alebo vlhkosti.
- Nikdy sa nepokúšajte otvoriť skrinku monitora. Nebezpečné vysoké napätie vo vnútri monitora môže mať za následok vážne fyzické poranenia.
- V prípade prerušenia napájania sa tento problém nepokúšajte odstrániť vlastnými silami. Spojte sa s kvalifikovaným servisným technikom alebo predajcom výrobku.
- Pred používaním tohto výrobku sa presvedčte, že všetky káble sú správne pripojené a že sieťový kábel nie je poškodený. Ak zistíte akékoľvek poškodenie, spojte sa okamžite s predajcom.
- Štrbiny a otvory na zadnej a hornej strane skrinky sú určené pre vetranie. Tieto otvory neblokujte. Výrobok nikdy neumiestňujte do blízkosti alebo nad radiátor alebo zdroj tepla pokiaľ nezabezpečíte správnu ventiláciu vzduchu.
- Monitor by mal byť prevádzkovaný s pripojením iba k takému sieťovému zdroju, aký je uvedený na štítku. Ak si nie ste istí druhom sieťového napájania, ktorý je v rámci vašej domácnosti, túto náležitosť prekonzultujte s vaším predajcom alebo s miestnym dodávateľom energie.
- Používajte vhodnú sieťovú zástrčku, ktorá zodpovedá vašim miestnym normám pre napájanie elektrickým prúdom.
- Nepreťažujte viacnásobné zásuvky a predlžovacie káble. Preťaženie môže zapríčiniť vznik požiaru alebo elektrického šoku.
- Vyhňte sa prachu, vlhkosti a teplotným extrémom. Monitor neumiestňujte na miesta, kde by mohol zmoknúť. Monitor umiestnite na stabilný povrch.
- Jednotku odpojte počas búrky, v rámci ktorej sa vyskytujú blesky, alebo v prípade, ak zariadenie nepoužívate počas dlhších časových období. Týmto ochránite monitor pred poškodením spôsobeným nárazovými prúdmi.
- Do otvorov na skrinke monitora nikdy nestrkajte žiadne predmety ani nenalievajte tekutiny akýchkoľvek druhov.
- Aby ste zabezpečili uspokojujúcu činnosť, monitor používajte iba v spojení s počítačmi uvedenými v zozname UL, a to takými, ktoré majú vhodne nakonfigurované objímky označené 100 - 240V AC.
- Ak sa v prípade monitora vyskytnú technické problémy, spojte sa s kvalifikovaným servisným technikom alebo s predajcom.

## Starostlivosť a čistenie

- Pred zdvíhaním alebo premiestňovaním monitora je lepšie, ak odpojíte káble a sieťový kábel. Pri umiestňovaní monitora používajte správne techniky dvíhania. Pri dvíhaní alebo prenášaní monitora uchopte monitor za jeho okraje. Monitor nezdvíhajte držiak ho za stojan alebo kábel.
- Čistenie Monitor vypnite a odpojte sieťový kábel. Povrch monitora vyčistite tkaninou nepúšťajúcou vlákna, ktorá nemá abrazívne účinky. Odolné škvrny môžete odstrániť pomocou tkaniny navlhčenej v stredne silnom čistiacom prostriedku.
- Vyhnite sa používaniu čistiaceho prostriedku, ktorý obsahuje alkohol alebo acetón. Používajte čistiaci prostriedok určený na čistenie LCD. Čistiaci prostriedok nikdy nestriekajte priamo na obrazovku, pretože sa môže dostať do vnútra monitora a spôsobiť zasiahnutie elektrickým prúdom.

### Počas prevádzky monitora sa môžu vyskytnúť príznaky, ktoré sú bežné:

- Počas prvého používania môže obrazovka blikať kvôli charakteru fluorescenčného svetla. Monitor vypnite pomocou sieťového vypínača a opätovne ho zapnite, aby ste sa presvedčili, že blikanie prestalo.
- V rámci obrazovky môžete nájsť miesta s mierne nevyváženým jasom, a to v závislosti na vzore pracovnej plochy, ktorý používate.
- Po dlhodobom zobrazení rovnakého obrazu môže pri prepnutí na iný obraz dôjsť k výskytu paobrazu predchádzajúceho zobrazenia obrazovky. Obrazovka sa pomaly zotaví alebo na dlhšiu dobu môžete monitor vypnúť pomocou sieťového vypínača.
- Ak bude obrazovka čierna alebo ak bude blikať, resp. nebude fungovať, za účelom opravy sa spojte s predajcom alebo servisným strediskom. Obrazovku neopravujte vlastnými silami.

### Dohody používané v rámci tohto návodu



**VÝSTRAHA:** Informácie uvedené s cieľom predísť poraneniu v prípade vykonávania činnosti.



**VAROVANIE:** Informácie uvedené s cieľom predísť poškodeniu prvkov v prípade vykonávania činnosti.



**DÔLEŽITÉ:** Informácie o náležitostiach, ktoré **MUSÍTE** dodržiavať v prípade vykonávania činnosti.



**POZNÁMKA:** Tipy a dodatočné informácie, ktoré napomáhajú vykonať činnosť.

## **Kde môžete nájsť viac informácií**

Ďalšie informácie o výrobku a aktualizáciách softvéru nájdete v nasledujúcich zdrojoch.

### **1. Internetové stránky spoločnosti ASUS**

Internetové stránky spoločnosti ASUS® poskytujú aktualizované informácie o hardvérových a softvérových výrobkoch spoločnosti ASUS. Pozrite sa na stránku **<http://www.asus.com>**

### **2. Prídavná dokumentácia**

Balenie vášho výrobku môže obsahovať prídavnú dokumentáciu, akou je záručný list, ktorú do balenia pridal predajca. Tieto dokumenty nepredstavujú súčasť štandardného balenia.

## 1.1 Vitajte!

Ďakujeme, že ste si zakúpili LCD monitor ASUS série VW161!

Najnovší širokouhlý LCD monitor od spoločnosti ASUS ponúka ostrejšie, širšie a jasnejšie zobrazenie vrátane základných funkcií ktoré vylepšujú váš zážitok z pozerania. Pomocou týchto funkcií sa dokážete potešiť z pohodlia a z vynikajúceho vizuálneho zážitku, ktorý vám prináša séria monitorov VW161.

## 1.2 Obsah balenia

V rámci balenia LCD monitora série VW161 skontrolujte nasledujúce položky:

- ✓ LCD monitor
- ✓ Podstavec monitora
- ✓ CDD s podporou
- ✓ Stručný návod na spustenie
- ✓ 1 x sieťový napájací kábel
- ✓ 1 x VGA kábel
- ✓ 1 x audio kábel (iba pre VW161S)



---

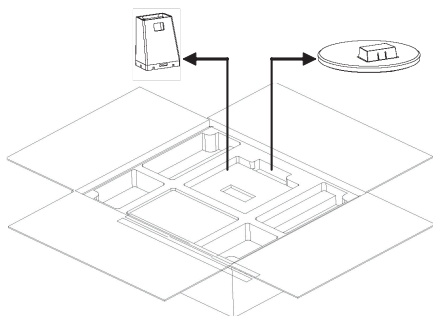
Ak je ktorákoľvek z týchto položiek poškodená alebo chýba, spojte sa okamžite so svojim predajcom.

---

## 1.3 Zloženie podstavca monitora

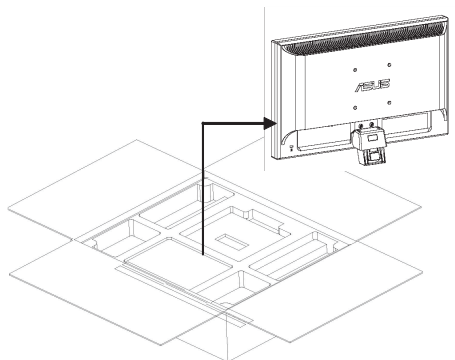
Zmontovanie monitora:

1



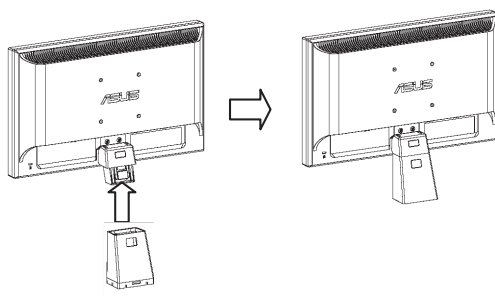
Otvorte krabicu, vyberte podstavec a stojan.

2



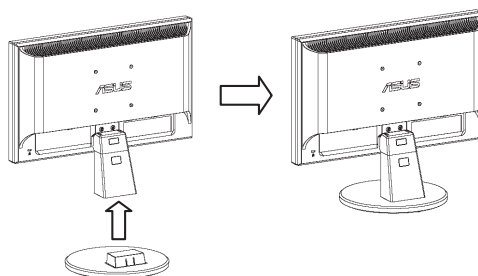
Vyberte výstelku a vyberte zostavu monitora.

3



K monitoru primontujte stojan.

4

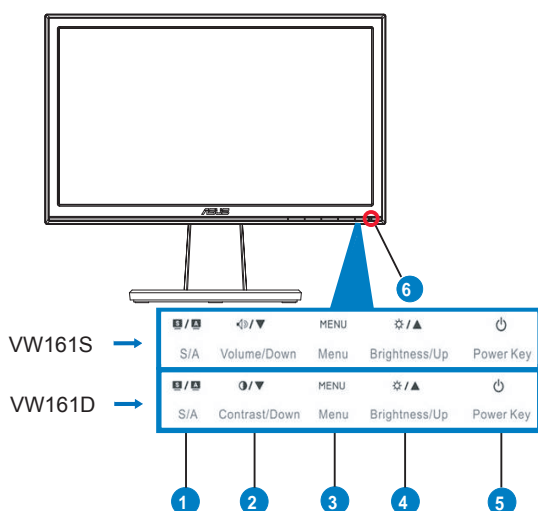


K monitoru primontujte podstavec.



## 1.4 Predstavenie monitora

### 1.4.1 Predná strana LCD monitora



#### 1. Tlačidlo:

- Dlhým stlačením tohto tlačidla počas doby 2-4 sekúnd (iba pre režim VGA) dôjde k automatickému nastaveniu optimálnej polohy, synchronizácie a fázy obrazu.
- Pomocou tohto aktivačného klávesu dokážete prepínať medzi piatimi prednastavenými režimami pre video (režim hry, režim nočného zobrazenia, režim zobrazenia scenérie, štandardný režim a režim divadlo), a to pomocou technológie vylepšenia videa SPLENDID™.
- V prípade, že je OSD menu aktívne, OSD menu opustíte alebo prejdete na predchádzajúce menu.

#### 2. Tlačidlo(pre VW161S):

- Stlačením tohto tlačidla zmenšíte hodnotu pre vybranú funkciu alebo prejdete na nasledujúcu funkciu.
- Ide aj o aktivačný kláves pre nastavenie hlasitosti.

#### Tlačidlo(pre VW161D):

- Stlačením tohto tlačidla zmenšíte hodnotu pre vybranú funkciu alebo prejdete na nasledujúcu funkciu.
- Ide aj o aktivačný kláves pre nastavenie kontrastného pomeru.

#### 3. Tlačidlo MENU:

- V prípade aktívneho OSD menu, stlačením tohto tlačidla potvrdíte/vyberiete zvýraznenú ikonu (funkciu).

#### 4. Tlačidlo:

- Stlačením tohto tlačidla zvýšite hodnotu pre vybranú funkciu alebo prejdete na predchádzajúcu funkciu.
- Ide aj o aktivačný kláves pre nastavenie jasů.

#### 5. Hlavný sieťový vypínač

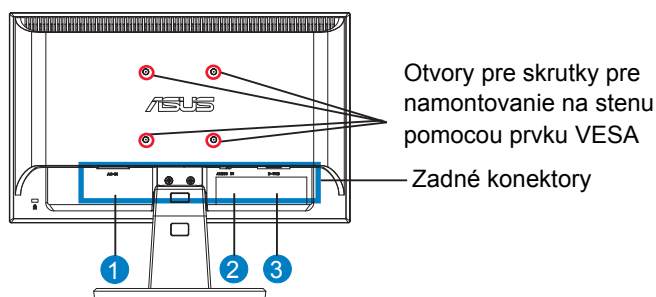
- Stlačte tento hlavný sieťový vypínač, aby ste zapli alebo vypli monitor.

#### 6. Indikátor napájania zo siete

- Zadefinovanie farby indikátora napájania zo siete je v doluvedenej tabuľke.

Stav	Popis
Modrá	ZAPNUTÝ
Žltá	Pohotovostný režim
NESVIETI	VYPNUTÝ

## 1.4.2 Zadná strana LCD monitora



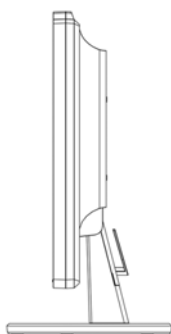
### Zadné konektory (zľava doprava)

1. **Port pre pripojenie prívodu striedavého prúdu.** K tomuto konektoru sa pripája sieťový konektor priloženého prírodného sieťového kábla.
2. **Port audio vstupu.** Tento port slúži na pripojenie audio zdroja z PC pomocou priloženého audio kábla. (Iba pre VW161S)
3. **VGA port.** Tento 15 kolíkový port slúži na pripojenie VGA z PC

## 2.1 Nastavenie monitora

- Kvôli optimálnemu sledovaniu vám odporúčame pozerat' sa na celú prednú časť monitora a následne nastaviť monitor do uhla, ktorý vám najviac vyhovuje.
- Počas zmeny uhla pridržavajte podstavec, aby ste zabránili prevrhnutiu monitora.
- Uhol monitora môžete nastaviť v rozmedzí -5° až 20°.

-5° až 20°



## 2.2 Odpojenie ramena/stojana (kvôli namontovaniu na stenu typu VESA)

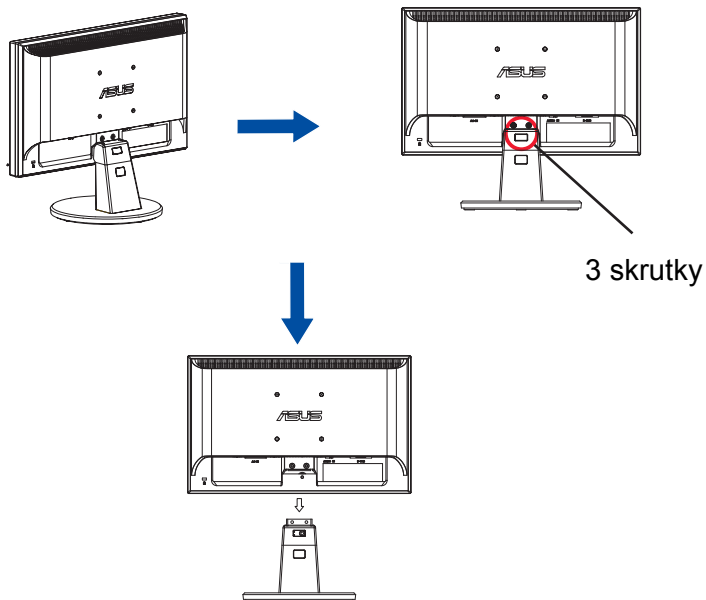
Snímateľný stojan LCD monitorov série VW161 bol špeciálne navrhnutý pre namontovanie na stenu pomocou prvku VESA.

Odpojenie ramena/stojana:

1. Snímte kryt ramena.
2. Monitor položte prednou časťou na stôl.
3. Pomocou skrutkovača odskrutkujte tri skrutky na stojane monitora podľa dolu uvedeného obrázka.
4. Odpojte rameno od monitora.




- Odporúčame vám zakryť povrch stola mäkkou tkaninou, aby ste zabránili poškodeniu monitora.
- Pri odskrutkovaní skrutiek držte stojan monitora.

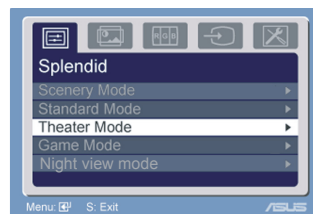


Montážna súprava VESA (75 x 75 mm) sa kupuje samostatne.

## 3.1 Menu OSD (obrazovkový displej)

### 3.1.1 Ako vykonať opätovnú konfiguráciu

1. Stlačte tlačidlo MENU, aby ste tak aktivovali menu OSD.
2. Stlačte ◀- a ▶ a pohybujte sa v rámci funkcií. Stlačením tlačidla MENU zvýrazníte a zaktivujete požadovanú funkciu. Ak vybraná funkcia obsahuje podriadené menu, stlačte ◀- a ▶ ešte raz pre pohyb v rámci funkcií podriadeného menu. Stlačením tlačidla MENU zvýrazníte a zaktivujete požadovanú funkciu podriadeného menu.
3. Stlačte ◀- a ▶ aby ste zmenili nastavenia vybranej funkcie.
4. Pre odchod z menu OSD stlačte  tlačidlo. Krok 2 a krok 3 zopakujte pre nastavenie akejkoľvek ďalšej funkcie.



### 3.1.2 Úvod do funkcií OSD

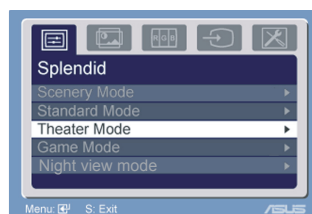
#### 1. Splendid

Táto funkcia obsahuje päť podriadených funkcií, ktoré si môžete

zvoliť na základe vlastných preferencií.

Každý režim obsahuje možnosť Reset,

ktorá vám umožňuje zachovať vaše nastavenie alebo vrátiť sa k prednastavenému režimu.



- **Scenery Mode (Režim scenérie):** najlepšia voľba pre zobrazenie fotografie scenérie za pomoci funkcie vylepšenia videa SILENDID™.
- **Standard Mode (Štandardný režim):** najlepšia voľba pre editovanie dokumentov za pomoci funkcie vylepšenia videa SILENDID™.
- **Theater Mode (Režim divadlo):** najlepšia voľba pre sledovanie filmov za pomoci funkcie vylepšenia videa SILENDID™.
- **Game Mode (Režim hra):** najlepšia voľba pre hranie hier za pomoci funkcie vylepšenia videa SILENDID™.
- **Night View Mode (Režim nočného zobrazenia):** najlepšia voľba sledovanie filmov alebo hranie hier s tmavou scenériou za pomoci funkcie vylepšenia videa SILENDID™.

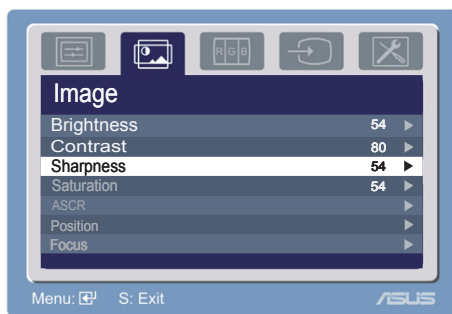


- V štandardnom režime nie je možné užívateľsky nakonfigurovať funkcie **Saturation (Sýtosť)** a **ASCR**.

- V ostatných režimoch nemožno užívateľsky nakonfigurovať funkciu **sRGB**.

## 2. Image (Obráz)

Pomocou tejto hlavnej funkcie dokážete nastaviť jas, kontrast, ostrosť, sýtosť, polohu (iba pre VGA) a zaostrenie (iba pre VGA).



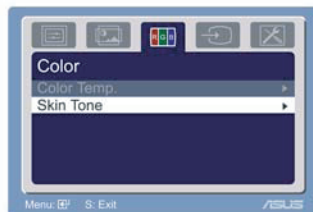
- Brightness (Jas): rozsah nastavenia je od 0 do 100. + ➤ je aktivačným klávesom na aktiváciu tejto funkcie.
- Contrast (Kontrast): rozsah nastavenia je od 0 do 100.
- Sharpness (Ostrosť): rozsah nastavenia je od 0 do 100.
- Saturation (Sýtosť): rozsah nastavenia je od 0 do 100.
- ASCR: Zvoľte YES (Áno) alebo NO (Nie) pre aktivovanie alebo zablokovanie funkcie dynamického kontrastného pomeru.
- Over Drive: Pre zvýšenie rýchlosti doby odozvy pomocou technológie Over Drive; rozsah nastavenia je od 0 do 100 (nie je dostupná pre VK221S/D).
- Position (Poloha): nastavuje horizontálnu (H-position) a vertikálnu polohu (V-Position) obrazu. Rozsah nastavenia je od 0 do 100.
- Focus (Zaostrenie): znižuje šum horizontálnych riadkov a šum vertikálnych riadkov obrazu samostatným nastavením fázy (Phase) a synchronizácie (Clock). Rozsah nastavenia je od 0 do 100.



- Phase (Fáza) nastavuje fázu signálu pre synchronizáciu pixlov. Pri nesprávnom nastavení fázy sa v rámci obrazovky zobrazia horizontálne rušenia.
- Clock (Synchronizácia) (frekvencia pixlov) nastavuje počet pixlov snímaných pri jednom horizontálnom pohybe. Ak frekvencia nie je správna, na obrazovke sa zobrazia vertikálne pruhy a obraz nebude proporcionálny.

## 3. Color (Farba)

Pomocou tejto funkcie si zvoľte farbu obrazu, ktorá vám vyhovuje.



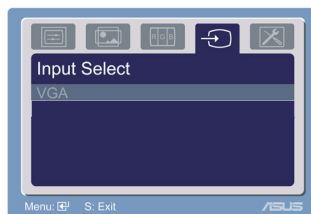
- Color temp. (Teplotný stupeň farieb): obsahuje päť režimov farieb vrátane Cool (Chladný) Normal (Normálny), Warm (Teplý), sRGB a User (Užívateľsky nastavený)
- Skin Tone (Farba pokožky): obsahuje tri režimy farieb Reddish (Červenkastá), Natural (Prirodzená) a Yellowish (Žltkastá).



V rámci užívateľského režimu môže užívateľ nastaviť farby R (červená), G (zelená) a B (modrá); rozsah nastavenia je od 0 do 100.

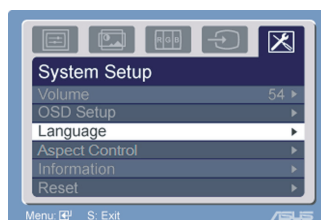
#### 4. Input Select (Voľba vstupu)


Pomocou tejto funkcie dokážete jedine zvoliť vstupný zdroj VGA.



#### 5. System Setup (Nastavenie systému)

Umožňuje vykonať nastavenie systému.






- Volume (Hlasitosť): rozsah nastavenia je od 0 do 100.  - je aktivačným klávesom na aktiváciu tejto funkcie.
- OSD Setup (Nastavenie OSD): nastavuje horizontálnu (H-position) a vertikálnu polohu (V-Position) OSD. Rozsah nastavenia je od 0 do 100. V rámci voľby vypnutia OSD môžete nastaviť vypnutie OSD v rozsahu 10 až 120.
- Language (Jazyk): k dispozícii máte desať jazykov vrátane angličtiny, nemčiny, taliančiny, francúzštiny, holandčiny, španielčiny, ruštiny, tradičnej čínštiny, zjednodušenej čínštiny, japončiny a kórejčiny.
- Aspect Controls (Nastavenie pomeru strán): nastavuje pomer strán obrazu na "Full (Celá obrazovka)" alebo na pomer strán "4:3" alebo „1360 X 768“.
- Information (Informácie): zobrazuje informácie o monitore.
- Reset: "Yes (Áno)" umožňuje obnovenie prednastavených hodnôt.

## 3.2 Súhrnný prehľad technických špecifikácií

Názov modelu	VW161S	VW161D
Veľkosť panela	15,6" široká obrazovka	15,6" široká obrazovka
Maximálne rozlíšenie	WXGA+ 1366 x 768	WXGA+ 1366 x 768
Jas (Typ.)	250	250
Kontrastný pomer (Typ.)	500:01:00	500:01:00
Uhol zobrazenia (H/V), CR $\geq$ 10	90/65	90/65
Počet farieb displeja	16,7 mil.	16,7 mil.
Doba odozvy	8 ms (Tr+Tf)	8 ms (Tr+Tf)
Vylepšenie videa SPLENDID™	áno	áno
Voľba pre SPLENDID™	5 prednastavených režimov pre video (pomocou skrátených príkazov)	5 prednastavených režimov pre video (pomocou skrátených príkazov)
Automatické prispôsobenie	áno (pomocou skráteného príkazu)	áno (pomocou skráteného príkazu)
Výber teploty farieb	5 teplotných úrovní pre farby	5 teplotných úrovní pre farby
Výber odtieňu pokožky	3 odtiene pokožky	3 odtiene pokožky
Digitálny vstup	N/A	N/A
Analógový vstup	Áno	Áno
Port audio vstupu	3,5 mm mini konektor	N/A
Farba	Čierna	Čierna
Reproduktor (zabudovaný)	Stereo 2 x 1 W	N/A
LED indikátor napájania	Modrá (Zap.) Žltá (Pohotovostný režim)	Modrá (Zap.) Žltá (Pohotovostný režim)
Zostava VESA pre montáž na stenu	75 x 75 mm	75 x 75 mm
Naklonenie	+20° ~ -5°	+20° ~ -5°
Zámka typu Kensington	áno	áno
Menovité napätie	AC: 100~240 V	AC: 100~240 V
Fyzické rozmery (Š x V x H)	376,4 (Š) x 318,8 (V) x 190 (H)	376,4 (Š) x 318,8 (V) x 190 (H)
Rozmery škatule (Š x V x H)	322 x 132 x 450 mm	322 x 132 x 450 mm
Čistá hmotnosť (cca)	2,7 kg	2,7 kg
Hrubá hmotnosť (cca)	3,8 kg	3,8 kg



### 3.3 Riešenie problémov (Často kladené otázky)

Problém	Možné riešenie
LED indikátor napájania nesvieti	<ul style="list-style-type: none"> <li>• Stlačte tlačidlo  a skontrolujte, či monitor je v režime zapnutia.</li> <li>• Skontrolujte, či je sieťový kábel správne pripojený k monitoru a k sieťovej zásuvke.</li> </ul>
LED kontrolka napájania svieti na žltó a obrazovka je bez obrazu.	<ul style="list-style-type: none"> <li>• Skontrolujte, či je monitor a počítač v režime zapnutia.</li> <li>• Uistite sa, že signálny kábel je správne pripojený k monitoru a k počítaču.</li> <li>• Skontrolujte signálny kábel a uistite sa, že žiadny z kolíkov nie je ohnutý.</li> <li>• Pripojte počítač k inému dostupnému monitoru a skontrolujte, či počítač funguje správne.</li> </ul>
Obraz na obrazovke je príliš svetlý alebo príliš tmavý.	<ul style="list-style-type: none"> <li>• Pomocou OSD prispôsobte nastavenia kontrastu a jas.</li> </ul>
Obraz na obrazovke nie je vycentrován alebo nie je správna jeho veľkosť.	<ul style="list-style-type: none"> <li>• Počas doby dvoch sekúnd stlačte tlačidlo , čím dôjde k automatickému nastaveniu obrazu.</li> <li>• Pomocou OSD prispôsobte nastavenia pre horizontálnu a vertikálnu polohu.</li> </ul>
Obraz skáče alebo sa na obraze vyskytuje vlnovitý vzor.	<ul style="list-style-type: none"> <li>• Uistite sa, že signálny kábel je správne pripojený k monitoru a k počítaču.</li> <li>• Elektrické zariadenia, ktoré môžu spôsobovať elektrickú interferenciu premiestnite.</li> </ul>
Na obraze sa vyskytujú farebné chyby (biela nevyzerá ako biela).	<ul style="list-style-type: none"> <li>• Skontrolujte signálny kábel a uistite sa, že žiadny z kolíkov nie je ohnutý</li> <li>• Pomocou OSD vykonajte resetovanie.</li> <li>• Pomocou OSD prispôsobte nastavenia farieb R/G/B alebo zvolte teplotu farieb.</li> </ul>
Obraz je rozmazaný alebo nejasný.	<ul style="list-style-type: none"> <li>• Počas doby dvoch sekúnd stlačte tlačidlo , čím dôjde k automatickému nastaveniu obrazu (iba pre režim VGA).</li> <li>• Pomocou OSD prispôsobte nastavenia fázy a synchronizácie.</li> </ul>
Žiadny zvuk alebo tichý zvuk.	<ul style="list-style-type: none"> <li>• Uistite sa, že zvukový kábel je správne pripojený k monitoru a k počítaču.</li> <li>• Na monitore aj na počítači prispôsobte nastavenia hlasitosti.</li> <li>• Presvedčte sa, že ovládač zvukovej karty počítača bol správne nainštalovaný a zaktívovaný.</li> </ul>

### 3.4 Zoznam podporovanej synchronizácie pre

#### Režimy VESA, výrobné prednastavené režimy synchronizácie

Režim	Formát	Pomer strán pre vstup	Rozlíšenie	Spolu	H (KHz)	V (Hz)	Frekvencia pixlov (MHz)
VGA	DMT	4:03	640 x 480, 60 Hz	800 x 525	31.469, N	59.94, N	25.175
			640 x 480, 72 Hz	832 x 520	37.861, N	72.809, N	31.5
			640 x 480, 75 Hz	840 x 500	37.5, N	75, N	31.5
SVGA	DMT	4:03	800 x 600, 56 Hz	1024 x 625	35.156, P	56.25, P	36
			800 x 600, 60 Hz	1056 x 628	37.879, P	60.317, P	40
			800 x 600, 72 Hz	1040 x 666	48.077, P	72.188, P	50
			800 x 600, 75 Hz	1056 x 625	46.875, P	75, P	49.5
XGA	DMT	4:03	1024 x 768, 60 Hz	1344 x 806	48.363, N	60.004, N	65
			1024 x 768, 70 Hz	1328 x 806	56.476, N	70.069, N	75
			1024 x 768, 75 Hz	1312 x 800	60.023, P	75.029, P	78.75
WXGA+	DMT	16:09	1360 x 768, 60 Hz	1792 x 795	47.712, P	60.015, P	85.5

#### Režimy IBM, výrobné prednastavené režimy synchronizácie

Režim	Formát	Pomer strán pre vstup	Rozlíšenie	Spolu	H (KHz)	V (Hz)	Frekvencia pixlov (MHz)
DOS	IBM		640 x 350, 70 Hz	800 x 449	31.469, P	70.087, N	25.175
DOS	IBM		720 x 400, 70 Hz	900 x 449	31.469, N	70.087, P	28.322

#### Režimy MAC, výrobné prednastavené režimy synchronizácie

Režim	Formát	Pomer strán pre vstup	Rozlíšenie	Spolu	H (KHz)	V (Hz)	Frekvencia pixlov (MHz)
VGA	MAC	4:03	640 x 480, 67 Hz	864 x 525	35, N	66.667, N	30.24
SVGA	MAC	4:03	832 x 624, 75 Hz	1152 x 667	49.725, N	74.551, N	57.2832

#### Režimy VESA, užívateľsky dostupné režimy synchronizácie

Režim	Formát	Pomer strán pre vstup	Rozlíšenie	Spolu	H (KHz)	V (Hz)	Frekvencia pixlov (MHz)
720P	CVT	16:09	1280 x 720, 60 Hz	1664 x 748	44.772, N	59.855, P	74.5
	CVT	16:09	1280 x 720, 75 Hz	1696 x 755	56.456, N	74.777, P	95.75
WXGA	CVT		1280 x 768, 60 Hz	1664 x 798	47.776, N	59.87, P	79.5
	CVT		1280 x 768, 75 Hz	1696 x 805	60.289, N	74.893, P	102.25
	CVT	16:10	1280 x 800, 60 Hz (*Poznámka 1)	1680 x 831	49.702, N	59.81, P	83.5
	CVT	16:10	1280 x 800, 75 Hz (*Poznámka 1)	1696 x 838	62.795, N	74.934, P	106.5
WXGA+	CVT	16:09	1360 x 768, 60 Hz	1776 x 798	47.72, N	59.799, P	84.75
	CVT	16:09	1360 x 768, 75 Hz	1808 x 805	60.288, N	74.891, P	109
			1366 x 768, 60 Hz	1782 x 798	47.72, N	59.799, P	85.32
			1366 x 768, 75 Hz	1814 x 805	60.288, N	74.891, P	109.52

\* Režimy, ktoré nie sú v tabuľke uvedené nemusia byť podporované. Kvôli optimálnemu rozlíšeniu vám odporúčame zvoliť si režim z hore uvedenej tabuľky.