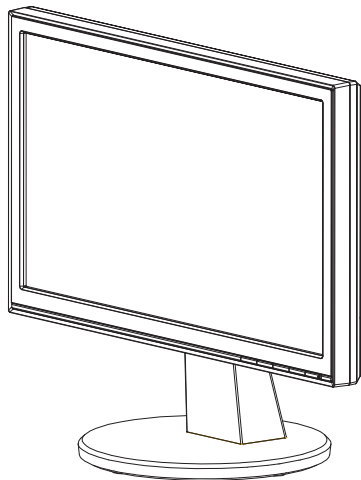


Q3696 V1
Mars 2008



VW161
Serien
LCD -skärm
Användarguide



Innehållsförteckning

Anmärkningar.....	iii
Säkerhetsinformation.....	iv
Omhändertagande och rengöring.....	v

Kapitel 1: Produktintroduktion

1.1	Välkommen!.....	1-1
1.2	Innehåll i förpackningen.....	1-1
1.3	Sätta samman skärmbasen.....	1-2
1.4	Introduktion till skärmen.....	1-3
1.4.1	Framsidan av LCD-skärmen.....	1-3
1.4.2	Baksidan av LCD-skärmen.....	1-4

Kapitel 2: Installation

2.1	Justera skärmen.....	2-1
2.2	Ta bort armen/stället (för VESA väggmontering).....	2-2

Kapitel 3: Allmän anvisning

3.1	OSD-meny (skärmmeny).....	3-1
3.1.1	Hur du omkonfigurerar.....	3-1
3.1.2	Introduktion till OSD-funktionerna.....	3-1
3.2	Sammanfattning av specifikationer.....	3-4
3.3	Problemsökning (FAQ).....	3-5
3.4	Brukslägen som stöds.....	3-6

Upphovsrätt © 2008 ASUSTeK COMPUTER INC. Alla rättigheter förbehållna.

Ingen del av den här manualen, inräknat produkterna och programvaran som beskrivs i den, får reproduceras, överföras, transkriberas, sparas i ett lagringssystem eller översättas till något språk i någon form eller med några medel, förutom dokumentation som sparas av köparen i säkerhetssyfte, utan uttryckligen skriftlig tillåtelse från ASUSTeK COMPUTER INC. ("ASUS").

Produktgaranti eller –service kommer inte att förlängas om: (1) produkten har reparerats, ändrats eller bytts ut, så tillvida inte sådan reparation, förändring eller utbyte är skriftligen tillåten från ASUS; eller (2) om serienumret på produkten har suddats ut eller saknas.

ASUS TILLHANDAHÅLLER DEN HÄR MANUALEN I « BEFINTLIGT SKICK » UTAN NÅGON GARANTI AV NÅGOT SLAG, VARKEN UTTRYCKT ELLER TILLÄMPAD, INRÄKNAT MED INTE BEGRÄNSAT TILL TILLÄMPADE GARANTIER ELLER KÖPFÖRHÅLLANDEN ELLER TILLPASSNING TILL VISST SYFTE. INTE I NÅGOT FALL KOMMER ASUS, DESS DIREKTÖRER, TJÄNSTEMÅN, ANSTÄLLDA ELLER OMBUD ATT HÄLLAS ANSVARIGA FÖR NÅGON INDIREKT, SPECIELL, OLYCKLIG ELLER EFTERFÖLJANDE SKADA (INRÄKNAT SKADOR FÖR VINSTFÖRLUST, AFFÄRSFÖRLUST, FÖRLUST AV ANVÄNDNING ELLER DATA, AFFÄRSAVBROTT O DYL), ÄVEN OM ASUS HAR TILLRÄTTS MÖJLIGHETEN AV SÅDANA SKADOR SOM HAR SITT URSPRUNG FRÅN DEFEKTER ELLER FEL I DEN HÄR MANUALEN ELLER I PRODUKTEN.

SPECIFIKATIONER OCH INFORMATION SOM DEN HÄR MANUALEN INNEHÅLLER TILLHANDAHÅLLES ENDAST FÖR INFORMATIONANSÄNVÄNDNING OCH ÄR FÖREMÅL FÖR FÖRÄNDRINGAR NÄR SOM HELST UTAN FÖREGÅENDE UNDERRÄTTELSE, OCH SKA INTE ANSES SOM ETT ÅTAGANDE FRÅN ASUS SIDA. ASUS PÅTAR SIG INGET ANSVAR ELLER SKYLDIGHET FÖR FEL ELLER MISSFÖRHÅLLANDEN SOM KAN FRAMSTÅ I DEN HÄR MANUALEN, INRÄKNAT PRODUKTER OCH PROGRAMVARA SOM BESKRIVS I DEN.

Produkter och företagsnamn som förekommer i den här manualen kan eller inte vara registrerade varumärken med upphovsrätt hos respektive företag, och används endast för identifiering eller förklaring för ägarens skull utan avsikt att kränka upphovsrätten.

Anmärkningar

Federal Communications Commission-yttrande

Den här apparaten stämmer överens med del 15 i FCC-reglerna.

Användning är föremål för följande två förhållanden:

- Den här enheten får inte orsaka skadlig störning och
- Den här enheten måste acceptera att ta emot störning som kan orsaka oönskad hantering.

Den här utrustningen har testats och befunnits överensstämma med begränsningarna för en Class B-digital apparat, i enlighet med del 15 i FCC-reglerna. De här begränsningarna är utformade att tillhandahålla lämpligt skydd mot skadlig störning i en heminstallation. Den här utrustningen genererar, använder och kan utstråla radiofrekvensenergi och, om den inte är installerad och används i enlighet med tillverkarens anvisningar, den kan orsaka skadlig störning på radiokommunikationer. Dock finns ingen garanti att störning inte kommer att förekomma i en särskild installation. Om den här utrustningen orsakar skadlig störning på radio- eller TV-mottagning, vilket kan fastställas genom att utrustningen sätts på och stängs av, uppmanas användaren att försöka korrigera störningen genom en eller flera åtgärder:

- Rikta om eller flytta på mottagningsantennen.
- Öka avståndet mellan utrustningen och mottagaren.
- Anslut utrustningen till ett uttag på en annan strömkrets än den som mottagaren är ansluten till.
- Rådfråga återförsäljaren eller en erfaren radio/TV-tekniker.

Som en Energy Star® Partner har vårt företag slagit fast att den här produkten tillmötesgår Energy Stars® riktlinjer för energieffektivitet.

Canadian Department of Communications-yttrande

Den här apparaten överskrider inte Class B-begränsningarna för radiobruksändningar från digitala apparater, som är fastslaget i Radio Interference Regulations av Canadian Department of Communications.

Den här Class B- digital apparat överensstämmer med kanadensiska ICES-003.

Säkerhetsinformation

- Innan du installerar skärmen ska du noggrant läsa igenom dokumentationen som kom med förpackningen.
- För att förhindra brand eller fara för elektrisk stöt ska du aldrig utsätta skärmen för regn eller fukt.
- Försök aldrig öppna skärmhuset. Den höga spänning som finns inuti skärmen kan resultera i allvarlig fysisk skada.
- Om strömmen bryts plötsligt ska du inte försöka laga det själv. Kontakta en kvalificerad servicetekniker eller din återförsäljare.
- Innan du använder produkten ska du kontrollera så att alla kablar är ordentligt anslutna och att kablarna inte är skadade. Om du upptäcker någon skada ska du kontakta din återförsäljare omedelbart.
- Springor och öppningar på baksidan eller ovanpå huset tillhandahålls för ventilation. Blockera inte de här öppningarna. Placera aldrig produkten i närheten av eller ovanpå ett element eller en värmekälla, så tillvida inte tillräcklig ventilation tillhandahålles.
- Skärmen ska endast användas från den typ av strömkälla som står på etiketten. Om du är osäker på vilken typ av strömkälla som finns i ditt hem ska du rådfråga din återförsäljare eller ditt lokala energibolag.
- Använd passande strömkontakt som stämmer överens med din lokala strömstandard.
- Överbelasta inte strömledningar och förlängningssladdar. Överbelastning kan resultera i brand eller elektrisk stöt.
- Undvik damm, fukt och temperaturextremer. Placera inte skärmen på någon plats där den riskerar att bli blöt. Placera skärmen på en stabil yta.
- Koppla ur enheten under åskoväder eller om den inte kommer att användas under någon längre tidsperiod. Det skyddar skärmen från skada p g a strömbrott.
- Avstå från att skjuta in föremål eller spilla vätska i skärmhusets öppningar.
- För att tillförsäkra en tillfredställande användning ska du endast använda skärmen med UL-listade datorer som har passande konfigurerade mottagare, markerade mellan 100-240V AC.
- Om du stöter på tekniska problem med skärmen ska du kontakta en kvalificerad tekniker eller din återförsäljare.

Omhändertagande och rengöring

- Innan du lyfter upp eller byter plats på din skärm rekommenderas att du kopplar ur kablarna och strömsladden. Följ korrekt lyftteknik när du flyttar på skärmen. När du lyfter eller bär skärmen ska du hålla i skärmens kanter. Lyft aldrig skärmen i stället eller i sladden.
- Rengöring. Stäng av skärmen och koppla ur strömsladden. Rengör skärmens yta med en luddfri trasa, utan slipyta. Envisa fläckar kan tas bort med en trasa, fuktad med ett mildt rengöringsmedel.
- Undvik att använda rengöringsmedel som innehåller alkohol eller acetone. Använd ett rengöringsmedel som är avsett för användning med LCD. Spraya aldrig rengöringsmedel direkt på skärmen då det kan droppa in i skärmen och orsaka elektrisk stöt.

Följande symtom är normala med skärmen:

- Skärmen kan flimra under den första tidens användning på grund av fluorescerande ljus. Stäng av strömbrytaren och sätt på den igen för att vara säker på att flimret försvinner.
- Du kan se en något ojämn ljusstyrka på skärmen beroende på skrivbordsmönster som används.
- När samma bild visas i timmar kommer en efterbild av föregående skärm att vara kvar efter att bilden har stängts av. Skärmen återgår långsamt till det normala, eller också kan du stänga av strömmen ett par timmar.
- När skärmen blir svart eller blinkar, eller om den inte fungerar längre ska du kontakta din återförsäljare eller servicecenter för att laga det. Reparera aldrig skärmen själv!

Ord som används i den här guiden



WARNING: Information för att förhindra skada på dig när du försöker slutföra en uppgift.



FARA : Information för att förhindra skada på komponenterna när du försöker slutföra en uppgift.



VIKTIGT : Information som du **MÅSTE** följa för att slutföra uppgiften.



ANMÄRKNING: Tips och ytterligare information som hjälper till att slutföra en uppgift.

Var du kan hitta mer information

Uppsök följande källor för ytterligare information och för produkt- och programvaruuppdateringar.

1. ASUS.webbplatser

ASUS webbplatser över hela världen tillhandahåller uppdaterad information om ASUS hårdvara och programvaruprodukter. Se **<http://www.asus.com>**

2. Alternativ dokumentation

Ditt produktpaket kan innehålla alternativ dokumentation, som t ex garantikort, som kan ha lagts till av din återförsäljare. De dokumenten är inte del av standardförpackningen.

1.1 Välkommen!

Tack för ditt inköp av ASUS® VW161 -serien LCD-skärm!

Den senaste widescreen LCD-skärmen från ASUS tillhandahåller en fräsch, bredare och ljusare skärm, samt ett antal funktioner som förstärker din tittupplevelse.

Med de här funktionerna kan du njuta av bekvämligheten och en härlig visuell upplevelse som VW161-serien erbjuder!

1.2 Innehåll i förpackningen

Kontrollera förpackningen till din VW161-serie LCD så att följande delar finns med:

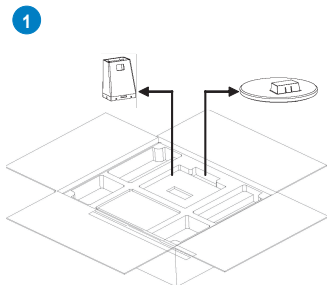
- ✓ LCD-skärm
- ✓ Skärmbas
- ✓ Användarmanual CD
- ✓ Snabbstartsguide
- ✓ 1 x strömladd
- ✓ 1 x VGA-kabel
- ✓ 1 x audio-kabel (endast för VW161S)



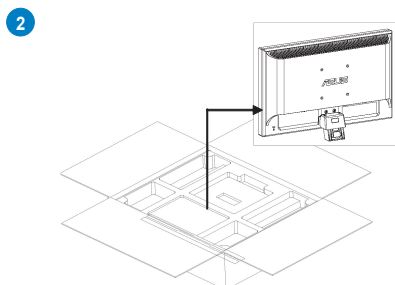
Om någon av ovanstående delar är skadad eller saknas ska du omedelbart kontakta din återförsäljare.

1.3 Sätta samman skärmbasen

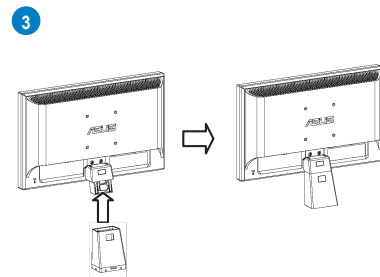
Sätta ihop bildskärmen:



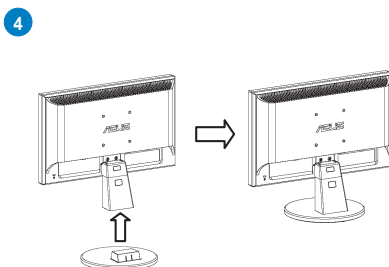
Öppna kartongen och ta ut foten och stället.



Ta bort kudden och ta ut bildskärmen.



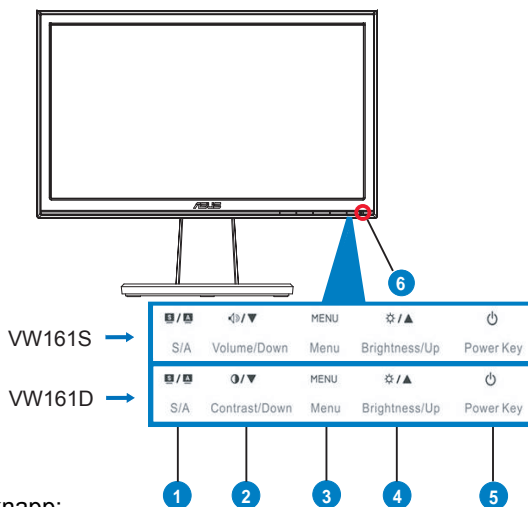
Sätt ihop bildskärmen och stället.



Sätt ihop bildskärmen och foten.

1.4 Introduktion till skärmen

1.4.1 Framsidan av LCD-skärmen



1. **S / A** knapp:

- Justera automatiskt bilden till sin optimerade position, tid och fas genom att hålla den här knappen nedtryckt i 2-4 sekunder (endast för VGA-läge).
- Använd den här genvägsknappen från fem förinställda lägen för video (spelläge, nattläge, sceneriläge, standardläge, filmäge) med SPLENDID™ Video Enhancement Technology
- Gå ur OSD-menyn eller gå tillbaka till föregående meny då OSD-menyn är aktiv.

2. **◀ / ▼** Knapp(för VW161S):

- Tryck på den här knappen för att öka värdet på den valda funktionen, eller flyta till föregående funktion.
- Det här är också en genvägsknapp för volymjustering. (För vissa modeller)

● / ▼ Knapp(för VW161D):


- Tryck på den här knappen för att öka värdet på den valda funktionen, eller flyta till föregående funktion.
- Detta är också en snabbtangens för justering av kontrasten.

3. **MENY**-knapp:

- Tryck på den här knappen för att öppna/välja den ikon (funktion) som är markerad när OSD-menyn är aktiv.

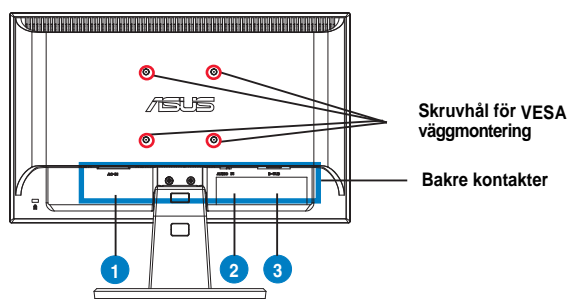
4. **⚙ / ▲** Knapp:

- Tryck på den här knappen för att minska värdet på den valda funktionen, eller flytta till nästa funktion.
- Det här är också en genvägsknapp för justering av ljusstyrka.

5.  Strömbrytare
 - Tryck på den här knappen för att sätta på/av skärmen.
6. Strömindikator
 - Definition av färgen på strömindikatorn enligt tabellen nedan.

Status	Beskrivning
Blå	PÅ
Orange	Standbyläge
AV	AV

1.4.2 Baksidan av LCD-skärmen



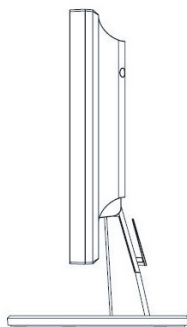
Bakre kontakter (från vänster till höger)

1. **AC-IN port.** Den här porten ansluter strömkontakten från den medföljande strömsladden.
2. **Audio-in port.** Den här porten ansluter PC ljudkälla genom den medföljande audiokabeln. (endast för VW161S)
3. **VGA port.** Den här 15-pinporten är för PC VGA-kontakt.

2.1 Justera skärmen

- För bästa tittvinkel rekommenderar vi att du tittar på hela skärmen och sedan justerar skärmen i den vinkel som passar dig bäst.
- Håll i stället för att förhindra att skärmen faller när du ändrar vinkeln.
- Du kan justera skärmens vinkel från -5° till 20° .

$-5^{\circ}\sim 20^{\circ}$



2.2 Ta bort armen/stället (för VESA väggmontering)

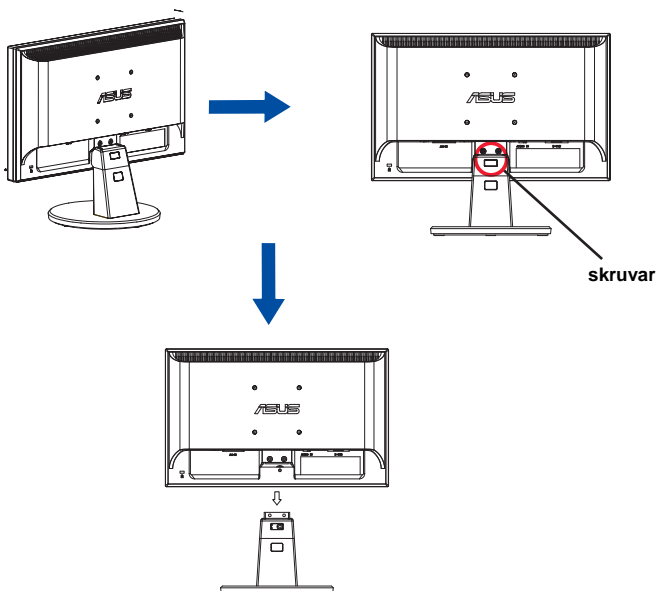
Det avtagbara stället på VW161-serie LCD-skärm är särskilt utformat för VESA väggmontering.

För att ta bort armen/stället.

1. Ta bort armhöljet.
2. Lagg ner skärmen med framsidan nedåt på ett bord.
3. Använd en skruvmejsel för att ta bort de tre skruvarna på skärmens ställ som nedanstående illustrationer visar.
4. Ta bort armen från skärmen.








- Vi rekommenderar att du täcker bordsytan med ett mjukt tyg för att förhindra att skärmen skadas.
- Håll i skärmens ställ när du tar bort skruvarna.

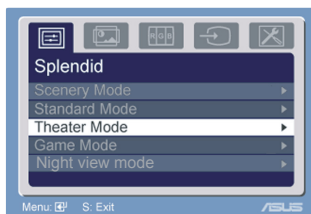


VESA väggmonteringskit (75 mm x 75 mm) köps separat.

3.1 OSD-meny (skärmmeny)

3.1.1 Hur du omkonfigurerar

1. Tryck på MENY-knappen för att aktivera OSD-meny.
2. Tryck  och  för att flytta genom funktionerna. Markera och aktivera önskad funktion genom att trycka på MENY-knappen. Om den valda funktionen har en undermeny trycker du + och – igen för att flytta mellan undermenyns funktioner. Markera och aktivera önskad undermenyfunktion genom att trycka på MENY-knappen.
3. Tryck  och  för att ändra inställningar för önskad funktion.
4. När du ska stänga OSD-meny trycker du på -knappen. Upprepa steg 2 och 3 för att justera andra funktioner.



3.1.2 Introduktion till OSD-funktionerna.

1. Splendid

Den här funktionen innehåller fem undermenyer som du kan välja bland. Varje läge har

Återställningsval, vilket innebär att du kan behålla din inställning eller återgå till förinställningsläget.

- **Sceneri-läge:** Bästa val för scenerifotovisning med SPLENDID™ Video Enhancement.
- **Standardläge :** bästa val för dokumentredigering med SPLENDID™ Video Enhancement.
- **Filmläge :** bästa val för filmer med SPLENDID™ Video Enhancement.
- **Spelläge :** bästa val för spelande med SPLENDID™ Video Enhancement.
- **Nattläge:** bästa val för spel med mörka scener eller filmer med SPLENDID™ Video Enhancement.



- I standardläget är itne funktionerna **Saturation (Mättnad)** eller **Sharpness (Skärpa)** möjliga för användaren att ställa in själv.
- I de andra lägena är inte **sRGB**-funktionen möjlig för användaren att ställa in själv.

2. Bild

Du kan ställa in ljusstyrka, contrast, skärpa, måttnad, position (endast VGA) och fokus (endast VGA) från den här huvudfunktionen.



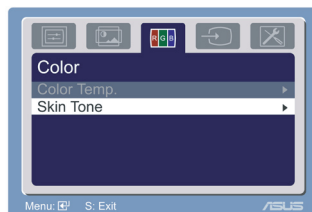
- Ljusstyrka: Justeringsspannet är från 0 till 100. + ➤ är en genvägsknapp för att aktivera den här funktionen.
- Kontrast: Justeringsspannet är från 0 till 100.
- Skärpa: Justeringsspannet är från 0 till 100.
- Måttnad : Justeringsspannet är från 0 till 100.
- Aktivera/inaktivera ASCR-funktion (denna funktion gäller endast vissa modeller)
- Position: Justerar den horisontella positionen (H-position) och den vertikala positionen (V-position) för bilden. Justeringsspannet är från 0 till 100.
- Fokus: Minskar brus från horisontella och vertikala linjer i bilden genom att justera Fas och Tid separat. Justeringsspannet är från 0 till 100.



- Fas justerar fasen för pixelklocksignalen. Med en felaktig fasjustering visar skärmen horisontell störning.
- Klocka (pixelfrekvens) kontrollerar antalet pixlar som söks av i ett horisontellt svep. Om frekvensen inte är korrekt visar skärmen vertikala ränder och bilden är inte proportionell.

3. Färg

Välj önskad bildfärg från den här funktionen.



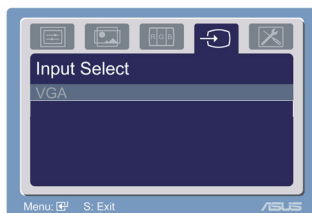
- Färgtemp : Innehåller fem färglägen, bestående av Kall, Normal, Varm, sRGB och användarläge.
- Hudton: Innehåller tre färglägen, bestående av Rödaktig, Naturlig och Gulaktig.



I användarläget är färgerna R (röd), G (grön) och B (blå) möjliga att ändra; justeringsspannet är från 0-100.

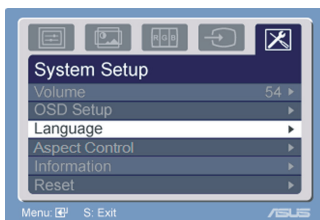
4. Ingångsval


I denna funktion kan du endast välja VGA-ingångsskälla.



5. Systeminställning

Gör det möjligt för dig att justera systemet.






- Volym : Justeringsspannet är från 0 till 100.  är en genvägsknapp för att aktivera den här funktionen.
- OSD-inställning: Justerar den horisontella positionen (H-position) och den vertikala positionen (V-position) för OSD. Justeringsspannet är från 0 till 100. I OSD nedräkningsvalet kan du justera OSD-nedräkningen från 10 till 120. DDC/CI-inställning kan växlas mellan ON (på) eller OFF (av).
- Språk: Det finns tio språk att välja bland; engelska, tyska, italienska, franska, holländska, spanska, ryska, traditionell kinesiska, förenklad kinesiska, japanska och koreanska.
- Bildkvotskontroller: Justera bildkvoten till "Full", "4:3" eller "1360X768".
- Information: Visar skärminformation.
- Återställ: "Yes" (Ja) gör det möjligt för dig att återgå till det förinställda läget.

3.2 Sammanfattning av specifikationer

Modellnamn	VW161S	VW161D
Skärmstorlek	15.6" bredskärm	15.6" bredskärm
Max upplösning	WXGA+ 1366x768	WXGA+ 1366x768
Ljusstyrka (typ)	250	250
Kontrast (typ.)	500:01:00	500:01:00
Betraktningsvinkel (H/V), CR \geq 10	90/65	90/65
Färger	16.7M	16.7M
Svarstid	8ms (Tr+Tf)	8ms (Tr+Tf)
SPLENDID TM videoförbättring	ja	ja
SPLENDID TM-alternativ	5 förinställda videolägen (med snabbtangent)	5 förinställda videolägen (med snabbtangent)
Autojustering	ja (via snabbtangent)	ja (via snabbtangent)
Färgtemperaturalternativ	fem färgtemperaturer	fem färgtemperaturer
Hudfärgsval	tre hudfärger	tre hudfärger
Digital ingång	N/A	N/A
Analog ingång	ja	Ja
Ljudin port	3.5mm mini-jack	N/A
Färger	svart	svart
Högtalare (inbyggd)	1W x 2 stereo	N/A
Strömlysdiod	blå (på)) gul (standby)	blå (på) gul (standby)
VESA-väggmontering	75 x 75mm	75 x 75mm
Lutning	+20° - -5°	+20° - -5°
Kensingtonlås	ja	ja
Spänning	AC: 100-240V	AC: 100-240V
Mått (bxhxd)	376,4 (b)x318,8 (h) x190 (d)	376,4 (b)x318,8 (h) x190 (d)
Förpackningens mått (bxhxd)	322x132x450mm	322x132x450mm
Nettovikt (uppskattad)	2,7kg	2,7kg
Bruttovikt (uppskattad)	3,8kg	3,8kg

*Specifikationer kan komma att ändras utan föregående meddelande.

3.3 Problemsökning (FAQ)

Problem	Möjlig lösning
Ström LED är inte PÅ	<ul style="list-style-type: none">Tryck på knappen  för att kontrollera så att skärmen är i PÅ-läge.Kontrollera så att strömsladden är ordentligt ansluten till skärmen och till strömuttaget.
Ström LED lyser orange och det finns ingen bild på skärmen.	<ul style="list-style-type: none">Kontrollera så att skärmen och datorn är i PÅ-läge.Kontrollera så att signalkabeln är ordentligt ansluten till skärmen och till datorn.Undersök signalkabeln och kontrollera så att ingen av dess pins är böjd.Anslut datorn med en annan tillgänglig skärm för att kontrollera så att datorn fungerar ordentligt.
Skärmbilden är för ljus eller för mörk.	<ul style="list-style-type: none">Justera kontrasten och ljusstyrke-inställningarna via OSD.
Bildskärmen är inte centrerad eller korrekt storleksinställd.	<ul style="list-style-type: none">Tryck på knappen  under 2 sekunder för att justera bilden automatiskt.Justera inställningar för H-Position eller V-Position via OSD.
Bildskärmen hoppar eller ett vågmönster syns.	<ul style="list-style-type: none">Kontrollera så att signalkabeln är ordentligt ansluten till skärmen och till datorn.Flytta bort elektriska apparater som kan orsaka elektrisk störning.
Bildskärmen har färgdefekter (vitt ser inte vitt ut).	<ul style="list-style-type: none">Undersök signalkabeln och kontrollera så att ingen av dess pins är böjd.Utför en återställning via OSD.Justera inställningarna för R/G/B-färger eller välj Färgtemperatur via OSD.
Bildskärmen är suddig eller otydlig.	<ul style="list-style-type: none">Tryck på knappen  under 2 sekunder för att justera bilden automatiskt (endast för VGA-läge).Justera inställningarna för Fas och Klocka via OSD.
Inget ljud eller för lågt ljud	<ul style="list-style-type: none">Kontrollera så att audiokabeln är ordentligt ansluten till skärmen och till datorn.Justera volyminställningarna både på skärmen och på datorn.Kontrollera så att datorns ljudkortsenhet är ordentligt installerad och aktiverad.

3.4 Brukslägen som stöds

VESA-standen, door fabriek ingestelde timings

läge	format	ingångsbildkvot	upplösning	total	H (KHz)	V (Hz)	brådpunkter (MHz)
VGA	DMT	4:03	640x480,60Hz	800 x 525	31,469, N	59,94, N	25,175
			640x480,72Hz	832 x 520	37,861, N	72,809, N	31,5
			640x480,75Hz	840 x 500	37,5, N	75, N	31,5
SVGA	DMT	4:03	800x600,56Hz	1024 x 625	35,156, P	56,25, P	36
			800x600,60Hz	1056 x 628	37,879, P	60,317, P	40
			800x600,72Hz	1040 x 666	48,077, P	72,188, P	50
			800x600,75Hz	1056x625	46,875, P	75, P	49,5
XGA	DMT	4:03	1024x768,60Hz	1344x806	48,363, N	60,004, N	65
			1024x768,70Hz	1328x806	56,476, N	70,069, N	75
			1024x768,75Hz	1312x800	60,023, P	75,029, P	78,75
WXGA+	DMT	16:09	1360x768,60Hz	1792x795	47,712, P	60,015, P	85,5

IBM-standen, door fabriek ingestelde timings

läge	format	ingångsbildkvot	upplösning	total	H (KHz)	V (Hz)	brådpunkter (MHz)
DOS	IBM		640x350, 70Hz	800 x 449	31,469, P	70,087, N	25,175
DOS	IBM		720x400, 70Hz	900 x 449	31,469, N	70,087, P	28,322

MAC-standen, door fabriek ingestelde timings

läge	format	ingångsbildkvot	upplösning	total	H (KHz)	V (Hz)	brådpunkter (MHz)
VGA	MAC	4:03	640x480, 67Hz	864x525	35, N	66,667, N	30,24
SVGA	MAC	4:03	832x624, 75Hz	1152x667	49,725, N	74,551, N	572,832

VESA-standen, door fabriek ingestelde timings

läge	format	ingångsbildkvot	upplösning	total	H (KHz)	V (Hz)	brådpunkter (MHz)
720P	CVT	16:09	1280x720, 60Hz	1664x748	44,772, N	59,855, P	74,5
	CVT	16:09	1280x720, 75Hz	1696x755	56,456, N	74,777, P	95,75
WXGA	CVT		1280x768, 60Hz	1664x798	47,776, N	59,87, P	79,5
	CVT		1280x768, 75Hz	1696x805	60,289, N	74,893, P	102,25
	CVT	16:10	1280x800, 60Hz (*Not 1)	1680x831	49,702, N	59,81, P	83,5
	CVT	16:10	1280x800, 75Hz (*Not 1)	1696x838	62,795, N	74,934, P	106,5
WXGA+	CVT	16:09	1360x768,60Hz	1776x798	47,72, N	59,799, P	84,75
	CVT	16:09	1360x768,75Hz	1808x805	60,288, N	74,891, P	109
			1366x768,60Hz	1782x798	47,72, N	59,799, P	85,32
			1366x768,75Hz	1814x805	60,288, N	74,891, P	109,52

*Lägen som inte listas i ovanstående tabeller stöds inte. För bästa upplösning rekommenderar vi att du väljer ett av lägena som listas i ovanstående tabeller.