



LS221 Serie LCD-scherm

Gebruikershandleiding



Du3828
Eerste editie
April 2008

Copyright © 2008 ASUSTeK COMPUTER INC. Alle rechten voorbehouden.

Geen enkel deel van deze handleiding, inclusief de beschreven producten en software, mag worden gekopieerd, overgedragen, bewerkt, opgeslagen in een retrievalsysteem, of vertaald in elke willekeurige taal in eender welke vorm of door eender welk middel, behalve documentatie die door de aankoper wordt bewaard voor back-updoeleinden, zonder de expliciete schriftelijke toestemming van ASUSTeK COMPUTER INC. ("ASUS").

De productgarantie of het onderhoud zal niet geldig zijn indien: (1) het product werd gerepareerd, gewijzigd of aangepast, tenzij dergelijke reparatie, wijziging of aanpassing schriftelijk werd goedgekeurd door ASUS; of (2) het serienummer van het product werd beschadigd of ontbreekt.

ASUS LEVERT DEZE HANDLEIDING "ZOALS HIJ IS" ZONDER ENIGE GARANTIE, HETZIJ EXPLICIET OF IMPLICIET, MET INBEGRIJ VAN, MAAR NIET GELIMITEERD TOT DE IMPLICIETE GARANTIES OF VOORWAARDEN VAN VERKOOPBAARHEID OF GESCHIKTHEID VOOR EEN BEPAALD DOEL. IN GEEN ENKEL GEVAL ZULLEN ASUS, ZIJN DIRECTIELEDEN, BEDRIJFSLEIDERS, WERKNEMERS OF AGENTEN VERANTWOORDELIJK ZIJN VOOR ELKE INDIRECTE, SPECIALE, INCIDENTIELE, OF GEVOLGSCHADE (INCLUSIEF SCHADE DOOR VERLIES VAN WINSTEN, VERLIES VAN HANDEL, VERLIES VAN GEBRUIK VAN GEGEVENS, WERKONDERBREKING OF ENIG ANDER GELIJKAARDIG VERLIES), ZELFS INDIEN ASUS OP DE HOOGTE WERD GEBRACHT VAN DE MOGELIJKHEID VAN DERGELIJKE SCHADE VOORTKOMENDE UIT ENIG DEFECT OF ENIGE FOUT IN DEZE HANDLEIDING OF AAN DIT PRODUCT.

DE SPECIFICATIES EN INFORMATIE IN DEZE HANDLEIDING WORDEN ALLEEN GELEVERD VOOR INFORMATIEF GEBRUIK, EN ZIJN ONDERHEVIG AAN WIJZIGINGEN OP ELK OGENBLIK ZONDER VOORAFGAANDE KENNISGEVING EN ZE MOGEN NIET WORDEN BESCHOUWD ALS EEN VERBINTENIS VAN ASUS. ASUS AANVAARDT GEEN VERANTWOORDELIJKHEID OF AANSPRAKELIJKHEID VOOR FOUTEN OF ONNAUWKEURIGHEDEN DIE IN DEZE HANDLEIDING KUNNEN VOORKOMEN, MET INBEGRIJ VAN DE PRODUCTEN EN SOFTWARE DIE WORDEN BESCHREVEN.

Producten en bedrijfsnamen die in deze handleiding zijn vermeld, zijn mogelijk geregistreerde handelsmerken of auteursrechten van hun respectieve bedrijven en worden uitsluitend gebruikt voor identificatie of toelichting en in het voordeel van de eigenaar, zonder de bedoeling te hebben een inbreuk te plegen op hun rechten.

Inhoudsopgave

Bepalingen	iv
Veiligheidsinformatie.....	vi
Onderhoud en reiniging	vii

Hoofdstuk 1: Kennismaken met het product

1.1 Welkom!	1-1
1.2 Inhoud verpakking	1-1
1.3 Kennismaken met de monitor.....	1-2
1.3.1 Vooraanzicht	1-2
1.3.2 Achteraanzicht	1-3

Hoofdstuk 2: Installatie-instructies

2.1 De monitor openvouwen	2-1
2.2 De kabels aansluiten.....	2-1
2.3 De monitor inschakelen.....	2-1
2.4 De monitor afstellen.....	2-2
2.5 De monitor installeren op een VESA-wandmontageset	2-2

Hoofdstuk 3: Algemene instructies

3.1 Het OSD-menu (On-Screen Display)	3-1
3.1.1 Opnieuw configureren	3-1
3.1.2 Kennismaken met de OSD-functies	3-1
3.2 Overzicht specificaties	3-4
3.3 Problemen oplossen (FAQ)	3-5
3.4 Ondersteunde gebruiksmodi	3-6

Bepalingen

Verklaring van de Federale Communicatie Commissie

Dit apparaat voldoet aan Deel 15 van de FCC-voorschriften. Het gebruik is onderhevig aan de volgende twee voorwaarden:

- Dit apparaat mag geen schadelijke storingen veroorzaken, en
- Dit apparaat moet elke ontvangen storing aanvaarden, inclusief storingen die een ongewenste werking kunnen veroorzaken.

Dit apparaat is getest en voldoet aan de beperkingen van een Klasse B digitaal apparaat, conform met Deel 15 van de FCC-voorschriften. Deze beperkingen zijn ontworpen om een redelijke bescherming te vormen tegen schadelijke storingen wanneer het apparaat wordt gebruikt in een woonomgeving. Dit apparaat genereert, gebruikt en kan radiofrequente energie uitstralen. Indien het niet wordt geïnstalleerd en gebruikt in overeenstemming met de voorschriften, kan het schadelijke storingen in radiocommunicatie veroorzaken. Er is echter geen garantie dat er zich geen storingen zullen voordoen in een specifieke installatie. Indien dit apparaat toch schadelijke storingen veroorzaakt in de radio- of televisieontvangst, wat kan worden bepaald door het apparaat uit en in te schakelen, raden wij u aan de storing op te lossen met een van de volgende maatregelen:

- Verplaats de ontvangstantenne of wijzig de richting.
- Vergroot de afstand tussen het apparaat en de ontvanger.
- Sluit het apparaat aan op een ander stopcontact dan dat waarop de ontvanger is aangesloten.
- Vraag hulp aan uw verkoper of een ervaren radio- of TV-technicus.



Het gebruik van beschermde kabels voor het aansluiten van de monitor op de grafische kaart is vereist om de naleving van de FCC-voorschriften te garanderen. Wijzigingen of aanpassingen aan dit apparaat die niet uitdrukkelijk zijn goedgekeurd door de partij die verantwoordelijk is voor de naleving, kunnen de bevoegdheid van de gebruiker om dit apparaat te bedienen nietig verklaren.

Als partner van Energy Star® heeft ons bedrijf vastgesteld dat dit product voldoet aan de richtlijnen van Energy Star® betrekking tot efficiënt energiebeheer.

Verklaring Canadees Communicatiedepartement

Dit digitale apparaat is niet in overtreding van de Klasse B-beperkingen voor emissie van radoruis van digitale apparaten zoals is vastgesteld in de reglementering betreffende radiostoringen van het Canadese Communicatiedepartement.

Dit klasse B digitaal apparaat is conform met de Canadese richtlijn ICES-003.

Veiligheidsinformatie

- Lees alle documentatie die bij de verpakking is geleverd aandachtig door voordat u de monitor installeert.
- Om het risico op brand of schokken te voorkomen, mag u de monitor nooit blootstellen aan regen of vocht.
- Probeer nooit de behuizing van de monitor te openen. De gevaarlijke hoge spanning in de monitor kan ernstige lichamelijke letsels veroorzaken.
- Als de voeding defect is, mag u niet proberen deze zelf te repareren. Neem contact op met een bevoegde servicetechnicus of met uw verkoper.
- Controleer voordat u het product gebruikt of alle kabels correct zijn aangesloten en of er geen schade is aan de voedingskabels. Indien u enige schade ontdekt, neem dan onmiddellijk contact op met uw leverancier.
- De sleuven en openingen op de achterkant of de bovenkant van de behuizing zijn bedoeld voor de ventilatie. Blokkeer deze sleuven niet. Plaats dit product nooit in de buurt van of op een radiator of een warmtebron, tenzij de geschikte ventilatie is voorzien.
- De monitor mag alleen worden gebruikt met het type stroombron dat op het label is aangegeven. Als u niet zeker bent van het stroomtype in uw huis, kunt u contact opnemen met uw leverancier of uw lokale elektriciteitsmaatschappij.
- Gebruik de geschikte voedingsstekker die voldoet aan uw lokale elektriciteitsnormen.
- Zorg dat u geen powerstrips en verlengkabels overbelast. Een overbelasting kan brand of elektrische schokken veroorzaken.
- Vermijd stof, vochtigheid en extreme temperaturen. Plaats de monitor niet op een plaats waar deze nat kan worden. Plaats de monitor op een stabiel oppervlak.
- Koppel het apparaat los tijdens een onweer of als u het gedurende langere tijd niet zult gebruiken. Dit zal de monitor beschermen tegen schade door stroompieken.
- Duw nooit objecten in de sleuven van de monitorbehuizing of mors geen vloeistof op de behuizing.
- Voor een bevredigende werking, mag u de monitor alleen gebruiken met UL-gecertificeerde computers die over de correct geconfigureerde contactdoos beschikken met een markering 100-240V AC.
- Als u technische problemen met de monitor ondervindt, moet u contact opnemen met een bevoegde servicetechnicus of uw verkoper.



Dit symbool met doorgekruiste afvalbak geeft aan dat het product (elektrische en elektronische apparatuur) niet bij het huishoudelijk afval mag worden weggegooid. Raadpleeg de lokale voorschriften voor het verwijderen van elektronische producten.

Onderhoud en reiniging

- Wij raden u aan de kabels en de voedingskabels los te koppelen voordat u de monitor optilt of verplaatst. Volg de correcte tiltechnieken wanneer u de monitor plaatst. Wanneer u de monitor optilt of draagt, neemt u de randen van de monitor vast. Til het scherm niet op bij de voet of de kabel.
- Reinigen. Schakel uw monitor uit en koppel de voeding los. Reinig het oppervlak van de monitor met een vezelvrije, niet schurende doek. Hardnekkige vlekken kunnen worden verwijderd met een doek die met een mild reinigingsmiddel is bevochtigd.
- Vermijd het gebruik van een reinigingsmiddel dat alcohol of aceton bevat. Gebruik een reinigingsmiddel voor gebruik met een LCD. Spuit het reinigingsmiddel nooit rechtstreeks op het scherm omdat het anders in de monitor kan lopen en elektrische schokken veroorzaken.

De volgende symptomen zijn normaal voor de monitor:

- Door de aard van de fluorescentielamp, kan het scherm flikkeren tijdens het eerste gebruik. Schakel de voedingsschakelaar uit en schakel deze opnieuw zodat in om de flikkering te laten verdwijnen.
- Afhankelijk van het bureaubladpatroon dat u gebruikt, is het mogelijk dat de helderheid op het scherm niet volledig gelijkmatig is.
- Wanneer hetzelfde beeld meerdere uren wordt weergegeven, kan een schaduwbeeld van het vorige scherm achterblijven nadat u naar een ander beeld bent geschakeld. Het scherm zal zichzelf langzaam herstellen. U kunt de voeding ook gedurende meerdere uren uitschakelen.
- Wanneer het scherm zwart wordt of knippert, of als het niet meer werkt, moet u contact opnemen met uw verkoper of servicecentrum voor de reparatie. Repareer het scherm nooit zelf!

Procedures die in deze gids worden gebruikt



WAARSCHUWING: Informatie om lichamelijke letsels te voorkomen terwijl u een taak probeert uit te voeren.



OPGELET: Informatie om schade aan onderdelen te voorkomen wanneer u een taak probeert uit te voeren.



BELANGRIJK: Informatie die u **MOET** volgen om een taak te voltooien.



OPMERKING: Tips en extra informatie om u te helpen bij het voltooien van een taak.

Waar vindt u meer informatie?

Raadpleeg de volgende bronnen voor meer informatie en voor product- en software-updates.

1. ASUS-websites

De websites van ASUS over de hele wereld bieden bijgewerkte informatie over ASUS hardware- en softwareproducten. De ASUS websites zijn weergegeven op de binnenzijde van de cover van deze handleiding.

2. Optionele documentatie

Uw productpakket kan optionele documentatie bevatten, zoals garantiebrochures, die door uw verkoper toegevoegd zijn. Deze documenten maken geen deel uit van de standaardverpakking.

1.1 Welkom!

Hartelijk dank voor uw aankoop van de ASUS® LS221 Serie LCD-monitor!

De nieuwste LCD-monitor van ASUS biedt een zuiverder, breder en helderder beeldscherm, aangevuld met talrijke functies die uw kijkervaring verbeteren.

Al deze functies maken van de LS221 Serie een onvergelijkelijk product dat u optimaal gebruiksgemak en een fantastische visuele ervaring biedt.

1.2 Inhoud verpakking

Controleer of de volgende items aanwezig zijn in de verpakking van de LS221 Serie LCD:

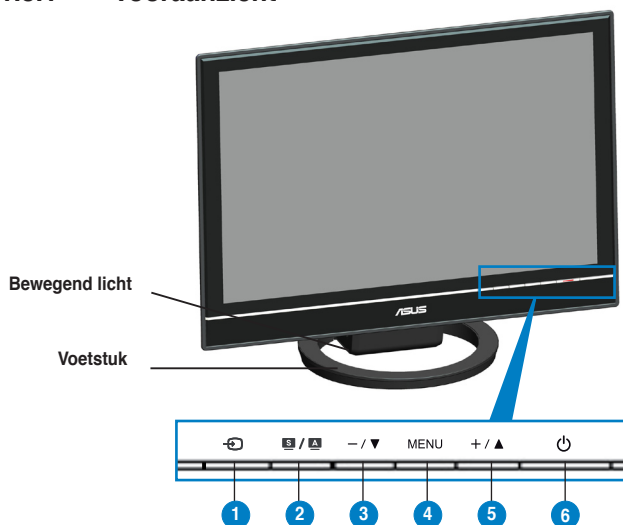
- ✓ LCD-scherm
- ✓ Snelstartgids
- ✓ 1 x Voedingskabel
- ✓ 1 x Voedingsadapter
- ✓ 1 x VGA-kabel
- ✓ 1 x HDMI-DVI-kabel (Alleen voor LS221H)
- ✓ 1 x Ondersteunings-cd
- ✓ 1 x Reinigingsdoekje (voor bepaalde modellen)




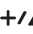



Als een van de bovenstaande items beschadigd is of ontbreekt, neem dan onmiddellijk contact op met uw leverancier.

1.3 Kennismaken met de monitor

1.3.1 Vooraanzicht



1.  knop:
 - Gebruik deze sneltoetsen om te schakelen tussen de twee invoerbronnen: VGA en HDMI.
2.  knop:
 - Gebruik deze sneltoets om te schakelen tussen vijf vooraf ingestelde videostanden (Spel, Nachtopname, Landschap, standaard, Bioscoop) met de SPLENDID™ Video Enhancement-technologie.
 - Sluit het OSD-menu af of keer terug naar het vorige menu wanneer het OSD-menu actief is.
 - Als u deze knop 2-4 seconden ingedrukt houdt, wordt automatisch het beeld (op de optimale stand), de klok en de fase ingesteld. (alleen voor VGA-modus)
3.  knop:
 - Druk op deze knop om de waarde van de geselecteerde functie te verlagen of links/omhoog naar de vorige functie te gaan.
 - Dit is ook een sneltoets voor de volumeregeling.
4. "MENU" knop:
 - Druk op deze knop om het pictogram (functie) dat wordt gemarkeerd zodra het OSD-menu is geactiveerd, in te voeren/te selecteren.
5.  knop:
 - Druk op deze knop om de waarde van de geselecteerde functie te verhogen of rechts/omlaag naar de volgende functie te gaan.
 - Dit is ook een sneltoets voor de volumeregeling.

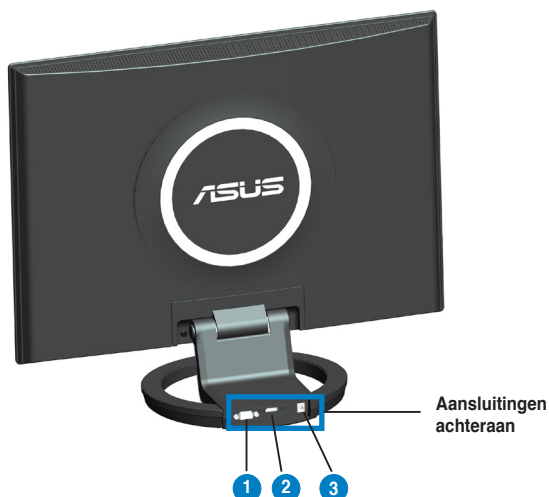
6.  Aan/uit knop / Voedingsindicator
- Druk op deze knop om het scherm aan/uit te zetten.
 - In de onderstaande tabel vindt u de omschrijving van de kleuren van de voedingsindicator.

Status	Beschrijving
Blauw	AAN
Oranje	Stand-bymodus
UIT	UIT

7. Functie Bewegend licht

De functie geeft de status van de monitor aan. De kleurdefinitie van het licht vindt u in de bovenstaande tabel. U kunt deze functie in of uitschakelen via het OSD-menu.

1.3.2 Achteraanzicht

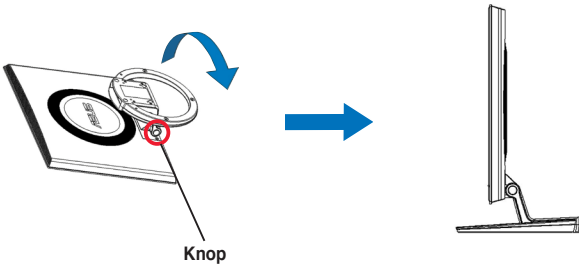


Aansluitingen achteraan (van links naar rechts)

1. **VGA-poort.** Deze 15-pins poort is voor de VGA-aansluiting op de pc.
2. **HDMI-poort (alleen LS221H).** Voor HDMI-signaalverbinding (Hoge definitie multimedia-interface).
3. **DC-ingang.** Deze poort verbindt de voedingsaansluiting van de meegeleverde voedingsadapter.

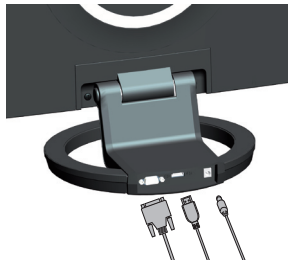
2.1 De monitor openvouwen

De monitor is dicht gevouwen in de verpakking. Om de monitor open te plooiën, houdt u de achterklep vast en drukt u met de ene hand op de knop. Kantel de monitor vervolgens met de andere hand voorzichtig naar voor tot de knop met een klik op zijn plaats wordt bevestigd.




2.2 De kabels aansluiten

1. Sluit de kabels aan volgens de onderstaande instructies:



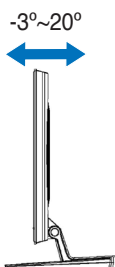
- De voedingsadapter aansluiten: sluit eerst de kabel van de adapter stevig aan op de gelijkstroomingang van de monitor. Sluit vervolgens de voedingsstekker aan op de adapterpoort en stop het andere uiteinde in een stopcontact.
- De VGA/HDMI-kabels aansluiten:
 - a. Stop de VGA/HDMI-aansluitingen in de VGA/HDMI-poorten van de monitor.(HDMI: alleen voor LS221H)
 - b. Sluit het andere uiteinde van de VGA/HDMI-kabels aan op de VGA/HDMI-poorten van uw computer.
 - c. Maak de twee schroeven vast om de VGA/HDMI-aansluitingen te bevestigen.

2.3 De monitor inschakelen

Druk op de aan/uit knop . Zie pagina 1-2 voor de locatie van de aan/uit knop. De voedingsindicator  licht blauw op om aan te geven dat de monitor AAN is.

2.4 De monitor afstellen

- Voor een optimale weergave, raden wij u aan recht voor de monitor te gaan zitten en de monitor vervolgens af te stellen in een hoek die voor u het meeste comfort biedt.
- Houd het voetstuk vast om te voorkomen dat de monitor valt wanneer u de hoek wijzigt.
- U kunt de hoek van de monitor aanpassen tussen -3° en 20° .



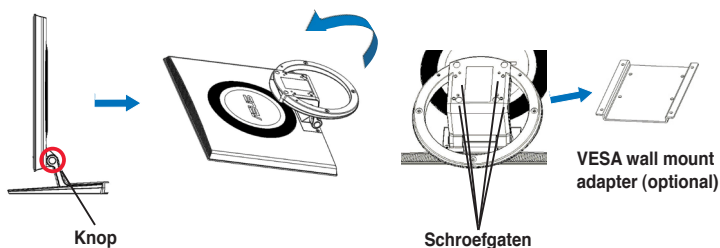
Het is normaal dat de monitor een weinig schudt terwijl u de kijkhoek aanpast.

2.5 De monitor installeren op een VESA-wandmontageset

Het vouwbare voetstuk van de LS221 LCD-monitor is speciaal ontworpen voor VESA-wandmontageset.

De monitor installeren op een VESA-wandmontageset:

1. Plaats de monitor met de voorzijde op een tafel.
2. Duw op de knop op de arm en vouw de voet in de richting van de achterkant van de monitor tot de knop met een klik op zijn plaats wordt bevestigd.
3. Bevestig de monitor op de VESA-wandmontageset door de vier schroeven met een schroevendraaier vast te schroeven in de vier schroefgaten in de monitorvoet.



Wij raden u aan het tafelblad af te dekken met een zachte doek om schade aan de monitor te voorkomen.



De VESA-wandmontageset (100 mm x 100 mm) moet afzonderlijk worden aangeschaft.

3.1 Het OSD-menu (On-Screen Display)

3.1.1 Opnieuw configureren

1. Druk op de MENU-knop om het OSD-menu te activeren.
- 
2. Druk op \rightarrow/∇ en $\leftarrow/\blacktriangle$ om door de functies te navigeren. Markeer en activeer de gewenste functie door op de MENU-knop te drukken. Als de geselecteerde functie een submenu heeft, drukt u opnieuw op \rightarrow/∇ en $\leftarrow/\blacktriangle$ om door de functies van het submenu te navigeren. Markeer en activeer de gewenste functie van het submenu door op de MENU-knop te drukken.
 3. Druk op \rightarrow/∇ en $\leftarrow/\blacktriangle$ om de instellingen van de geselecteerde functie te wijzigen.
 4. Druk op de knop **S** om het OSD-menu af te sluiten. Herhaal stappen 2 en 3 om een andere functie aan te passen.

3.1.2 Kennismaken met de OSD-functies

1. Splendid

Deze functie bevat vijf subfuncties die u volgens uw voorkeur kunt selecteren. Elke modus bevat de optie Reset zodat u uw instellingen kunt behouden of kunt terugkeren naar de vooraf ingestelde modus.



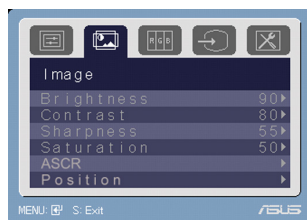
- **Landschap (Scenery Mode):** De beste keuze voor de weergave van landschapsfoto's met SPLENDID™ Video Enhancement.
- **Standaard (Standard Mode):** De beste keuze voor het bewerken van documenten met SPLENDID™ Video Enhancement.
- **Theater (Theater Mode):** De beste keuze voor films met SPLENDID™ Video Enhancement.
- **Spel (Game Mode):** De beste keuze voor het spelen van games met SPLENDID™ Video Enhancement.
- **Nacht (Night View Mode):** De beste keuze voor games of films met donkere scènes met SPLENDID™ Video Enhancement.



- In de standaardmodus kunnen de functies **Verzadiging** en **Scherpte** niet door de gebruiker worden geconfigureerd.
- In de andere modi kan de functie **sRGB** niet door de gebruiker worden geconfigureerd.

2. Beeldinst (Image)

Vanaf deze functie kunt u de helderheid, het contrast, de scherpste, de verzadiging, de positie (alleen VGA), de ASCR en de scherpstelling (alleen VGA) instellen.



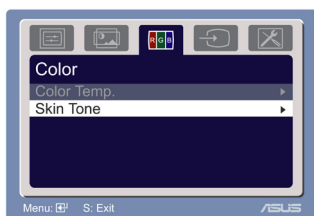
- **Helderheid (Brightness):** Het aanpassingsbereik ligt tussen 0 en 100. +/-▲ is een sneltoets om deze functie te activeren.
- **Contrast:** Het aanpassingsbereik ligt tussen 0 en 100.
- **Scherpte (Sharpness):** Het aanpassingsbereik ligt tussen 0 en 100.
- **Kleurverzadiging (Saturation):** Het aanpassingsbereik ligt tussen 0 en 100.
- **Positie (Position):** past de horizontale positie (H-Position) en de verticale positie (V-Position) van het beeld aan. Het aanpassingsbereik ligt tussen 0 en 100.
- **ASCR:** schakelt de functie ASCR (ASUS Smart Contrast Ratio) in/uit.
- **Scherpstellen (Focus):** vermindert de ruis van de horizontale en de verticale lijnen van het beeld door Fase (Phase) en Klok (Clock) afzonderlijk aan te passen. Het aanpassingsbereik ligt tussen 0 en 100.



- Fase (Phase) past de fase aan van het drie pixels kloksignaal. Wanneer een fase verkeerd is ingesteld, zal het scherm horizontale storingen vertonen.
- Klok (Clock) (pixelfrequentie) beheert het aantal pixels dat door één horizontale haal wordt gescand. Als de frequentie niet juist is, vertoont het scherm verticale strepen en heeft het beeld niet de juiste verhouding.

3. Kleur (Color)

In deze functie kunt u de gewenste beeldkleur selecteren.



- **Kleur (Color Temp.):** bevat vijf kleurstanden: Koel, Normaal, Warm, sRGB en Gebruiker.
- **Huidkleur (Skin Tone):** bevat de drie kleurstanden Reddish (Roodachtig), Natural (Natuurlijk) en Yellowish (Geelachtig).

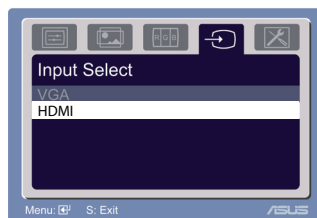


In de stand User (Gebruiker) kunnen de kleuren R (rood), G (groen) en B (blauw) door de gebruiker worden geconfigureerd. Het aanpassingsbereik ligt tussen 0 en 100.

4. Ingangsselectie (Input Select)

Via deze functie kunt u VGA of HDMI selecteren als invoerbron.

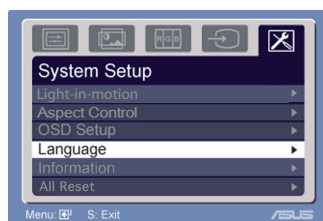
(Alleen voor bepaalde modellen)



5. Systeem-instelling (System Setup)

Hiermee kunt u het systeem aanpassen.

- **Bewegend licht:** schakelt deze speciale functie in/uit.
- **Beeldverhouding (Aspect Control):** past de beeldverhouding aan naar "Volledig scherm" of "4:3".
- **OSD-instelling (OSD Setup):** past de horizontale positie (H-Position) en de verticale positie (V-Position) van het OSD aan. Het aanpassingsbereik ligt tussen 0 en 100. In de selectie Timeout van het OSD, kunt u de timeout van het OSD instellen van 10 tot 120.
- **Taal (Language):** U hebt de keuze uit tien talen: Engels, Duits, Italiaans, Frans, Nederlands, Spaans, Russisch, Traditioneel Chinees, Vereenvoudigd Chinees en Japans.
- **Informatie (Information):** toont de monitorinformatie.
- **Reset:** Selecteer Ja (Yes) om de standaardwaarden opnieuw in te stellen.






3.2 Overzicht specificaties

Beeldschermtype	TFT LCD
Beeldschermformaat	22.0" breedbeeldscherm
Beschermend glas (antireflectie (<2%), 9H hardheid)	Ja
Max. resolutie	WSXGA+ 1680 x 1050
Pixelpitch	0,291mm
Helderheid (std.)	300 nits
Contrastverhouding (max.)	4000:1
Kijkhoek (CR ≥ 10)	170° (H)/160° (V)
Weergavekleuren	16,7M
Responstijd	5ms
SPLENDID™ Video Enhancement	Ja
SPLENDID™-selectie	5 vooraf ingestelde videostanden (via sneltoets)
Selectie kleurtemperatuur	5 kleurtemperaturen
Huidskleurselectie	3 huidskleuren
Digitale ingang	DVI-D
Analoge ingang	D-Sub
Kleur van de behuizing	Zwart
Voedings-LED	Blauw (AAN)/ Oranje (Stand-by)
VESA-wandmontage	100mm x 100mm (schakelbord)
Kantelen	+20°~5°
Kensington-slot	Ja
Spanningswaarde	Wisselstroom: 100~240V
Stroomverbruik	Voeding aan : < 42W, Stand-by: < 2W
Afmetingen (B x H x D)	458 mm x 439 mm x 260 mm (machine) 550 mm x 257 mm x 201 mm (verpakking)
Gewicht (bij benadering)	7,5 kg (netto); 8,5 kg (bruto)
Meer talen	10 talen (Engels, Duits, Italiaans, Frans, Nederlands, Spaans, Russisch, Traditioneel Chinees, Eenvoudig Chinees, Japans)
Accessoires	VGA-kabel, HDMI-DVI-kabel, Voedingskabel, Voedingsadapter, Snelstartgids, Garantiekaart
Officiële goedkeuringen	Energy Star®, CB, CE, CCC, UL/cUL, FCC, C-Tick, BSMI, VCCI, RoHS, WHQL, PSB, MIC, PSE, Gost-R, WEEE, Windows Vista WHQL

*De specificaties zijn onderhevig aan wijzigingen zonder voorafgaande kennisgeving.

3.3 Problemen oplossen (FAQ)

Probleem	Mogelijke oplossing
De voedings-LED is niet AAN	<ul style="list-style-type: none"> • Druk op de  knop om te controleren of het scherm AAN staat. • Controleer of de voedingskabel correct is aangesloten op de monitor en het stopcontact.
De voedings-LED licht oranje op en er is geen beeld op het scherm	<ul style="list-style-type: none"> • Controleer of de monitor en de computer zijn INGESCHAKELD. • Controleer of de signaalkabel correct is aangesloten op de monitor en de computer. • Inspecteer de signaalkabel en controleer of er geen pins zijn verbogen. • Sluit de computer aan op een andere beschikbare monitor om te controleren of de computer correct werkt.
Het beeld op het scherm is te helder of te donker	<ul style="list-style-type: none"> • Pas de instellingen voor het Contrast en de Helderheid aan via het OSD..
Het beeld op het scherm is niet correct gecentreerd of heeft niet het correcte formaat	<ul style="list-style-type: none"> • Druk twee seconden op de  knop om het beeld automatisch aan te passen. • Pas de instellingen voor de horizontale en verticale positie aan via het OSD.
Het beeld op het scherm stuitert of er is een golvend patroon zichtbaar in het beeld	<ul style="list-style-type: none"> • Controleer of de signaalkabel correct is aangesloten op de monitor en de computer. • Verplaats elektrische apparaten die mogelijk elektrische storingen kunnen veroorzaken.
Het beeld op het scherm vertoont afwijkende kleuren (het wit ziet er niet wit uit)	<ul style="list-style-type: none"> • Inspecteer de signaalkabel en controleer of er geen pins zijn verbogen. • Voer een reset uit via het OSD. • Pas de R/G/B-kleurinstellingen aan of selecteer de kleurtemperatuur via het OSD.
Het beeld op het scherm is wazig	<ul style="list-style-type: none"> • Druk twee seconden op de  knop om het beeld automatisch aan te passen. • Pas de instellingen voor de Fase en de Klok aan via het OSD.
Er is geen geluid of het geluid is zwak	<ul style="list-style-type: none"> • Controleer of de audiokabel correct is aangesloten op de monitor en de computer. • Pas de volume-instellingen van uw monitor en uw computer aan. • Controleer of het stuurprogramma van de geluidskaart van uw computer correct is geïnstalleerd en geactiveerd.

3.4 Ondersteunde gebruiksmodi

Standard	Resolutie Frequentie	Verticale Frequentie	Horizontale Frequentie	Pixels
DOS	720 x 400	70Hz	31.47KHz	28.32MHz
VGA	640 x 480	60Hz	31.47KHz	25.18MHz
	640 x 480	72Hz	37.90KHz	31.50MHz
	640 x 480	75Hz	37.50KHz	31.50MHz
SVGA	800 x 600	56Hz	35.16KHz	36.00MHz
	800 x 600	60Hz	37.90KHz	40.00MHz
	800 x 600	75Hz	46.90KHz	49.50MHz
WVGA	848 x 480	60Hz	31.02KHz	33.75MHz
XGA	1024 x 768	60Hz	48.40KHz	65.00MHz
	1024 x 768	70Hz	56.50KHz	75.00MHz
	1024 x 768	75Hz	60.02KHz	78.75MHz
XGA+	1152 x 864	75Hz	67.50KHz	108.00MHz
WXGA	1280 x 800	60Hz	49.62KHz	83.375MHz
	1280 x 720	60Hz	44.69KHz	74.375MHz
	1280 x 768	60Hz	47.78KHz	79.50MHz
	1280 x 768	75Hz	60.29KHz	102.25MHz
QVGA	1280 x 960	60Hz	60.00KHz	108.00MHz
SXGA	1280 x 1024	60Hz	64.00KHz	108.00MHz
	1280 x 1024	75Hz	80.00KHz	135.00MHz
WXGA	1360 x 768	60Hz	47.71KHz	85.50MHz
WXGA+	1440 x 900	60Hz	55.94KHz	106.00MHz
	1440 x 900	75Hz	70.64KHz	136.75MHz
WSXGA+ (Primary)	1680 x 1050	60Hz	65.29KHz	146.25MHz

* Modes not listed in the table may not be supported. For optimal resolution, we recommend that you choose a mode listed in the table above.