



# LCD-Monitor der LS221 Serie

*Benutzerhandbuch*



**G3828**

**Erste Ausgabe**

**April 2008**

**Copyright © 2008 ASUSTeK COMPUTER INC. Alle Rechte vorbehalten.**

Kein Teil dieses Handbuchs, einschließlich der darin beschriebenen Produkte und Software, darf ohne ausdrückliche, schriftliche Genehmigung von ASUSTeK COMPUTER INC. ("ASUS") in irgendeiner Form, ganz gleich auf welche Weise, vervielfältigt, übertragen, abgeschrieben, in einem Wiedergewinnungssystem gespeichert oder in eine andere Sprache übersetzt werden.

Produktgarantien oder Service werden nicht geleistet, wenn: (1) das Produkt repariert, modifiziert oder abgewandelt wurde, außer schriftlich von ASUS genehmigte Reparaturen, Modifizierung oder Abwandlungen; oder (2) die Seriennummer des Produkts unkenntlich gemacht wurde oder fehlt.

ASUS STELLT DIESES HANDBUCH "SO, WIE ES IST", OHNE DIREKTE ODER INDIREKTE GARANTIE, EINSCHLIESSLICH, JEDOCH NICHT BESCHRÄNKT AUF GARANTIE ODER KLAUSEN DER VERKÄUFLICHKEIT ODER TAUGLICHKEIT FÜR EINEN BESTIMMTEN ZWECK, ZUR VERFÜGUNG. UNTER KEINEN UMSTÄNDEN HAFTET ASUS, SEINE DIREKTOREN, VORSTANDSMITGLIEDER, MITARBEITER ODER AGENTEN FÜR INDIREKTE, BESONDERE, ZUFÄLLIGE ODER SICH ERGEBENDE SCHÄDEN (EINSCHLIESSLICH SCHÄDEN AUF GRUND VON PROFITVERLUST, GESCHÄFTSVERLUST, BEDIENTUNGS-AUSFALL ODER DATENVERLUST, GESCHÄFTS-UNTERBRECHUNG UND ÄHNLICHEM), AUCH WENN ASUS VON DER WAHRSCHEINLICHKEIT DERARTIGER SCHÄDEN AUF GRUND VON FEHLERN IN DIESEM HANDBUCH ODER AM PRODUKT UNTERRICHTET WURDE.

SPEZIFIKATIONEN UND INFORMATIONEN IN DIESEM HANDBUCH DIENEN AUSSCHLIESSLICH DER INFORMATION, KÖNNEN JEDERZEIT OHNE ANKÜNDIGUNG GEÄNDERT WERDEN UND DÜRFEN NICHT ALS VERPFLICHTUNG SEITENS ASUS AUSGELEGT WERDEN. ASUS ÜBERNIMMT FÜR EVENTUELLE FEHLER ODER UNGENAUIGKEITEN IN DIESEM HANDBUCH KEINE VERANTWORTUNG ODER HAFTUNG, EINSCHLIESSLICH DER DARIN BESCHRIEBENEN PRODUKTE UND SOFTWARE.

In diesem Handbuch angegebene Produkt- und Firmennamen können u.U. eingetragene Warenzeichen oder Urheberrechte der entsprechenden Firmen sein und dienen nur der Identifizierung oder Erklärung zu Gunsten des Eigentümers, ohne Rechte verletzen zu wollen.

# Inhalt

Inhalt .....	iii
Erklärungen.....	iv
Sicherheitsinformationen .....	v
Pflege & Reinigung.....	vi
 <b>Kapitel 1:       Produkteinführung</b>	
1.1   Willkommen! .....	1-1
1.2   Paketinhalt.....	1-1
1.3   Monitoreinführung .....	1-2
1.3.1   Vorderseite.....	1-2
1.3.2   Rückseite .....	1-3
 <b>Kapitel 2:       Aufbau</b>	
2.1   Aufstellen des Monitors .....	2-1
2.2   Anschluss der Kabel.....	2-1
2.3   Einschalten des Monitors.....	2-1
2.4   Veränderung des Neigungswinkels.....	2-2
2.5   VESA-konforme Wandmontage .....	2-2
 <b>Kapitel 3:       Allgemeine Anleitung</b>	
3.1   OSD (On-Screen Display)-Menü .....	3-1
3.1.1   Neueinstellung .....	3-1
3.1.2   Einführung in die OSD-Funktionen .....	3-1
3.2   Spezifikationsübersicht .....	3-4
3.3   Problembehandlung (Häufig gestellte Fragen) .....	3-6
3.4   Unterstützte Betriebsmodi .....	3-7

# Erklärungen

## Erklärung der Federal Communications Commission

Dieses Gerät stimmt mit den FCC-Vorschriften Teil 15 überein. Sein Betrieb unterliegt folgenden zwei Bedingungen:

- Dieses Gerät darf keine schädigenden Interferenzen erzeugen, und
- Dieses Gerät muss alle empfangenen Interferenzen aufnehmen, einschließlich derjenigen, die einen unerwünschten Betrieb erzeugen.

Dieses Gerät ist auf Grund von Tests für Übereinstimmung mit den Einschränkungen eines Digitalgeräts der Klasse B, gemäß Teil 15 der FCC-Vorschriften, zugelassen. Diese Einschränkungen sollen bei Installation des Geräts in einer Wohnumgebung auf angemessene Weise gegen schädigende Interferenzen schützen. Dieses Gerät erzeugt und verwendet Hochfrequenzenergie und kann, wenn es nicht gemäß den Anweisungen des Herstellers installiert und bedient wird, den Radio- und Fernsehempfang empfindlich stören. Es wird jedoch nicht garantiert, dass bei einer bestimmten Installation keine Interferenzen auftreten. Wenn das Gerät den Radio- oder Fernsehempfang empfindlich stört, was sich durch Aus- und Einschalten des Geräts feststellen lässt, ist der Benutzer ersucht, die Interferenzen mittels einer oder mehrerer der folgenden Maßnahmen zu beheben:

- Empfangsantenne neu ausrichten oder an einem anderen Ort aufstellen.
- Den Abstand zwischen dem Gerät und dem Empfänger vergrößern.
- Das Gerät an die Steckdose eines Stromkreises anschließen, an die nicht auch der Empfänger angeschlossen ist.
- Den Händler oder einen erfahrenen Radio-/Fernsehtechniker um Hilfe bitten.



---

Um den FCC-Regelungen zu entsprechen, müssen abgeschirmte Kabel für die Verbindung von Monitor und Grafikkarte verwendet werden. Nicht ausdrücklich genehmigte Veränderungen an dieser Einheit können das Nutzungsrecht des Besitzers aufheben.

---

Als Energy Star® Partner hat unser Unternehmen sichergestellt, dass dieses Produkt den Energy Star®-Richtlinien für Energie-effizientes Arbeiten entspricht.

## Erklärung des kanadischen Ministeriums für Telekommunikation

Dieses Digitalgerät überschreitet keine Grenzwerte für Funkrauschemissionen der Klasse B, die vom kanadischen Ministeriums für Telekommunikation in den Funkstörvorschriften festgelegt sind.

**Dieses Digitalgerät der Klasse B stimmt mit dem kanadischen ICES-003 überein.**

# Sicherheitsinformationen

- Bevor Sie den Monitor installieren, lesen Sie sorgfältig alle mitgelieferten Informationen.
- Um Feuer- und Stromschlagrisiken zu vermindern, setzen Sie den Monitor niemals Regen oder Feuchtigkeit aus.
- Öffnen Sie niemals das Monitorgehäuse. Der Spannungsaufbau im Monitor kann Ihnen körperliche Schäden zufügen.
- Ist die Stromversorgung defekt, versuchen Sie nicht, sie zu reparieren. Wenden Sie sich an den qualifizierten Kundendienst oder Ihre Verkaufsstelle.
- Vor Inbetriebnahme des Produkts müssen alle Kabel richtig angeschlossen sein und die Netzleitungen dürfen nicht beschädigt sein. Bemerken Sie eine Beschädigung, kontaktieren Sie sofort Ihren Händler.
- Die Schlitze und Öffnungen an der Rück- und Oberseite des Gehäuses sind zur Belüftung gedacht und sollten niemals blockiert werden. Stellen Sie das Gerät niemals neben oder auf eine Heizung oder andere Hitzequelle, wenn keine ausreichende Ventilation gewährleistet werden kann.
- Prüfen Sie, ob die Stromversorgung auf die Spannung Ihrer Region richtig eingestellt ist. Sind Sie sich über die Spannung der von Ihnen benutzten Steckdose nicht sicher, erkundigen Sie sich bei Ihrem Energieversorgungsunternehmen vor Ort.
- Verwenden Sie Stromstecker, die mit den Stromstandards Ihrer Region übereinstimmen.
- Überladen Sie die Stromkabel nicht, da dies Feuersbrünste oder Stromschläge zur Folge haben kann.
- Vermeiden Sie Staub, Feuchtigkeit und extreme Temperaturen. Stellen Sie das Produkt nicht an einem Ort auf, wo es nass werden könnte. Stellen Sie den Monitor auf eine stabile Fläche.
- Ziehen Sie den Stromstecker während eines Gewitters, oder wenn das Gerät für längere Zeit nicht benutzt wird. Dies schützt den Monitor vor Schäden durch Stromentladungen.
- Schieben Sie niemals Objekte in die Schlitze in der Monitorabdeckung und verhindern Sie, dass Flüssigkeiten in die Schlitze laufen.
- Um einen sicheren Betrieb zu gewährleisten, verwenden Sie den Monitor nur in Verbindung mit Computern, die dem UL-Standard entsprechen und über korrekt eingestellte Anschlüsse mit einer Spannung von 100-240V~ verfügen.
- Sollten technische Probleme mit dem Produkt auftreten, kontaktieren Sie den qualifizierten Kundendienst oder Ihre Verkaufsstelle.



Das durchgestrichene Symbol der Mülltonne zeigt an, dass das Produkt (elektrisches und elektronisches Zubehör) nicht im normalen Hausmüll entsorgt werden sollte. Bitte erkundigen Sie sich nach lokalen Regelungen zur Entsorgung von Elektroschrott.

## Pflege & Reinigung

- Bevor Sie den Monitor anheben oder neu positionieren sollten Sie die Kabel und Netzleitung abziehen. Wenn Sie den Monitor anheben oder tragen, fassen Sie ihn an den Kanten an. Heben Sie ihn nicht am Ständer oder einem Kabel an.
- Reinigung. Schalten Sie den Monitor aus und ziehen Sie die Netzleitung heraus. Reinigen Sie die Monitoroberfläche mit einem fusselfreien, weichen Tuch. Hartnäckige Flecken können mit einem mit sanftem Reiniger befeuchteten Tuch entfernt werden.
- Verwenden Sie einen Reiniger ohne Alkohol oder Aceton. Verwenden Sie Reiniger, die für die Reinigung von LCDs bestimmt sind. Sprühen Sie den Reiniger niemals direkt auf den Bildschirm, da die Flüssigkeit in den Monitor gelangen und einen Kurzschluss auslösen könnte.

### Die folgenden Symptome sind bei Monitoren normal:

- Der Bildschirm kann beim ersten Einschalten flackern, dies liegt in der Natur von fluoreszierenden Lichtquellen. Schalten Sie den Monitor aus und wieder ein, und das Flackern sollte verschwinden.
- Je nachdem, welche Art von Desktop-Hintergrund Sie verwenden, können auf dem Bildschirm verschiedene Helligkeitsgrade zu sehen sein.
- Wenn das selbe Bild für längere Zeit angezeigt wird, kann beim Umschalten auf ein neues Bild einige Zeit ein Nachbild verbleiben. Dies wird langsam verschwinden. Sie können den Monitor auch für einige Stunden ausschalten.
- Wenn der Bildschirm flackert oder ganz schwarz wird, wenden Sie sich an Ihre Verkaufsstelle oder den Kundendienst. Versuchen Sie nicht, den Bildschirm selbst zu reparieren.

### In diesem Handbuch verwendete Symbole

Um sicher zu gehen, dass Sie alle Aufgaben richtig ausführen, beachten Sie bitte die folgenden Symbole, die in diesem Handbuch verwendet werden.



**GEFAHR/WARNUNG:** Informationen zum Vermeiden von Verletzungen beim Ausführen einer Aufgabe.



**VORSICHT:** Informationen zum Vermeiden von Schäden an den Komponenten beim Ausführen einer Aufgabe.



**WICHTIG:** Anweisungen, die Sie beim Ausführen einer Aufgabe befolgen MÜSSEN.



**HINWEIS:** Tipps und zusätzliche Informationen zur Erleichterung bei der Ausführung einer Aufgabe.

## Weitere Informationsquellen

An den folgenden Quellen finden Sie weitere Informationen und Produkt- sowie Software-Updates.

### 1. **ASUS-Webseiten**

ASUS-Webseiten enthalten weltweit aktualisierte Informationen über ASUS-Hardware und Softwareprodukte. ASUS-Webseiten sind in den ASUS-Kontaktinformationen auf Seite viii aufgelistet.

### 2. **Optionale Dokumentation**

Ihr Produktpaket enthält möglicherweise optionale Dokumente wie z.B. Garantiekarten, die von Ihrem Händler hinzugefügt sind. Diese Dokumente gehören nicht zum Lieferumfang des Standardpakets.





## 1.1 Willkommen!

Vielen Dank für den Kauf eines ASUS® LDC-Monitors der LS221-Serie!

Der neueste LCD-Monitor von ASUS bietet eine klare, großzügige und leuchtende Bilddarstellung, sowie mehrere Zusatzfunktionen, die Ihre Anzeigelerlebnis auf ein neues Niveau erheben.

Genießen Sie mit Hilfe dieser Funktionen die Bequemlichkeit und das visuelle Vergnügen, die Ihnen nur Monitore der LS221-Serie bieten können!

## 1.2 Paketinhalt

Bitte überprüfen Sie, ob Ihr LCD-Paket der LS221-Serie die folgenden Artikel enthält:

- LCD-Monitor
- Schnellstarthilfe
- 1 x Netzkabel
- 1 x Netzteil
- 1 x VGA-Kabel
- 1 x HDMI-DVI-Kabel (nur LS221H)
- 1 x Support-CD
- 1 x Säuberungstuch (bei einigen Modellen)



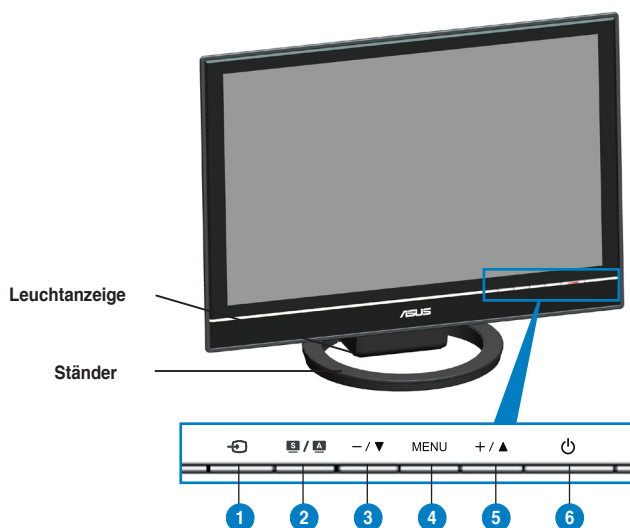
---

Sollten o.g. Artikel beschädigt oder nicht vorhanden sein, wenden Sie sich bitte umgehend an Ihren Händler.


---

## 1.3 Monitoreinführung

### 1.3.1 Vorderseite



1. **↻**-Schalter:
  - Nutzen Sie diesen Hotkey um zwischen zwei Eingabequellen hin und her zu schalten:VGA und HDMI (nurLS221H)
2. **S**-Schalter:
  - Mit diesem Hotkey können Sie durch die **SPLENDID™** Video-Erweiterungstechnologie zwischen fünf voreingestellten Videomodi (Game Mode, Night View Mode, Scenery Mode, Standard Mode, Theater Mode) hin und her schalten.
  - Berühren Sie den Sensor, um das OSD-Menü zu verlassen, oder bei aktivem OSD-Menü zum vorherigen Menü zurückzukehren.
  - Passen Sie das Bild automatisch an die optimale Position, Frequenz und Phase an, indem Sie den Sensor für 2-4 Sekunden berühren (nur im VGA-Modus).
3. **—/▼**-Schalter:
  - Drücken Sie diesen Schalter, um den Wert der ausgewählten Funktion zu verringern oder zur vorherigen Funktion zurückzukehren.
4. **MENÜ**-Sensor:
  - Berühren Sie diesen Sensor, um die Funktion zu aktivieren, deren Symbol im OSD-Menü unterlegt ist.
5. **+/▲**-Schalter:
  - Drücken Sie diesen Schalter, um den Wert der ausgewählten Funktion zu vergrößern oder zur nächsten Funktion überzugehen.

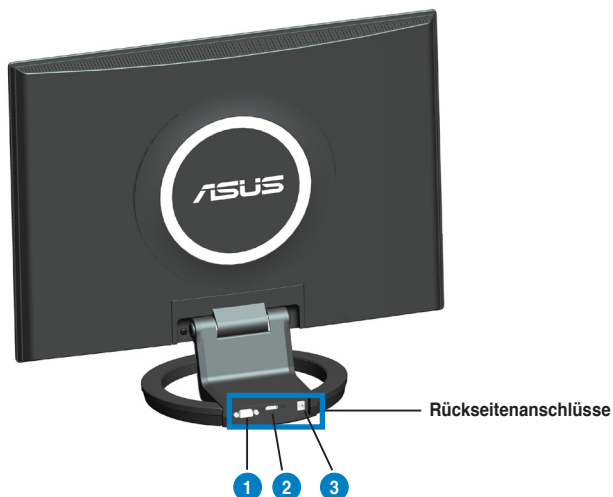
- Diese Schaltfläche wirkt außerdem als Hotkey für die Helligkeitseinstellung.
6.  Netzschalter / Stromanzeige
- Berühren Sie diesen Sensor, um den Monitor ein und aus zu schalten.
  - Die LED-Anzeigen werden im folgenden erklärt:

Status	Beschreibung
Blau	AN
Gelb	Standby-Modus
AUS	AUS

## 7. Light In Motion-Funktion

Diese Leuchtanzeige gibt den Monitorstatus wieder. Die Farbanzeigen stimmen mit der oben stehenden Tabelle überein. Sie können diese Funktion über das OSD-Menü ein- oder ausschalten.

### 1.3.2 Rückseite



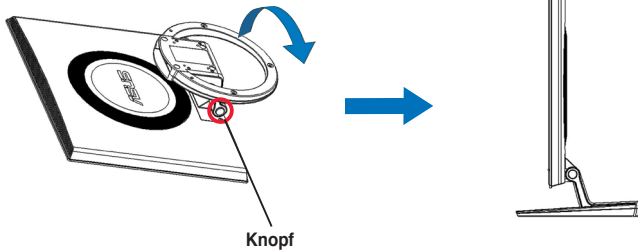
#### Rückseitenanschlüsse (von links nach rechts)

1. **VGA-Anschluss.** Dieser 15-pol.-Anschluss ist für die Verbindung mit PC-Grafikkarten gedacht.
2. **HDMI-Anschluss (nur LS221H).** Für eine HDMI-Signalverbindung
3. **DC-Eingang:** Dieser Anschluss nimmt das Netzkabel des mitgelieferten Netzteils auf.



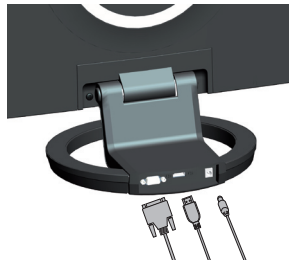
## 2.1 Aufstellen des Monitors

Der Monitor ist im Paket zusammengeklappt. Um ihn aufzustellen, halten Sie mit einer Hand die Abdeckung fest und drücken Sie den Knopf, und drücken Sie mit der anderen vorsichtig den Bildschirm nach vorn, bis der Knopf mit einem Klick einrastet.





## 2.2 Anschließen der Kabel

So schließen Sie die Kabel an:



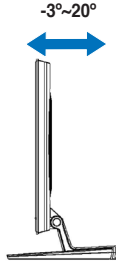
- So schließen Sie das Netzteile an: Verbinden Sie zuerst das Netzteilkabel mit dem Netzstromeingang des Monitors. Dann verbinden Sie den Stromstecker mit dem Netzteile, und das andere Ende des Netzteils mit einer Stromquelle.
- So schließen Sie ein VGA/HDMI-Kabel an:
  - a. Stecken Sie den VGA/HDMI-Stecker in den VGA/HDMI-Eingang des Monitors (HDMI: nur LS221H).
  - b. Verbinden Sie das andere Ende des VGA/HDMI-Kabels mit dem VGA/HDMI-Eingang Ihres Computers.
  - c. Ziehen Sie die zwei Schrauben fest, um den VGA/HDMI-Anschluss abzusichern.

## 2.3 Einschalten des Monitors

Berühren Sie vorsichtig den Netzschalter . Die Position des Netzschalters entnehmen Sie der Beschreibung auf Seite 1-4. Die Stromanzeige  leuchtet blau auf, um anzuzeigen, dass der Monitor eingeschaltet ist.

## 2.4 Veränderung des Neigungswinkel

- Für optimale Darstellung wird empfohlen, den Monitor im Ganzen zu betrachten und ihn dann auf den Winkel einzustellen, der für Sie am bequemsten ist.
- Halten Sie den Ständer fest, damit der Monitor bei der Einstellung des Neigungswinkels nicht umfällt.
- Sie können den Winkel des Monitors von  $-3^{\circ}$  bis  $20^{\circ}$  einstellen.



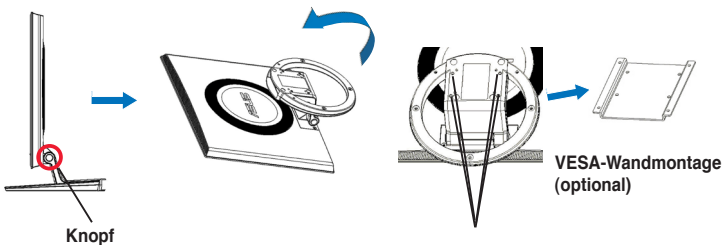
Beim Einstellen des Neigungswinkel kann der Monitor leicht ins Schwanken geraten.

## 2.5 VESA-konforme Wandmontage

Das klappbare Standbein des LS221 LCD-Monitors wurde speziell für die VESA-konforme Wandmontage entworfen.

So bringen Sie den Monitor an eine Wand an:

1. Legen Sie den Monitor mit dem Bildschirm nach unten ab.
2. Drücken Sie den Knopf am Ständer und klappen Sie den Ständer in Richtung Rückseite des Monitors, bis der Knopf mit einem Klicken ausrastet.
3. Befestigen Sie die VESA-Wandanbringung mit vier Schrauben am Monitor.



Schraubenlöcher



Es wird empfohlen, den Bildschirm mit einem weichen Tuch abzudecken, um Schäden zu vermeiden.



Die VESA-Wandanbringung (100mm x 100mm) muss separat erworben werden.

## 3.1 OSD (On-Screen Display)-Menü

### 3.1.1 Neueinstellung

1. Drücken Sie den MENU-Schalter, um das OSD-Menü zu öffnen.
2. Mit Hilfe von  $\blacktriangleleft/\blacktriangledown$  und  $\blacktriangleright/\blacktriangleup$  können Sie sich durch die Funktionen bewegen. Wählen Sie die gewünschte Funktion an, indem Sie den MENU-Sensor berühren. Falls die gewählte Funktion über ein Untermenü verfügt, benutzen Sie wieder die Tasten  $\blacktriangleleft/\blacktriangledown$  und  $\blacktriangleright/\blacktriangleup$ , um sich durch die Funktionen des Untermenüs zu bewegen. Wählen Sie die gewünschte Funktion des Untermenüs, indem Sie den MENU-Sensor berühren.
3. Berühren Sie die Tasten  $\blacktriangleleft/\blacktriangledown$  und  $\blacktriangleright/\blacktriangleup$ , um die Einstellungen der gewählten Funktion zu verändern.
4. Um das OSD-Menü zu verlassen, berühren Sie den **S** / **A** -Sensor. Wiederholen Sie Schritt 2 und 3, um andere Funktionen zu verändern.



### 3.1.2 Einführung in die OSD-Funktionen

#### 1. Splendid

Diese Funktion enthält fünf Unterfunktionen, aus denen Sie nach Belieben wählen können. Jedem Modus steht die Reset-Funktion zur Auswahl, so dass Sie die Einstellungen beibehalten oder zur Standardeinstellung zurückkehren können.



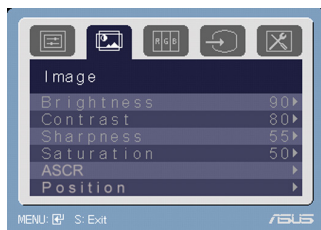
- **Landschaftsmodus:** für die optimale Landschaftsanzeige mit SILENDID™ Video Enhancement.
- **Standardmodus:** für die allgemeine Benutzung mit SILENDID™ Video Enhancement.
- **Theatermodus:** für die optimale Film-Anzeige mit SILENDID™ Video Enhancement.
- **Spielmodus:** für die optimale Spiel-Anzeige mit SILENDID™ Video Enhancement.
- **Nachtmodus:** für die Verwendung mit dunklem Bildschirm mit SILENDID™ Video Enhancement.



- Im Standard-Modus können **Sättigung** und **Schärfe** nicht vom Benutzer selbst eingestellt werden.
- In den anderen Modi ist die **sRGB**-Funktion nicht vom Benutzer einstellbar.

## 2. Image (Bildeinrichtung)

Sie können in dieser Hauptfunktion Helligkeit, Kontrast, Schärfe, Sättigung, Position (nur VGA), ASCR und Fokus (nur VGA) einstellen



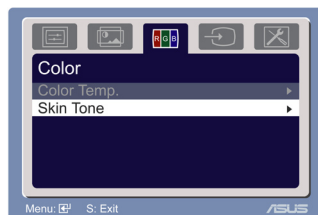
- **Brightness (Helligkeit):** einstellbar von 0 bis 100. Der Hotkey **+ / ▲** aktiviert diese Funktion.
- **Contrast (Kontrast):** einstellbar von 0 bis 100.
- **Sharpness (Schärfe):** einstellbar von 0 bis 100.
- **Saturation (Sättigung):** einstellbar von 0 bis 100.
- **Position:** verändert die horizontale und vertikale Position (H-Position und V-Position) der Anzeige, einstellbar von 0 bis 100.
- **ASCR:** schaltet die ASCR (ASUS Smart Contrast Ratio)-Funktion ein/aus.
- **Focus (Fokus):** reduziert horizontale und vertikale Störungen im Bild, indem Phase und Takt separat justiert werden. Einstellbar von 0 bis 100.



- Phase justiert die Phase des Dreipixeltaktsignals. Mit einer falschen Phaseneinstellung zeigt der Bildschirm horizontale Störungen an.
- Takt (Pixelfrequenz) kontrolliert die Anzahl der Pixel, die bei einer horizontalen Abtastung eingelesen werden. Bei einer falschen Frequenz erscheinen auf dem Bildschirm vertikale Streifen, und das Bild wird nicht proportional angezeigt.

## 3. Color (Farbe)

In dieser Funktion können Sie die gewünschte Anzeigefarbe einstellen



- **Color Temp (Farbtemperatur):** Enthält fünf Farbmodi, einschließlich Kühl, Normal, Warm, sRGB, und Anwender (Benutzereinstellung).
- **Skin Tone (Hautton):** Enthält drei Farbeinstellungen, einschließlich Rötlich, Natürlich, und Gelblich.

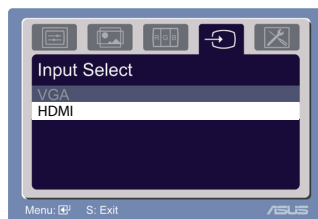


Im Benutzereinstellungsmodus sind die Farben R (Rot), G (Grün), und B (Blau) vom Benutzer von 0-100 einstellbar.



#### 4. Input Select (Eingangsauswahl)

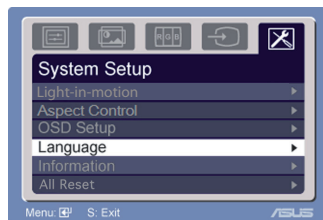
Hier können Sie als Eingangsquelle entweder VGA oder HDMI auswählen.  
(Nur in bestimmten Modellen)



#### 5. System Setup (Systemeinstellung)

Hier können Sie Systemeinstellungen vornehmen.

- **Light-In-Motion:** Schaltet diese Funktion an/aus.
- **Aspect Control:** Stellt die Seitenverhältnisse auf "Voll" oder "4:3" ein.
- **OSD Setup (OSD-Einstellungen):**
  - \* verändert die horizontale (H-Position) und vertikale Position (V-Position) des OSD, einstellbar von 0 bis 100.
  - \* In der OSD Timeout-Auswahl können Sie die Zeitüberschreitung des ODS von 10 bis 120 festlegen.
  - \* Aktiviert oder deaktiviert die DDC/CI-Funktion.
- **Language (Sprache):** Es stehen zehn Sprachen für Sie zur Auswahl: Englisch, Deutsch, Italienisch, Französisch, Niederländisch, Spanisch, Russisch, Chinesisch (Langzeichen), Chinesisch (Vereinfacht), und Japanisch.
- **Information:** Zeigt die Monitorinformationen an.
- **Reset (Zurücksetzen):** "JA" ermöglicht es Ihnen, die Werkseinstellungen wieder herzustellen.






## 3.2 Spezifikationsübersicht

Produktserie		LS221H
Bildschirm	Bildschirmgröße	22.0" Breitbild
	Farbsättigung (NTSC)	72%
	Echte Auflösung	WSXGA+ 1680x1050
	Pixelabstand	0.282mm
	Helligkeit (Max.)	300cd/m <sup>2</sup>
	Kontrastverhältnis (Max.)	1000:1
	ASUS Smart C. R.(ASCR)	4000:1
	Betrachtungswinkel (CR>10)	170°(H) / 160°(V)
	Anzeigefarben	16.7M
	Reaktionszeit	2ms (Grau in Grau)
	LCD ZBD-Garantie	Ja
	Schutzglas	Ja (Anti-Spiegelung (<2%), 9H Härte)
Videofunktion	Trace Free Technologie	Ja
	SPLENDID™ Video Intelligence Tech.	Ja
	Voreingestellte SPLENDID™ Video-Modi	5 Modi
	Hautton-Auswahl	3 Modi
	Farbtemperatur-Auswahl	5 Modi
	HDCP	Ja
Nützliche Hotkeys	Auswahl voreingestellter SPLENDID™ Video-Modi	Ja (5 Modi)
	Automatische Feineinstellung	Ja
	Helligkeits-Einstellung	Ja
	Eingabeauswahl	Ja
Eingang / Ausgang	PC-Eingang	D-Sub
	Video-Eingang	HDMI1.2
Signalfrequenz	Analoge Signalfrequenz	31~81KHz(H) / 56~75 Hz(V)
	Digitale Signalfrequenz	31~81KHz(H) / 56~75 Hz(V)
Strom-Verbrauch	Strom an	<46W
	Stromsparmodus	<2W

<b>Mechanisches Design</b>	Gehäusefarbe	Schwarz
	Neigung	+20° ~ -3°
	VESA Wandmontage	100 x 100mm
<b>Sicherheit</b>	Kensington-Schloss	Ja
<b>Abmessungen</b>	Phys. Abmessungen (BxHxT)	531 x 436 x 248mm
	Box-Abmessung (BxHxT)	589 x 535 x 210mm
<b>Gewicht</b>	Netto Gewicht (Esti.)	7 kg
	Brutto Gewicht (Esti.)	10.1kg
<b>Zubehör</b>		HDMI-DVI-Kabel, VGA-Kabel, Netzkabel, CD-Benutzerhandbuch, Garantiekarte, Schnellstartanleitung, Reinigungstuch
<b>Erfüllte Regulierungen</b>		Energy Star®, UL/cUL, CB, CE, FCC, CCC, BSMI, MIC, PSE, PSB, Gost-R, C-Tick, VCCI, RoHS, WEEE, Windows Vista WHQL

\* Spezifikationen können ohne Vorankündigung geändert werden.

### 3.3 Problembehandlung (Häufig gestellte Fragen)

Problem	Mögliche Lösung
Power-LED leuchtet nicht	<ul style="list-style-type: none"> <li>• Berühren Sie den -Sensor, um zu überprüfen, ob der Monitor eingeschaltet ist.</li> <li>• Prüfen Sie, ob das Netzkabel korrekt mit dem Monitor und der Stromquelle verbunden ist.</li> </ul>
Die Power-LED leuchtet orange, und der Bildschirm zeigt nichts an	<ul style="list-style-type: none"> <li>• Prüfen Sie, ob der Monitor und der Computer eingeschaltet sind.</li> <li>• Stellen Sie sicher, dass das Signalkabel korrekt mit dem Monitor und dem Computer verbunden ist.</li> <li>• Prüfen Sie, ob die Pole des Signalkabels verbogen sind.</li> <li>• Verbinden Sie den Computer mit einem anderen verfügbaren Monitor, um zu prüfen, ob die Computereinstellungen korrekt sind.</li> </ul>
Die Anzeige ist zu hell oder zu dunkel	<ul style="list-style-type: none"> <li>• Stellen Sie Kontrast und Helligkeit über das OSD ein.</li> </ul>
Die Anzeige ist nicht mittig, oder korrekt proportioniert	<ul style="list-style-type: none"> <li>• Berühren Sie den -Sensor für zwei Sekunden, um die Anzeige automatisch zu justieren.</li> <li>• Verändern Sie die H-Position oder V-Position-Einstellungen über das OSD.</li> </ul>
Die Anzeige wackelt oder zeigt ein Wellenmuster an	<ul style="list-style-type: none"> <li>• Stellen Sie sicher, dass das Signalkabel korrekt mit dem Monitor und dem Computer verbunden ist.</li> <li>• Entfernen Sie elektrische Geräte, die Interferenzen hervorrufen könnten.</li> </ul>
Die Anzeige ist defekt (weiß wird nicht als weiß angezeigt)	<ul style="list-style-type: none"> <li>• Prüfen Sie, ob die Pole des Signalkabels verbogen sind</li> <li>• Führen Sie ein Reset über das OSD aus.</li> <li>• Verändern Sie die R/G/B-Farbeinstellungen oder stellen Sie die Farbtemperatur über das OSD ein.</li> </ul>
Die Anzeige ist verschwommen	<ul style="list-style-type: none"> <li>• Drücken Sie den -Schalter für zwei Sekunden, um die Anzeige automatisch zu justieren</li> <li>• Verändern Sie Phasen- und Takteinstellungen über das OSD.</li> </ul>
Kein Ton, oder Ton zu leise	<ul style="list-style-type: none"> <li>• Stellen Sie sicher, dass das Audiokabel korrekt mit dem Monitor und dem Computer verbunden ist.</li> <li>• Verändern Sie die Lautstärkeneinstellung an Ihrem Computer und dem Monitor.</li> <li>• Stellen Sie sicher, dass der Soundkartentreiber Ihres Computers installiert und aktiviert ist.</li> </ul>

## 3.4 Unterstützte Betriebsmodi

Standard	Auflösungs- frequenz	Vertikale Frequenz	Horizontale Frequenz	Pixel
DOS	720 x 400	70Hz	31.47KHz	28.32MHz
VGA	640 x 480	60Hz	31.47KHz	25.18MHz
	640 x 480	72Hz	37.90KHz	31.50MHz
	640 x 480	75Hz	37.50KHz	31.50MHz
SVGA	800 x 600	56Hz	35.16KHz	36.00MHz
	800 x 600	60Hz	37.90KHz	40.00MHz
	800 x 600	75Hz	46.90KHz	49.50MHz
WVGA	848 x 480	60Hz	31.02KHz	33.75MHz
XGA	1024 x 768	60Hz	48.40KHz	65.00MHz
	1024 x 768	70Hz	56.50KHz	75.00MHz
	1024 x 768	75Hz	60.02KHz	78.75MHz
XGA+	1152 x 864	75Hz	67.50KHz	108.00MHz
WXGA	1280 x 800	60Hz	49.62KHz	83.375MHz
	1280 x 720	60Hz	44.69KHz	74.375MHz
	1280 x 768	60Hz	47.78KHz	79.50MHz
	1280 x 768	75Hz	60.29KHz	102.25MHz
QVGA	1280 x 960	60Hz	60.00KHz	108.00MHz
SXGA	1280 x 1024	60Hz	64.00KHz	108.00MHz
	1280 x 1024	75Hz	80.00KHz	135.00MHz
WXGA	1360 x 768	60Hz	47.71KHz	85.50MHz
WXGA+	1440 x 900	60Hz	55.94KHz	106.00MHz
	1440 x 900	75Hz	70.64KHz	136.75MHz
WSXGA+ (Primär)	1680 x 1050	60Hz	65.29KHz	146.25MHz

\* Nicht in der Tabelle aufgeführte Modi werden wahrscheinlich nicht unterstützt. Für optimale Auflösung wird empfohlen, einen Modus aus der obigen Tabelle auszuwählen.

