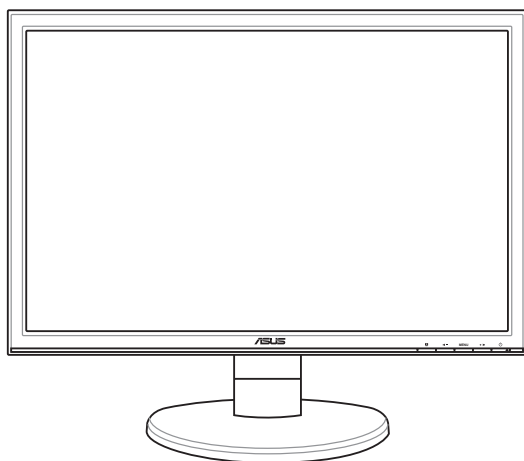




**LCD мониторы серий  
VW195xL /VW202xL /**

**VW225xL**

*Руководство  
пользователя*



R3774

Первая редакция V1  
Июль 2008

Copyright © 2008 ASUSTeK COMPUTER INC. Все права защищены.

Никакая часть этого руководства, включая изделия и программное обеспечение, описанные в нем, не может быть дублирована, передана, преобразована, сохранена в системе поиска или переведена на другой язык в любой форме или любыми средствами, кроме документации, хранящейся покупателем с целью резервирования, без специального письменного разрешения ASUSTeK COMPUTER INC. (ASUS).

Гарантия не будет иметь силы, если: (1)изделие отремонтировано, модифицировано или изменено без письменного разрешения ASUS; или (2)серийный номер изделия неразборчив либо отсутствует.

ASUS предоставляет данное руководство "как есть" без гарантии любого типа, явно выраженной или подразумеваемой, включая неявные гарантии или условия получения коммерческой выгоды или пригодности для конкретной цели, но не ограничиваясь этими гарантиями и условиями. Ни при каких обстоятельствах компания ASUS, ее директора, должностные лица, служащие или агенты не несут ответственности за любые косвенные, специальные, случайные или являющиеся следствием чего-либо убытки (включая убытки из-за потери прибыли, потери бизнеса, потери данных, приостановки бизнеса и т.п), даже если ASUS сообщила о возможности таких убытков, возникающих из-за любой недоработки или ошибки в данном руководстве или продукте.

Технические характеристики и сведения, содержащиеся в данном руководстве, представлены только для информативного использования, и могут быть изменены в любое время без уведомления, и не должны быть истолкованы как обязательства ASUS. ASUS не берет на себя никакой ответственности или обязательств за любые ошибки или неточности в данном руководстве, включая изделия или программное обеспечение, описанные в нем.

Продукты и названия корпораций, имеющиеся в этом руководстве могут быть зарегистрированными торговыми марками или авторскими правами соответствующих компаний, и используются только для идентификации или объяснения без намерений что-либо нарушить.

# Содержание

Содержание.....	iii
Замечания .....	iv
Техника безопасности.....	vi
Забота и чистка .....	vii
 <b>Глава 1:           Информация о продукте</b>	
1.1   Приветствие!.....	1-1
1.2   Комплект поставки.....	1-1
1.3   Изучение монитора.....	1-2
1.3.1   Вид спереди.....	1-2
1.3.2   Вид сзади.....	1-3
 <b>Глава 2:           Установка</b>	
2.1   Установка основания монитора.....	2-1
2.2   Регулировка монитора.....	2-1
2.3   Снятие основания/подставки (для VESA wall mount) .....	2-2
2.4   Снятие основания (для упаковки продукта) .....	2-4
2.5   Подключение кабелей.....	2-4
2.6   Включение монитора .....	2-5
 <b>Глава 3:           Общая инструкция</b>	
3.1   Экранное меню (OSD) .....	3-1
3.1.1   Конфигурация .....	3-1
3.1.2   Введение в функции экранного меню .....	3-1
3.2   Спецификация .....	3-4
3.3   Устранение неисправностей(FAQ).....	3-7
3.4   Поддерживаемые режимы .....	3-8

## Замечания

### Удостоверение Федеральной комиссии по средствам связи

Данное устройство соответствует части 15 Правил FCC. Его использование возможно при следующих двух условиях:

- Данное устройство не вызывает вредоносных воздействий.
- Данное устройство принимает любое внешнее воздействие, включая воздействия, вызывающие нежелательные результаты.

Данное оборудование было протестировано и соотнесено соответствующим ограничениям по цифровым устройствам класса В в соответствии с частью 15 Правил FCC. Эти ограничения рассчитаны на обеспечение защиты в разумных пределах от вредоносных воздействий при установке в жилом помещении. Данное оборудование создает, использует и может излучать энергию в радиодиапазоне, которая, при установке или использовании данного оборудования не в соответствии с инструкциями производителя, может создавать помехи в радиосвязи. Тем не менее, невозможно гарантировать отсутствие помех в каждом конкретном случае. В случае, если данное оборудование действительно вызывает помехи в радио или телевизионном приеме, что можно проверить, включив и выключив данное оборудование, пользователю рекомендуется попытаться удалить помехи следующими средствами:

- Переориентировать или переместить принимающую антенну.
- Увеличить расстояние между данным прибором и приемником.
- Подключить данное оборудование к розетке другой электроцепи, нежели та, к которой подключен приемник.
- Проконсультироваться с продавцом или квалифицированным радио/ТВ техником.



Кабели для подключения монитора к видеокарте должны быть совместимыми с требованиями FCC. Изменения или модификация устройства без разрешения производителя может аннулировать разрешения на эксплуатацию оборудования.

Как партнер Energy Star® Partner, наша компания решила что этот продукт будет соответствовать энергетическим требованиям Energy Star®.

### Удостоверение Департамента по средствам связи Канады

Данное цифровое устройство не превышает ограничения класса В по выделению радишума от цифровых устройств, установленных в правилах по радиопомехам департамента по средствам связи Канады.

Данное цифровое устройство класса В соответствует стандарту ICES-003.

## TCO Development



Примите наши поздравления!

Приобретенный Вами монитор имеет сертификат о соответствии стандарту TCO'03. Это означает, что данный монитор разработан, произведен протестирован в соответствии с одними из самых строгих в мире стандартами качества и экологической безопасности. Следовательно, тот монитор обеспечивает высокое качество воспроизведения, отвечает всем потребностям пользователя, а также оказывает минимальное

отрицательное воздействие на окружающую среду.

Некоторые требования стандартов компьютерных мониторов TCO'03:

### Эргономика

- Изображение высокого качества, отвечающее стандартам эргономики, позволяет улучшить условия работы пользователя и уменьшить проблему переутомления и напряжения зрения при работе с монитором. Важными параметрами, к которым предъявляются требования стандартов TCO'03, являются яркость, контрастность, разрешение, отражательная способность, цветопередача и стабильность изображения.

### Электроэнергия

- Режим энергосбережения окружающую среду.
- Электробезопасность.

### Излучения

- Электромагнитные поля
- Излучение помех

### Экология

- Устройство должно быть подготовлено к безопасной утилизации, и производитель должен иметь сертификат о системе мер по охране окружающей среды, например, EMAS или ISO 14000.
- Ограничения по использованию
  - хлорированных и бромированных антипиренов и полимеров
  - тяжелых металлов, таких как кадмий, ртуть и свинец.

Требования, включенные в данный сертификат, были разработаны группой TCO Development совместно с учеными, экспертами, пользователями и производителями со всего мира. С конца 80х годов XX века TCO способствует развитию технического оборудования с учетом требований эргономики. Наша система сертификации мониторов появилась в 1992 году и с тех пор пользуется спросом у пользователей и производителей по всему миру.

Дополнительную информацию вы найдете на сайте [www.tcodevelopment.com](http://www.tcodevelopment.com)

## Техника безопасности

- Перед установкой монитора, тщательно прочитайте всю документацию, поставляемую в комплекте.
- Для предотвращения возгорания или короткого замыкания, оберегайте монитор от дождя и сырости.
- Никогда не открывайте корпус монитора. Высокое напряжение внутри монитора может нанести вам серьезные повреждения.
- Если источник питания неисправен, не пытайтесь отремонтировать его самостоятельно. Обратитесь в сервис или к вашему продавцу.
- Перед использованием продукта, убедитесь, что все кабели правильно подключены и питающий кабель не поврежден. Если вы обнаружили любое повреждение немедленно обратитесь к вашему продавцу.
- Щели и отверстия сзади и вверху корпуса предназначены для вентиляции. Не блокируйте их. Никогда не помещайте продукт рядом с радиаторами отопления, если не обеспечена соответствующая вентиляция.
- Монитор следует подключать только к источнику питания, указанному на этикетке. Если вы не уверены в типе электропитания в вашем доме, проконсультируйтесь с местной энергетической компанией
- Для подключения монитора используйте только заземленные розетки для обеспечения заземления прибора.
- Не перегружайте розетки питания и удлинители. Перегрузка может привести к возгоранию или удару током.
- Избегайте пыли влажности и экстремальных температур. Не помещайте монитор туда, где он может намокнуть. Устанавливайте монитор на устойчивую поверхность.
- Отключайте монитор во время грозы или если он не используется долгий период времени. Это защитит монитор от повреждений из-за скачков напряжения.
- Никогда не помещайте объекты и не проливайте жидкости в отверстия монитора.
- Для гарантии нормальной работы используйте монитор только с компьютерами, соответствующими требованиям UL, имеющими соответствующую маркировку.
- Если вы столкнулись с техническими проблемами, обратитесь в сервис или к вашему продавцу.



Символ перечеркнутого мусорного бака означает что продукт (электрическое или электронное оборудование) нельзя выбрасывать в муниципальный мусор. Пожалуйста ознакомьтесь с требованиями для утилизации электронных продуктов.

## Забота и чистка

- Перед перемещением или установкой монитора лучше отключить кабели и шнур питания. Следуйте правильным методикам при позиционировании монитора. Снимая или неся монитор, держите его за края. Не поднимайте его за основание или шнур.
- Очистка. Выключите монитор и отключите питание. Чистите поверхность монитора мягкой тканью. Большие пятна могут быть удалены с помощью ткани, смоченной мягким очистителем.
- Избегайте использования очистителя, содержащего алкоголь или ацетон. Используйте очиститель предназначенный для очистки LCD. Никогда не распыляйте очиститель прямо на экран, так как он может попасть внутрь монитора и вызвать удар током.

## Следующие симптомы являются нормальными для монитора:

- Экран может мерцать во время инициации из-за природы флюоресцентного света. Выключите и включите монитор снова, чтобы убедиться, что мерцание исчезло.
- Вы можете обнаружить неравномерную яркость на экране в зависимости от от картинки, используемой на рабочем столе.
- Когда несколько часов отображается одно и тоже изображение, после переключения изображения, остаточное изображение предыдущего экрана может остаться. Экран медленно восстановится.
- Когда экран становится черным или вспыхивает или не может больше работать, свяжитесь с вашим дилером или сервис-центром. Не ремонтируйте сами!

## Соглашения, используемые в этом руководстве

В этом документе для привлечения вашего внимания к инструкциям или объяснениям использованы следующие значки.



**ВНИМАНИЕ:** Информация для предохранения вас от повреждений при выполнении задач.



**ПРЕДУПРЕЖДЕНИЕ:** Информация для предотвращения повреждений компонентов при выполнении задач.



**ВАЖНО:** Информация, которой вы должны следовать при выполнении задач.



**ПРИМЕЧАНИЕ:** Советы и дополнительная информация для помощи.

## **Где найти дополнительную информацию**

За дополнительной информацией о продукте обратитесь к следующим источникам.

### **1. Сайт ASUS**

Сайт ASUS предоставляет обновленную информацию о продуктах и программном обеспечении ASUS. Смотрите <http://www.asus.com>

### **2. Дополнительная документация**

В комплект поставки может быть включена дополнительная документация, например гарантийный талон, который может быть добавлен вашим дилером. Эти документы не являются частью стандартного комплекта.



## 1.1 Приветствие!

Спасибо за приобретение LCD монитора ASUS® серии VW195xL/VW202xL/VW225xL!

Последний широкоэкранный LCD монитор от ASUS обеспечивает четкое, широкое и более яркое изображение, плюс ряд функций, которые улучшают качество просмотра.

С этими функциями, вы можете наслаждаться удобством и восхитительным изображением на мониторе серии VW195xL/VW202xL/VW225xL!

## 1.2 Комплект поставки

В комплект поставки мониторов серий VW195xL/VW202xL/VW225xL входит следующее:

- LCD монитор
- Основание
- Краткое руководство
- Шнур питания x 1
- VGA кабель x 1
- DVI кабель x 1
- Аудио-кабель



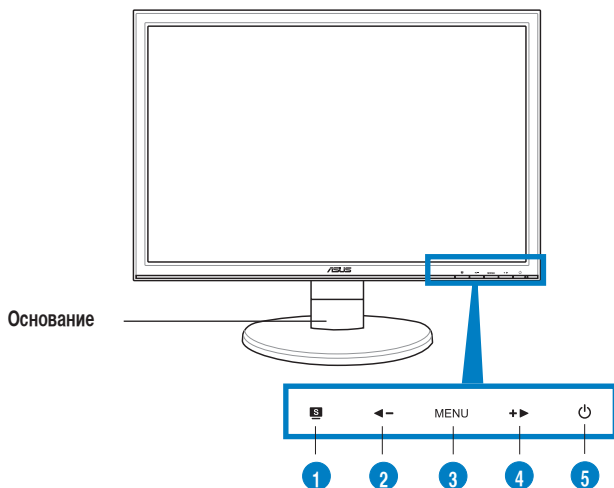
---

Если что-либо отсутствует или повреждено, немедленно свяжитесь с вашим продавцом.

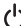
---

## 1.3 Изучение монитора

### 1.3.1 Вид спереди

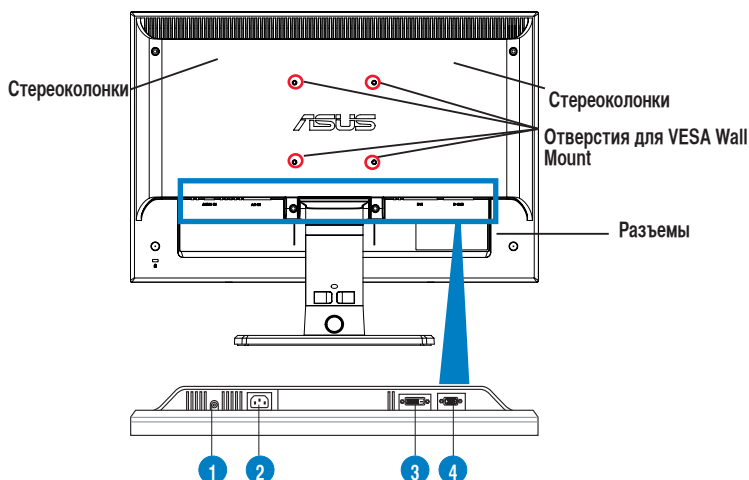


1. **S** кнопка:
  - Используйте эту горячую клавишу для переключения пяти видеорежимов с технологией **SPLENDID™** (Режимы: игра, ночной просмотр, пейзаж, стандарт, театр).
  - Выход из меню или возврат в предыдущее меню.
  - Автоматическая настройка изображения при нажатии на 2-4 секунды. (только для VGA режима).
2. **←** кнопка:
  - Используйте эту кнопку для уменьшения значения выбранной функции или перехода к следующей функции.
  - Это также горячая клавиша громкости для моделей с колонками или контрастности для моделей без колонок.
3. **MENU** кнопка:
  - Коснитесь этой кнопки для входа/выбора иконки(функции) при активации экранного меню.
4. **+ ►** кнопка:
  - Используйте эту кнопку для увеличения значения выбранной функции или перехода к предыдущей функции.
  - Это также горячая клавиша яркости.

5.  кнопка/индикатор питания
  - Нажмите эту кнопку для включения/отключения монитора.
  - Значения цвета индикатора показаны в таблице ниже.

Состояние	Описание
Синий	Включен
Оранжевый	Ждущий режим
Не горит	Выключен

### 1.3.2 Вид сзади



#### Разъемы

1. Разъем **Audio-in**. К этому порту подключается звуковой выход ПК.
2. **Разъем питания**. К этому разъему подключается поставляемый шнур питания.
3. **DVI разъем**. Это 24-контактный разъем для подключения ПК (персональный компьютер) посредством DVI-D.
4. **VGA разъем**. Это 15-контактный разъем для подключения ПК.



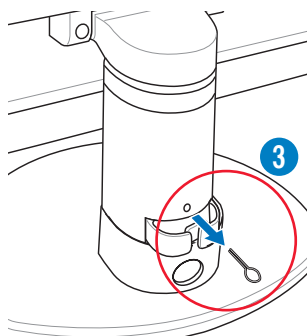
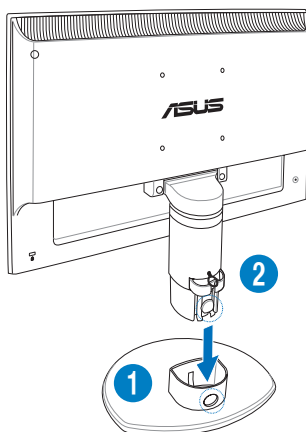
VESA wall mount kit (100 мм x 100 мм) приобретается отдельно.



## 2.1 Установка основания

Для крепления основания выполните следующее:

1. Поставьте монитор на ровную поверхность.
2. Поставьте монитор на основание, как показано ниже. Щелчок означает, что основание встало на место.
3. Извлеките фиксатор из основания.

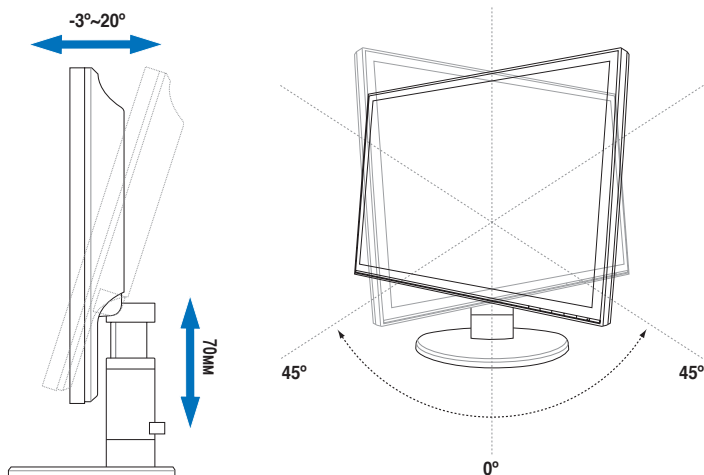


Фиксатор нельзя извлекать пока монитор не установлен ВЕРТИКАЛЬНО на устойчивую поверхность.



## 2.2 Регулировка монитора

- Для комфортной работы отрегулируйте угол наклона экрана.
- При изменении угла, удерживайте монитор за основание.
- Вы можете регулировать угол наклона монитора от  $-3^{\circ}$  до  $20^{\circ}$ , поворот влево-вправо на  $45^{\circ}$  и высоту в пределах 70мм.



## 2.3 Снятие основания/подставки (для VESA wall mount)

Съемное основание/подставка монитора серии VW195xL/VW202xL/VW225xL специально предназначены для крепления на стену VESA wall mount.

Для снятия основания/подставки:

1. Установите минимальную высоту монитора, затем всаьте фиксатор в подставку (Рис. 1).
2. Поместите монитор на стол лицевой панелью вниз.
3. Удалите резиновые заглушки из отверстий для винтов (Рис. 2).
4. С помощью отвертки открутите два винта на подставке монитора (Рис. 2), затем снимите основание/подставку с монитора (Рис. 3).

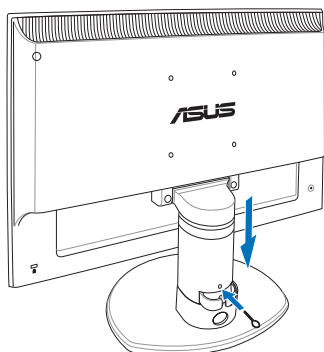


Рис. 1

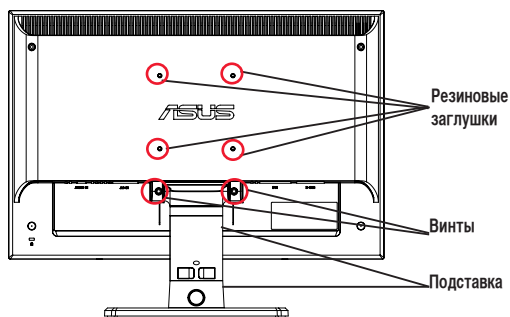


Рис. 2

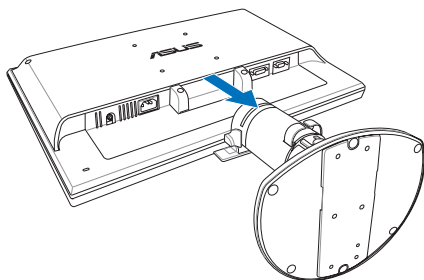


Рис. 3

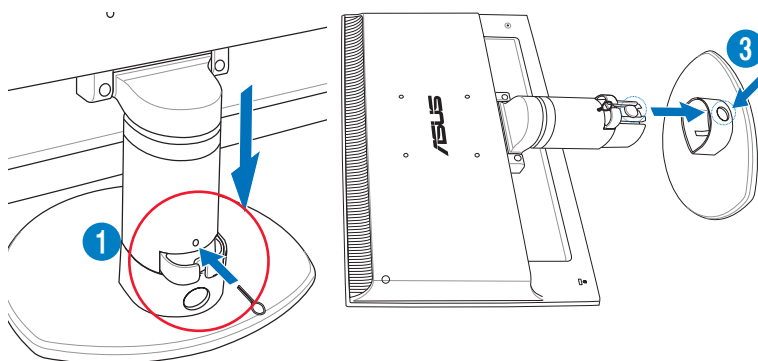


Мы рекомендуем покрыть поверхность мягкой тканью для предотвращения повреждения монитора.

## 2.4 Снятие основания (для упаковки продукта)

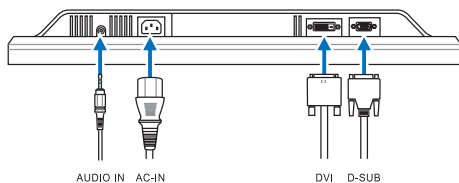
Для снятия основания:

1. Установите минимальную высоту монитора, затем вставьте фиксатор в подставку.
2. Поместите монитор на стол лицевой панелью вниз.
3. Нажмите и удерживайте кнопку на подставке монитора, затем снимите основание.



## 2.5 Подключение кабелей

1. Подключите кабели как показано:



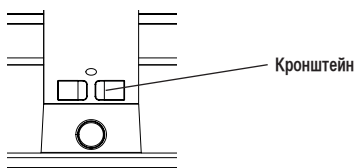
- **Подключение аудио-кабеля (для моделей с колонками):** подключите один конец аудио-кабеля к разъему Audio-in монитора, подключите другой конец к разъему audio-out компьютера.
- **Подключение шнура питания:** подключите один конец шнура к разъему питания монитора, подключите другой конец к розетке.
- **Подключение VGA/DVI кабеля:**
  - а. Подключите один конец VGA/DVI кабеля к VGA/DVI разъему LCD монитора.
  - б. Подключите другой конец VGA/DVI кабеля к VGA/DVI разъему компьютера.
  - с. Закрепите VGA/DVI разъем винтами







Когда оба кабеля VGA и DVI подключены, вы можете выбрать сигнал VGA или DVI в пункте Выбор входа функции OSD.

2. Закрепите все кабели с помощью кронштейна.



## 2.6 Включение монитора

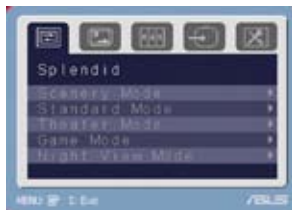
Нажмите кнопку питания . Расположение кнопки питания смотрите на страницах 1-2. Индикатор питания  загорится голубым светом, показывая что монитор включен.



## 3.1 Экранное меню (OSD)

### 3.1.1 Конфигурация

1. Коснитесь кнопки **MENU** для активации экранного меню
2. Коснитесь **◀** и **▶** для перемещения по функциям. Выделите и активируйте желаемую функцию, коснувшись **MENU**. Если выбранная функция имеет подменю, снова коснитесь **◀** и **▶** для перемещения по функциям подменю. Выделите и активируйте желаемую функцию подменю, коснувшись кнопки **MENU**.
3. Коснитесь **◀** и **▶** для изменения параметров выбранной функции.
4. Для выхода из меню OSD, коснитесь кнопки **S**. Повторите шаги 2 и 3 для настройки другой функции.

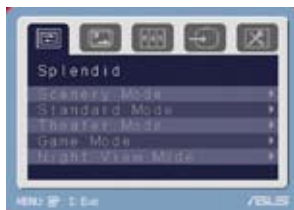


### 3.1.2 Введение в функции экранного меню

#### 1. Splendid

Эта функция содержит пять подфункций, которые вы можете выбрать. Каждый режим имеет возможность сброса, позволяя вам использовать ваши параметры или вернуться к предустановленным.

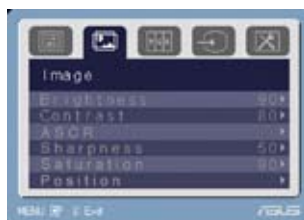
- **Scenery Mode**: лучший выбор для просмотра фотографий с технологией **SPLendid™ Video Intelligence**.
- **Standard Mode**: лучший выбор для редактирования документов с технологией **SPLendid™ Video Intelligence**.
- **Theater Mode**: лучший выбор для просмотра фильмов с технологией **SPLendid™ Video Intelligence**.
- **Game Mode**: лучший выбор для игр с технологией **SPLendid™ Video Intelligence**.
- **Night View Mode**: лучший выбор для просмотра темного изображения технологией **SPLendid™ Video Intelligence**.



- В стандартном режиме функции **Saturation** и **Sharpness** не конфигурируются пользователем.
- В других режимах, функция **sRGB** не конфигурируется пользователем.

## 2. Изображение

В этом меню вы можете настроить яркость, контрастность, резкость, насыщенность, позицию (только для VGA), и фокус (только для VGA).



- **Brightness**(Яркость): регулируется в диапазоне от 0 до 100. Кнопка + ► для активации этой функции.
- **Contrast**(Контрастность): регулируется в диапазоне от 0 до 100.
- **ASCR**: включает/отключает функцию ASCR(ASUS Smart Contrast Ratio).
- **Sharpness**(Резкость): регулируется в диапазоне от 0 до 100.
- **Saturation**(Насыщенность): регулируется в диапазоне от 0 до 100.
- **Position**(Положение): регулирует горизонтальное и вертикальное положение изображения. Регулируется в диапазоне от 0 до 100.
- **Focus**(Фокусировка): уменьшает шум горизонтальных и вертикальных линий изображения, отдельно регулируя (фазу) и (частоту). Регулируется в диапазоне от 0 до 100.



- Фаза регулирует фазу сигнала синхронизации пикселей. При неправильной настройке фазы, экран показывает изображение, нарушенное по горизонтали.
- Синхронизация (частота пикселей) управляет количеством пикселей сканированных за один горизонтальный ход луча. Если частота неправильная, экран показывает вертикальные полосы и изображение не пропорционально.

## 3. Цвет

Здесь вы можете выбрать желаемый цвет изображения.



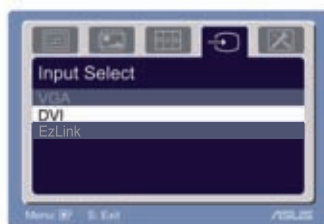
- **Color Temp.**(Цветовой режим): содержит пять режимов настройки изображения, включая холодный, нормальный, теплый, sRGB и режим пользователя.
- **Skin Tone**(Оттенок оболочки): содержит три режима настройки цвета включая красноватый, естественный и желтоватый.



В режиме пользователя цвета R (красный), G (зеленый) и B (синий) настраиваются пользователем; регулируются в диапазоне 0-100.

#### 4. Выбор входного сигнала

Здесь вы можете выбрать VGA или DVI источник входного сигнала.



#### 5. Настройка системы

Позволяет вам регулировать системные параметры.



- **Volume**(Громкость): диапазон регулировки от 0 до 100. ◀ — - клавиша для активации этой функции. (Для моделей с колонками.).
- **OSD Setup** (Настройка меню):
  - \* Регулирует горизонтальное и вертикальное положения экранного меню. Регулировка в диапазоне от 0 до 100.
  - \* Пункт Timeout экранного меню позволяет вам настраивать тайм-аут от 10 до 120.
  - \* Включить или отключить функцию DDC/CI.
- **Language**(Язык): имеется десять языков для вашего выбора, включая английский, немецкий, итальянский, французский, испанский, голландский, русский, китайский и японский.
- **Aspect Control**(Формат экрана): регулирует соотношение сторон "Полный" или "4:3".
- **Information**(Информация): показывает информацию о мониторе.
- **Reset**(Сброс): Да - позволяет вам вернуться к заводским параметрам.

## 3.2 Спецификация (серия VW195xL)

Тип панели	TFT LCD
Размер экрана	Широкоэкранный 19" (16:10)
Мак. разрешение	WXGA+ 1440 x 900
Шаг пикселя	0.285мм
Яркость (Тип.)	250кд/м <sup>2</sup>
Яркость (макс.)	300кд/м <sup>2</sup>
Контрастность (Тип.)	800:1
Контрастность (макс.)	2000:1 (с включенным ASCR)
Угол обзора (Г/В) CR>10	160°/160°
Количество цветов	16.7M
Время отклика	5мс
Технология SPLENDID™ Video Intelligence	Да
Выбор SPLENDID™	5 видеорежимов (через клавишу)
Автонастройка	Да (через горячую клавишу)
Выбор настройки цвета	5 режимов
Выбор оттенка	3 оттенка
Цифровой вход	DVI-D с HDCP (VW195TL / VW195NL)
Аналоговый вход	D-Sub
Аудиовход	3.5 мм Mini-jack (VW195TL / VW195NL)
Цвет	Черный
Колонки (встроенные)	2 x 1Вт стерео, RMS (VW195TL / VW195NL)
Индикатор питания	Синий (включен)/оранжевый (ждущий режим)
VESA wall mount	100 x 100мм
Наклон	-5° ~ + 20°
Замок Kensington	Да
Напряжение	~ 100-240В
Энергопотребление	Включен : < 47Вт, Ждущий режим: < 2Вт, Выключен: <1Вт
Габариты (Ш x В x Д)	444 мм x 376 мм x 214 мм (устройство) 516 мм x 456 мм x 175 мм (коробка)
Вес	4,2 кг (нетто) ; 6,5 кг (брутто)
Многоязыковое меню	10 языков (английский, немецкий, итальянский, французский, испанский, голландский, русский, китайский и японский)
Аксессуары	VGA кабель, DVI кабель, аудио-кабель, шнур питания, краткое руководство, гарантийный талон
Соответствие	Energy Star®, CB, CE, Gost-R, CCC, UL, FCC, C-Tick, BSMI, VCCI, RoHS, WEEE, PSB,

\*Спецификация может быть изменена без уведомления.

## Спецификация (серия VW202xL)

Тип панели	TFT LCD
Размер экрана	Широкоэкранный 20.1"
Мак. разрешение	WSXGA+ 1680 x 1050
Шаг пикселя	0.258мм
Яркость (Тип.)	250кд/м²
Яркость (макс.)	300кд/м²
Контрастность (Тип.)	1000:1
Контрастность (макс.)	3000:1 (с включенным ASCR)
Угол обзора (Г/В) CR>10	160°/160°
Количество цветов	16.7M
Время отклика	5мс
Технология SPLENDID™ Video Intelligence	Да
Выбор SPLENDID™	5 видеорежимов (через клавишу)
Автонастройка	Да (через горячую клавишу)
Выбор настройки цвета	5 режимов
Выбор оттенка	3 оттенка
Цифровой вход	DVI-D с HDCP (VW202TL / VW202NL)
Аналоговый вход	D-Sub
Аудиовход	3.5 мм Mini-jack (VW202TL / VW202SL)
Цвет	Черный
Колонки (встроенные)	2 x 1Вт стерео, RMS (VW202TL / VW202SL)
Индикатор питания	Синий (включен)/оранжевый (ждущий режим)
VESA wall mount	100 x 100мм
Наклон	-3° ~+ 20°
Замок Kensington	Да
Напряжение	~ 100-240В
Энергопотребление	Включен : < 49Вт, Ждущий режим: < 2Вт, Выключен: <1Вт
Габариты (Ш x В x Д)	479 мм x 392 мм x 214 мм (устройство) 550 мм x 480 мм x 175 мм (коробка)
Вес	4,4 кг (нетто) ; 6.8 кг (брутто)
Многоязыковое меню	10 языков (английский, немецкий, итальянский, французский, испанский, голландский, русский, китайский и японский)
Аксессуары	VGA кабель, DVI кабель, аудио-кабель, USB кабель (только VW202BL), шнур питания, краткое руководство, гарантийный талон
Соответствие	Energy Star®, CB, CE, Gost-R, CCC, UL, FCC, C-Tick, BSMI, VCCI, RoHS, WEEE, PSB,

\* Спецификация может быть изменена без уведомления.


## Спецификация (серия VW202xL)

Тип панели	TFT LCD
Размер экрана	Широкоэкранный 22" (16:10)
Мак. разрешение	WSXGA+ 1680 x 1050
Шаг пикселя	0.282мм
Яркость (Тип.)	250кд/м <sup>2</sup>
Яркость (макс.)	300кд/м <sup>2</sup>
Контрастность (Тип.)	1000:1
Контрастность (макс.)	3000:1 (с включенным ASCR)
Угол обзора (Г/В) CR>10	170°/170°
Количество цветов	16.7M
Время отклика	5мс
Технология SPLENDID™ Video Intelligence	Да
Выбор SPLENDID™	5 видеорежимов (через клавишу)
Автонастройка	Да (через горячую клавишу)
Выбор настройки цвета	5 режимов
Выбор оттенка	3 оттенка
Цифровой вход	DVI-D с HDCP (VW225TL / VW225NL)
Аналоговый вход	D-Sub
Цвет	Черный
Колонки (встроенные)	2 x 1Вт стерео, RMS (VW225TL / VW225SL)
Индикатор питания	Синий (включен)/оранжевый (ждущий режим)
VESA wall mount	100 x 100мм
Наклон	-5°~+ 20°
Поворот	-45°~+45°
Регулировка высоты	70мм
Замок Kensington	Да
Напряжение	~ 100-240В
Энергопотребление	Включен : < 55Вт, Ждущий режим: < 2Вт, Выключен: <1Вт
Габариты (Ш x В x Д)	513 мм x 405 мм x 214 мм (устройство) 601 мм x 487 мм x 175 мм (коробка)
Вес	5.0 кг (нетто) ; 7.6 кг (брутто)
Температура при работе	0°С~40°С
Температура при хранении	-20°С~+60°С
Многоязыковое меню	10 языков (английский, немецкий, итальянский, французский, испанский, голландский, русский, китайский и японский)
Аксессуары	VGA кабель, DVI кабель, аудио-кабель, шнур питания, краткое руководство, гарантийный талон
Соответствие	Energy Star®, CB, CE, Gost-R, CCC, UL, FCC, C-Tick, BSMI, VCCI, TCO03, RoHS, WEEE, PSB

\*Спецификация может быть изменена без уведомления.



### 3.3 Устранение неисправностей (FAQ)

Проблема	Возможное решение
Индикатор питания не горит	<ul style="list-style-type: none"> <li>• Коснитесь кнопки  чтобы проверить, что монитор включен.</li> <li>• Проверьте, что шнур питания надежно подключен к монитору и розетке питания.</li> </ul>
Индикатор питания горит оранжевым и на экране нет изображения	<ul style="list-style-type: none"> <li>• Проверьте, что монитор и компьютер включены.</li> <li>• Убедитесь, что сигнальный кабель правильно подключен к монитору и компьютеру.</li> <li>• Проверьте сигнальный кабель и убедитесь, что погнутых штырьков нет.</li> <li>• Подключите компьютер к другому монитору для проверки, что компьютер работает.</li> </ul>
Изображение слишком светлое или темное	<ul style="list-style-type: none"> <li>• Настройте контрастность и яркость через экранное меню.</li> </ul>
Изображение не по центру или неправильного размера	<ul style="list-style-type: none"> <li>• Коснитесь кнопки <b>Splendid</b> на две секунды для автоматической настройки изображения.</li> <li>• Настройте параметры H-Position или V-Position через экранное меню.</li> </ul>
Изображение прыгает или неправильной формы	<ul style="list-style-type: none"> <li>• Убедитесь, что сигнальный кабель правильно подключен к монитору и компьютеру.</li> <li>• Переместите электроустройства, которые могут быть причиной помех.</li> </ul>
Изображение имеет дефекты цвета (белый не выглядит белым)	<ul style="list-style-type: none"> <li>• Проверьте сигнальный кабель и убедитесь, что погнутых штырьков нет.</li> <li>• Выполните сброс через экранное меню.</li> <li>• Настройте цвета R/G/B или выберите настройку цвета через экранное меню.</li> </ul>
Изображение расплывчатое или нечеткое	<ul style="list-style-type: none"> <li>• Коснитесь кнопки <b>Splendid</b> на две секунды для автоматической настройки изображения.</li> <li>• Настройте фазу и синхронизацию через экранное меню.</li> </ul>
Нет звука или звук слишком тихий	<ul style="list-style-type: none"> <li>• Убедитесь, что аудио-кабель правильно подключен к монитору и компьютеру.</li> <li>• Отрегулируйте громкость в вашем мониторе и компьютере.</li> <li>• Проверьте, что драйвер звуковой карты установлен на вашем компьютере</li> </ul>

### 3.4 Поддерживаемые режимы

Стандарт	Разрешение	Гориз. развертка	Верт. развертка	Пиксель
DOS	720 x 400	31.47КГц	70Гц	28.32МГц
VGA	640 x 480	31.47КГц	60Гц	25.18МГц
	640 x 480	37.90КГц	72Гц	31.50МГц
	640 x 480	37.50КГц	75Гц	31.50МГц
SVGA	800 x 600	35.16КГц	56Гц	36.00МГц
	800 x 600	37.90КГц	60Гц	40.00МГц
	800 x 600	48.10КГц	72Гц	50.00МГц
	800 x 600	46.90КГц	75Гц	49.50МГц
XGA	1024 x 768	48.40КГц	60Гц	65.00МГц
	1024 x 768	56.50КГц	70Гц	75.00МГц
	1024 x 768	60.02КГц	75Гц	78.75МГц
SXGA	1280 x 960	60.00КГц	60Гц	108.00МГц
	1280 x 1024	64.00КГц	60Гц	108.00МГц
	1280 x 1024	80.00КГц	75Гц	135.00МГц
VESA	1152 x 864	67.50КГц	75Гц	108.00МГц
	1440 x 900	55.94КГц	60Гц	106.5МГц
UXGA	1600 x 1200	75.00КГц	60Гц	162.00МГц
VESA (Primary)	1680 x 1050	65.29КГц	60Гц	146.25МГц

\* Режимы не указанные в таблице могут не поддерживаться. Для оптимального разрешения мы рекомендуем выбрать режим из вышеуказанной таблицы.