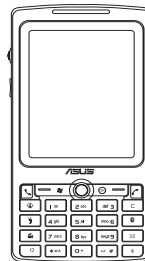




Üzembehelyezési útmutató a termék használatához

1259P



Műszaki adatok

A P527 készülék csomagjának a következő tételeket kell tartalmaznia:

✓ ASUS P527 készülék	✓ Védőtök
✓ Akkumulátor	✓ CD a készülék használatba vételi utasításaival
✓ Hálózati adapter	✓ Használati utasítás
✓ Mini-USB kábel	✓ Üzembe helyezési útmutató a termék használatához
✓ Headset	✓ Garanciakártya
✓ Stílus	✓ microSD*
✓ Autós mobiltelefon-töltő*	✓ Bónusz CD*
✓ Autóskészlet (PDA-tartó és szélvédőre erősíthető tapadókorongos állvány)*	✓ Navigációs CD és kézikönyv*

*Opcionális, a területtől függ

Megjegyzés:

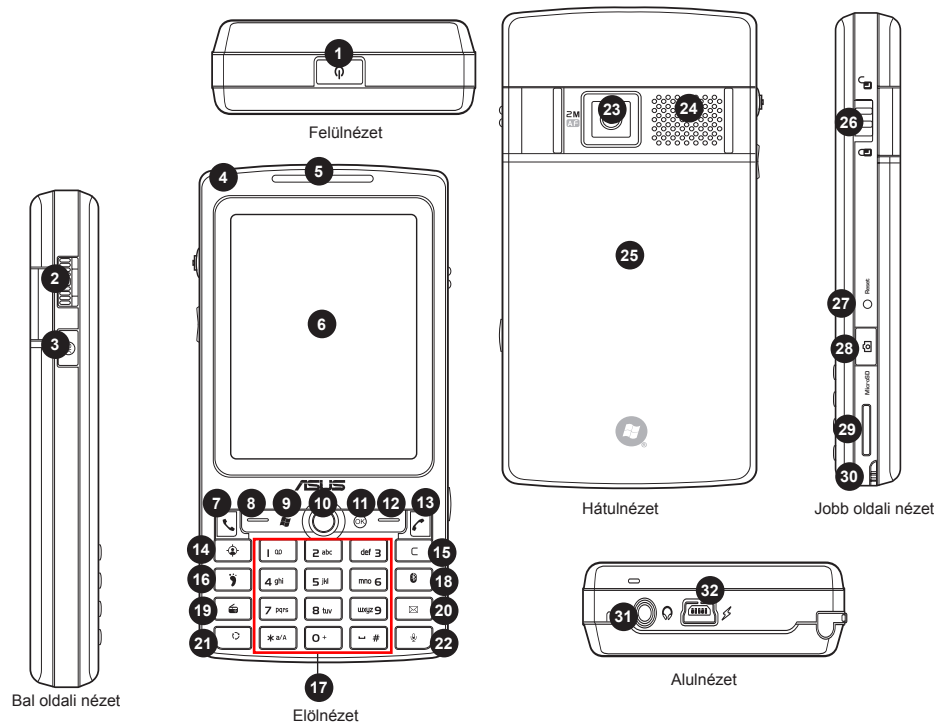
- A védőtáska csak védelmi célokra és nem a testen való hordozásra szolgáló tartozék.
- Amennyiben a tételek közül bármelyik sérült vagy hiányzik, lépjen kapcsolatba a forgalmazóval.

FIGYELEM:

- A tűzveszély kockázatának csökkentése érdekében kizárólag megfelelő akkumulátortípusat használjon. A részleteket illetően olvassa el a „SIM-kártya és akkumulátor beszerelése” című fejezetet.
- Ne kísérelje meg az akku egység szétszerelését.
- Az elhasznált akkumulátort a vonatkozó szabályok szerint kell elhelyezni. Az akkumulátor megfelelő selejtezését illetően tájékozódjon a helyi hatóságoknál.

Ismerje meg P527 készülékét!

Elrendezés



Alkatrészek leírása

Sorszám	Tétel	Leírás
1	Üzemkapcsoló gomb	Nyomja meg egyszer a készülék felfüggesztéséhez, illetve az "alvó" állapotból történő visszakapcsolásához. Nyomja meg a gombot és tartsa lenyomva a készülék be-, illetve kikapcsolásához.
2	Görgetőgomb	Ez a háromirányú görgetőgomb lehetővé teszi a menük egyszerű navigálását stílus használata nélkül.
3	OK gomb	Nyomja meg egy parancs megerősítéséhez, illetve futó alkalmazás bezárásához/ kilépéshez. Nyomja meg és tartsa lenyomva a hangerő beállításához.
4	Tájékoztató LED	Ez a többszínű LED a következőkről tájékoztat: <ul style="list-style-type: none"> • Zöld – a telefon teljesen fel van töltve. • Villogó zöld – hálózat érzékelve. • Vörös – a telefon töltés alatt van. • Villogó vörös – értesítés eseményről. • Villogó kék - Bluetooth® vagy GPS bekapcsolva.
5	Fülhallgató	Lehetővé teszi a bejövő, illetve kimenő hívások meghallgatását.
6	LCD érintőképernyő	Ez a 2.6 hüvelykes, 65 536 színű, 240 x 320 képpont felbontású, transzreflektív TFT érintőképernyős LCD lehetővé teszi, hogy a stílussal ráírjon, rárajzoljon vagy menüteleteket válasszon ki rajta.
7	Hívás gomb	Nyomja meg bejövő hívás fogadásához, illetve hívás kezdeményezéséhez.
8	Bal funkcióbillentyű	A gomb fölött megjelenő parancs végrehajtására szolgál.
9	Start gomb	Nyomja meg a Start menü megnyitásához.
10	Navigációs billentyű	Ez az ötirányú navigációs billentyű lehetővé teszi a menükön át történő navigálást. Nyomja meg a parancs megerősítéséhez.
11	OK gomb	Nyomja meg egy parancs megerősítéséhez, illetve futó alkalmazás bezárásához/ kilépéshez.
12	Jobb funkcióbillentyű	A gomb fölött megjelenő parancs végrehajtására szolgál.
13	Hívás vége gomb	Press to end a call or a GPRS connection.

Sorszám	Tétel	Leírás
14	Helyi idegenvezető billentyű	Nyomja le hosszan a Helyzet híradó billentyű elindításához.
15	Törlés gomb	Nyomja meg a bevitt karakter balra történő törléséhez.
16	Útleírás billentyű	Nyomja meg az Útleírás (Travelog) alkalmazás elindításához.
17	Alfanumerikus billentyűzet	Szöveg és számok bevitelét teszi lehetővé.
18	Bluetooth gomb	Lehetővé teszi a Bluetooth alkalmazás engedélyezését vagy letiltását.
19	FM billentyű pad	Nyomja meg az FM rádió alkalmazás elindításához.
20	Üzenetgomb	Nyomja meg az Üzenetek ellenőrzéséhez.
21	Üzem mód/Feladatváltó gomb	Lehetővé teszi az alkalmazások kapcsolását.
22	Hangvezérlés/Felvétel gomb	Nyomja meg a Voice Commander alkalmazás indításához. Nyomja meg és tartsa lenyomva a hangrögzítő alkalmazás indításához.
23	Fényképezőgép objektív	2 megapixeles fix fókuszú objektív fényképezéshez
24	Sztereó hangszóró	Lehetővé teszi a hangfájlok és a bejövő hívások meghallgatását.
25	Akkumulátortartó rekesz	Az eszközt energiával ellátó akkumulátort tárolja.
26	Billentyű zárgomb	Csúsztassa el az összes gomb, valamint az LCD-érintőképernyő engedélyezéséhez, illetve letiltásához.
27	Reset gomb	A stílussal nyomja meg az Reset gombot az eszköz ún. "lágý" alaphelyzetbe állításához.
28	Fényképezőgép gomb	Nyomja meg és tartsa lenyomva három másodpercig a fényképezőgép bekapcsolásához. Fényképezőgép üzemmódban nyomja meg a kép elkészítéséhez. Videó üzemmódban nyomja meg a videofelvétel indításához, majd ismét a leállításához.
29	MicroSD kártyanyílás	Micro-SD memóriakártyát lehet itt behelyezni.
30	Stílus	A Stílussal lehet írni, rajzolni vagy menüteleteket kiválasztani az érintőképernyőn.
31	Headset nyílás	A kiegészítő headsetet lehet ide csatlakoztatni.
32	Mini USB-csatlakozó	Ezt a csatlakozót adatok szinkronizálására és az akkumulátor töltésére lehet használni.

Az eszköz előkészítése

Mielőtt telefonhívást kezdeményezhetne a P527 készülékkel, be kell szerelnie a SIM (Subscriber Identity Module) kártyát. A SIM-kártya tartalmazza az Ön telefonszámát, előfizetői adatait, telefonkönyvét és a telefon által használható, további memóriát.

SIM-kártya és akkumulátor beszerelése

1. Vegye le az akkumulátortartó rekesz fedelét, majd távolítsa el az akkumulátort.

Megjegyzés: Az adatvesztés megakadályozása érdekében az eszköz automatikusan kikapcsol az akkumulátortartó rekesz kinyitására.

2. Helyezze be a SIM-kártyát úgy, hogy arany színű érintkezői lefelé nézzenek, és a levágott sarka az ábra szerint a foglalat bal felső sarkához illeszkedik.
3. Helyezze vissza az akkumulátort a rekeszébe úgy, hogy vörösréz érintkezői illeszkedjenek az eszköz érintkezőihez.
4. Helyezze vissza az akkumulátorrekesz fedelét.

FIGYELEM!

Kizárólag az ASUS által jóváhagyott akkumulátort használjon.

Az akkumulátor feltöltése

A mellékelt akkumulátorcsomagot részlegesen feltöltve szállítják. Az akkumulátort legalább négy (4) órán keresztül töltsen, mielőtt használatba venné.

Az akkumulátor feltöltése:

1. Csatlakoztassa a hálózati adapter dugóját az eszköz alján lévő mini-USB csatlakozóhoz.
2. Csatlakoztassa a hálózati adapter dugóját egy földelt konnektorhoz vagy hosszabbítóhoz. A bekapcsolt állapotot jelző LED a telefon töltése sárga színre vált.

Megjegyzés:

- Az értesítés LED vörös színűre vált és megjelenik az akkumulátor ikon az állapotsávon, miközben az akkumulátor töltés alatt van.
 - Amennyiben az akkumulátor teljesen lemerül, legalább húsz percig töltenie kell, mielőtt ismét bekapcsolhatja a készüléket.
-

Az eszköz bekapcsolása

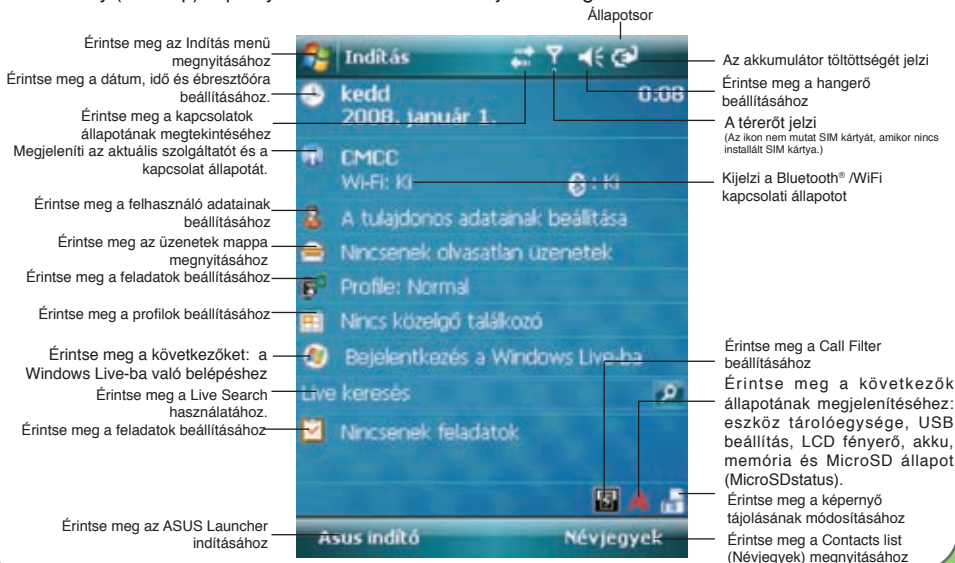
Az akkumulátor töltésének befejezésével készen áll az eszköz használatára.

Az eszköz bekapcsolása:

1. Nyomja meg és tartsa lenyomva az üzemkapcsolót az eszköz bekapcsolásához.
2. A Windows Mobile rendszerben működő készülék konfigurálása érdekében kövesse a képernyőn megjelenő utasításokat.


A Today (Mai nap) képernyő

A Today (Mai nap) képernyő hasznos információkat jelenít meg.



ASUS állapotjelző ikon

Az ASUS állapotjelző ikon lehetővé teszi a következő komponensek aktuális állapotának megtekintését: USB, LCD fényerő, akkumulátor töltöttségi szint, memória, MiniSD kártya és tárolóeszköz kapacitás.

Ezen komponensek aktuális állapotának megtekintése érdekében érintse meg az ASUS állapotjelző  ikont a Today (Mai nap) képernyőn.



USB: Az USB csatlakozási mód beállítása.

Fényerő: Érintse meg, hogy az LCD-monitor fényerejét az akkumulátor vagy a külső tápfeszültség szerint állítsa be.

Tápfeszültség: Az akkumulátor töltöttségi szintjét jeleníti meg és lehetővé teszi a speciális energiagazdálkodási funkciók bekapcsolását.

Program Memória: Kijelzi a teljes, jelenleg használt és a maradék tárolási memóriát.

Tárolási memória: Kijelzi a teljes, jelenleg használt és a maradék tárolási memóriát.

MicroSD kártya: Érintse meg a behelyezett microSD kártya tartalmának megjelenítése érdekében.

Beállítások: Lehetővé teszi az ASUS állapotjelző felbukkanó menüben megjelenítendő menüpontok kiválasztását.

ASUS Launcher

Az ASUS Launcher alkalmazással gyorsan és egyszerűen indíthat el alkalmazásokat, végezhet el feladatokat és módíthat eszközbeállításokat.

A programot a **Indítás > Programok > ASUS Launcher elemek**, illetve a **Mai nap** képernyő bal alsó sarkában lévő ASUS Launcher megérintésével indíthatja.

Az ASUS Launcher használata

Érintse meg üzenetkezelő eszközök eléréséhez, amelyek lehetővé teszik az e-mailek, MMS vagy szöveges írását/olvasását.

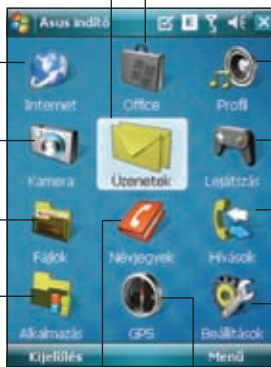
Érintse meg az Internet Explorer, Messenger és Windows Live elindításához.

Érintse meg a következőket: a kamera elindításához.

Érintse meg a File Explorer alkalmazás indításához, hogy képeket és videókat tekintszen meg, illetve fájlokat keresen.

Érintse meg az alkalmazások indításához.

Érintse meg a Contacts list (Névjegyek) megnyitásához.



Érintse meg az MS Office megnyitásához, feladatok felsorolásához, találkozók előjegyzéséhez, illetve emlékeztetők lejegyzéséhez

Érintse meg az eszközprofil módosításához. Az eszköz hangbeállításait is módosíthatja.

Érintse meg játékok indításához és az alkalmazások menü megnyitásához.

Érintse meg a híváslista megjelenítéséhez. Ebben a részben hívást is kezdeményezhet, üzenetet küldhet, híváslistát törölhet, illetve ellenőrizhet vagy nullázhatja a hívásidő-számlálót.

Érintse meg azon almenük eléréséhez, amelyekkel módosíthatja az Audió, Személyes, Rendszer és Kapcsolatok elem beállításait. Az opció segítségével megjelenítheti az eszköz információit, illetve visszaállíthatja az alapértelmezett beállításokat.

Érintse meg a következőket: a GPS-hez tartozó alkalmazások megjelenítéséhez.

Adatbevitel

Az adatbeviteli panel használata

Különböző beviteli lehetőségek érhetők el: **Block Recognizer**, **Keyboard**, **Letter Recognizer**, és **Transcriber**.

Érintse meg az Adatbeviteli panel ikonját a gyorsívatkozás menü megjelenítéséhez, majd jelölje ki a kívánt adatbeviteli módot.



Adatbeviteli panel ikon

Adatbeviteli módok

Block Recognizer
(Gyorsírás-felismerő)



Keyboard (Billentyűzet)



Letter Recognizer
(Betűfelismerő)



Transcriber (Átíró)



Hívás kezdeményezése

Telefonhívást a billentyűzet vagy a telefon kezelőfelület segítségével kezdeményezhet. A Contacts (Névjegyek), Call History (Hívásnapló), Speed Dial (Gyorstárcsázás) vagy Voice Commander (Hangvezérlés) menüből közvetlenül is kezdeményezhet hívást.

Az alfanumerikus billentyűzet használata

Hívás kezdeményezése az alfanumerikus billentyűzet használatával:

1. Győződjön meg arról, hogy a hívástartás nincs bekapcsolva.
2. Billentyűzze be a hívott fél telefonszámát, majd nyomja meg a **Hívás** gombot.
Ha hibásan adott meg egy számot, nyomja meg a **Törlés** gombot annak visszatörléséhez.
3. A kapcsolat létrehozásakor beszélgetessen a hívott féllel.
4. A hívás végén nyomja meg az **Vége** gombot a kapcsolat bontásához.



Nyomja meg a hívás kezdeményezéséhez

Nyomja meg a számok visszatörléséhez balra

Nyomja meg a gombot a tárcsázott szám hívásához.

Alfanumerikus billentyűzet

Hívás fogadása

Bejövő hívás fogadása / tiltása:

- A hívás fogadásához érintse meg az **Válasz** gombot, vagy nyomja meg a Hívás gombot.
- Ha nem kívánja fogadni a hívást, érintse meg az **Mellőzés** gombot, vagy nyomja meg az End (Hívás vége) gombot.

TIPP:

Nyomja meg és tartsa lenyomva a Call (Hívás) gombot a kézbesítő hangszórójának kihangosított üzemmódra állításához.

Bejövő hívás közben megjelenik a következő előbukkanó ablak:

- Érintse meg az **Válasz** tételt a hívás fogadásához vagy
- Érintse meg az **Mellőzés** tételt, ha nem kívánja fogadni a hívást.

Hívás befejezése:

- Érintse meg az **Vége** gombot vagy nyomja meg az End gombot, hogy megbontson egy érkező vagy kimenő hívást.




Hívás gombot

Hívás vége gombot



Az ASUS CallFilter használata

A szükséges fájlok telepítése után érintse meg a  ikont az ASUS CallFilter gyorselhívkozási menüjéhez. A gyorselhívkozási menü lehetővé teszi az Accept (Fogadás) vagy Reject (Visszautasítás) lista praktikus aktiválását.

A gyorselhívkozási menüben végezze el valamely műveletet az alábbiak közül:

- Érintse meg az **Fogadási lista** elemet az Accept list (Fogadás lista) aktiválásához, amellyel csak azon bejövő hívásokat fogadja, amelyek száma a Fogadás listán szerepel.
- Érintse meg a **Visszautasítási lista** elemet a Reject list (Visszautasítás lista) aktiválásához, amellyel visszautasíthatja azon bejövő hívásokat, amelyek száma a Visszautasítás listán szerepel.
- Érintse meg az **Szerkesztés** elemet a CallFilter segédprogram megnyitásához.
- Érintse meg **Bezárás** gombot a CallFilter bezárásához.

Üzenetek

Üzenetküldés

Amennyiben készüléke hálózatot érzékel, e-mail, SMS, MMS és MSM üzenetek küldését és fogadását teszi lehetővé. A továbbiakban egy üzenet létrehozásának és elküldésének módját

Üzenet szerkesztése és küldése

1. Érintse meg az Indítás, majd a **Üzenetkezelés** tételt.
2. A Üzenetkezelés képernyőn érintsen meg egy ikont a fiók kijelöléséhez:
 - SMS üzenetek
 - Új e-mail fiók
 - MMS
3. Érintse meg a **Menü** > **Új** tételt.
4. Gépelje be egy vagy több címzett e-mail címét vagy telefonszámát, pontosvesszővel elválasztva azokat. A Contacts list (Címjegyzék) megjelenítéséhez érintse meg a **Menü** > **Címzett hozzáadása...**
5. Gépelje be az üzenetet.
6. Érintse meg a **Küldés** gombot.



Szinkronizálás az Exchange szerverrel

A készülék és az Exchange Server szinkronizálása érdekében először telepítse számítógépére a Microsoft® ActiveSync™ programot, amely a “P527 Getting Started CD” (Bevezetés a P527 használatába) című lemezen található. Az Activesync™ szoftver segítségével tudja szinkronizálni P527 készülékét egy Windows® operációs rendszerű számítógéppel. A P527 készülékére gyárilag telepítették az ActiveSync™ programot. Az eszköz szinkronizálása az Exchange Szerverrel:

1. Az ActiveSync képernyőn érintse meg a **Menü > Szerverforrás és hozzáadása** tételt.



2. A Server Address (Szerver címe) mezőbe írja be annak a szervernek a nevét, amelyen az Exchange Server fut, majd érintse meg a **Tovább** tételt.
3. Írja be a nevét, jelszavát és a domain nevét, majd érintse meg a **Tovább** tételt.

4. Érintse meg azon tételek jelölőnégyzeteit, amelyeket szinkronizálni kíván az Exchange Server programmal. Az elérhető szinkronizálási beállítások módosításához jelöljön ki egy tételt, majd érintse meg a **Beállítások** tételt. Érintse meg a **Befejezés** gombot, ha végzett.
5. Indítsa el a szinkronizálás folyamatát.



Megjegyzés:


A szinkronizálás ütemezésének módosítását a Használati utasítás írja le részletesen.

A készülék testreszabása

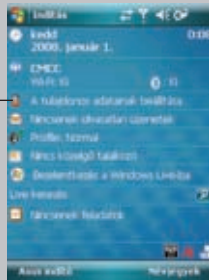
A készülék megjelenését és viselkedését saját kedve szerint módosíthatja.

A tulajdonos adatainak bevitele

A tulajdonos adatainak frissítéséhez:

1. Érintse az **Indítás > Beállítások > Személyes** tételt, majd a **Mai nap** képernyőn levő tulajdonos adatai vagy a  ikont.
2. Gépelje be az adatokat.
3. Érintse meg az **ok** gombot, ha végzett.

Érintse meg a felhasználó adatainak



Az Indítás menü testreszabása

To customize the Start menu:

1. Érintse meg az **Indítás > Beállítások > Személyes** fület.
2. Érintse meg a **Menük** ikont.
3. Jelölje be a lista azon elemeit, amelyeket meg szeretne jeleníteni a menüben.
4. Érintse meg az **ok** gombot, ha végzett.



A telefon hangbeállításai (csengőhang típus, csengőhang és billentyűhang)

A telefon hangbeállításainak megváltoztatásához:

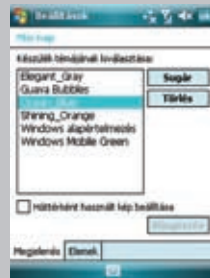
1. Érintse meg az **Indítás > Beállítások > Személyes** fület.
2. Érintse meg a **Telefon** ikont.
3. A **Telefon** képernyőn érintse meg a **Csengőhang** típus mezőt a kívánt csengőhang-típus kiválasztása érdekében.
Érintse meg a **Csengőhang** jelölőnégyzetet a kívánt csengőhang kiválasztása érdekében.
Érintse meg a **Keypad** (Billentyűzet) mezőt a kívánt billentyűhang kiválasztása érdekében.
4. Érintse meg az **ok** gombot, ha végzett.



Téma beállítása

Téma beállítása:


1. Érintse meg az **Indítás > Beállítások > Személyes** fület, majd a **Mai nap** tételt.
2. A listából válasszon ki egy témát. Érintse meg a **Ezen Háttérként használt kép beállítása** jelölőnégyzetet, ha a kiválasztott képet a készülék képernyőjének háttérképeként szeretné használni.
3. Érintse meg az **ok** gombot, ha végzett.



Dátum/idő beállítása

A Date and Time (Dátum és idő) képernyőt a Today (Mai nap) képernyőből közvetlenül is el lehet érni.

A dátum és idő beállítása:

1. Érintse meg az Óra  ikont a Today (Mai nap) képernyőn.
2. Válassza ki az időzónát és módosítsa a dátumot vagy az időt.

Megjegyzés:

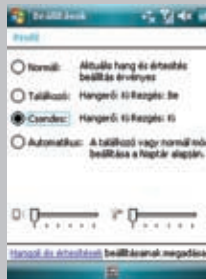
Szinkronizáláskor a dátum és óra a csatlakoztatott számítógép beállításait veszi át.



Profil beállítása

Az eszközprofil megváltoztatása:

1. Érintse meg az **Indítás > Beállítások > Személyes** fület, majd a **Profil** ikont.
2. Tetszés szerint változtassa meg a hang és az értesítők beállításait.



Vezeték nélküli funkciók

A Bluetooth® szolgáltatás használata - Csatlakozás más Bluetooth-képes eszközökhöz

1. Győződjön meg arról, hogy a másik Bluetooth-képes eszköz látható és a közelben van.
2. Érintse meg az **Indítás > Beállítások > Kapcsolatok** fület, majd a **Bluetooth** ikont.
3. Érintse meg az **Új eszköz hozzáadása...** gombot, hogy valamennyi, a közelben levő Bluetooth-eszközre keressen. A keresés eltarthat egy ideig.
4. Jelölve ki azt az eszközt, amelyhez kapcsolódni kíván, majd érintse meg a **Tovább** elemet, vagy nyomja meg a jobb funkcióbillentyűt.



5. Adja meg azon eszköz alfanumerikus kulcsát, amelyhez kapcsolódni kíván, majd érintse meg a **Tovább** elemet, vagy nyomja meg a jobb funkcióbillentyűt. A kulcsot a csatlakozásra szánt eszköz dokumentációjában megtalálhatja.



6. Adja meg a kapcsolat megjelenítésre szánt nevét.



7. További eszközök csatlakoztatásához ismételje meg a 3–6. lépést.



Wi-Fi® használata

A Wi-Fi szolgáltatás bekapcsolása

Használja a Wireless Manager programot az eszköz Wi-Fi szolgáltatásának engedélyezéséhez, illetve letiltásához. A Wireless Manager alkalmazást az alábbi műveletek elvégzésével érheti el:

1. A Wireless Manager indítása: Ehhez kövesse az alábbi lépések egyikét:
 - Érintse meg a **Indítás > Beállítások > Kapcsolatok** fület és a **> Wi-Fi** elemet.
 - A **Mai nap** képernyőn érintse meg a Wireless Manager elemet.
2. A Wireless Manager képernyőn érintse meg a Wi-Fi elemet.

Vezeték nélküli hálózat hozzáadása

Vezeték nélküli hálózat hozzáadása:

1. A Wi-Fi beállítások oldal megnyitásához Ehhez kövesse az alábbi lépések egyikét:
 - Érintse meg a **Beállítások** elemet, miután kiválasztotta azt a vezeték nélküli hálózatot, amelyhez kapcsolódni kíván.
 - Érintse meg a **Indítás > Beállítások > Kapcsolatok > Wi-Fi** elemet.Ezután érintse meg a **Wireless (Vezeték nélküli) > Új hozzáadása...** elemet.
2. Adja meg a hálózat nevét, majd válasszon elemet a Connects to: (Kapcsolódás ehhez:) legördülő menüről. Ezután érintse meg a **Tovább** elemet.
3. Állítsa be a hitelesítést, adattitkosítást és hálózati kulcsot. Az információkért forduljon a rendszergazdához. Ezután érintse meg a **Tovább** elemet.
4. Ha módosítani kell az EAP típust, ellenőrizze az adapterdobozt, majd módosítsa az EAP típust.
5. Érintse meg a **Befejezés** gombot, ha végzett.

A GPRS-eszköz használata

A GPRS-eszköz lehetővé teszi a GPRS-szolgáltató könnyed kiválasztását és csatlakoztatását.

A GPRS-eszközzel való csatlakoztatás:

1. Érintse meg az **Indítás > Beállítások > Kapcsolatok** tételt, majd a **Hálózati beállítások** ikont.

Másik megoldásként érintse meg az állapotsorban a **G** ikont, majd a felbukkanó ablakban a **Beállítások** tételt.



2. A Hálózati beállítások képernyőn válassza ki a GPRS-szolgáltatót.

Megjegyzés:

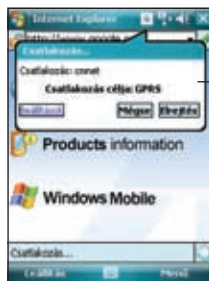
- A szolgáltatók elérhetősége területenként változó.
 - A GPRS és USB-kapcsolatok egyidejű használata nem lehetséges.
-



GPRS-kapcsolat létrehozása

GPRS-kapcsolat létrehozása:

1. Indítson el egy internet-kapcsolatot igénylő alkalmazást (pl. Internet Explorer).
A készülék automatikusan az alapértelmezett GPRS-kapcsolatot használja. A kapcsolat állapota egy felbukkanó ablakban látható.
2. Ha a kapcsolat létrejött, böngészhet az interneten. Ha Internet Explorert használ, az alapértelmezett weblap jelenik meg.



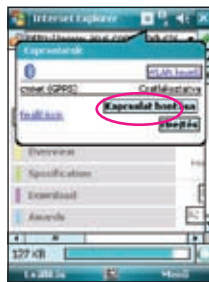
A GPRS-kapcsolat megszakítása

A GPRS-kapcsolat megszakítása:

1. Érintse meg az állapotsorban a **G** ikont.
2. A felbukkanó ablakban érintse meg a **Disconnect** (Kapcsolat bontása) tételt.

Megjegyzés:

- Ha az ActiveSync beállítása szerint az Exchange Szerverrel való szinkronizálás automatikus, a szinkronizálás a következő csatlakozáskor valósul meg.
- A GPRS-kapcsolat automatikusan létrejön bármely GPRS-kapcsolatot igénylő alkalmazás (pl. Internet Explorer, Pocket MSN) elindításakor.



GPS funkciók

GPS adatok frissítése a GPS Catcher segítségével

A GPS Catcher lehetővé teszi a GPS adatok frissítését az eszközön. A GPS adatok fontos tudnivalókat tartalmaznak a műhold állapotáról, illetve az aktuális dátumot és időt a műhold helyzet-meghatározásához.

GPS adatok frissítése:

1. Érintse meg a **Indítás > Programok > GPS-vevő** elemet.
2. Az USB-kábelrel keresztül csatlakoztassa az eszközt a számítógéphez. Ezután érintse meg az **Frissítés** elemet. Elkezdődik a frissítés.
3. Érintse meg a **ok** gombot, ha végzett.



Megjegyzés:

A sikeres frissítés érdekében győződjön meg arról, hogy az ActiveSync 4.5 telepítve van a PC-re, és a PC az internethez kapcsolódik.



Megjegyzés:

A GPS adatok három napig érvényesek. Lejáratus esetén frissíteni kell őket. Beállíthatja, hogy a GPS Catcher automatikusan végezze a frissítést. Tekintse meg a következő, **A GPS Catcher beállítása** című részt.

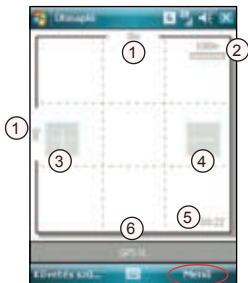
A Travelog használata

A Travelog (Úti napló) lehetővé teszi az utazás útvonalának rögzítését és exportálását, hogy megjelenítse a Google Earth programban.

A GPS bekapcsolása

A GPS bekapcsolása:

1. Érintse meg a **Indítás> Programok > Útinapló > Menü** elemet.



1. Fizikai távolság
2. Lépték
3. Nagyítás gomb
4. Kicsinyítés gomb
5. Aktuális idő
6. Állapotsor

2. Érintse meg a **GPS bekapcsolása** gombot. Ezután az eszköz elkezd keresni a GPS jelet.



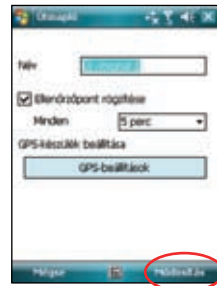
Útvonal rögzítése

Útvonal rögzítése:

1. Érintse meg a **Indítás > Programok > Útinapló > Menü > Új útvonal** elemet. Adjon nevet az útvonalnak

Ha ellenőrzési pontot kíván rögzíteni, jelölje meg a **Ellenőrzéspont rögzítése** dobozt és állítsa be az időközt.

A GPS és energiagazdálkodás beállításának részleteit illetően tekintse meg a **GPS beállítása** részt a Útinapló beállítása fejezetben.



2. Érintse meg a **Indítás** gombot az útvonal rögzítésének elkezdéséhez.

Érintse meg a **Pause/Resume (Követés szü...)** gombot a felvétel szüneteltetéséhez vagy folytatásához.

3. Érintse meg a **Menü > Stop (Megállítás)** gombot a felvétel leállításához. Az útvonal adatok a Kedvencek mappába kerülnek.



Útvonal exportálása

Az útvonalat exportálhatja KMZ fájlként, amelyet azután betölthet a Google Earth programba.

Útvonal exportálása:

1. A Track (Nyomkövetés) képernyőn érintse meg a **Menü > Kedvencek** elemet.



2. Az útvonal listán jelölje ki az útvonalat, majd érintse meg az **Exportálás** gombot.

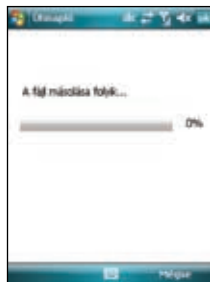


3. Szerkessze meg az útvonal nevét, majd válassza ki a célmappát és tárolási helyet. Ezután érintse meg a **Tovább** elemet.

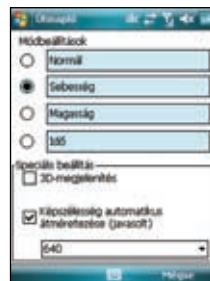
Az exportálási beállításokat is módosíthatja. További információkért tekintse meg az **Beállítás exportálása** elemet a Travelog Setting (Úti napló beállítása) című fejezetben.



4. Exportálás közben érintse meg a **Mégsem** gombot, ha nem kívánja exportálni az adatokat.
5. A folyamat végén értesítő üzenet jelenik meg. Ezután érintse meg az **ok** gombot.



Az útvonalak megjelenítési módja a Google Earth programban eltérhet az Export Setting (Exportálási beállítások) menüben beállított kimeneti és speciális megjelenítési módtól. A példákat lásd a következő oldalon.



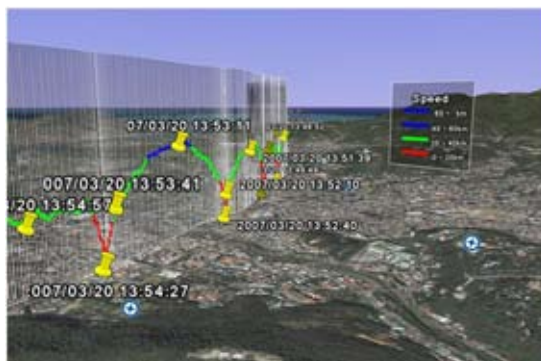
Normál mód



Gyors mód 2-D megjelenítés nélkül



Gyors mód 3-D megjelenítéssel



A Location Courier használata

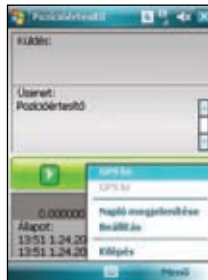
A Location Courier program lehetővé teszi az Ön helyzetének elküldését SMS üzenetbe, egyszerre legfeljebb öt fogadó félnek. Időzítőt is beállíthat az SMS üzenetek rendszeres elküldése érdekében.

A Location Courier használata:

1. Érintse meg a **Indítás > Programok > Location Courier** elemet.



2. Érintse meg a **Menü > Beállítás** elemet a szöveg tartalmának szerkesztéséhez és a Location Courier jellemzőinek beállításához.



Megjegyzés:

A GPS automatikusan bekapcsolódik, ha elindítja a Location Courier alkalmazást.

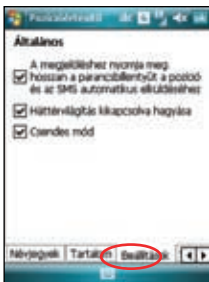
3. Írja be azt a számot, amelyre SMS üzenetet kíván küldeni. Érintse meg az **Hozzáadás** gombot, hogy a telefonszámot a Telefonkönyv listáról hozzáadja.



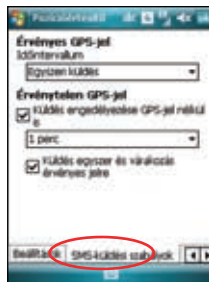
4. Érintse meg a **Tartalom** fület, majd billentyűzze be az üzenetet.



5. Érintse meg az **Beállítások** fület, majd jelölje meg a kívánt jellemzőket.



6. Érintse meg az **SMS-küldési szabályok** fület, majd jelölje meg a kívánt intervallumot és a kívánt jellemzőket. Érintse meg az **ok** gombot a beállítás befejezéséhez.



Egyéb funkciók

A Backup használata

Fájlok biztonsági mentése

Fájlok biztonsági mentése:

1. A Today (Mai nap) képernyőn érintse meg a **Indítás > Programok > Mentés > Mentés** elemet.
2. Válassza ki a mentendő elemeket. Ezután érintse meg a **Tovább** gombot.
3. Nevezze át a fájlt, majd válasszon megfelelő helyet a tárolásához. Ezután érintse meg a **Tovább** gombot.
4. Adjon meg négy számjegyet a biztonsági másolatfájl titkosításához. Ezután érintse meg a **Tovább** gombot.
5. Érintse meg a Start elemet a mentés indításához. Érintse meg a **Vissza** elemet, hogy visszalépjen az előző képernyőre.
6. Érintse meg a **Visszaállítás** gombot az eszköz alaphelyzetbe állításához.

Megjegyzés: A rendszer kikapcsol minden adatfeldolgozó alkalmazást tartalékmásolat-készítés közben.

Fájlok visszaállítása

Fájlok visszaállítása:

1. A Today (Mai nap) képernyőn érintse meg a **Indítás > Programok > Mentés > Helyreállítás** elemet.
2. Válassza ki a visszaállítandó fájlt. Ezután érintse meg a **Tovább** gombot.
3. Adja meg a négy számjegyű jelszót a biztonsági másolatfájl visszafejtéséhez. Ezután érintse meg a **Tovább** gombot.
4. Válassza ki a visszaállítandó elemeket. Ezután érintse meg a **Tovább** gombot.
5. Érintse meg a **Indítás** elemet a visszaállítás indításához. Érintse meg a **Vissza** elemet, hogy visszalépjen az előző képernyőre.
6. Érintse meg a **Visszaállítás** gombot az eszköz alaphelyzetbe állításához.

Megjegyzés: A rendszer kikapcsol minden adatfeldolgozó alkalmazást a fájlok visszaállítása közben.

A NewStation használata

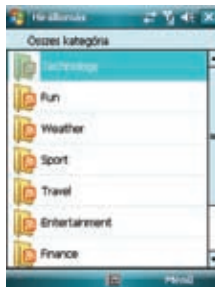
Megjegyzés:

A NewStation alkalmazás használata előtt az eszközt az internethez kell csatlakoztatnia.

RSS hírek olvasása

RSS hírek olvasása:

1. Érintse meg a **Indítás > Programok > NewStation (Új állomás)** elemet.
2. Érintsen meg egy kategória mappát a megnyitásához.
3. Érintsen meg egy csatornanevet a megnyitásához.
4. Böngésszen a kedvenc témái között.



Nyilatkozatok

Cserélhető akkumulátorok

Ha egy berendezést cserélhető akkumulátorral szállítanak és a nem megfelelő típussal történő csere robbanásveszéllyel járhat (pl. egyes lítium akkumulátorok esetében), a következők érvényesek:

- Ha az akkumulátort SZOLGÁLTATÓ ÁLTAL HOZZÁFÉRHETŐ TERÜLETEN helyezik el, az akkumulátor közelében fel kell tüntetni egy erre vonatkozó jelzést, illetve egy nyilatkozatot mind a kezelési, mind a karbantartási utasításban;
- Ha az akkumulátort a berendezésben egyéb helyen helyezik el, az akkumulátor közelében fel kell tüntetni egy erre vonatkozó jelzést, illetve egy nyilatkozatot a karbantartási utasításban.

A jelzésnek, illetve nyilatkozatnak a következő szöveget vagy hasonlót kell tartalmaznia:

FIGYELEM!

A NEM MEGFELELŐ AKKUMULÁTOR HASZNÁLATA ROBBANÁSVESZÉLYES.

**AZ ELHASZNÁLT AKKUMULÁTOROKTÓL AZ UTASÍTÁSOKNAK
MEGFELELŐEN SZABADULJON MEG**

Szolgáltatói hozzáférés szerszámmal

Ha SZERSZÁM szükséges a SZOLGÁLTATÓ ÁLTAL HOZZÁFÉRHETŐ TERÜLET hozzáféréséhez, a veszélyforrást tartalmazó területen belül elhelyezkedő összes egyéb rekesz ne legyen hozzáférhető a SZOLGÁLTATÓ által ugyanazon SZERSZÁM használatával, vagy az ilyen rekeszeket úgy kell megjelölni, hogy tiltsák a SZOLGÁLTATÓ általi hozzáférést.

Az elektromos áramütés veszélyére figyelmeztető felirat elfogadható példája az (ISO 3864, No. 5036).

Korlátozott hozzáférésű helyen elhelyezendő berendezések

A kizárólag KORLÁTOZOTT HOZZÁFÉRÉSŰ HELYEN elhelyezendő berendezések esetében a beszerelési utasítások erre vonatkozó nyilatkozatot kell, hogy tartalmazzanak.

FIGYELMEZTETÉS

A felhasználó köteles kikapcsolni az eszközt robbanásveszélyes helyeken, pl. benzinkutak, vegyszertárolók és robbantási helyszínek közelében.

ASUS

Cím: 15 Li-Te Road, Peitou, Taipei, Taiwan

Tel: 86-2-2894-3447; Fax: 886-2-2890-7698

Nyilatkozat

Ezúton igazoljuk, hogy a P527 jelzésű termék IMEI kódjai minden egység esetében egyediek és kizárólag ehhez a típushoz kerülnek hozzárendelésre. Minden egyes egység IMEI kódját gyárilag állítják be, a felhasználó nem módosíthatja ezeket és megfelelnek a GSM szabványokban kifejezett, az IMEI integritására vonatkozó követelményeknek.

Ha kérdései vagy megjegyzései vannak a témában, készséggel állok a rendelkezésére.

Szívélyes üdvözléttel,

ASUSTeK COMPUTER INC.

Tel: 886-2-2894-3447

Fax: 886-2-2890-7698

E-mail: <http://vip.asus.com/eservice/techserv.aspx>

Elérhetőségi adatok

ASUSTeK COMPUTER INC. (Tajvan)

Forródrót: 0800-093-456 (Kizárólag Tajvanon díjmentes hívás)
Fax: 886-2-2890-7798
E-mail: <http://vip.asus.com/eservice/techserv.aspx>
WWW: <http://tw.asus.com>

ASUSTeK COMPUTER INC. (Ázsia csendes-óceáni térség)

Forródrót: 886-2-2894-3447
Fax: 886-2-2890-7698
E-mail: <http://vip.asus.com/eservice/techserv.aspx>

ASUS COMPUTER INTERNATIONAL (Amerika)

Forródrót: +1-812-282-2787
Fax: +1-812-284-0883
E-mail: <http://support.asus.com/techserv/techserv.aspx>
WWW: <http://www.asus.com>

ASUS COMPUTER GmbH (Németország, Ausztria)

Forródrót: +49-2102-9599-0
Fax: +49-2102-9599-11
E-mail: <http://www.asus.de/support/support.htm>
WWW: <http://www.asus.de>

ASUS COMPUTER (Kína)

Tel: +86-10-82667575
E-Mail: <http://vip.asus.com.cn/eservice/techserv.aspx>
WWW: <http://www.asus.com>

