



Intelligente Ethernetswitch
GX1026i

Gebruikershandleiding

E3816

Eerste uitgave
mei 2008

Copyright © 2008 ASUSTeK Computers Inc. Alle rechten voorbehouden.

Geen enkel deel van deze handleiding, met inbegrip van de producten en de software die hierin is beschreven, mag zonder de uitdrukkelijke schriftelijke toestemming van ASUS Telecom ("ASUS") worden gereproduceerd, verzonden, getranscribeerd, opgeslagen in een retrievalstelsysteem of in enige taal worden vertaald in enige vorm of door enig middel, behalve documentatie die door de koper wordt gebruikt voor back-updoeleinden.

De productgarantie of service zal niet worden verleend als: (1) het product is gerepareerd, gewijzigd of aangepast, tenzij dergelijke reparaties, wijzigingen of aanpassingen schriftelijk zijn toegestaan door ASUS; of (2) als het serienummer van het product onleesbaar is gemaakt of verwijderd.

ASUS BIEDT DEZE HANDLEIDING "ZOALS ZE IS" ZONDER ENIGE GARANTIES, HETZIJ UITDRUKKELIJK OF IMPLICIET, MET INBEGRIJ VAN, MAAR NIET BEPERKT TOT DE IMPLICIETE GARANTIES OF VOORWAARDEN VOOR VERKOOPBAARHEID OF GESCHIKTHEID VOOR EEN BEPAALD DOEL. IN GEEN GEVAL ZAL ASUS, HAAR DIRECTEURS, FUNCTIONARISSEN, WERKNEMERS OF AGENTEN AANSPRAKELIJK ZIJN VOOR ENIGE INDIRECTE, SPECIALE, INCIDENTELE OF GEVOLGSCHADE (INCLUSIEF SCHADE DOOR WINSTDERIVING, VERLIES VAN HANDEL, VERLIES VAN GEBRUIK OF GEGEVENS, ONDERBREKING VAN HANDEL EN DERGELIJKE), ZELFS ALS ASUS OP DE HOOGTE WERD GEBRACHT VAN DE MOGELIJKHEID VAN DERGELIJKE SCHADE DIE VOORTVLOEIT UIT FOUTEN IN DEZE HANDLEIDING OF DEFECTEN AAN HET PRODUCT.

DE SPECIFICATIES EN INFORMATIE DIE IN DEZE HANDLEIDING ZIJN OPGENOMEN, ZIJN UITSLUITEND INFORMATIEF BEDOELD EN OP ELK OGENBLIK EN ZONDER KENNISGEVING ONDERHEVIG AAN WIJZIGINGEN. ZE MOGEN NIET WORDEN BESCHOUWD ALS EEN VERBINTENIS DOOR ASUS. ASUS AANVAARDT GEEN VERANTWOORDELIJKHEID OF AANSPRAKELIJKHEID VOOR FOUTEN OF ONNAUWKEURIGHEDEN DIE MOGELIJK IN DEZE HANDLEIDING ZIJN VERMELD, INCLUSIEF DE PRODUCTEN EN SOFTWARE DIE ERIN ZIJN BESCHREVEN.

Producten en bedrijfsnamen die in deze handleiding zijn vermeld, zijn mogelijk geregistreerde handelsmerken of auteursrechten van hun respectieve bedrijven en worden uitsluitend gebruikt voor identificatie of toelichting en in het voordeel van de eigenaar, zonder de bedoeling te hebben een inbreuk te plegen op hun rechten.

Inhoudsopgave

Inhoudsopgave	3
Inhoud verpakking.....	4
Hardware-overzicht	5
Producteigenschappen	5
Voorpaneel	6
Achterpaneel	6
Netwerkkaparameten verbinden	7
Op het web gebaseerde SmartSwitch-controller.....	8
Uw LAN configureren	8
Aanmelden bij SmartSwitch	9
SmartSwitch-configuratie	10
Beheerder	10
Poortbeheer	13
VLAN Setting (VLAN-instelling).....	16
Per Port Counter (Per poort-teller)	18
Trunk-instelling	19
QoS-instelling	20
Beveiliging	23
Configuration (Configuratie)	24
Miscellaneous (Diversen)	25
Contactgegevens ASUS.....	26

Inhoud verpakking

Voordat u de GX1026i-switch installeert, moet u controleren of de volgende items in de verpakking aanwezig zijn.

- ASUS GX1026i-switch x 1
- Wisselstroomkabel x 1
- Installatie-cd x 1 (gebruikershandleiding inbegrepen)



Als een item beschadigd is of ontbreekt, moet u onmiddellijk contact opnemen met uw leverancier.

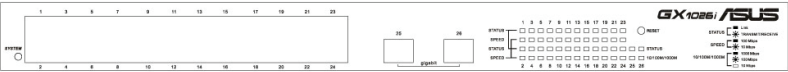
Hardware-overzicht

Producteigenschappen

- Ondersteunt 24-poorts 10/100Mbps Half/Full duplex en 2-poorts 1000Mbps Full duplex, datatransportbesturing en automatische onderhandeling
- Ondersteunt IEEE 802.3 datatransportbesturing voor Full duplex-modus en backpressure voor Half duplex-modus.
- Ondersteunt het automatisch leren van adressen en het verouderen van adressen
- Ondersteunt de architectuur Store-and-Forward (opslaan en doorsturen)
- Ondersteunt de automatische MDI/MDI-X-functie.
- Ondersteunt MAC-adrestabel tot 4K
- Webbeheerinterface
- Ondersteunt systeemlogboek, IP-instelling via webbeheerhulpprogramma, firmware-upgrade
- Ondersteunt op poort gebaseerd VLAN, op labels gebaseerd VLAN, Port Mirroring (poortspiegeling), QoS en CoS.
- Ondersteunt SNMP, IGMP-snooping.
- Ondersteunt op poorten gebaseerd beheer van frequentielimiet
- Ondersteunt Storm control (stormbeheer)
- Ondersteunt poortteller (verzenden, ontvangen neerzetten, CRC-foutpakketten)
- Ondersteunt back-up en herstel van huidige configuratie

Voorpaneel

Het voorpaneel van de GX1026i bevat 24 10/100Mbps Fast Ethernet-poorten, 2 10/100/1000Mbps Gigabit Ethernet-poorten en LED-indicators die de werkingomstandigheden van de switch aangeven.



LED-indicators

LED	Kleur	Status	Beschrijving
SYSTEM	Groen	AAN	De voeding is AAN
10/100M LINK / ACT	Groen	AAN	Er is een verbinding met 100 Mbps gemaakt.
		Knipperend	Er is een verbinding met 10 Mbps gemaakt.
10/100/1000M LINK / ACT	Groen	AAN	Er is een verbinding met 1000 Mbps gemaakt.
		Knipperend	Er is een verbinding met 10/100 Mbps gemaakt.
STATUS	Groen	AAN	Het systeem is bezig met het maken van de verbinding.
		Knipperend	De gegevens worden verzonden of ontvangen.

Achterpaneel

Het achterpaneel van de GX1026i bevat de voedingsaansluiting.



Netwerkkaparamenten verbinden

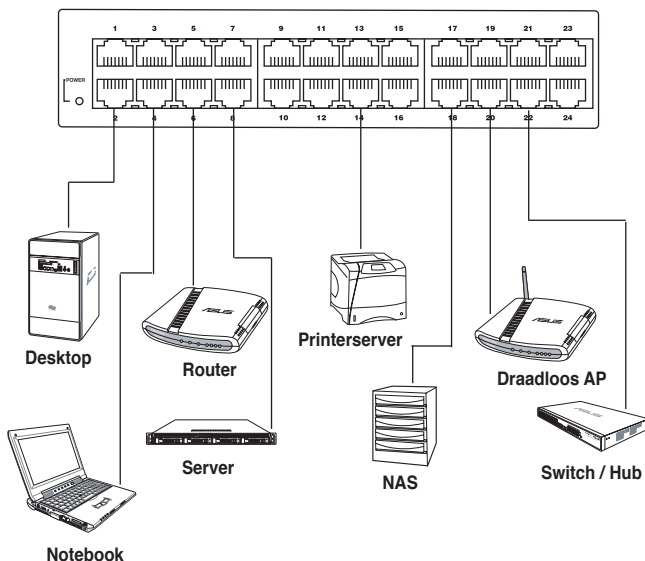
De GX1026i heeft een functie voor het automatisch kruislings detecteren van MDI/MDIX en biedt plug&play-capaciteit. Sluit uw computer en andere netwerkkaparamenten gewoon aan om te genieten van de functies van de switch.

Netwerkkaparamenten aansluiten op de GX1026i-switch:

1. Sluit het ene uiteinde van de ethernetkabel aan op een ethernetpoort op het voorpaneel van de switch. Sluit het andere uiteinde aan op de ethernetpoort van het netwerkkaparaat. Herhaal deze stap om extra netwerkkaparamenten aan te sluiten.



- Wij raden u aan rechte ethernetkabels van Categorie 5 te gebruiken om een correcte aansluiting tussen de switch en andere netwerkkaparamenten te garanderen.
- U kunt gekruiste of rechte kabels gebruiken om andere netwerkkaparamenten zoals overbruggingen, switches, hubs en repeaters aan te sluiten.



2. Sluit het ene uiteinde van de voedingskabel aan op de voedingsaansluiting op het achterpaneel van de switch en sluit vervolgens het andere uiteinde aan op een stopcontact.
3. De voedings-LED- en de LAN-LED-indicators voor de actieve ethernetpoorten lichten op wanneer de switch is ingeschakeld en de actieve knooppunten worden verbonden met de LAN-poorten. Raadpleeg de afbeelding van het voorpaneel en de LED-tabel op pagina 6 voor meer informatie.

Op het web gebaseerde SmartSwitch-controller

De GX1026i bevat de op het web gebaseerde SmartSwitch-controller, een programma dat op het web is gebaseerd en vooraf is geïnstalleerd en het u gemakkelijker maakt de switch en de daarop aangesloten netwerkapparaten te beheren en te controleren.

Uw LAN configureren

Voor dat u SmartSwitch uitvoert, moet u de LAN-instellingen (Lokaal netwerk) van uw computer configureren. Standaard is het IP-adres van de GX1026i 192.168.2.1 en het subnetmasker 255.255.255.0.

Windows® 98/98 SE

1. Klik in het bureaublad van Windows® op **Start > Instellingen > Configuratiescherm**.
2. Dubbelklik op het pictogram **Netwerk** en selecteer het tabblad **Configuratie**.
3. Selecteer **TCI/IP** en voer vervolgens het IP-adres voor de switch in. Het IP-adres moet **192.168.2.X** zijn. (X kan elk getal tussen 2 en 254 zijn dat niet door een ander apparaat wordt gebruikt)
4. Stel **Subnetmasker** in op **255.255.255.0**. Klik op **OK** wanneer u klaar bent.

Windows® 2000/XP-platform

1. Klik op het bureaublad van Windows® op **Start > Instellingen > Configuratiescherm > Netwerk- en internetverbindingen > Netwerkverbindingen**.
2. Klik met de rechtermuisknop op het pictogram **LAN-verbinding** en selecteer **Eigenschappen**.
3. Dubbelklik op het item **Internet Protocol (TCP/IP)** om het venster **Internetprotocoleigenschappen** weer te geven.
4. Selecteer de optie **Het volgende IP-adres gebruiken** en voer vervolgens het IP-adres voor de switch in. Het IP-adres moet **192.168.2.X** zijn. (X kan elk getal tussen 2 en 254 zijn dat niet door een ander apparaat wordt gebruikt)
5. Stel **Subnetmasker** in op **255.255.255.0**. Klik op **OK** wanneer u klaar bent.

Windows® Vista-platform

1. Klik op het bureaublad van Windows® op **Start > Instellingen > Configuratiescherm > Centrum voor netwerk en het delen > Netwerkverbindingen beheren**.
2. Klik met de rechtermuisknop op het pictogram **LAN-verbinding** en selecteer **Eigenschappen**.
3. Selecteer **Internetprotocol versie 4 (TCP/IP)** en klik daarna op **Eigenschappen**.
4. Selecteer de optie **Het volgende IP-adres gebruiken** en voer vervolgens het IP-adres voor de switch in. Het IP-adres moet **192.168.2.X** zijn. (X kan elk getal tussen 2 en 254 zijn dat niet door een ander apparaat wordt gebruikt)
5. Stel **Subnetmasker** in op **255.255.255.0**. Klik op **OK** wanneer u klaar bent.

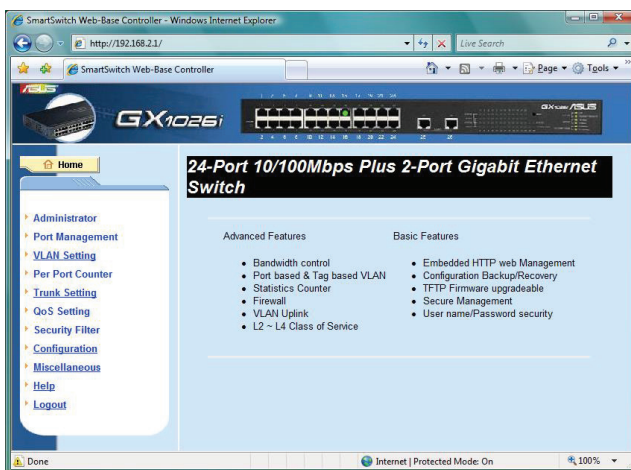
Aanmelden bij SmartSwitch

Aanmelden bij SmartSwitch:

1. Voer het volgende IP-adres in uw webbrowser in: **http://192.168.2.1**.



2. Voer de standaard gebruikersnaam in: **admin** en het standaard wachtwoord: **system**. De startpagina van de GX1026i verschijnt. De startpagina toont snelkoppelingen waarmee u de functies van de switch gemakkelijk kunt configureren.



U kunt de gebruikersnaam en het wachtwoord wijzigen onder **Administrator (Beheerder) > Authentication Configuration (Verificatieconfiguratie)** op de SmartSwitch.

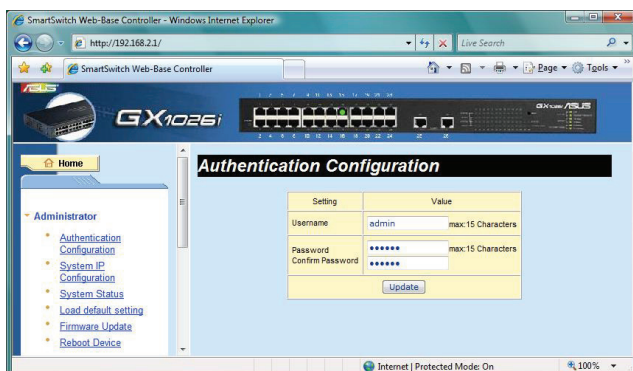
SmartSwitch-configuratie

Met de vooraf geïnstalleerde op het web gebaseerde SmartSwitch-controller krijgt u gemakkelijk toegang tot snelkoppelingen en moet u de nodige configuraties instellen. Dit zal het u gemakkelijker maken de switch en de erop aangesloten netwerkkaparamenten te beheren en te controleren.

Beheerder

Authentication Configuration (Verificatieconfiguratie)

Via deze pagina kunt u de gebruikersnaam en het wachtwoord inschakelen.



De gebruikersnaam en het gebruikerswachtwoord wijzigen:

1. Klik op **Administrator (Beheerder) > Authentication Configuration (Verificatieconfiguratie)**.
2. Voer maximaal 15 alfanumerieke tekens in voor de nieuwe gebruikersnaam en het gebruikerswachtwoord. Voer het nieuwe wachtwoord opnieuw in om het te bevestigen.



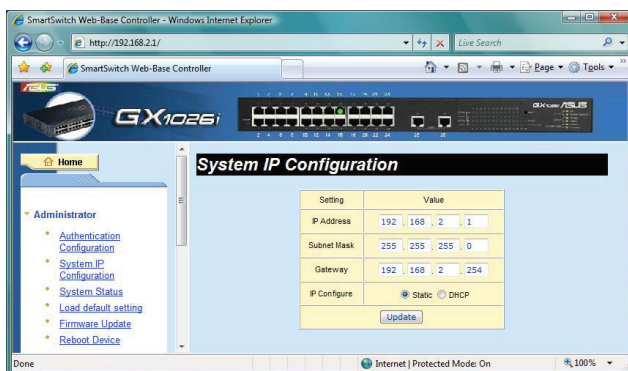
Zowel de gebruikersnaam als het wachtwoord zijn hoofdlettergevoelig. Let dus op wanneer u tekens (kleine letters of hoofdletters) voor deze items invoert.

3. Klik op **Update** om de wijzigingen op te slaan.

System IP Configuration (Configuratie systeem-IP)

Op deze pagina kunt u het IP-adres en het subnetmasker voor de switch instellen. U kunt het Gateway-IP-adres ook optioneel configureren en het IP-adres instellen als een statisch of dynamisch IP-adres.

Om deze functie te gebruiken, klikt u op **Administrator (Beheerder) > System IP Configuration (Configuratie systeem-IP)**, stel de benodigde configuraties in en klik vervolgens op **Update** om de wijzigingen op te slaan.



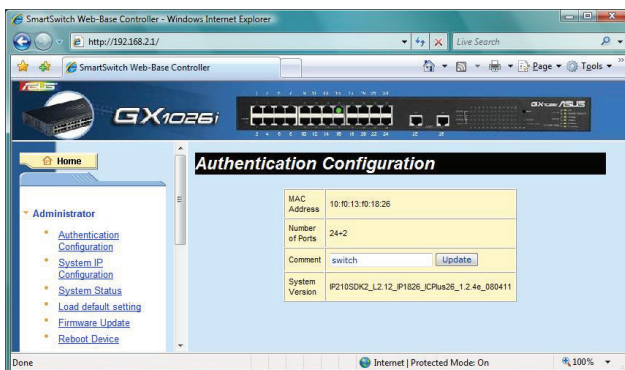
System Status (Systeemstatus)

Om de firmwareversie en de systeeminstellingen weer te geven, klikt u op **Administrator (Beheerder) > System Status (Systeemstatus)**. U kunt de systeemnaam ook weergeven vanaf het veld **Comment (Opmerking)**.

Om de systeemnaam te wijzigen, voert u de nieuwe systeemnaam in en klikt u op **Update** om de wijzigingen op te slaan.



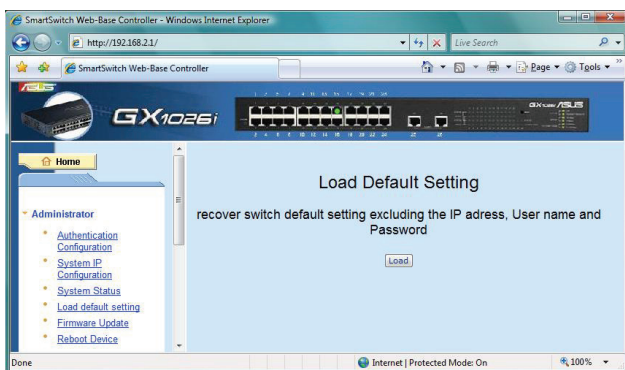
Het wijzigen van de systeemnaam zal het gedrag van de switch niet beïnvloeden.



Load Default Setting (Standaardinstelling laden)

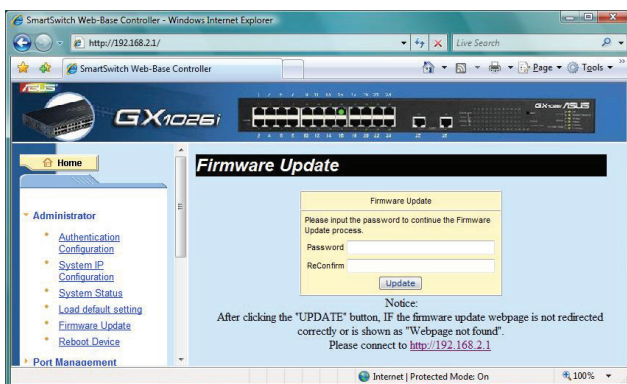
Op deze pagina kunt u de standaardinstellingen van de switch, behalve het IP-adres, de gebruikersnaam en het wachtwoord, opnieuw instellen.

Om de standaardinstellingen van het systeem te herstellen, klikt u op **Administrator (Beheerder) > Load Default Setting (Standaardinstelling laden)** en klikt u vervolgens op **Load (Laden)**.



Firmware-update

Op deze pagina kunt u de firmwareversie van de switch bijwerken.

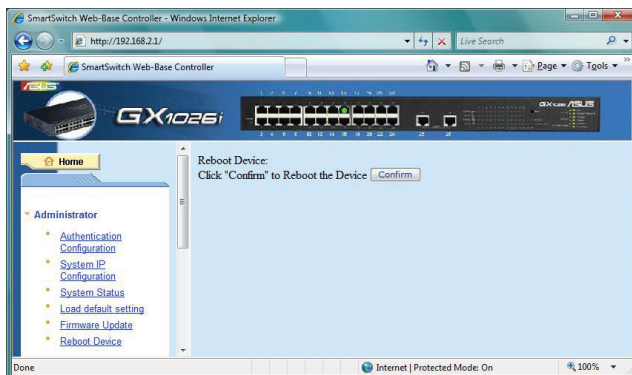


De firmware bijwerken:

1. Klik op **Administrator (Beheerder) > Firmware Update (Firmware-update)**.
2. Voer het wachtwoord in en voer het vervolgens opnieuw in om het te bevestigen.
3. Klik op **Update** en selecteer vervolgens het binaire bestand van de firmware. Het uploaden duurt ongeveer 40 seconden.

Reboot Device (Apparaat opnieuw opstarten)

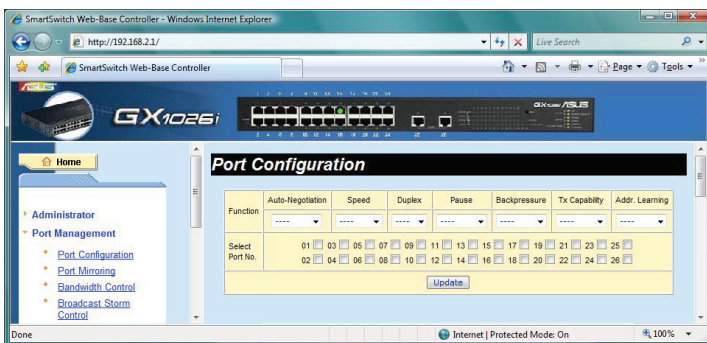
Om de switch opnieuw op te starten, klikt u op **Administrator (Beheerder) > Reboot Device (Apparaat opnieuw opstarten)** en klikt u vervolgens op **Confirm (Bevestigen)**.



Poortbeheer

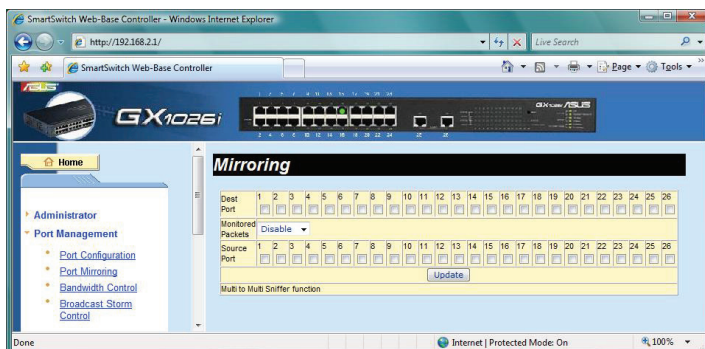
Port Configuration (Poortconfiguratie)

Op deze pagina kunt u de gebruiksmodus voor meerdere poorten tegelijk instellen. Klik hiervoor op **Port Management (Poortbeheer) > Port Configuration (Poortconfiguratie)** en klik vervolgens op **Update**. Elke gebruiksmodus en alle instellingen van de poort worden weergegeven in de lijst.



Port Mirroring (Poort spiegelen)

Op deze pagina kunt u netwerkverkeer controleren door de doelpoort en de bronpoort in te stellen. Om de doel/bronpoorten in te stellen, klikt u op **Port Management (Poortbeheer) > Port Mirroring (Poort spiegelen)**.



De bronpoort is de poort waarvan alle binnenkomende/uitgaande pakketten worden gekopieerd. De doelpoort is de poort waarnaar alle pakketten worden verzonden vanaf de bronpoort.

Er zijn vier methoden voor het spiegelen van poorten:

- **Disable (Uitschakelen):** Poort spiegelen uitschakelen
- **Rx:** het binnenkomende pakket van de bronpoort wordt gekopieerd naar de doelpoort.
- **Tx:** het uitgaande pakket van de bronpoort wordt gekopieerd naar de doelpoort.
- **Tx & Rx:** de pakketten in beide richtingen worden gekopieerd naar de doelpoort.

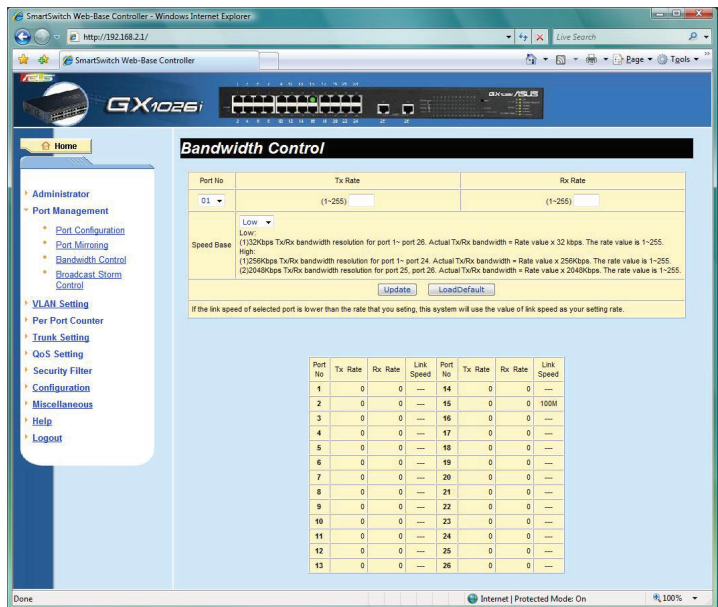


Het spiegelen van een poort verbruikt veel bandbreedte.

Klik op **Update** om de instellingen op deze pagina op te slaan.

Bandwidth Control (Bandbreedtebeheer)

Op deze pagina kunt u het werkelijke bandbreedtegebruik voor elke poort berekenen.

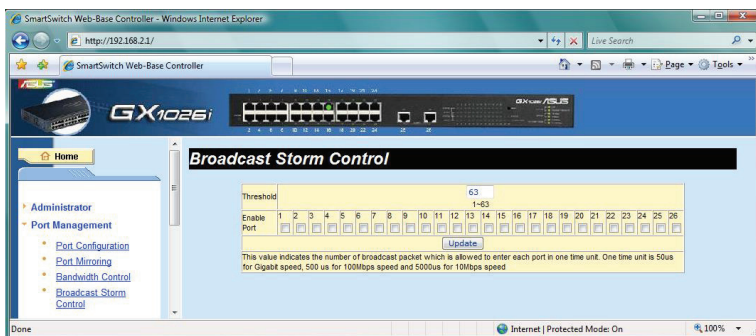


De bandbreedte van een poort berekenen:

1. Klik op **Port Management (Poortbeheer) > Bandwidth Control (Bandbreedtebeheer)**.
2. Voer de numerieke waarden in voor **Tx Rate (Tx-snelheid)** en **Rx Rate (Rx-snelheid)**.
3. Selecteer **Low (Laag)** of **High (Hoog)** voor de snelheid in de vervolkeuzelijst.
4. Klik op Update om de instellingen op te slaan. Om alle instellingen te verwijderen en de switch opnieuw in te stellen naar de standaard fabrieksinstellingen, klikt u op **Load Default (Standaard laden)**.

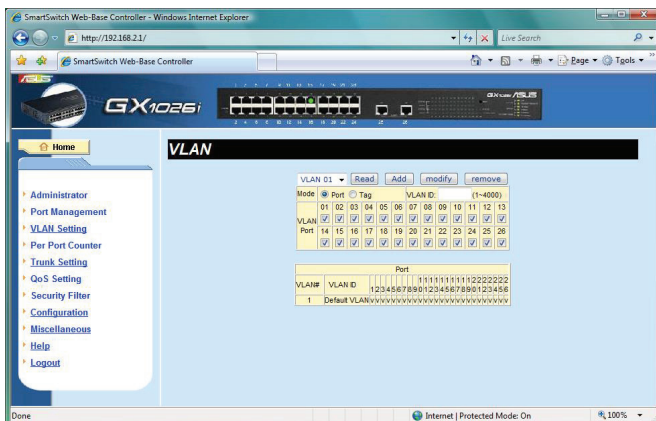
Broadcast Storm Control (Broadcast-stormbeheer)

Op deze pagina kunt u het broadcast- of multicast-verkeer van uw netwerk beheren. Hiermee kunt u de drempel instellen voor het aantal toegelaten broadcastpakketten die elke poort mogen binnenkomen in één tijdeenheid. Klik op **Update** om de instellingen op deze pagina op te slaan.



VLAN Setting (VLAN-instelling)

Op deze pagina kunt u de instellingen voor het virtuele LAN-netwerk (VLAN) configureren. Op deze pagina kunt u een VLAN-instelling lezen (of laden), toevoegen, wijzigen en verwijderen.



Een VLAN-instelling laden:

1. Klik op **VLAN Setting (VLAN-instelling)**.
2. Selecteer het VLAN-gegeven dat u wilt laden in de vervolgkeuzelijst.
3. Klik op **Read (Lezen)** om de VLAN-instelling te laden.

Een VLAN-instelling toevoegen:

1. Klik op **VLAN Setting (VLAN-instelling)**.
2. Selecteer **Port (Poort)** of **Tag (Label)** in het veld **Mode (Modus)** om de modus in te stellen als het gaat om een VLAN dat op een poort of label is gebaseerd. Als het een VLAN is dat op een label is gebaseerd, voert u het VLAN-ID in.
3. Selecteer de VLAN-leden in het veld **VLAN Port (VLAN-poort)**.
4. Klik op **Add (Toevoegen)** om de VLAN-instelling toe te voegen.

Een VLAN-instelling wijzigen:

1. Klik op **VLAN Setting (VLAN-instelling)**.
2. Selecteer het VLAN-gegeven dat u wilt wijzigen in de vervolgkeuzelijst.
3. Breng de nodige wijzigingen aan en klik vervolgens op **Modify (Wijzigen)** om de instellingen in het VLAN-gegeven te overschrijven.

Een VLAN-instelling verwijderen:

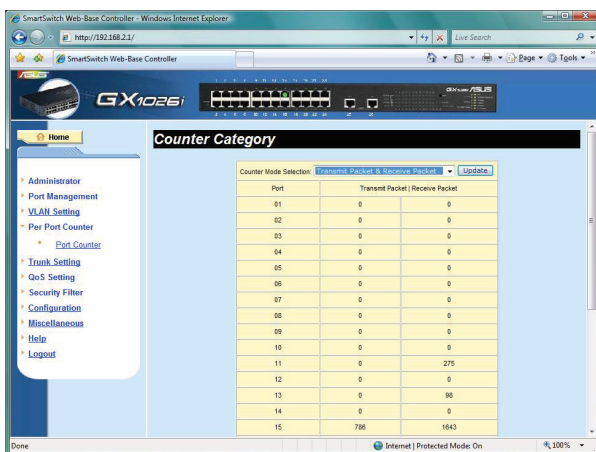
1. Klik op **VLAN Setting (VLAN-instelling)**.
2. Selecteer het VLAN-gegeven dat u wilt verwijderen in de vervolgkeuzelijst.
3. Klik op **Remove (Verwijderen)** om het VLAN-gegeven te verwijderen.

Per Port Counter (Per poort-teller)

Er zijn vier types tellers voor elke poort:

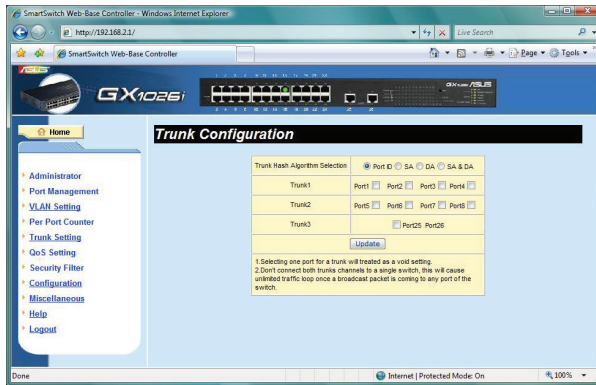
- Pakket verzenden & pakket ontvangen
- Conflictteller & pakket verzenden
- Pakket neerzetten & pakket ontvangen
- CRC-foutenpakket & pakket ontvangen

U kunt een van de vier tellers selecteren. Nadat u op de tellermodus hebt geklikt, wordt de vorige tellerwaarde voor elke poort gewist. Klik op **Clear (Wissen)** om de teller opnieuw in te stellen op **0 (nul)**. Klik op **Refresh (Vernieuwen)** om de tellerwaarde bij te werken.



Trunk-instelling

Op deze pagina kunt u de trunk-instellingen configureren.



De trunk-instellingen configureren:

1. Selecteer een van deze vier hash-algoritmen voor verkeersdistributie: **Port ID (Poort-ID)**, **SA**, **DA** en **SA & DA**. Port ID (Poort-ID) is het standaard hash-algoritme.
2. Selecteer een of meer poorten voor een van deze drie trunks: **Trunk1**, **Trunk2** en **Trunk3**.
3. Klik op **Update** om de instellingen op te slaan.

QoS-instelling

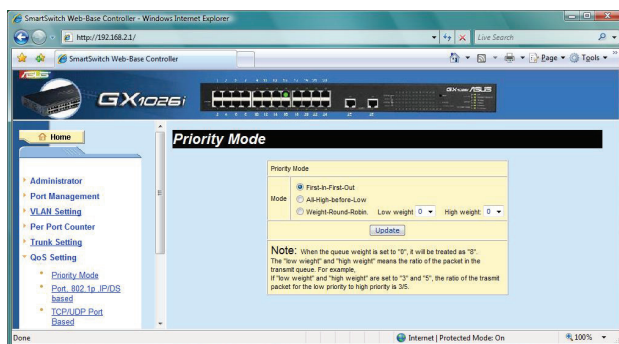
Priority Mode (Prioriteitsmodus)

Op deze pagina kunt u de prioriteit instellen voor binnenkomende en uitgaande pakketten. U kunt drie prioriteitsmodi instellen voor de pakketten:

- **First-In-First-Out (Eerste binnen, eerste buiten):** de switch geeft alle pakketten dezelfde prioriteit en stuurt de pakketten door zodra ze zijn ontvangen.
- **All-high-before-low (alles hoog vóór laag):** De switch stuurt eerst alle pakketten in de wachtrij met hoge prioriteit door en stuurt vervolgens de pakketten in de wachtrij met lage prioriteit door.
- **Weight-and-round-Robin:** De switch stuurt een opgegeven aantal pakketten met hoge prioriteit door en daarna een opgegeven aantal pakketten met lage prioriteit. De switch herhaalt deze cyclus doorlopend. "Low weight" (Laag gewicht) en "High weight" (Hoog gewicht) staan respectievelijk voor het "aantal pakketten in wachtrij met lage prioriteit" en het "aantal pakketten in wachtrij met hoge prioriteit". Het aantal heeft alleen betekenis voor de modus "weight-and-round-robin".



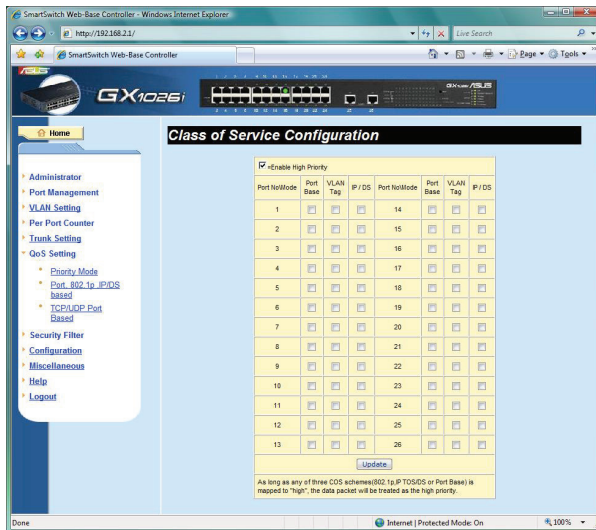
"0" wordt behandeld als "8" voor de aantallen van beide "gewichten" of prioriteiten.



Port, 802.1p, IP/DS based (Op IP/DS gebaseerd)

Deze pagina biedt drie COS-types (Class of Service = Serviceklassen):

- **Port (Poort):** Het pakket op deze poort wordt onvoorwaardelijk toegewezen als hoge prioriteit.
- **802.1p:** Het 802.1-label wordt gecontroleerd. De pakketten met IP's die worden voorgegaan door 4~7 en 0~3, krijgen respectievelijk hoge prioriteit en lage prioriteit.
- **IP/DS:** De switch controleert het TOS of DS-veld om de prioriteit van het pakket te bepalen. Als een pakket aan een van de 3 regels voldoet, wordt het behandeld als hoge prioriteit.



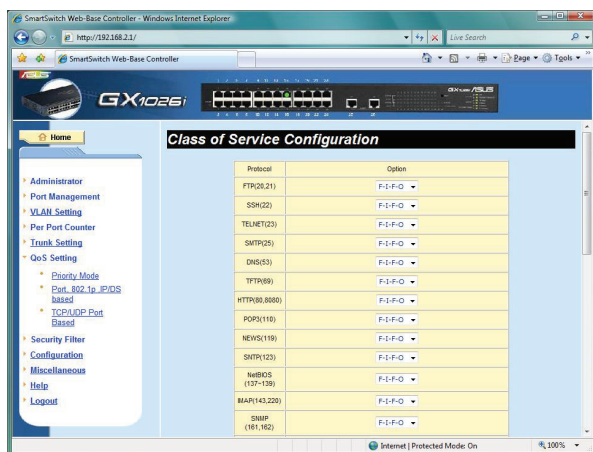
TCP/UDP Port based (Op TCP/UDP-poort gebaseerd)

Deze pagina biedt CoS (Class of Service) op basis van het TCP/UDP-protocol. Naast de goed bekende protocollen, ondersteunt deze switch een protocolbereik om een breed bereik van protocollen te dekken. Het maskernummer wordt gebruikt om het protocolbereik te definiëren. Het resultaat van de berekening is een bereik van accepteerbare protocolnummers.

Bijvoorbeeld:

Het protocol moet binnen het bereik van 1~65535 liggen en het masker in het bereik van 1~255. Als u 7549 invult in het protocolveld en 13 in het maskerveld, krijgt u de werkelijke protocolnummers die via de switch kunnen passeren. Hieronder vindt u een beschrijving van de berekeningsprocedure:

- Zet het maskernummer om in de binaire vorm $1+4+8=13$
- Trek 0, 1, 4, 8, 13 af van 7549 en u krijgt het resultaat 7549, 7548, 7545, 7541, 7536
- Het bovenstaande protocolnummer kan via de switch passeren. Als u "Override" (Overschrijven) selecteert, krijgt deze paginaconfiguratie de voorrang op de op poort gebaseerde, op 802.1p gebaseerde en op IP/DS gebaseerde configuratie. Klik op **Update** om de instellingen op te slaan.

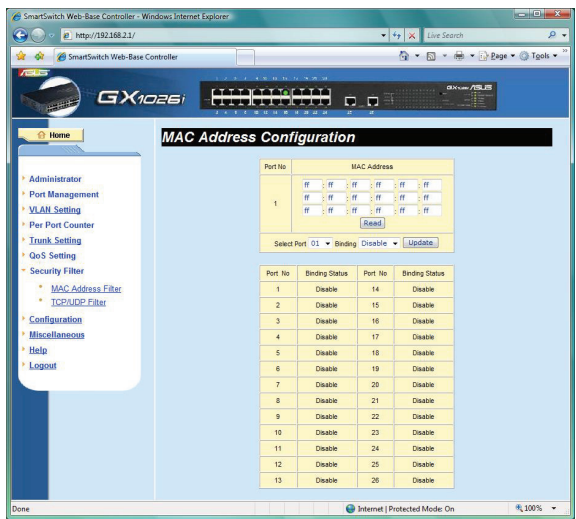


Beveiliging

MAC Address Filter (MAC-adresfilter)

Via deze pagina kunt u tot drie statische MAC-adressen toewijzen aan een opgegeven poort. Deze statische MAC-adressen zullen niet verouderen zodat ze uit de MAC-adrestabel verdwijnen. "ff ff ff ff ff ff" of "00 00 00 00 00 00" of blanco wordt niet opgeslagen in de tabel. Hieronder vindt u een beschrijving van de configuratieprocedure:

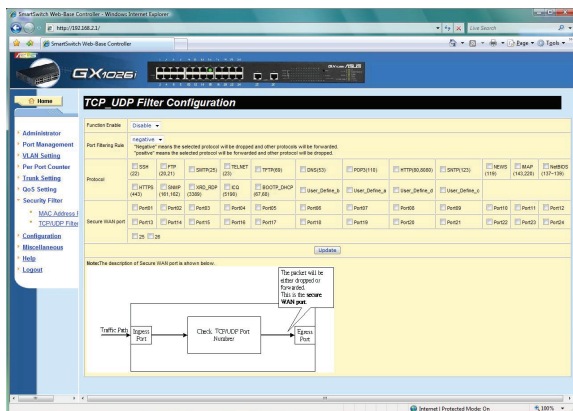
- Om het MAC-adres dat aan een poort is gekoppeld te lezen, moet u het poortnummer selecteren en vervolgens op **Read (Lezen)** klikken.
- Om het MAC-adres voor een poort op te geven, moet u het MAC-adres in het veld invoeren, een poortnummer selecteren en vervolgens op **Update** klikken om de instellingen op te slaan.
- Om de MAC-adrestabel te wissen, moet u de poortverbinding uitschakelen en vervolgens op **Disable (Uitschakelen)** klikken.



TCP/UDP-filter

Er zijn twee types protocolfilters: **Negative (negatief)** en **positive (positief)**.

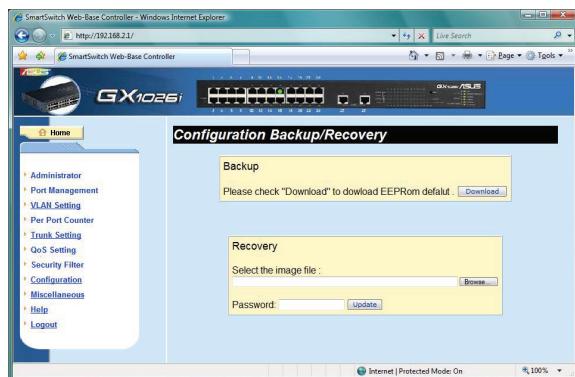
De negatieve lijst definieert het protocol dat zal worden verwijderd. De positieve lijst definieert het protocol dat zal worden doorgestuurd. Klik op **Update** om de instellingen op te slaan.



Configuration (Configuratie)

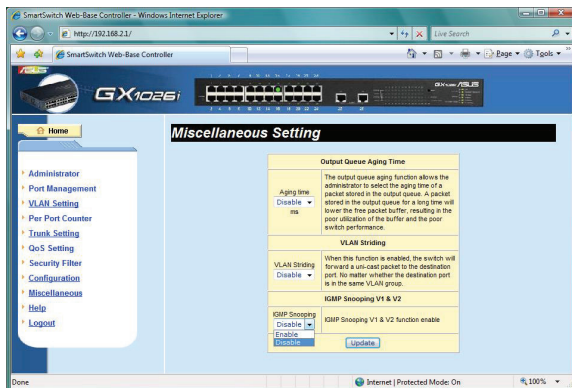
Via deze pagina kunt u een back-up of herstel van de instellingen van de switch uitvoeren. Om de instellingen van de switch te herstellen, selecteert u het bestand dat de configuraties van de switch bevat en klikt u vervolgens op **Recover (Herstel)** om het bestand naar de switch te laden.

Om een **back-up** te maken, klikt u op Backup om het configuratiebestand op te slaan. Het bestand wordt opgeslagen in een leesbaar tekstformaat.



Miscellaneous (Diversen)

Er zijn drie optie voor de instelling Miscellaneous (Diversen): **Output Queue Aging Time (Verouderingstijd uitvoerwachtrij)**, **VLAN Striding (VLAN-stride)**, en **IGMP Snooping V1 & V2**. Stel de nodige configuraties in en klik op **Update** om de instellingen op te slaan.



Contactgegevens ASUS

ASUSTeK COMPUTER INC. (AsiaPacific)

Adres	15 Li-Te Road, Peitou, Taipei, Taiwan 11259
Website	www.asus.com.tw

Technische ondersteuning

Telefoon	+886228943447
Fax ondersteuning	+886228907698
Softwaredownload	support.asus.com *

ASUS COMPUTER INTERNATIONAL (Amerika)

Adres	44370 Nobel Drive, Fremont, CA 94538, USA
Telefoon	+15029550883
Fax	+15029338713
Website	usa.asus.com
Softwaredownload	support.asus.com *

ASUS COMPUTER GmbH (Duitsland en Oostenrijk)

Adres	Harkort Str. 25, D40880 Ratingen, Duitsland
Telefoon	+49210295990
Fax	+492102959911
Online contact	www.asus.com.de/sales

Technische ondersteuning

Telefoon	+49210295990
Fax	+492102959911
Online ondersteuning	www.asus.com.de/support
Website	www.asus.com.de/news

* Op deze site is een online technisch aanvraagformulier voorzien dat u kunt invullen om contact op te nemen met de technische ondersteuning.