



华硕 GigaX1024P 交换机

24 端口 10/100 Mbps + 2 Gigabit 智慧型交换机

华硕 GigaX1024 交换机

24 端口 10/100 Mbps 交换机

快速安装指南

简介

华硕 GigaX1024P 机架式网络交换机可提供符合您高标准网络使用需求的高速、顺畅传输性能。本网络交换机内置 24 组自动感应并切换 MDI/MDX 规格的以太网端口。您只需轻松地连接安装、作好相关的网络流量与 QoS 设定，便可开始享受华硕 GigaX1024P 为您带来的网络传输性能与生产力之提升。

规格

- 提供 24 组 10/100 Mbps RJ-45 自动侦测高速以太网连接端口
- 2 组 10/100/1000 Mbps 的 RJ-45 连接端口（仅 GigaX1024P）
- 具备 8.8 Gbps 的交换能力
- GigaX1024P 具备 6.6 Mpps 的转发率（forwarding rate），而 GigaX1024 具备 3.6Mpps 的转发率（forwarding rate）
- 提供即插即用的网络环境—所有网络连接端口皆支持 MDI/MDIX、连接速度与双工模式的自动侦测
- 采用无风扇设计以提供安静的操作环境
- 支持平面摆放与机架式安装的产品安置方式
- 流量控制系统（802.3x 全双工模式）支持网络传输频繁状态下的数据零丢失功能
- 可预防 Head of Line（HOL）阻塞
- 可辨识 802.1p/TOS/DS 规格以符合 QoS 之需求
- 8K MAC 位址记忆
- 在全双工模式下，高速以太网端口可支持高达 200 Mbps 的传输率，而 Gigabit 端口则可支持达 2000Mbps 的传输率
- 简明灯号标示设计，可清楚显示连接状况、速度、双工模式与冲突状况
- 产品内含操作简易的华硕 CNM 管理软件（仅 GigaX1024P）
- 每个网络连接端口皆支持 Tx/Rx 频宽管理功能（仅 GigaX1024P）
- 32 个 VLAN 虚拟局域网（port-based VLAN）群组（仅 GigaX1024P）
- 最高可手动设定 8 组干线（Trunk），并支持 802.3ad 协定（仅 GigaX1024P）
- 可监测与管理所有的连接端口（仅 GigaX1024P）
- 广播风暴（Broadcast storm）过滤功能（仅 GigaX1024P）
- 支持 IGMP 侦听（snooping）v1、v2（仅 GigaX1024P）

产品包装内容

在您开始安装华硕 GigaX1024 网络交换机之前，请先检查您的产品包装内容物是否如以下所列。

- 交换机本体（华硕 GigaX1024P 或 华硕 GigaX1024 交换机）
- 交流电源适配器
- 本安装指南
- 机架安装配件组（2 个固定拖架与 6 颗螺丝）
- 内含 CNM 软件的光盘片（仅 GigaX1024P）



如果有零件损坏或是缺少的情形，请立即就近与零售商联络。

技术规格

实体尺寸

43.5mm (H) X 444 mm (W) X 200mm (D)

环境需求

| | |
|------|----------------------------------|
| 操作温度 | -10° C ~ 50° C (14° F ~ 122° F) |
| 储放温度 | -40° C ~ 70° C (-40° F ~ 158° F) |
| 操作湿度 | 0 to 90% |
| 储放湿度 | 0 to 90% |
| 操作海拔 | 最高可达 15,000 ft (4,500m) |
| 储放海拔 | 最高可达 40,000 ft (12,000m) |

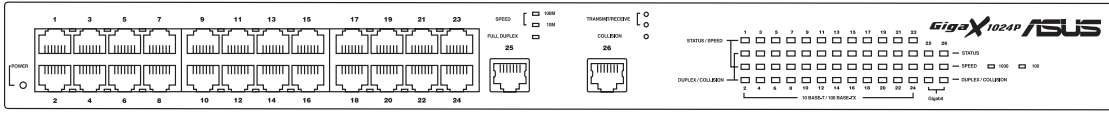
使用电源

| | |
|-----|------------------------|
| 输入 | 100V ~ 240V AC/50-60Hz |
| 耗电量 | 12 Watts |

通过认证

FCC Class A, CE, CCC

前面板



简体中文

| 灯号名称 | 颜色 | 代表意义 |
|-------------------------------|---------|---|
| 1 — 24 | | 标示 10/100/1000 连接端口的端口号 |
| STATUS / SPEED | 绿色 / 橘色 | 绿色： 100Mbps 橘色： 10Mbps 闪烁： 接收或传送数据封包中 关闭： 未连接/连接发生问题 |
| DUPLEX / COLLISION | 橘色 | 恒亮： 交换机处于全双工模式 闪烁： 处于半双工模式且有冲突状况发生 关闭： 处于半双工模式且无冲突状况发生 |
| 25 — 26 (仅GigaX 1024P) | | 标示 10/100/1000 连接端口的端口号 |
| STATUS | 绿色 | 恒亮： 连接状况良好 闪烁： 接收或传送数据封包中 关闭： 未连接/连接发生问题 |
| SPEED | 绿色 / 橘色 | 绿色： 1000Mbps 橘色： 100Mbps 关闭： 10Mbps |
| DUPLEX / COLLISION | 橘色 | 恒亮： 交换机处于全双工模式 闪烁： 处于半双工模式且有冲突状况发生 关闭： 处于半双工模式且无冲突状况发生 |

背板



电源适配器接头

产品摆放

将本交换机安置于平坦的表面

您可将华硕 GigaX1024/GigaX1024P 交换机放置在一平坦的表面，并确认该环境符合操作环境规格。请参考第 3 页以获取进一步相关资讯。



UTP Category 5 缆线的有效长度不可超过 100 公尺（328英尺）。

将本交换机安装在机架上

您可利用位于交换机两侧各三个螺丝孔位与两组支架上的两个孔位，搭配使用产品包装内附的支架与螺丝，即可将本交换机安装在机架上。

欲将交换机安装在机架上：

1. 找出位在交换机两侧的三个螺丝孔位。
2. 将支架对齐交换机的螺丝孔。
3. 每边使用三颗螺丝将支架固定在交换机之上。
4. 将交换机放置于 19 英寸的机架中，并以两颗机架固定用螺丝将其锁紧固定于机架上。



本产品并未随货提供机架固定用螺丝。

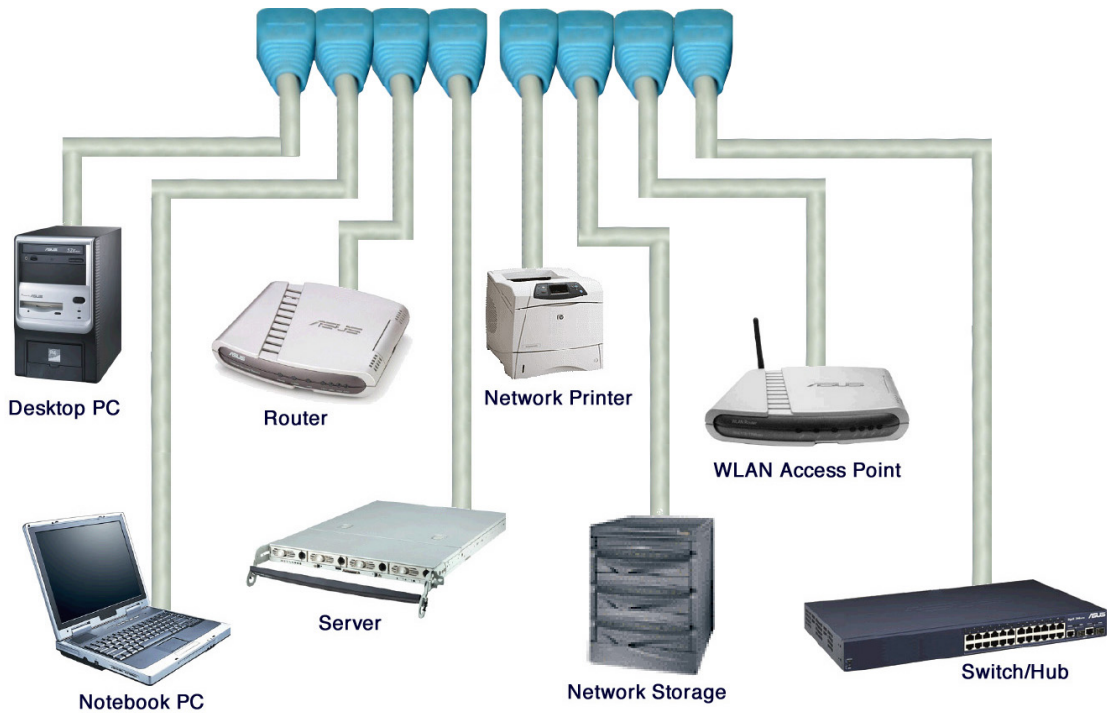
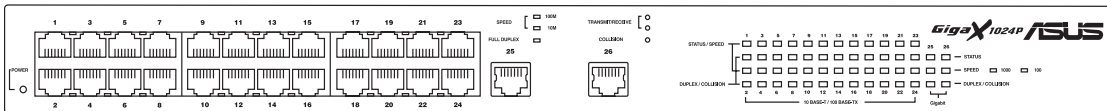
连接网络设备

连接其他网络设备到华硕 GigaX1024/GigaX1024P 交换机

1. 将以太网线的一端连接到交换机前面板的连接端口，至于另一端则连接至其他以太网设备的连接端口。在安装其他相关网络设备时仅需重复本步骤即可。



- 为确保连接质量，当连接交换机与其他网络设备时，请使用Category 5 以太网缆线。
- 您可使用本交换机的 Uplink 端口来连接其他的交换机、集线器、桥接器或中继器。本交换机能够针对您所使用未经跳线或已跳线的以太网缆线加以自动侦测与调整。



2. 将电源适配器分别接在交换机的后背板与电源插座。
3. 当电源指示灯（Power LED）与以太网连接端口动作 LED 灯号亮起则表示该设备目前已处于使用状态下。请参阅第 4 页的前面板灯号列表来进一步了解各灯号所代表的意义。
4. 针对华硕 GigaX1024P 交换机，您可以在 Windows 操作系统下，安装产品内附光盘上的 CNM 软件，并利用这套软件来管理交换机。如欲取得更进一步的相关资讯，请参阅光盘中的线上使用手册。您也可从华硕电脑网站下载本软件与使用手册。

问题解决

本节之“问题解决”指引将针对您在安装或使用华硕 GigaX1024 系列交换机时较常遭遇的问题提出解决对策，而本节中针对这些问题所提出的简易解决方案，通常可由您自己来完成。如果您所遭遇的问题并未列在本节之中，请立即与华硕的技术支持部门联系。

| 问题 | 建议处理方式 |
|--|---|
| 电源灯号 (Power LED) 未亮起 | 请确认电源适配器已确实连接在交换机与电源插座两端，并确认电源插座所输出之电压是正确的。 |
| 即使已接上以太网缆线，交换机之状态 (STATUS) / 速度 (SPEED) 灯号仍未亮起 | <ul style="list-style-type: none">• 请检查以太网缆线两端已确实连接交换机与其他网络设备。• 请确认交换机与其他网络设备的电源是开启的。• 确认您使用的网络线是否正确，例如 100Mbps 网络 (100BaseTx) 须使用 Cat.5 等级的以太网线，10Mbps 则可使用较低等级的缆线。 |
| 冲突 (COLLISION) / 双工 (DUPLEX) 灯号持续闪烁 | <p>冲突状况发生并降低网络连接的效率，欲解决此一问题：</p> <ul style="list-style-type: none">• 试著更换一条新的 UTP Category 5 缆线。• 检查网络线长度。连接交换机与其他网络设备的网络线长度不得超过 100 公尺 (328 英尺) <p>注意. 某些老旧的网络设备可能遭遇此一问题。</p> |

名词解释

| | |
|----------------------|---|
| 10BASE-T | 透过双绞缆线进行连接的 100 Mbps 以太网连接 (Category 3). |
| 100BASE-T | 透过双绞缆线进行连接的 100 Mbps 以太网连接 (Category 5) |
| 1000BASE-T | 透过双绞缆线进行连接的 1000 Mbps 以太网连接 |
| Auto MDI/MDIX | 允许连接使用未跳线或或已跳线的缆线 |
| Ethernet | 现今在电脑使用环境下最普遍被采行的网络技术，通常透过使用双绞缆线进行网络数据的传输。以太网目前的传输速率有 10Mbps、100 Mbps 与 1000 Mbps。 |
| Mbps | 每秒 1 Mega bits 或是每秒 1 百万位元之缩写。网络数据传输速率通常以 Mbps 为表示单位。 |
| Network | 为一串连的电脑群组，群组内的电脑彼此之间允许相互连接与分享包含软件、档案在内的各种网络资源。网络连接的规范可以小至局域网 (LAN) 也可大至整个网际网络 (Internet)。 |

華碩的聯絡資訊

華捷聯合信息（上海）有限公司

BEIJING HUAWEI COMPUTER CO., LTD

市場訊息 *Marketing Info*

地址：上海市閔行莘庄工業區

春東路508號

電話：86-21-54421616

技術支持 *Technical*

Support

免費技術支持專線：800-820-6655
(中國地區)

傳真：86-21-54420088

Email：tsd@asus.com.cn

線上討論區：<http://netq.asus.com.cn>

互聯網：<http://www.asus.com.cn/>

華碩電腦公司 ASUSTeK COMPUTER INC.(亞太地區)

市場訊息 *Marketing Info*

地址：台灣臺北市北投區立德路150號

電話：886-2-2894-3447

技術支持 *Technical Support*

免費服務電話：0800-093-456

(24 小時全天候服務)

傳真：886-2-2890-7698

互聯網：<http://taiwan.asus.com.tw/>

ASUS COMPUTER INTERNATIONAL (美國)

市場訊息 *Marketing Info*

地址：44370 Nobel Drive. Fremont.
CA. 94538. USA

電話：+1-502-995-0883

傳真：+1-502-933-8713

Email：tmdl@asus.com

技術支持 *Technical*

Support

電話：+1-502-995-0883

傳真：+1-502-933-8713

Email：tsd@asus.com

互聯網：<http://usa.asus.com>

ASUS COMPUTER GmbH (德國/奧地利)

市場訊息 *Marketing Info*

地址：Harkort Str. 25, D-40880
Ratingen, BRD, Germany

電話：+49-2102-95990

傳真：+49-2102-959911

互聯網：<http://www.asuscom.de>

在線連絡：<http://www.asuscom.de/sales>
(僅回答市場相關事務的問題)

技術支持 *Technical*

Support

電話：49-2102-95990 ... 主板/其它

49-2102-959910... 筆記本電腦

傳真：49-2102-959911

在線支持：

<http://www.asuscom.de/support>