

RX3041

**Ръководство за бързо
инсталиране**

1 Увод

Благодарим ви, че закупихте маршрутизатора RX3041 на ASUS. Този маршрутизатор е висококачествено и надеждно маршрутизиращо интернетустройство, което позволява на множество потребители да споделят интернетвръзката през кабелен или DSL модем.

Просто инсталирайте маршрутизатора, свържете към кабелния/DSL модем и сърфирайте в Интернет без допълнителни усилия. Маршрутизаторът, функциониращ и като 10/100 Mbps Ethernet комутатор с 4 порта и поддържащ MDI/MDIX с всички портове, ви позволява да използвате CAT5 кабел за възходяща връзка към други маршрутизатори/комутатори. Маршрутизаторът предлага цялостни решения на пазара за малки и средни фирми (SMB) и за малки и домашни офиси (SOHO), като ви предоставя още днес незабавна мрежова връзка и гъвкава поддръжка за бъдещо разширяване и ускоряване.

1.1 Функции и предимства

- ***Съветник за лесна настройка в 3 стъпки***

Всички потребители могат лесно да настроят маршрутизатора за споделяне на Интернет с помощта на съветника само в 3 стъпки.

- ***Графичен уебинтерфейс, лесен за използване от потребителя***

Специфичният и лесен за използване от потребителя интерфейс на ASUS позволява на потребителите лесно да настройват маршрутизатора.

- ***Поддръжка на DHCP сървър***

Тази функция осигурява динамични IP адреси за компютрите и другите устройства при поискване. Маршрутизаторът може да функционира като DHCP сървър за устройствата във вашата локална мрежа.

- ***Поддръжка на множество DMZ хостове***

Един компютър във вашата локална мрежа може да бъде конфигуриран да позволява безпрепятствена двупосочна комуникация със сървъри или индивидуални потребители в Интернет.

- ***Поддръжка на PPTP и PPPoE***

Интернетвързката (през WAN порта) поддържа PPPoE (PPP over Ethernet) и PPTP (Point-to-Point Tunnel Protocol), както и услуга от типа „директна връзка“ (“Direct Connection”).

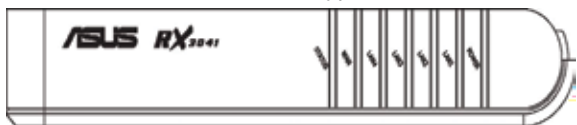
1.2 Съдържание на опаковката

- Един маршрутизатор RX3041
- Външен променливотоков адаптер
- Компактдиск, включващ ръководства за потребителя на всички езици
- Ръководство за потребителя

1.3 Запознаване с устройството

1.3.1 Преден панел

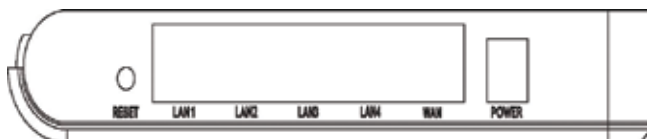
Предният панел съдържа светодиодни индикатори, които показват състоянието на уреда.



Светодиод	Цвят	Състояние	Показание
POWER	Зелен	ВКЛ.	RX3041 е включен.
		ИЗКЛ.	RX3041 е изключен.
LAN(1-4)	Зелен	ВКЛ.	Установена е връзка.
		МИГАЩ	Установена е връзка и се изпращат или получават данни.
WAN	Зелен	ВКЛ.	Установена е връзка.
		МИГАЩ	Установена е връзка и се изпращат или получават данни.
STATUS	Зелен	ВКЛ.	Устройството е „увиснало“.
		МИГАЩ	Устройството е в готовност.

1.3.2 Заден панел

Задният панел съдържа портове за връзка за данни и за захранване на уреда.



Надпис	Показание
POWER	Входно гнездо за захранване: свързва се към доставения променливотоков адаптер.
WAN	WAN порт: свързва се към вашето WAN устройство, като напр. ADSL или кабелен модем.
LAN (1-4)	LAN портове: свързват се към Ethernet портовете на вашите компютри или към порта за възходяща връзка на вашия мрежов концентратор/комутатор чрез Ethernet кабел.
RESET	Бутон Reset: <ol style="list-style-type: none">Връща системната конфигурация към фабричните настройки по подразбиране, ако се натисне и задържи повече от 4 секунди.Презарежда устройството, ако се натисне и задържи повече от 20 секунди.

1.4 Изисквания към системата

- Един или повече компютри (настолни или портативни) с Ethernet интерфейс.
- На всички компютри трябва да бъде инсталиран TCP/IP протокол.
- Трябва да имате валиден акаунт за интернетдостъп и DSL или кабелен модем.
- 10/100BaseT мрежови кабели с RJ-45 конектори.
- Система с MS Internet Explorer, версия 5.0 или по-нова, или Netscape Navigator, версия 4.7 или по-нова.

1.5 Указания за инсталиране

- 1) Изключете захранването на маршрутизатора и на DSL/кабелния модем.
- 2) Свържете системите към LAN портовете на маршрутизатора с прави LAN кабели.
- 3) Свържете DSL или кабелен модем към WAN порта на маршрутизатора.
- 4) Включете захранването първо на DSL или кабелния модем, а след това включете захранващия адаптер към захранващото гнездо на маршрутизатора и включете захранващия му кабел в контакта.
- 5) Проверете светодиодите.

- a) Щом включите захранването на маршрутизатора, светодиодът Power трябва да светне.
- b) Светодиодите LAN трябва да светят за всяка активна LAN връзка.
- c) Светодиодът WAN трябва да свети, когато има връзка с DSL или кабелен модем.

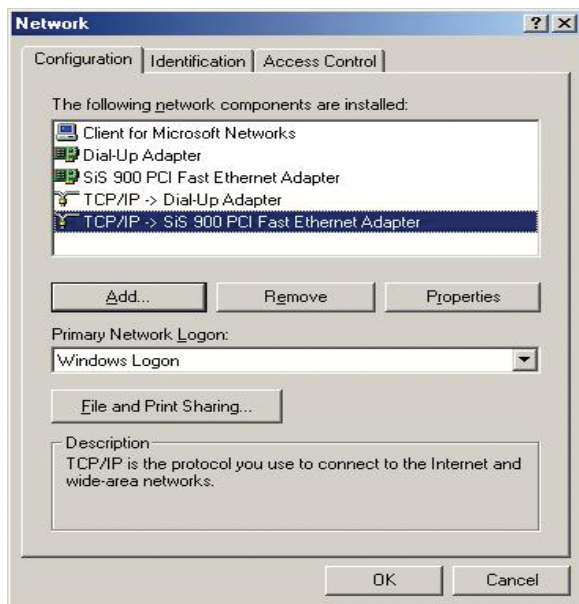
2 Конфигуриране на компютър

Потребителят трябва да конфигурира мрежовите TCP/IP настройки и интернетдостъпа за всяка система от локалната мрежа на RX3041. Маршрутизаторът RX3041 по подразбиране функционира като DHCP сървър, той автоматично присвоява IP адреси на всяка система, когато системите се заредят. Ако потребителите изберат фиксирани IP адреси за клиентските системи, порталът на клиентската система трябва да бъде настроен на IP адреса на маршрутизатора и клиентската DNS система трябва да бъде настроена на адреса, предоставен от вашия доставчик на интернетуслуги.

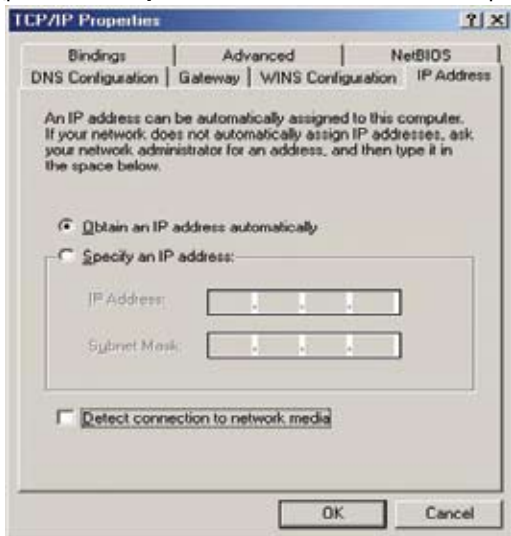
2.1 Настройка за работа в мрежа с TCP/IP протокол

2.1.1 Проверка на TCP/IP настройките за Windows 9x/ME

- а) Изберете **“Start -> Control Panel -> Network”**,
появява се следният прозорец:



b) Щракнете **“Properties”**, появява се следният прозорец:



- Ако решите да използвате DHCP, изберете **“Obtain an IP address automatically”** (получи IP адрес автоматично), а след това щракнете **“OK”**, за да съхраните вашите настройки. Щом рестартирате системата си, маршрутизаторът ще получи IP адрес за тази система.
- Ако решите да използвате фиксиран IP адрес за своята система, изберете **“Specify an IP address”** (задай IP адрес) и проверете дали IP адресът и маската на подмрежата (Subnet Mask) са въведени правилно.

- с) Изберете раздел “**Gateway**” (портал) и въведете правилния адрес на портал в поле “**New gateway**” (нов портал), а след това щракнете “**Add**” (добави):



- d) Изберете раздел **“DNS Configuration”**, а след това изберете **“Enable DNS”** (активирай DNS), въведете DNS адреса, предоставен от вашия доставчик на интернетуслуги в поле **“DNS Server Search Order”** (последователност на търсене на DNS сървър), а след това щракнете **“Add”** (добави):



2.1.2 Проверка на TCP/IP настройките за Windows NT4.0

- а) Изберете “**Control Panel -> Network**”, щракнете раздел “**Protocols**”, а след това изберете “**TCP/IP protocol**”, появява се следният прозорец:



b) Щракнете **“Properties”**, появява се следният прозорец:



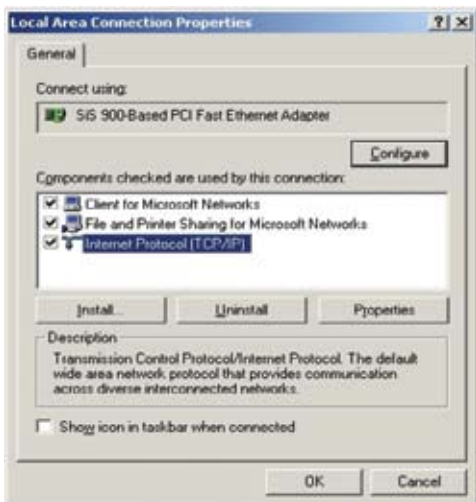
- Изберете мрежовата карта във вашата система от поле **“Adapter”**.
- Ако решите да използвате IP адрес от маршрутизатора, изберете **“Obtain an IP address from a DHCP server”** (получи IP адрес от DHCP сървър).
- Ако решите да използвате IP адрес по свое желание, изберете **“Specify an IP address”** (задай IP адрес) и въведете правилните адреси в полета **“IP Address”** и **“Subnet Mask”**.

- По-добре е да зададете IP адреса на маршрутизатора като **“Default Gateway”** (подразбиращ се портал).
- с) Въведете DNS адреса, получен от вашия доставчик на интернетуслуги, изберете раздел **“DNS”**, щракнете **“Add”** под списъка **“DNS Service Search Order”** (последователност на търсене на DNS услуга), а след това въведете DNS.

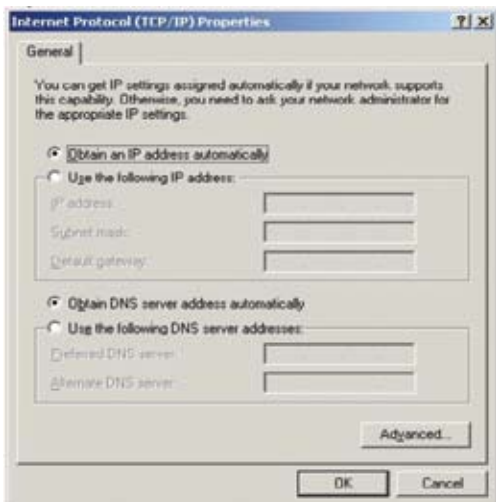


2.1.3 Проверка на TCP/IP настройките за Windows 2000

- а) Изберете **“Start -> Control Panel -> Network and Dial-up Connection”** и щракнете с десния бутон върху **“Local Area Connection”** (връзка с локална мрежа), а след това щракнете **“Properties”**:



- б) Изберете **“Internet Protocol (TCP/IP)”** за мрежовата карта на вашата система, а след това щракнете **“Properties”**, появява се следният прозорец.



- Ако решите да използвате IP адрес от маршрутизатора, изберете **“Obtain an IP address automatically”** (получи IP адрес автоматично).
- Ако решите да използвате IP адрес по свое желание, изберете **“Specify an IP address”** (задай IP адрес) и въведете правилните адреси в полета **“IP Address”** и **“Subnet Mask”**.
- По-добре е да зададете IP адреса на маршрутизатора като **“Default Gateway”** (подразбиращ се портал).
- Ако полетата DNS Server са празни, изберете **“Use the following DNS server addresses”** (използвай

следните адреси на DNS сървъри) и въведете DNS адресите, предоставени ви от вашия доставчик на интернетуслуги, а след това щракнете **“OK”**.

2.1.4 Проверка на TCP/IP настройките за Windows XP

- а) Щракнете **“Start”**, изберете **“Control Panel -> Network Connection”** и щракнете с десния бутон върху **“Local Area Connection”** (връзка с локалната мрежа), а след това изберете **“Properties”**, появява се следният прозорец.



- б) Изберете “**Internet Protocol (TCP/IP)**”, а след това щракнете “**Properties**”, появява се следният прозорец.



- Ако решите да използвате IP адрес от маршрутизатора, изберете “**Obtain an IP address automatically**” (получи IP адрес автоматично).
- Ако решите да използвате адрес по собствено желание, изберете “**Use the following IP address**” (използвай следния IP адрес) и въведете правилните IP адреси в полета “**IP Address**” и

“Subnet Mask”.

- По-добре е да зададете IP адреса на маршрутизатора като “**Default Gateway**” (подразбира се портал).
- Ако полетата DNS Server са празни, изберете “**Use the following DNS server addresses**” (използвай следните адреси на DNS сървъри) и въведете DNS адресите, предоставени ви от вашия доставчик на интернетуслуги, а след това щракнете “**OK**”.

3 Настройте конфигурацията на маршрутизатора през уеббраузър

Маршрутизаторът се доставя с уеббазирана помощна програма за конфигуриране. Потребителите могат да получат достъп до тази помощна програма от всяка клиентска система от локалната мрежа на маршрутизатора RX3041. За най-добри резултати използвайте или Microsoft Internet Explorer 5.0 или по-нов, или Netscape Navigator 4.7 или по-нов.

Преди да започнете конфигурирането на своя маршрутизатор, трябва да получите следната информация от своя доставчик на интернетуслуги:

- а) Дали вашият доставчик на интернетуслуги ви е присвоил статичен IP адрес, или ще ви присвоява такъв динамично? Ако сте получили статичен IP адрес, кой е той?
- б) Дали вашият доставчик на интернетуслуги използва PPPoE? Ако използва, кое е вашето потребителско име и парола?

Ако не сте сигурни по горните въпроси, свържете се със своя доставчик на интернетуслуги.

3.1 Стартиране на вашия уеббраузър

За да използвате уеббазираната помощна програма, трябва да пуснете своя интернетбраузър (MS IE 5.0 или по-нов, Netscape Navigator 4.7 или по-нов).

Стъпка 1: Въведете подразбиращия се IP адрес на маршрутизатора RX3041: **http://192.168.1.1** в полето Address, а след това натиснете клавиш Enter:



Стъпка 2: След като се появи диалоговата кутия за влизане, въведете admin като потребителско име (User Name) и паролата (password) по подразбиране, която също е admin, а след това щракнете "OK", за да влезете в уеббазираната помощна програма.



3.2 Wizard (съветник)

Следният прозорец позволява на потребителя да конфигурира основните настройки на маршрутизатора, като например Host Name (име на хост), Domain Name (име на домейн), Time Zone (часови пояс) и Daylight Saving (лятно часово време). Щракнете **“Next”** (следващ), за да актуализирате WAN настройките.



Host Name: Въведете име на хост, предоставено от доставчика на интернетуслуги (по подразбиране: RX3041).

Domain Name: Въведете име на домейн, предоставено от доставчика на интернетуслуги.

Time Zone: Изберете часовия пояс на държавата, в която се намирате. Маршрутизаторът ще настрои времето въз основа на вашия избор.

Daylight Saving: Маршрутизаторът също така може да се съобразява с лятното часово време. Ако желаете да използвате тази функция, трябва да отметнете кутийката за активиране (enabled), за да активирате конфигурацията на лятното часово време.

Next: Щракнете **Next** (следващ), за да актуализирате WAN настройките.

Следният прозорец позволява на потребителя да посочи WAN connection type (тип на WAN връзка), като например Cable Modem (кабелен модем), Fixed-IP xDSL (xDSL с фиксиран IP) или PPPoE xDSL. След като настроите връзката, щракнете **Next** (следващ), за да актуализирате DNS настройките.



Cable Modem: Ако вашият маршрутизатор е свързан към кабелен модем, щракнете Cable Modem, за да активирате/деактивирате функцията MAC cloning (MAC адресът се предоставя от вашия доставчик на интернетуслуги).

Fixed-IP xDSL: Ако вашият маршрутизатор е свързан към xDSL модем с фиксиран IP адрес, щракнете Fixed-IP xDSL, за да въведете IP адреса и адреса на портала (gateway), предоставени от вашия доставчик на интернетуслуги.

Dial-Up xDSL (PPPoE): Ако вашият маршрутизатор е свързан към xDSL телефонен модем (с набиране), щракнете Dial-Up xDSL, за да въведете информацията за влизане, предоставена от вашия доставчик на интернетуслуги.

PPTP: Ако вашият маршрутизатор е свързан през PPTP, щракнете PPTP, за да въведете информацията за влизане, предоставена от вашия доставчик на интернетуслуги.

L2TP: Ако вашият маршрутизатор е свързан през L2TP, щракнете L2TP, за да въведете информацията за влизане, предоставена от вашия доставчик на интернетуслуги.

Можете да актуализирате DNS настройките само ако сте активирали DNS server от страницата за WAN конфигуриране (WAN configuration). След като промените DNS конфигурациите, щракнете **Finish**, за да актуализирате DNS настройките на маршрутизатора.

