

RX3041

Stručný průvodce instalací

1 Úvod

Blahopřejeme vám k zakoupení směrovače ASUS RX3041. Jedná se o velmi kvalitní a spolehlivé internetové směrovací zařízení, které umožňuje více uživatelům sdílet internetové připojení prostřednictvím kabelové přípojky nebo modemu DSL.

Stačí nainstalovat směrovač, připojit ke kabelové přípojce nebo k modemu DSL a bez dalších starostí surfovat Internetem. Tento směrovač zároveň funguje jako 4portový přepínač 10/100 Mb/s Ethernet, jehož všechny porty podporují MDI/MDIX, což umožňuje připojovat další směrovače/přepínače pomocí kabelu CAT5. Tento směrovač poskytuje úplné řešení pro malé a středně velké firmy (SMB) a pro trhy malých/domácích kanceláří (SOHO), jelikož umožňuje rychlé síťové připojení a nabízí flexibilitu pro budoucí rozšiřování a zvyšování rychlosti.

1.1 Funkce a výhody

- **Jednoduchý průvodce nastavení ve 3 krocích**

Všichni uživatelé mohou snadno nastavit směrovač pomocí jednoduchého průvodce nastavení ve 3 krocích pro sdílení Internetu.

- ***Příjemné webové grafické rozhraní***

Jedinečné a uživatelsky příjemné rozhraní ASUS umožňuje uživatelům snadno nastavovat směrovač.

- ***Podpora serveru DHCP***

Tato funkce poskytuje počítačům a dalším zařízením na požádání dynamickou adresu IP. Tento směrovač může fungovat jako server DHCP pro zařízení ve vaší místní síti.

- ***Podpora více hostitelů DMZ***

Jeden počítač ve Vaší místní síti lze nakonfigurovat na neomezenou komunikaci se servery nebo individuálním uživatelem v Internetu.

- ***Podpora PPTP a PPPoE***

Internetové (port WAN) připojení podporuje PPPoE (PPP over Ethernet) a PPTP (Point-to-Point Tunnel Protocol) a také typ služby „Přímé připojení“.

1.2 Obsah balení

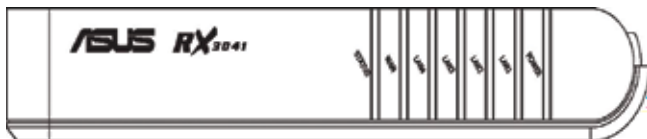
- Směrovač RX3041
- Externí napájecí adaptér

- Disk CD se všemi jazykovými verzemi uživatelské příručky
- Uživatelská příručka

1.3 Seznámení

1.3.1 Přední panel

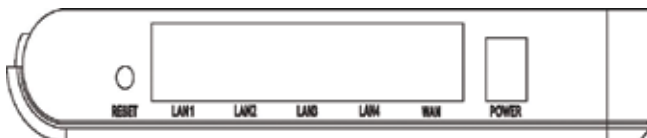
Na předním panelu jsou indikátory LED, které ukazují stav zařízení.



Indikátor LED	Barva	Stav	Indikace
POWER (NAPÁJENÍ)	Zelená	SVÍTÍ NESVÍTÍ	RX3041 je zapnutý. RX3041 je vypnutý.
LAN(1-4)	Zelená	SVÍTÍ BLIKÁ	Je navázáno spojení. Je navázáno spojení a jsou vysílána nebo přijímána data.
WAN	Zelená	SVÍTÍ BLIKÁ	Je navázáno spojení. Je navázáno spojení a jsou vysílána nebo přijímána data.
STATUS (STAV)	Zelená	SVÍTÍ BLIKÁ	Zařízení je zavěšeno. Zařízení je zapnuto a připraveno.

1.3.2 Zadní panel

Na zadním panelu jsou porty pro datová a napájecí připojení zařízení.



Popisek	Indikace
POWER (NAPÁJENÍ)	Napájecí konektor: slouží pro připojení dodaného napájecího adaptéru.
WAN	Port WAN: slouží pro připojení zařízení WAN, například modemu ADSL nebo kabelového modemu.
LAN (1-4)	Porty LAN: slouží pro připojení k portu Ethernet počítače nebo k rozšiřovacímu portu na síťovém rozbočovači/přepínači pomocí ethernetového kabelu.
RESET	Resetovací tlačítko: <ol style="list-style-type: none">1. Stisknutím a podržením déle než 4 sekundy budou obnovena tovární výchozí nastavení systémové konfigurace.2. Stisknutím po dobu déle než 20 sekund restartujete zařízení.

1.4 Požadavky na systém

- Jeden nebo více počítačů (stolních nebo notebooků) s ethernetovým rozhraním.
- Ve všech počítačích musí být nainstalován protokol TCP/IP.
- Platný účet pro přístup k Internetu a DSL nebo kabelový modem.
- Síťové kabely 10/100BaseT s konektory RJ-45.
- Systém s aplikací MS Internet Explorer ver. 5.0 nebo novější nebo s aplikací Netscape Navigator ver. 4.7 nebo novější.

1.5 Pokyny k instalaci

- 1) Vypněte směrovač a DSL/kabelový modem.
- 2) Připojte počítače k síťovým portům na směrovači přímými síťovými kabely.
- 3) Připojte DSL nebo kabelový modem k portu WAN na směrovači.
- 4) Nejdříve zapněte DSL nebo kabelový modem, potom připojte napájecí adaptér ke zdířce napájení na směrovači a připojte napájecí kabel k elektrické zásuvce.
- 5) Zkontrolujte indikátory LED.
 - a) Po zapnutí směrovače se rozsvítí indikátor LED napájení.
 - b) Pro každé aktivní síťové připojení svítí indikátor LED místní sítě.
 - c) Je-li připojen DSL nebo kabelový modem, svítí indikátor LED WAN.

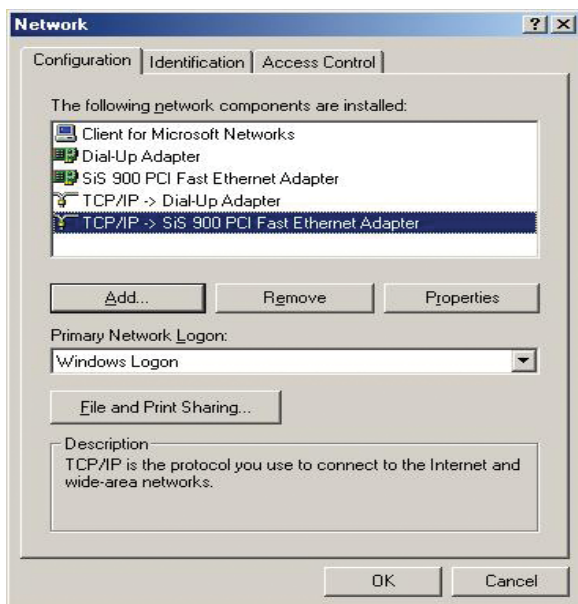
2 Konfigurace počítače

Je třeba, aby uživatelé nakonfigurovali síťová nastavení TCP/IP, konfiguraci přístupu k Internetu pro každý počítač v místní síti RX3041. Směrovač RX3041 ve výchozí konfiguraci funguje jako server DHCP, který každému počítači po spuštění automaticky přiřazuje adresu IP. Pokud uživatelé zvolí pevné adresy IP pro klientské systémy, musí být brána klientského systému nastavena na adresu IP směrovače a DNS klientského systému musí být nastaven na adresu poskytnutou poskytovatelem internetových služeb.

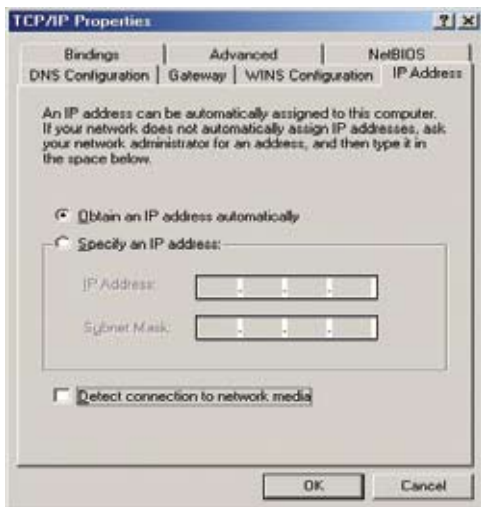
2.1 Nastavení sítě TCP/IP

2.1.1 Zjištění nastavení TCP/IP v operačním systému Windows 9x/ME

- a) Klepnutím na tlačítko „Start -> Control Panel (Ovládací panely) -> **Network** (Sítě)“ se zobrazí následující okno:



- b) Klepnutím na tlačítko „**Properties**“ (Vlastnosti) se zobrazí okno níže:



- Pokud se rozhodnete používat protokol DHCP, vyberte možnost „**Obtain an IP address automatically**“ (Získávat adresu IP automaticky) a potom klepnutím na tlačítko „**OK**“ uložte nastavení. Po restartování systému směrovač získá adresu IP pro tento systém.
- Pokud se rozhodnete použít pevnou adresu IP pro Váš systém, vyberte možnost „Specify an IP address“ (Zadat adresu IP) a zkontrolujte, zda jsou položky Adresa IP a Maska podsítě správné.

- c) Vyberte kartu „Gateway“ (Brána), do pole „New gateway“ (Nová brána) zadejte správnou adresu brány a potom klepněte na tlačítko „**Add**“ (Přidat):



- d) Vyberte kartu „DNS Configuration“ (Konfigurace DNS), potom vyberte možnost „**Enable DNS**“ (Povolit DNS), do pole „DNS Server Search Order“ (Pořadí hledání serveru DNS) zadejte adresu DNS poskytnutou Vaším poskytovatelem internetových služeb a potom klepněte na tlačítko „**Add**“ (Přidat):



2.1.2 Zjištění nastavení TCI/IP v operačním systému Windows NT4.0

- a) Vyberte položku „**Control Panel** (Ovládací panely) -> **Network** (Síť)“, klepněte na kartu „**Protocols**“ (Protokoly) a po výběru položky „**TCP/IP protocol**“ (Protokol TCP/IP) se zobrazí následující okno:



- b) Klepnutím na tlačítko „**Properties**“ (Vlastnosti) se zobrazí okno níže:



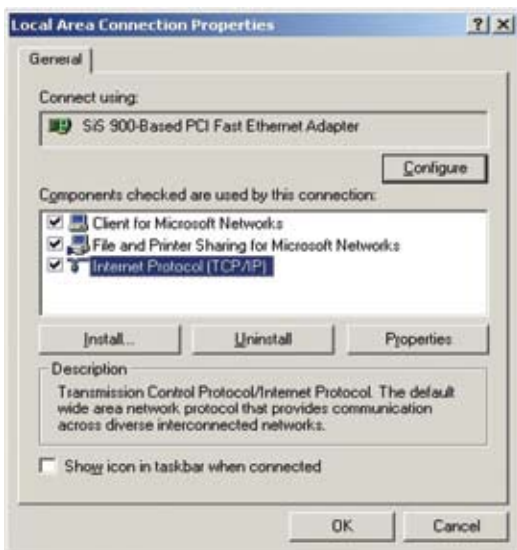
- V poli „Adapter“ (Adaptér) vyberte síťovou kartu ve vašem systému.
- Pokud se rozhodnete použít adresu IP ze směrovače, vyberte možnost „Obtain an IP address from a DHCP server“ (Získat adresu IP ze serveru DHCP).

- Pokud se rozhodnete použít požadovanou adresu IP, vyberte možnost „Specify an IP address“ (Zadat adresu IP) a zadejte správnou adresu do polí „IP Address“ (Adresa IP) a „Subnet Mask“ (Maska podsítě).
 - Doporučujeme nastavit adresu IP serveru jako „Default Gateway“ (Výchozí brána).
- c) Zadejte adresu DNS poskytnutou Vaším poskytovatelem internetových služeb, vyberte kartu „**DNS**“, v seznamu „**DNS Service Search Order**“ (Pořadí hledání serveru DNS) klepněte na tlačítko „**Add**“ (Přidat) a potom zadejte DNS.



2.1.3 Zjištění nastavení TCI/IP v operačním systému Windows 2000

- a) Klepněte na tlačítko „**Start -> Control Panel** (Ovládací panely) -> **Network and Dial-up Connection** (Síťová a telefonická připojení)“, klepněte pravým tlačítkem myši na položku „**Local Area Connection**“ (Připojení k místní síti) a potom klepněte na tlačítko „**Properties**“ (Vlastnosti):



- b) Vyberte „**Internet Protocol (TCP/IP)**“ (Internetový protokol TCP/IP) pro síťovou kartu v systému a po klepnutí na tlačítko

„**Properties**“ (Vlastnosti) se zobrazí následující okno.



- Pokud se rozhodnete použít adresu IP ze směrovače, vyberte možnost „**Obtain an IP address automatically**“ (Získat adresu IP automaticky).
- Pokud se rozhodnete použít požadovanou adresu IP, vyberte možnost „**Use the following IP address**“ (Použít následující adresu IP) a zadejte správné adresy do polí „IP Address“ (Adresa IP) a „Subnet Mask“ (Maska podsítě).
- Doporučujeme nastavit adresu IP serveru jako „**Default Gateway**“ (Výchozí brána).
- Pokud jsou políčka Server DNS prázdná, vyberte možnost

„Use the following DNS server addresses“ (Použít následující adresy serverů DNS), zadejte adresu DNS poskytnutou vaším poskytovatelem internetových služeb a potom klepněte na tlačítko „OK“.

2.1.4 Zjištění nastavení TCI/IP v operačním systému Windows XP

- a) Klepněte na tlačítko „**Start**“, vyberte položku „**Control Panel** (Ovládací panely) -> **Network Connection**“ (Síťové připojení), klepněte pravým tlačítkem myši na položku „**Local Area Connection**“ (Připojení k místní síti) a po klepnutí na položku „**Properties**“ se zobrazí následující okno.



- b) Vyberte položku „**Internet Protocol (TCP/IP)**“ (Internetový protokol TCP/IP) a klepnutím na položku „**Properties**“ (Vlastnosti) se zobrazí následující okno.



- Pokud se rozhodnete použít adresu IP ze směrovače, vyberte možnost „**Obtain an IP address automatically**“ (Získat adresu IP automaticky).
- Pokud se rozhodnete použít požadovanou adresu IP, vyberte možnost „**Use the following IP address**“ (Použít následující adresu IP) a zadejte správné adresy do polí „**IP Address**“ (Adresa IP) a „**Subnet Mask**“ (Maska podsítě).

- Doporučujeme nastavit adresu IP serveru jako „**Default Gateway**“ (Výchozí brána).
- Pokud jsou políčka Server DNS prázdná, vyberte možnost „**Use the following DNS server addresses**“ (Použít následující adresy serverů DNS), zadejte adresu DNS poskytnutou Vaším poskytovatelem internetových služeb a potom klepněte na tlačítko „**OK**“.

3 Nastavení konfigurace směrovače prostřednictvím webového prohlížeče

Tento směrovač je dodáván s webovým konfiguračním nástrojem. Uživatelé mohou přistupovat k tomuto konfiguračnímu nástroji z libovolného klientského systému v rámci místní sítě směrovače RX3041. Nejlepších výsledků dosáhnete s aplikací Microsoft Internet Explorer 5.0 nebo novější nebo Netscape Navigator 4.7 nebo novější.

Než začnete konfigurovat směrovač, musíte od vašeho poskytovatele internetových služeb získat následující údaje:

- a) Přidělil vám váš poskytovatel internetových služeb statickou adresu IP nebo vám tuto adresu přidělí dynamicky? Pokud jste získali statickou adresu IP, jak zní?
- b) Používá váš poskytovatel internetových služeb PPPoE? Pokud ano, jaké je vaše uživatelské jméno a heslo PPPoE?

Pokud neznáte odpovědi na některou z výše uvedených otázek, obraťte se na vašeho poskytovatele internetových služeb.

3.1 Spuštění webového prohlížeče

Aby bylo možné používat webový nástroj, je třeba spustit internetový prohlížeč (MS IE 5.0 nebo novější, Netscape Navigator 4.7 nebo novější).

Krok 1: Do adresního řádku zadejte výchozí adresu IP směrovače RX3041 **http://192.168.1.1** a potom stiskněte klávesu Enter:



Krok 2: Po zobrazení dialogového okna pro přihlášení zadejte uživatelské jméno admin a výchozí heslo admin a klepnutím na tlačítko „OK“ se přihlaste k webovému nástroji.



3.2 Průvodce

Na následujícím okně může uživatel konfigurovat základní nastavení směrovače, jako například název hostitele, název domény, časové pásmo a letní čas. Klepnutím na tlačítko „**Next**“ (Další) zaktualizujete nastavení WAN.



Host Name (Název hostitele): Zadejte název hostitele poskytnutý poskytovatelem internetových služeb (výchozí: RX3041).

Domain Name (Název domény): Zadejte název domény poskytnutý poskytovatelem internetových služeb.

Time Zone (Časové pásmo): Vyberte časové pásmo země, ve které se nacházíte. Na základě vašeho výběru směrovač nastaví čas.

Daylight Saving (Letní čas): Tento směrovač rovněž dokáže měnit letní čas. Chcete-li tuto funkci použít, musíte zaškrtnutím políčka „Enable“ (Aktivovat) aktivovat konfiguraci letního času.

Next (Další): Klepnutím na tlačítko Next (Další) zaktualizujte nastavení WAN.

Na následujícím okně může uživatel specifikovat typ připojení WAN, například kabelový modem, xDSL s pevnou adresou IP nebo PPPoE xDSL. Po nastavení připojení zaktualizujte nastavení DNS klepnutím na tlačítko **Next** (Další).



Cable Modem (Kabelový modem): Pokud je směrovač připojen ke kabelovému modemu, klepnutím na položku Cable Modem (Kabelový modem) aktivujete/deaktivujete funkci klonování adresy MAC (adresu MAC poskytuje poskytovatel internetových služeb).

Fixed-IP xDSL (xDSL s pevnou adresou IP): Pokud je směrovač připojen k lince xDSL s pevnou adresou IP, klepněte na položku Fixed-IP xDSL (xDSL s pevnou adresou IP) a zadejte adresu IP a adresu brány poskytnuté poskytovatelem internetových služeb.

Dial-Up xDSL (PPPoE): Pokud je směrovač připojen k lince vytáčené lince xDSL, klepněte na položku Dial-Up xDSL a zadejte přihlašovací údaje poskytnuté poskytovatelem

internetových služeb.

PPTP: Pokud se směrovač připojuje prostřednictvím protokolu PPTP, klepněte na položku PPTP a zadejte přihlašovací údaje poskytnuté poskytovatelem internetových služeb.

L2TP: Pokud se směrovač připojuje prostřednictvím protokolu L2PT, klepněte na položku L2PT a zadejte přihlašovací údaje poskytnuté poskytovatelem internetových služeb.

Nastavení DNS můžete zaktualizovat pouze, pokud jste aktivovali server DNS na stránce konfigurace WAN. Po změně konfigurací DNS zaktualizujte nastavení DNS směrovače klepnutím na tlačítko **Finish** (Dokončit).

