

RX3041

Snelle installatiegids

1 Inleiding

Gefeliciteerd met uw aankoop van de ASUS RX3041-router. Deze router is een hoogwaardig en betrouwbaar intern etrouteringsapparaat waarmee meerdere gebruikers de internetverbinding via kabel of DSL-modem kunnen delen.

U hoeft alleen de router te installeren, een verbinding te maken met de kabel/DSL-modem en u bent klaar om probleemloos te surfen op het internet. U kunt de router ook gebruiken als een 10/100Mbps ethernetswitch met 4 poorten. Alle poorten ondersteunen MDI/MDIX en u kunt een CAT5-kabel gebruiken om een uplink uit te voeren met andere routers/switches. De router biedt een totaaloplossing voor kleine en middelgrote ondernemingen (KMO) en de SOHO-markten (Small Office/Home Office). Met dit apparaat kunt u vandaag nog over een netwerk beschikken en krijgt u de flexibiliteit om u aan te passen aan toekomstige uitbreidingen en snelheden.

1.1 Functies en voordelen

- ***Gemakkelijke installatiewizard in 3 stappen***

Alle gebruikers kunnen de router probleemloos installeren met behulp van een wizard die uit slechts 3 stappen bestaat om het internet te delen.

- ***Gebruiksvriendelijke grafische webinterface***

Via de eigen en gebruiksvriendelijke interface van ASUS kunt u de router gemakkelijk instellen.

- ***Ondersteuning voor DHCP-server***

Deze functie levert op aanvraag een dynamisch IP-adres aan pc's en andere apparaten. De router kan optreden als een DHCP-server voor apparaten op uw LAN.

- ***Meervoudige DMZ-hostondersteuning***

Een pc op uw LAN kan worden geconfigureerd om onbeperkte tweerichtingscommunicatie met servers of individuele gebruikers op het internet toe te staan.

- ***Ondersteuning voor PPTP en PPPoE***

De internetverbinding (WAN-poort) ondersteunt PPPoE (PPP over Ethernet) en PPTP (Point-to-Point Tunnel Protocol), evenals services van het type "directe verbinding".

1.2 Inhoud verpakking

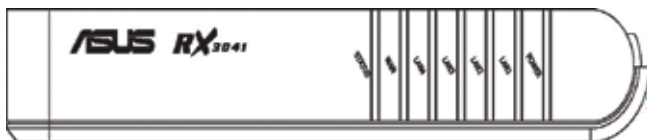
- 1 RX3041-router
- Externe wisselstroomadapter

- Cd met gebruikershandleidingen in alle talen
- Gebruikershandleiding

1.3 Kennismaken met het apparaat

1.3.1 Voorpaneel

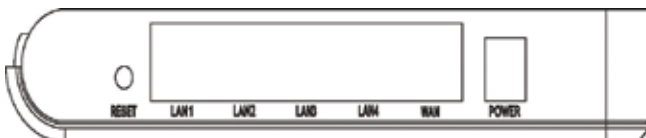
Het voorpaneel bevat LED-indicators die de status van het apparaat aangeven.



LED	Kleur	Status	Betekenis
POWER (VOEDING)	Groen	AAN UIT	De RX3041 is ingeschakeld. De RX3041 is uitgeschakeld.
LAN(1-4)	Groen	AAN KNIPPEREND	De verbinding is gemaakt. De verbinding is gemaakt en er worden gegevens verzonden of ontvangen.
WAN	Groen	AAN KNIPPEREND	De verbinding is gemaakt. De verbinding is gemaakt en er worden gegevens verzonden of ontvangen.
STATUS	Groen	AAN KNIPPEREND	Het apparaat is niet actief. Het apparaat is gebruiksklaar.

1.3.2 Achterpaneel

Het achterpaneel bevat de poorten voor de gegevens- en voedingsaansluitingen van het apparaat.



Label	Betekenis
POWER (VOEDING)	Voedingsaansluiting: voor de aansluiting van de voedingsadapter.
WAN	WAN-poort: voor de aansluiting van uw WAN-apparaat, zoals een ADSL- of kabelmodem.
LAN (1-4)	LAN-poorten: voor de aansluiting van de ethernetpoort van uw pc of de uplinkpoort op de hub/switch van uw LAN met de ethernetkabel.
RESET	Resetknop: 1. Als u deze knop langer dan 4 seconden ingedrukt houdt, wordt de systeemconfiguratie opnieuw ingesteld naar de fabriekswaarden. 2. Als u deze knop langer dan 20 seconden ingedrukt houdt, wordt het apparaat opnieuw opgestart.

1.4 Systeemvereisten

- Eén of meer pc's (desktop of notebook) met ethernetinterface.
- Het TCP/IP-protocol moet op alle computers zijn geïnstalleerd.
- Over een geldige internetaccount en een DSL- of kabelmodem beschikken.
- 10/100BaseT-netwerkkabels met RJ-45-aansluitingen.
- Systeem met MS Internet Explorer ver. 5.0 of hoger of Netscape Navigator ver. 4.7 of hoger.

1.5 Installatie-instructies

- 1) Schakel de router en de DSL-/kabelmodem uit.
- 2) Sluit de systemen aan op de LAN-poorten op de router met rechte LAN-kabels.
- 3) Sluit de DSL- of kabelmodem aan op de WAN-poort van de router.
- 4) Schakel eerst de DSL- of kabelmodem in, sluit vervolgens de voedingsadapter aan op de voedingsaansluiting op de router en sluit de voedingskabel aan op een stopcontact.
- 5) Controleer de LED's.
 - a) Nadat u de router hebt ingeschakeld, moet de voedings-LED zijn opgelicht.

- b) De LAN-LED moet zijn opgelicht voor elke actieve LAN-verbinding.
- c) De WAN-LED moet zijn opgelicht wanneer de DSL- of kabelmodem is aangesloten.

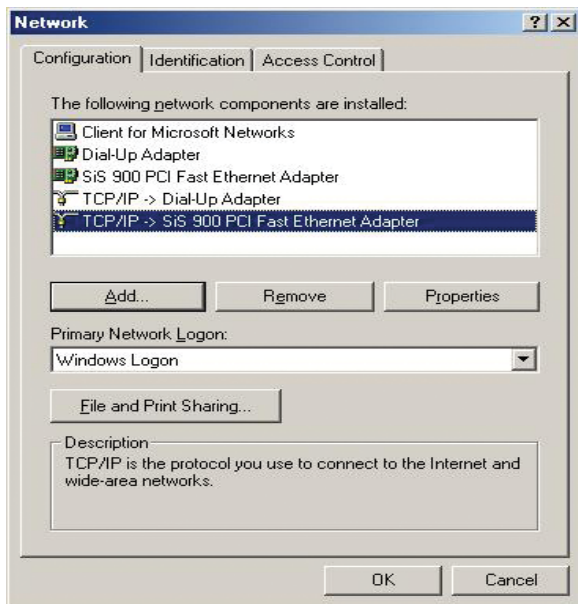
2 Pc-configuratie

U moet de TCP/IP-netwerkinstellingen configureren en de internettoegang instellen voor elk systeem binnen het RX3041 LAN. De RX3041-router treedt standaard op als een DHCP-server en wijst aan elk systeem automatisch een IP-adres toe wanneer het systeem wordt opgestart. Als u vaste IP-adressen voor clientsystemen kiest, moet de gateway van het clientsysteem worden ingesteld op het IP-adres van de router en moet de DNS van het clientsysteem worden ingesteld op het adres dat door uw ISP is geleverd.

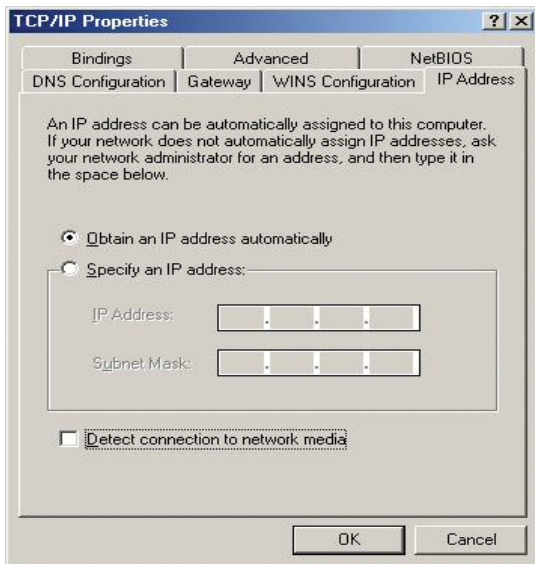
2.1 Instelling TCP/IP-netwerk

2.1.1 De TCP/IP-instellingen voor Windows9x/ME controleren

- a) Selecteer “**Start(Start) -> Control Panel (Configuratiescherm) -> Network(Netwerk)**”. Het volgende venster wordt weergegeven:



- b) Klik op “Eigenschappen”. Het onderstaande venster wordt weergegeven:



- Als u beslist DHCP te gebruiken, selecteert u “Automatisch een IP-adres verkrijgen” en klikt u vervolgens op “OK” om uw instellingen op te slaan. Nadat uw systeem opnieuw is opgestart, zal de router een IP-adres voor dit systeem ophalen.
- Als u beslist een vast IP-adres te gebruiken voor uw systeem, selecteert u “Een IP-adres opgeven” en controleert u of het IP-adres en het subnetmasker correct zijn.

- c) Selecteer het tabblad “Gateway”, voer een correct gatewayadres in het veld “Nieuwe gateway” en klik vervolgens op “Toevoegen”.



- d) Selecteer het tabblad “ **DNS Configuration(DNS-configuratie)**” en selecteer vervolgens “**Enable DNS(DNS inschakelen)**”. Voer het DNS-adres dat door uw ISP is geleverd in het veld “**DNS Server Search Order(Zoekvolgorde van DNS-server)**” in en klik vervolgens op “**Add(Toevoegen)**”:



2.1.2 De TCP/IP-instellingen voor Windows NT4.0 controleren

- a) Selecteer “**Control Panel** → **Netwerk**”, klik op het tabblad “**Protocols(Protocolen)**” en selecteer vervolgens “**TCP/IP protocol(TCP/IP-protocol)**”. Het onderstaande venster wordt weergegeven:



- b) Klik op “ **Properties(Eigenschappen)**”. Het onderstaande venster wordt weergegeven:



- Selecteer de netwerkkaart van uw systeem in het veld “**Adapter(Adapter)**”.
- Als u beslist het IP-adres van de router te gebruiken, selecteert u “**Obtain an IP address from a DHCP server(IP-adres verkrijgen van een DHCP-server)**”.
- Als u beslist het gewenste IP-adres te gebruiken, selecteert u “**Specify an IP address (Een IP-**

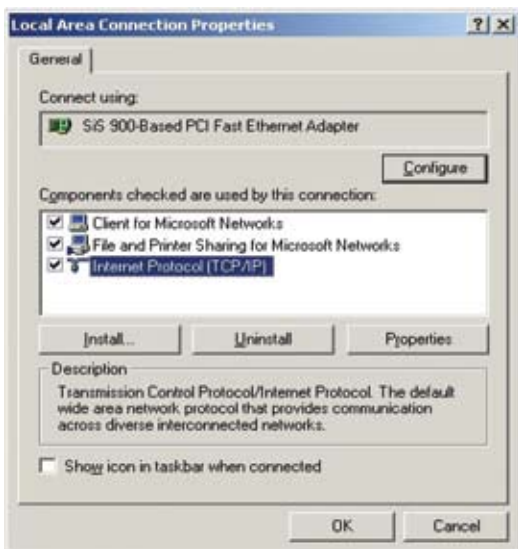
adres opgeven)” en voert u de correcte adressen in de velden **“IP Address(IP-adres)”** en **“Subnet Mask(Subnetmasker)”**.

- Wij raden u aan het IP-adres van de router in te stellen als **“Default Gateway(Standaard gateway)”**.
- c) Voer het DNS-adres in dat u van uw ISP hebt gekregen. Selecteer het tabblad **“DNS(DNS)”**, klik op **“Add(Toevoegen)”** in de lijst **“DNS Service Search Order(Zoekvolgorde van DNS-service)”** en voer de DNS in.

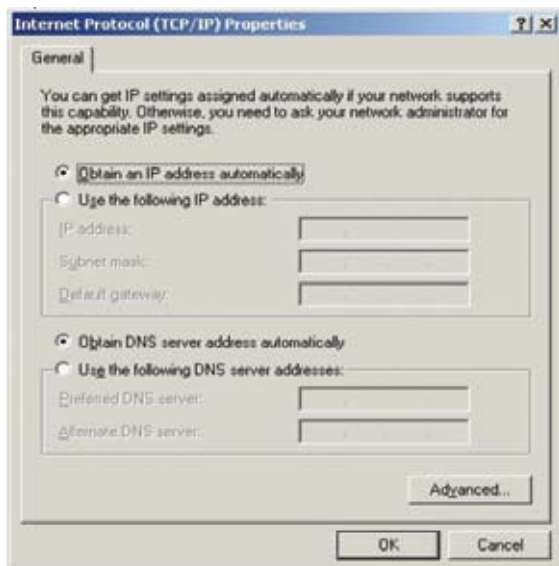


2.1.3 De TCP/IP-instellingen voor Windows2000 controleren

- a) Selecteer “**Start(Start) →Control Panel(Configuratiescherm) →Network and Dial-up Connection(Netwerkinbelverbindingen)**”, klik met de rechtermuisknop op “**Local Area Connection (LAN-verbinding)**” en klik vervolgens op “**Properties (Eigenschappen)**”:



- b) Selecteer “**Internet Protocol (TCP/IP) (Internet-protocol (TCP/IP))**” voor de netwerkkaart op uw system en klik vervolgens op “**Properties (Eigenschappen)**”. Het onderstaande venster wordt weergegeven.



- Als u beslist het IP-adres van de router te gebruiken, selecteert u “**Obtain an IP address automatically (Automatisch een IP-adres verkrijgen)**”.

- Als u beslist het gewenste IP-adres te gebruiken, selecteert u **“Use the following IP address(Het volgende IP-adres gebruiken)”** en voert u de correcte adressen in de velden **“IP Address(IP-adres)”** en **“Subnet Mask (Subnetmasker)”**.
- Wij raden u aan het IP-adres van de router in te stellen als **“Default Gateway(Standaard gateway)”**.
- Als de velden voor de DNS-server leeg zijn, selecteert u **“De volgende DNS-serveradressen gebruiken”** en voert u het DNS-adres in dat door uw ISP is geleverd. Klik vervolgens op **“OK”**.

2.1.4 De TCP/IP-instellingen voor Windows XP controleren

- a) Klik op **“Start(Start)”**, selecteer **“Control Panel →Network Connection(Configuratiescherm →Netwerkverbinding)”**. Klik met de rechtermuisknop op **“Local Area Connection(LAN-verbinding)”** en selecteer vervolgens **“Properties(Eigenschappen)”**. Het onderstaande venster wordt weergegeven.



- b) Selecteer “**Internet Protocol (TCP/IP)**(Internet-protocol (TCP/IP))” en klik vervolgens op “**Properties**(Eigenschappen)”. Het volgende venster wordt weergegeven.



- Als u beslist het IP-adres van de router te gebruiken, selecteert u **“Obtain an IP address automatically(Auto matisch een IP-adres verkrijgen)”**.
- Als u beslist het gewenste IP-adres te gebruiken, selecteert u **“Use the following IP address(Het volgende IP-adres gebruiken)”** en voert u de correcte adressen in de velden **“IP Address(IP-adres)”** en **“Subnet Mask(Subnetmasker)”**.

- Wij raden u aan het IP-adres van de router in te stellen als “Default Gateway(Standaard gateway)”.
- Als de velden voor de DNS-server leeg zijn, selecteert u “**Use the following DNS server addresses(De volgende DNS-serveradressen gebruiken)**” en voert u het DNS-adres in dat door uw ISP is geleverd. Klik vervolgens op “OK”.

3 De routerconfiguraties instellen via de webbrowser

De router wordt geleverd met een op het web gebaseerd configuratiehulpprogramma. U kunt vanaf elke clientsysteem binnen het LAN van de RX3041 router toegang krijgen tot dit configuratiehulpprogramma. Voor de beste resultaten raden wij u aan Microsoft Internet Explorer 5.0 of hoger of Netscape Navigator 4.7 of hoger te gebruiken.

Voordat u begint met de configuratie van uw router, moet u uw ISP de volgende informatie vragen:

- a) Heeft uw ISP een statisch IP-adres toegewezen of wordt u automatisch een IP-adres toegewezen? Als u een statisch IP-adres hebt ontvangen, wat is dit adres?
- b) b) Maakt uw ISP gebruik van PPPoE? Indien ja, wat zijn dan uw PPPoE-gebruikersnaam en -wachtwoord?

Neem contact op met uw ISP als u niet zeker bent van het antwoord op de bovenstaande vragen.

3.1 Uw webbrowser opstarten

Om het op het web gebaseerde hulpprogramma te gebruiken, moet u uw internetbrowser starten (MS IE 5.0 of hoger, Netscape Navigator 4.7 of hoger).

Stap1: Voer het standaard IP-adres van de RX3041-router (**http://192.168.1.1**) in het adresveld in en druk vervolgens op de knop Enter.



Stap 2: Wanneer het dialoogvenster voor het aanmelden verschijnt, voert u admin in als gebruikersnaam. Het standaard wachtwoord is eveneens “admin”. Klik vervolgens op “OK” om aan te melden bij het op het web gebaseerde hulpprogramma.



3.2 Wizard

Via het volgende venster kunt u de basisinstellingen van de router, zoals de hostnaam, de domeinnaam, de tijdzone en de zomertijd configureren. Klik op **“Next”** (Volgende) om de WAN-instellingen bij te werken.



Host Name (Hostnaam): geef een hostnaam op die door de ISP is geleverd (standaard: RX3041).

Domain Name (Domeinnaam): geef een domeinnaam op die door de ISP is geleverd.

Time Zone (Tijdzone): selecteer de tijdzone van het land waar u zich bevindt. De router zal de tijd instellen op basis van uw selectie.

Daylight Saving (Zomertijd): de router kan ook rekening houden met de zomertijd. Als u deze functie wilt gebruiken, moet u het selectievakje inschakelen om de zomertijdconfiguratie in te schakelen.

Next (Volgende): Klik op “**Next**” (Volgende) om de WAN-instellingen bij te werken.

In het volgende venster kunt u het WAN-verbindingstype, zoals de kabelmodem, het vast-IP xDSL of PPPoE xDSL, opgeven. Nadat u de verbindinginstellingen hebt ingesteld, klikt u op **Next** (Volgende) om de DNS-instellingen bij te werken.



Cable Modem (Kabelmodem): als uw router een verbinding maakt met de kabelmodem, klikt u op Cable Modem (Kabelmodem) om de MAC-kloonfunctie in/uit te schakelen (het MAC-adres wordt door uw ISP geleverd).

Fixed-IP xDSL (Vast-IP xDSL): als uw router een verbinding maakt met een vast-IP xDSL, klikt u op Fixed-IP xDSL om het IP- en het gateway-adres die door uw ISP zijn geleverd, in te voeren.

Dial-Up xDSL (PPPoE) (Inbellen xDSL (PPPoE)): als uw router een verbinding maakt met Inbellen xDSL, klikt u op Dial-Up xDSL om de aanmeldingsinformatie die door uw ISP is geleverd, op te geven.

PPTP: als uw router een verbinding maakt via PPTP, klikt u op PPTP om de aanmeldingsinformatie die door uw ISP is geleverd, op te geven.

L2TP: als uw router een verbinding maakt via L2TP, klikt u op L2TP om de aanmeldingsinformatie die door uw ISP is geleverd, op te geven.

U kunt de DNS-instellingen alleen bijwerken als u de DNS-server hebt ingeschakeld op de pagina van de WAN-configuratie. Nadat u de DNS-configuraties hebt gewijzigd, klikt u op **Finish** (Voltooien) om de DNS-instellingen van de router bij te werken.

