

RX3041

Installi lühijuhend

1 Sissejuhatus

Õnnitleme teid marsruuteri ASUS RX3041 ostmise puhul. See marsruuter on kõrgkvaliteetne ja usaldusväärne Interneti marsruutimisseade, mis võimaldab mitmetel kasutajatel ühiskasutada Interneti-ühendust kaabelühenduse või DSL-modemi kaudu.

Installige lihtsalt marsruuter, ühendage kaabel-/DSL-modem ja sirvige veebi ilma lisapingutusi tegemata. Kuna see marsruuter toimib ka 10/100 Mbit/s 4-pordilise Etherneti kommutaatorina, mille kõik pordid toetavad MDI/MDIX funktsiooni, saate kasutada CAT5 kaablit üleslinkimiseks teiste marsruuterite/kommutaatorite külge. Marsruuter on sobivaks täislahenduseks väike- ja keskmise suurusega ettevõtete ja väike-/kodukontorite turusegmendis, pakkudes teile kiiret võrku täna ja paindlikkust laienemiseks ja suuremaks kiiruseks homme.

1.1 Funktsioonid ja eelised

- **3-sammuline lihtne häälestusviisard**

Kõik kasutajad saavad Interneti ühiskasutuseks marsruuteri häälestada lihtsalt 3-sammulise viisardi abil.

- **Kasutajasõbralik veebigraafika liides**

ASUSe spetsiifiline kasutajasõbralik liides võimaldab marsruuterit lihtsalt häälestada.

- **DHCP-serveri tugi**

See funktsioon tagab vajadusel dünaamilise IP-aadressi arvutitele ja teistele seadmetele. Marsruuter võib toimida DHCP-serverina teie kohtvõrgus olevatele seadmetele.

- **Mitme DMZ hosti tugi**

Ühe arvuti teie kohtvõrgus saab konfigurēerida piiranguteta -poolseks ühenduseks serveritega või individuaalkasutajaga Internetis.

- **PPTP ja PPPoE tugi**

Interneti-ühendus (laivõrguport) toetab protokolle PPPoE (PPP üle Etherneti) ja PPTP (Point-to-Point Tunnel Protocol), samuti "Direct Connection" ("Otseühendus") tüüpi teenust.

1.2 Pakendi sisu

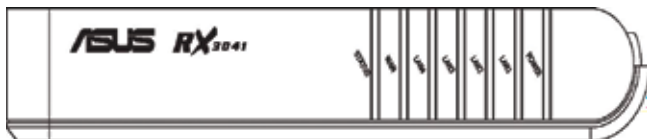
- Üks RX3041 marsruuter
- Väline vahelduvvooluadapter

- CD, mis sisaldab erinevates keeltes kasutusjuhendeid
- Kasutusjuhend

1.3 Seadme tutvustus

1.3.1 Esipaneel

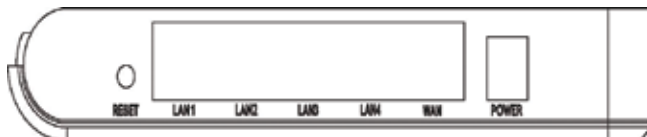
Esipaneelil on valgusdiodindikaatorid, mis näitavad seadme olekut.



Valgusdiod	Värv	Olek	Täendus
POWER (TOIDE)	Roheline	PÕLEB KUSTUNUD	RX3041 on sisse lülitatud. RX3041 on välja lülitatud.
LAN(1-4) (KOHTVÕRK (1-4))	Roheline	PÕLEB VILGUB	Ühendus on loodud. Ühendus on loodud, toimub andmete edastamine või vastuvõtt.
WAN (LAIVÕRK)	Roheline	PÕLEB VILGUB	Ühendus on loodud. Ühendus on loodud, toimub andmete edastamine või vastuvõtt.
STATUS (OLEK)	Roheline	PÕLEB VILGUB	Seade on ooteseisundis. Seade on sees ja töövalmis.

1.3.2 Tagapaneel

Tagapaneelil on pordid seadme andmeühenduste ja toite jaoks.



Märgis	Tähendus
POWER (TOIDE)	Toite sisendpistik: Seadmega kaasasoleva vahelduvvooluadapteri ühendamiseks.
WAN (LAIVÕRK)	Laivõrguport: Laivõrgu seadme, nagu nt ADSL- või kaabelmodemi ühendamiseks.
LAN(1-4) (KOHTVÕRK (1-4))	Kõhtvõrgupordid: Ühendamiseks arvuti Etherneti pordiga või kohtvõrgu jaoturi/kommutaatoriga, kasutades Etherneti kaablit.
RESET (LÄHTESTAMINE)	Lähtestusnupp: <ol style="list-style-type: none"> Lähtestab süsteemi konfiguratsiooni tehase vikesätetele, kui vajutada kauem kui 4 sekundit. Taaskäivitab seadme, kui vajutada kauem kui 20 sekundit.

1.4 Süsteeminõuded

- Üks või mitu Etherneti liidesega arvutit (laua- või sülearvutid)
- TCP/IP protokoll peab olema installitud kõigisse arvutitesse.
- Toimiv Interneti-juurdepääsu konto ja DSL- või kaabelmodem.
- 10/100BaseT võrgukaablid RJ-45 pistikutega.
- Süsteemis peab olema installitud MS Internet Explorer versioon 5.0 või hilisem või Netscape Navigator versioon. 4.7 või hilisem.

1.5 Installijuhend

- 1) Lülitage marsruuter ja DSL-/kaabelmodem välja.
- 2) Ühendage süsteemid marsruuteri kohtvõrguportidega, kasutades pööramata võrgukaableid.
- 3) Ühendage DSL- või kaabelmodem marsruuteri laivõrgupordiga.
- 4) Esmalt lülitage sisse DSL- või kaabelmodem, seejärel ühendage toiteadapter marsruuteri toitepessa ja ühendage toitekaabel toitepistikupessa.

- 5) Kontrollige valgusdiodindikaatoreid.
- a) Kui marsruuter on sisse lülitatud, siis peaks toite valgusdiodindikaator põlema.
 - b) Iga aktiivse kohtvõrguühenduse valgusdiodindikaator peab põlema.
 - c) Laivõrgu valgusdiodindikaator peab põlema, kui DSL-või kaabelmodem on ühendatud.

2 Arvuti konfiguratsioon

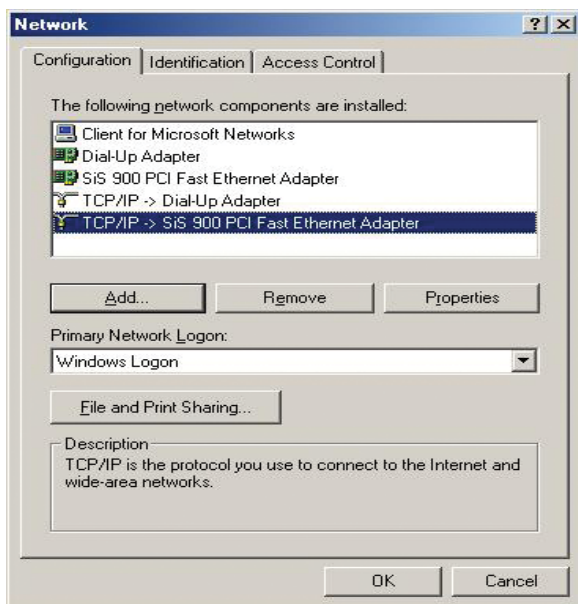
Kasutaja peab konfigureerima TCP/IP võrgusätteid ja Interneti-juurdepääsu iga süsteemi jaoks RX3041 kohtvõrgus. Vaikimisi toimib marsruuter RX3041 DHCP-serverina, määrates automaatselt IP-aadressi igale süsteemile, kui need käivituvad. Kui kasutajad valivad klientsüsteemide jaoks fikseeritud IP-aadressid, peab klientsüsteemi lüüs olema seatud marsruuteri IP-aadressile ja klientsüsteemi DNS peab olema seatud Interneti teenusepakkujalt saadud aadressile.

2.1 TCP/IP võrgu häälestus

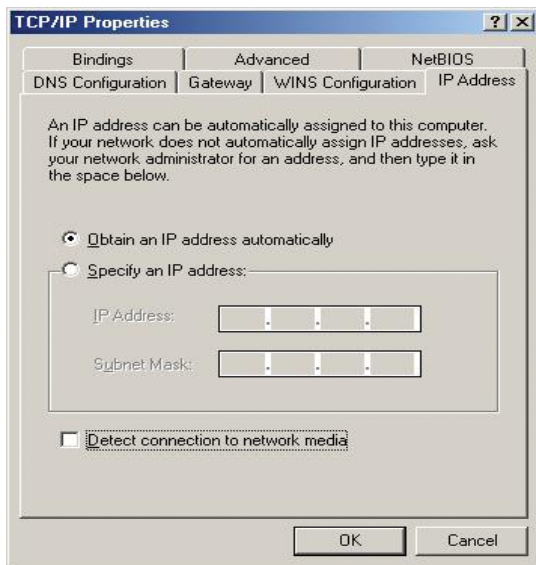
2.1.1 TCP/IP sätete kontrollimine

operatsioonisüsteemis Windows9x/ME

- a) Valige **“Start -> Control Panel -> Network” (Start -> Juhtpaneel -> Võrk)**; ilmub järgmine aken:



b) Klõpsake “**Properties**” (Atribuudid); ilmub järgmine aken:



- Kui otsustate kasutada DHCP-d, siis valige „**Obtain an IP address automatically**” (Hangi IP-aadress automaatselt), seejärel klõpsake nuppu „**OK**“ sätete salvestamiseks. Süsteemi taaskäivitamisel hangib marsruuter sellele süsteemile IP-aadressi.
- Kui otsustate kasutada süsteemi fikseeritud IP-aadressi, siis valige “**Specify an IP address**” (Määra IP-aadress) ja veenduge, et IP-aadress ja alamvõrgu mask on õiged.

- c) Valige vahekaart “**Gateway**” (Lüüs) ja sisestage lüüsi õige aadress väljale “**New gateway**” (Uus lüüs), seejärel klõpsake “**Add**” (Lisa).



- d) Valige vahekaart “**DNS Configuration**” (DNS-i konfiguratsioon), seejärel valige “**Enable DNS**” (Luba DNS) ja sisestage Interneti teenusepakkujalt saadud DNS-aadress väljale “**DNS-Server Search Order**” (DNS-serveri otsingu järjekord), seejärel klõpsake käsku “**Add**” (Lisa):



2.1.2 TCI/IP sätete konfigureerimine operatsioonisüsteemis Windows NT4.0

- a) Valige vahekaart "**Control Panel** -> **Network**" (Juhtpaneel -> Võrk), seejärel määrang "**TCP/IP protocol**" (TCP/IP protokoll); ilmub järgmine aken:



b) Klõpsake “**Properties**” (Atribuudid); ilmub järgmine aken:



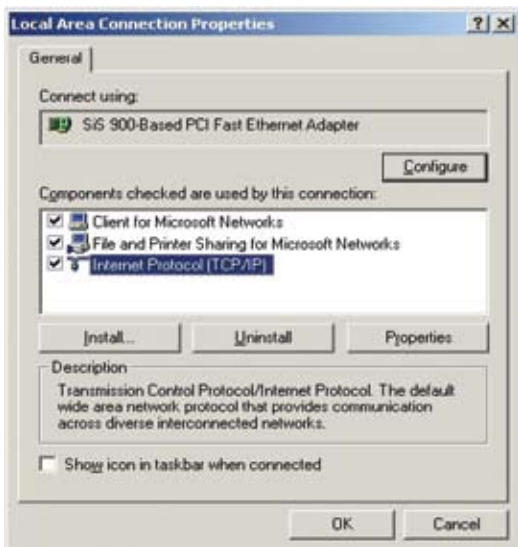
- Valige väljast “**Adapter**” (Adapter) võrgukaart.
- Kui otsustate kasutada marsruuteri IP-aadressi, siis valige “**Obtain an IP address from a DHCP server**” (Hangi IP-aadress DHCP-serverist).
- Kui otsustate kasutada soovitud IP-aadressi, siis valige “**Specify an IP address**”(Määra IP-aadress) ja sisestage õiged aadressid väljadesse “**IP Address**” (IP-aadress) ja “**Subnet Mask**” (Alamvõrgu mask).

- Soovitav on seada marsruuteri IP-aadressiks “**Default Gateway**” (Vaikelüüs).
- c) Sisestage Interneti teenusepakkujalt saadud DNS-aadress, valige vahekaart “**DNS**”, klõpsake “**Add**” (Lisa) loendis “**DNS Service Search Order**” (DNS-teenuse otsingu järjekord).

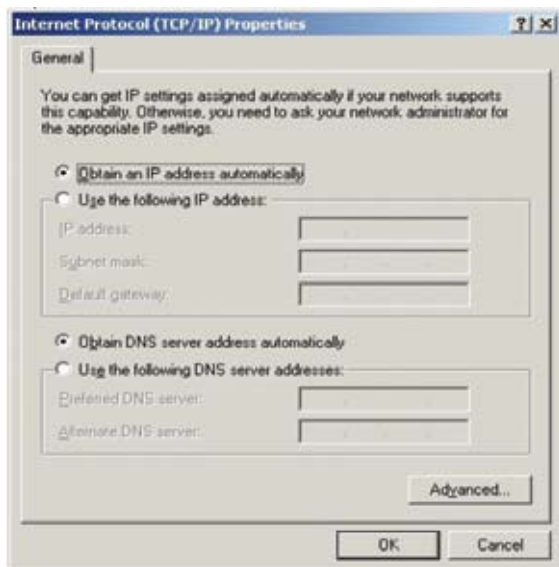


2.1.3 TCP/IP sätete kontrollimine operatsioonisüsteemis Windows 2000

- a) Valige **“Start -> Control Panel -> Network and Dial-up Connection”** (Start -> Juhtpaneel -> Võrk ja sissehelistusühendus), tehke paremklõps valikul **“Local Area Connection”** (kohtvõrk) ja seejärel klõpsake **“Properties”** (atribuudid):



- b) Valige süsteemi võrgukaardi jaoks määrang “**Internet Protocol (TCP/IP)**” (Interneti-protokoll (TCP/IP)), seejärel klõpsake “**Properties**” (Atribuudid); ilmub järgmine aken.



- Kui otsustate kasutada marsruuteri IP-aadressi, siis valige “**Obtain an IP address automatically**” (Hangi IP-aadress automaatselt).

- Kui otsustate kasutada soovitud IP-aadressi, siis valige **“Use the following IP address”** (Kasuta järgmist IP-aadressi) ja sisestage õiged aadressid väljadesse **“IP Address”** (IP-aadress) ja **“Subnet Mask”** (Alamvõrgu mask).
- Soovitav on seada marsruuteri IP-aadressiks **“Default Gateway”** (Vaikelüüs).
- Kui DNS-serveri väljad on tühjad, siis valige käsk **“Use the following DNS server addresses”** (Kasutage järgmist DNS-serveri aadressi) ja sisestage Interneti teenusepakkujalt saadud DNS-aadress; seejärel klõpsake nuppu **“OK”**.

2.1.4 TCI/IP sätete konfigureerimine operatsioonisüsteemis Windows XP

- a) Klõpsake **“Start”**, valige **“Control Panel -> Network Connection”** (Juhtpaneel -> Võrguühendus) ja klõpsake **“Local Area Connection”** (kohtvõrk), seejärel valige **“Properties”** (Atribuudid), ilmub järgmine aken.



- b) Valige “**Internet Protocol (TCP/IP)**” (Interneti-protokoll TCP/IP), seejärel klõpsake “**Properties**” (Atribuudid); ilmub järgmine aken.



- Kui otsustate kasutada marsruuteri IP-aadressi, siis valige **“Obtain an IP address automatically”** (Hangi IP-aadress automaatselt).
- Kui otsustate kasutada soovitud IP-aadressi, siis valige **“Use the following IP address”** (Kasuta järgmist IP-aadressi) ja sisestage õiged aadressid väljadesse **“IP Address”** (IP-aadress) ja **“Subnet Mask”** (Alamvõrgu mask).

- Soovitav on seada marsruuteri IP-aadressiks **“Default Gateway”** (Vaikelüüs).
- Kui DNS-serveri väljad on tühjad, siis valige käsk **“Use the following DNS server addresses”** (Kasutage järgmist DNS-serveri aadressi) ja sisestage Interneti teenusepakkuvalt saadud DNS-aadress; seejärel klõpsake nuppu **“OK”**.

3 Marsruuteri konfiguratsiooni häälestamine veebibrauseri kaudu

Marsruuter on varustatud veebipõhise konfiguratsiooniutillidiga. Kasutajad saavad avada konfiguratsiooniutilli mis tahes klientsüsteemist marsruuteri RX3041 kohtvõrgus. Parimate tulemuste tagamiseks kasutage brauserit Microsoft Internet Explorer 5.0 või hilisemat või Netscape Navigator 4.7 või hilisemat.

Enne kui hakkate marsruuterit konfigureerima, peate saama oma Interneti teenusepakkuvalt järgmised andmed:

- a) Kas Interneti teenusepakkuja on määranud teile staatilise või dünaamilise IP-aadressi? Kui kasutate staatilist IP-aadressi, siis milline see on?
- b) Kas teie Interneti teenusepakkuja kasutab PPPoE-d? Kui jah, siis mis on teie PPPoE kasutajanimi ja parool?

Kui te ei tea eeltoodud küsimuste vastuseid, siis võtke ühendust oma Interneti teenusepakkujaga.

3.1 Käivitage veebibrauser

Veebipõhise utiliidi kasutamiseks peate käivitama Interneti-brauseri (MS IE 5.0 või hilisem, Netscape Navigator 4.7 või hilisem).

Samm 1: Sisestage aadressiväljale marsruuteri RX3041 vaikimisi kasutatav IP-aadress **http://192.168.1.1**, seejärel vajutage klahvi Enter:



Samm 2: Kui ilmub sisselogimise dialoogiboks; sisestage kasutajanime väljale „admin“ ja vaikeparooli väljale samuti „admin“, seejärel klõpsake nuppu „OK“, et logida sisse veebipõhisesse utiliiti.



3.2 Viisard

Järgmine aken võimaldab kasutajal konfigureerida marsruuteri põhilisi sätteid nagu Host Name (Hostinimi), Domain Name (Domeeninimi), Time Zone (Ajavöönd) ja Daylight Saving (Suveaeg). Klõpsake nuppu **Next** (Edasi), et laivõrgu sätteid värskendada.



Host Name (Hostinimi): Sisestage Interneti teenusepakkuja saadud hostinimi (vaikimisi kasutatav: RX3041).

Domain Name (Domeeninimi): Sisestage Interneti teenusepakkuja saadud domeeninimi.

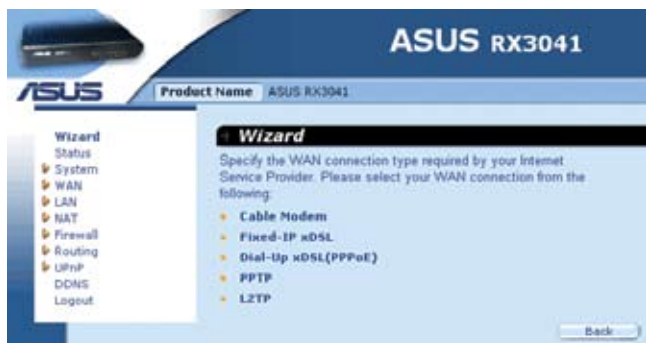
Time Zone (Ajavöönd): Valige ajavöönd, lähtuvalt asukohariigist.

Marsruuter seab kellaaja lähtuvalt teie valikust.

Daylight Saving (Suveaeg): Marsruuter võib arvesse võtta ka suveaega. Kui soovite seda funktsiooni kasutada, siis peate suveaja lubamiseks klõpsama märkeruutu.

Next (Edasi): Klõpsake nuppu “Next” (Edasi), et laivõrgu sätteid värskendada.

Järgmine aken võimaldab kasutajal määratleda laivõrguühenduse tüübi, nagu nt kaabelmodem, Fixed-IP xDSL või PPPoE xDSL. Pärast ühenduse sätete häälestamist klõpsake nuppu “Next” (Edasi) DNS sätete värskendamiseks.



Cable Modem (Kaabelmodem): Kui marsruuter on ühendatud kaabelmodemiga, siis klõpsake määrangut Cable Modem (kaabelmodem), et lubada/keelata MAC-i kloonimise funktsiooni (MAC-aadressi saate Interneti teenusepakujalt).

Fixed-IP xDSL: Kui marsruuter on ühendatud Fixed-IP xDSL-iga, siis klõpsake määrangut Fixed-IP xDSL, et sisestada IP-aadress ja lüüsi aadress, mille saate Interneti teenusepakujalt.

Dial-Up xDSL (PPPoE): Kui marsruuter kasutab sissehelistusühendust Dial-Up xDSL, siis klõpsake määrangut Dial-Up xDSL, et sisestada Interneti teenusepakujalt saadud sisselogimise andmed.

PPTP: Kui marsruuter loob ühenduse PPTP kaudu, siis klõpsake määrangut PPTP, et sisestada Interneti teenusepakkuvalt saadud sisselogimise andmed.

L2TP: Kui marsruuter loob ühenduse L2TP kaudu, siis klõpsake määrangut L2TP, et sisestada Interneti teenusepakkuvalt saadud sisselogimise andmed.

Te saate värskendada DNS sätteid ainult siis, kui DNS-server on laivõrgu konfiguratsioonilehel lubatud. Pärast DNS konfiguratsioonide muutmist klõpsake käsku **Finish** (Lõpeta), et värskendada marsruuteri DNS sätteid.

